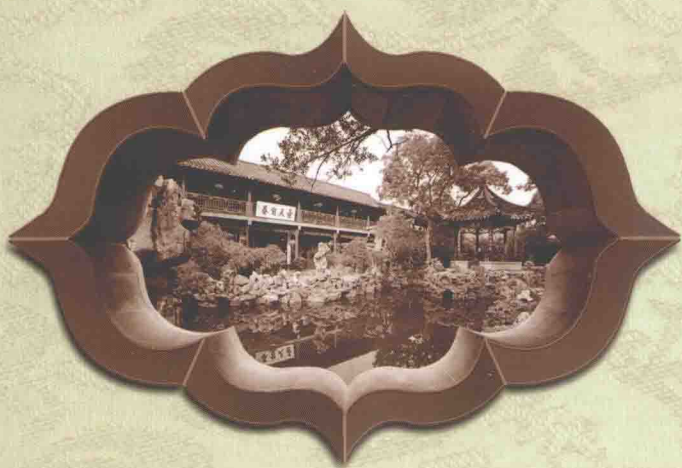


# 扬州古代园林花窗

金川 李晋 著



广陵书社

# 扬州古代园林花窗

金川 李晋 著



图书在版编目(CIP)数据

扬州古代园林花窗 / 金川, 李晋著. — 扬州: 广陵书社,  
2012.9

ISBN 978-7-80694-845-3

I. ①扬… II. ①金… ②李… III. ①古典园林—窗—建筑艺术—扬州市 IV. ①TU986.4

中国版本图书馆CIP数据核字(2012)第226523号

书 名 扬州古代园林花窗

编 者 金川 李晋

责任编辑 王志娟

特约编辑 吴年华

出版发行 广陵书社

扬州市维扬路349号

邮编 225009

<http://www.yzglpub.com>

E-mail: yzglss@163.com

印 刷 扬州文津阁古籍印务有限公司

开 本 787毫米×1092毫米.1/16

印 张 7.75

字 数 21千字

版 次 2012年10月第1版第1次印刷

标准书号 ISBN 978-7-80694-845-3

定 价 58.00元

版权所有 翻录必究

(广陵书社版图书凡印装错误均可与承印厂联系调换)

## 《扬州古代园林花窗》编辑委员会

顾 问 赵御龙 顾爱华

责任编辑 王志娟

特约编辑 吴年华

封面题字 万 粲

照片提供 李斯尔 王虹军

装帧设计 王庭强 刘 娟

图文制作 扬州历史文化名城传媒有限公司

图书在版编目(CIP)数据

扬州古代园林花窗 / 金川, 李晋著. -- 扬州: 广陵书社,  
2012.9

ISBN 978-7-80694-845-3

I. ①扬… II. ①金… ②李… III. ①古典园林—窗—建筑艺术—扬州市 IV. ①TU986.4

中国版本图书馆CIP数据核字(2012)第226523号

书 名 扬州古代园林花窗

编 者 金川 李晋

责任编辑 王志娟

特约编辑 吴年华

出版发行 广陵书社

扬州市维扬路349号 邮编 225009

<http://www.yzglpub.com>, E-mail:yzglss@163.com

印 刷 扬州文津阁古籍印务有限公司

开 本 787毫米×1092毫米 1/16

印 张 7.75

字 数 21千字

版 次 2012年10月第1版第1次印刷

标准书号 ISBN 978-7-80694-845-3

定 价 58.00元

版权所有 翻录必究

(广陵书社版图书凡印装错误均可与承印厂联系调换)

## 序 言

昔有诗云：“满园春色关不住，一枝红杏出墙来。”这未必与江南园林中的花窗有关，却生动地写出了花窗“透风、漏月、泄景”的功能。其实，花窗本身，还是园墙多样和美化的结果。因之，在江南园林和庭院，乃至住宅中，得到长足的发展和完美的体现。早在四百多年前的明代崇祯年间，计成（字无否）在所著《园冶》中，已有著述。但在历史长河中，江南园林和庭院的花窗的设计和制作上，也会因地域和时间的差异而有所区别，这就是个性所在。恰为江南园林花窗，增添了多姿多彩的营造法式和文化格调，如在扬州明清以至民国时期的园林花窗方面，仅从本书作者对《扬州古代园林花窗》的分类——洞窗、漏窗、花窗等方面，与附录园门款式来看，已得到具体的信息。

这里所说的“江南园林”，包含了历史地理学传统概念中的浙沪地区的大部，苏皖地区的南部，与江苏中部——即通泰扬沿江地区。扬州早在唐人诗中，就有“秋尽江南草未凋”之咏；并在清代行政区划中，即为“江南左布政使司”所在。只是在方言发音方

江苏江南  
彩色桥  
双塔桥  
王寺桥  
古塔只瓦  
花塔  
河人河  
朝北朝  
徐公镇



面上，扬州与镇江仅“去”字一字读音讹传。可是扬州在园林与花窗方面，恰得天独厚，借助盐务的财力，与人文荟萃的优势，得到了长足的发展。正如清人李斗在《扬州画舫录》中，借刘大观的话说：

“杭州以湖山胜，苏州以市肆胜，扬州以园亭胜，三者鼎峙，不可轩轻”。

扬州园林的花窗，起先由“花瓦墙”起步，发展到以花式构图的“透窗”，踏上以清水磨砖构筑的几何图形“漏窗”阶段。这在本书作者金川、李晋二位所撰《扬州古代园林花窗》书中，不仅得到了充分的阐述，而且是已有江南园林著述中，集中撰著的“扬州古代园林花窗”的第一本专著。

退翁虽曾在20世纪50年代，于江苏省文物管理委员会，任调查征集组长八年期间，在专注园林的保存保护和维修过程中，对苏锡常镇宁与浙沪地区的住宅园林，进行过重点调查或普查，并在搜集拍照的基础上，写过一本名之为《花窗》的小册子，由建筑工程出版社出版。收有杭州岳王庙“丹凤朝阳”窗、灵隐寺“二龙戏珠”窗、净慈寺的“桐鹿”窗、虎跑的“苍龙戏水”窗、苏州狮子林的“笔锭如意”窗、沧浪亭的“榴开见子”等窗，皆为苏州与杭州两地的园林花窗，惟缺扬州古代园林的花窗。此次金、李二位之著，



填补了这江南园林及扬州园林花窗的空白，实在可喜可贺！

其可喜者，金、李二位不仅将全市现存园林的花窗，有代表性的、典型性的花窗搜罗几尽：如个园的月洞墙、寄啸山庄洞窗廊、小盘谷的游廊窗，乃至瘦西湖月观里的花窗，等等。而且还将清人绘画、雕板、插图、墨拓园林中的花窗，也已逐一钩沉出来，叙之以文，表之以图，如《东园胜概图》、《北郊二十四景图》，与王小梅（素）手绘绢本设色《棣园十六景图》等，这不能不说是二位作者的匠心独运。也正如前贤所曰：“长江后浪推前浪，一代新人催旧人。”退翁击节而曰：“良哉斯言！”

当然，本书还有尚未涉猎到的园林，如刘庄、蔚圃、平园，及容膝园、杨氏小筑等。还有作者尚未涉猎到的文献，如阮亨（梅叔）所著《广陵名胜图》、山僧几谷所绘《棣园十六景图》，以及陈从周教授所著《扬州园林》，等等。但这无伤大雅，无碍本书卓著的成就，故为之序云。

退翁 朱江 撰于邗上五架书屋

时在辛卯（2011）四月初夏吉旦

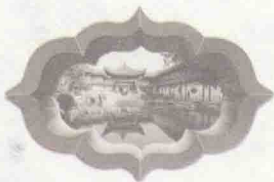




# 目 录



一、园林及园林花窗的由来 .....	1
二、花窗的作用 .....	7
三、扬州古代园林花窗史料图录 .....	11
1. 东园 .....	14
2. 九峰园 .....	16
3. 倚虹园 .....	16
4. 趣园 .....	18
5. 高咏楼 .....	19
6. 临水红霞 .....	20
7. 城闾清梵 .....	21
8. 堞云春暖 .....	22
9. 香海慈云 .....	23
10. 净香园 .....	24
11. 篠园花瑞 .....	25
12. 蜀冈朝旭 .....	26
13. 棣园 .....	27
四、扬州现存古代园林花窗实录 .....	29
1. 个园 .....	31
2. 何园 .....	40
3. 小盘谷 .....	48
4. 汪氏小苑 .....	55
5. 怡庐 .....	61
6. 瘦西湖 .....	64
五、扬州古代园林花窗的艺术风格 .....	69
六、扬州园林中的门 .....	81
七、计成与扬州 .....	101





园林及园林花窗的由来

在旅游业的高潮中，自然景观和人文景观同样受到人们的青睐。

中国园林是人文景观中的极品。

从园林的产生、发展到现在，经过了漫长的道路。由于历代天才造园艺术家的创造，形成了独特的艺术风范。

园林艺术，是一门内涵极其丰富的综合艺术。我们在对它进行深入、全面研究和诠释的同时，也可以分成若干专题，或对其中组成部分进行认真的探究。

扬州园林在中国园林中有着一定的地位。这里仅就其中花窗，作一专题阐述。

花窗是中国园林建筑中的重要部分，但花窗与园林并非同时产生。

我国园林起始较早。

我国最早的诗歌——《诗经》中有“王在灵囿”的诗句。考“囿”字的含义，即是古代帝王将住宅四周围起，里面蓄养珍禽、异兽。

《孟子》载：“文王之囿，方七十里。”文王是灭商建立周朝的开国君主。说明“囿”最早出现在我国三千年前。

“囿”又称为灵囿。囿中筑台，谓之灵台。文王灵台在长安西北四十里，高二丈，周围百二十步，以此登高远望。



《诗经·大雅·灵台》谓：“王在灵囿，麀（音幽）鹿攸伏。麀鹿濯濯，白鸟嚯（音赫）嚯。王在灵沼，于物鱼跃。”

文中描述文王在灵囿游乐，看到雌鹿悠闲地伏在那里，或在水边游戏。洁白的鸟在林中欢腾鸣叫，池沼里很多鱼游来游去。说明灵囿不仅供狩猎，同时也是观赏自然景物的审美场所。这正是我国最早的园林雏形。

“古人谓之囿，汉家谓之苑。”秦汉时期，统治者生活愈来愈奢华，对这种简朴的“囿”早已不能满足了，于是秦代就有了“苑”，苑中飞禽积聚成群。“一池三山”，自然景象优美，恍如仙境。汉灭秦，汉设有上林苑，规模更加扩大。据载，汉之上林苑，广长三百里，苑中养百兽，天子春秋射猎苑中，取兽无数。其中离宫七十所，容千骑万乘。又有龙首船，“常令宫女泛舟池中，张凤盖，建华旗，作棹歌，杂以鼓吹。”上林苑除原有植被外，朝臣所供名花草木达二千余种。

上林苑包罗着多种多样的生活内容，有宫、有观、有池……成为以皇家宫苑建筑为主的园林总体。极大地丰富了古代帝王的游憩生活。上林苑实际成为皇家的最大园林。

何时正式以园林为名？史籍中最早出现“园林”一词，见之于北魏《洛阳伽蓝记》。文中谓“司农张伦等五宅……唯伦最为奢侈……园林山池之美诸王莫及”。此为王者张伦之园林，距今约



一千七百余年。

此后，唐代有《再游何将军园林》。至宋，又有了《吴兴园林记》、《娄东园林志》，“园林”之称成为定格。

由于社会的发展，民间私家园林也不断发展。

魏晋时期的河南湖阳樊重，世善农稼，因经营有法，家室巨富，便“广起庐舍，高楼连阁，波陂灌注，竹木成林，六畜放牧，鱼羸梨果，檀棘桑麻，闭门成市”。私家园林由是出现。

从天子到王公大臣，再到地主、富商，我国园林建筑不断发展与普及。元代以后，城内外私家构筑园林日盛。

由于土地资源的限制和经营管理的便捷，这时出现了宅与园相连的现象，简称之为“宅园”。明清时期民间宅园，大大小小如雨后春笋。

私家宅园的出现，因占地范围有限，在市井中便采取了微缩造景手法，创出“小中见大”的景观，后被誉为中国传统园林的精华。

明代著名园艺家计成在《园冶》一书中进一步明确了“园林”这个词。《园冶》中有“园林巧于因借，精在体宜”的建园准则。

根据有限的面积，在宅院中建园，更加强调和重视主观意趣。掇山、叠石，理水、植树，利用有限的空间，表现无限的意趣，采取了许多手法，如贴墙作山、环阁筑池、半壁亭台……由此也想到了开窗借景。

这里所说的窗，非指一般门窗，而是墙垣和廊道上开设花窗、洞窗（又称漏窗），后统一称之为花窗。花窗虽是园林艺术的一部分，但我国园林起始较早，约在三千年前周秦时代见端倪。一千年

前私家园林又逐渐兴起，而园林花窗则迟至明代后期才出现。

元末，王实甫的《西厢记》中有许多围绕墙发生的故事，但始终是：“门掩着梨花深院，粉墙儿高似青天，恨天不与人方便。”曲中还说到男子为了一睹佳人芳容，因墙隔阻，只好在墙角用太湖石垫脚偷窥。恰好证明此时园林尚未有花窗。

明代后期，随着经济、文化进一步发展，特别是建园大家的出现，花窗一艺才随之出现。入清后迅速发展，成为我国园林艺术中不可缺少的部分。

关于门窗，明人计成在《园冶》一书中有专门论述，其卷三“门窗”一章中记载：“门窗磨空，制式时裁，不惟屋宇翻新，斯谓园林遵雅。工精虽专瓦作，调度犹在得人。触景生奇，含情多致。轻纱环碧，弱柳窥青。伟石迎人，别有一壶天地；修篁弄影，疑来隔水笙簧。佳境宜收，俗尘安到。切忌雕镂门空，应当磨砢窗垣。处处邻虚，方方侧景。”道出窗、门对于园林的奇妙作用。

计成虽生于明代万历年间，但其著作《园冶》成书，直到明代后期崇祯年间。几乎与此同时，著名文人李渔在其《一家言》中，谈到花窗的发明纯属偶然。据他说，有一年水灾，淹死了的树木榴、橙各一株。初，伐而为薪，坚不可入，便堆积于阶下。一日想到用以避窗，幡然有悟，略施斤斧，用此置作天然之窗，剪彩作花，缀于疏枝细梗之上，名之为“梅窗”。见者无不叫绝。当人们对花木构成的花窗留下难忘的印象之时，每至花木凋落，便想到以人工作花窗，以弥补天工之不足。于是就产生砖瓦砌成的花窗了。据计成《园冶》中门窗制作所述，此时水磨花窗普遍使用了。扬州园林花窗也恰恰产生于此时。

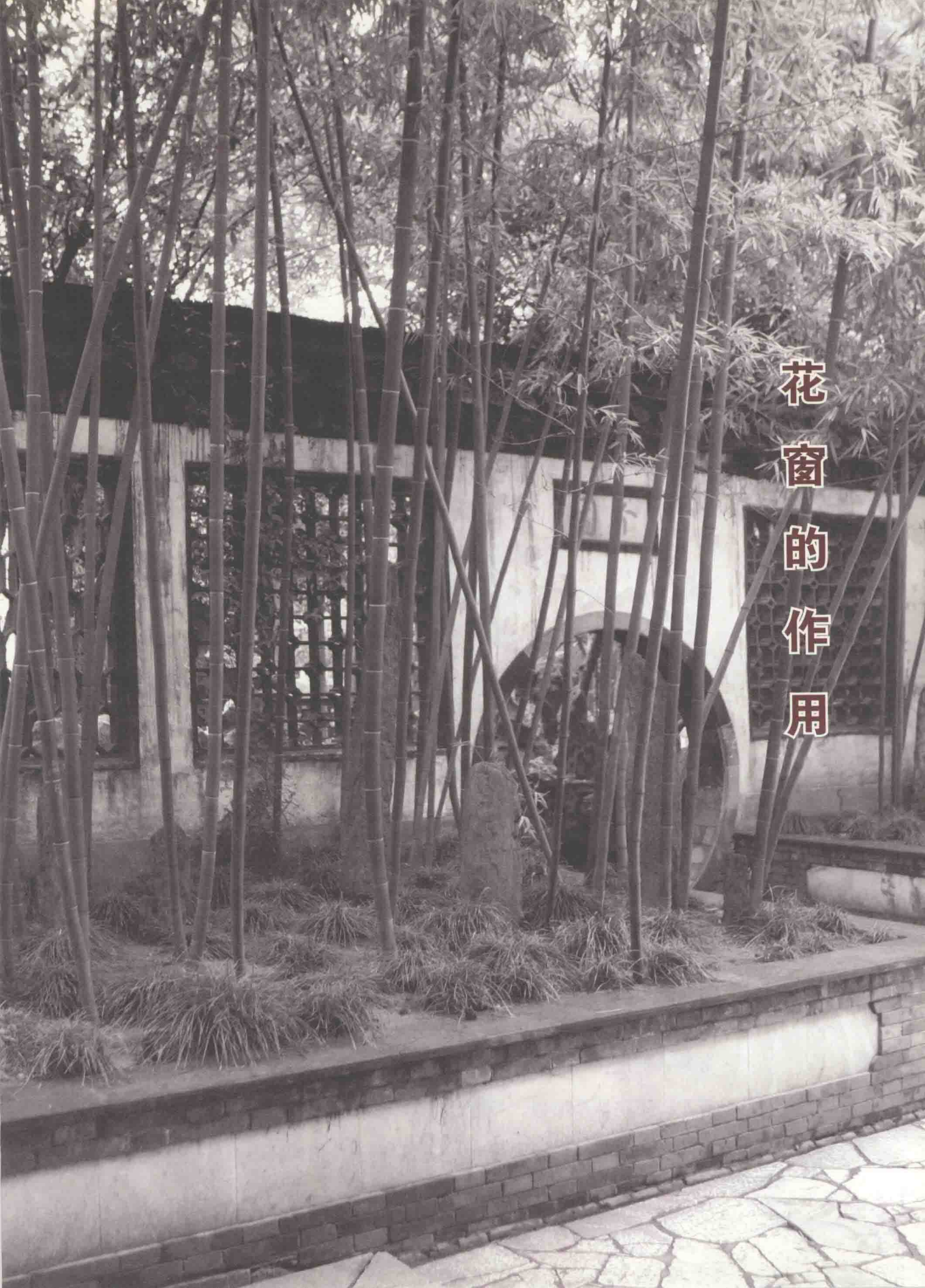


周文王灵台池沼遗址



远望周文王灵台遗址

花窗的作用





中国人的审美意趣明显与西方人迥异。西方人建造自己的家园，其主体为别墅式，周围环境往往大面积地种植草坪，成片、有规律形的花树，敞开式，显示平整、辽阔，追求一种规整的自然之美。中国人建造自己的家园，则是园林式的。虽然是人工的、封闭式的，但因地制宜地布局，亭台楼阁巧妙地组合，花草树木随意装点……追求的是一种人工的自然之趣。造园主人生活在“源于自然而高于自然”之中，徜徉于自然与艺术之间。

园林的空间有大有小，根据客观的自然地理条件，因地制宜，因势利导，进行适当的分割，并体现园林的主体思想。

将一个整体园林分隔成若干景区，每个景区一经划定，便成为园林中最小的空间单位，不管这座园林以什么为重点，每个景区都有它相对的完整、独立和观赏性。景区与景区之间又互相贯通，连为整体，这就是景观组合。景区间用以分隔的主要手法就是利用墙垣和廊庑了。

这里的墙垣，也叫景墙，园景之墙，非一般之墙。通常用的形式有云墙（又称波形墙或龙墙）、梯形墙、平墙等。用以分隔空间、遮蔽视线、引导游览。其材料，北方园林为表现皇家气派，一般以黄色或绿色琉璃瓦作墙头，而江南园林则是黑瓦，用白粉涂墙，显得明朗、简朴。

廊庑，是中国园林建筑中的重要形式。它既是一种“虚”的建筑形式，也是一种“线形”建筑形式，主要以此将建筑物之间连接起来。计成在《园冶》一书中说廊庑“宜曲宜长则胜”。在位置选择上，不拘地形地势，“随形而弯，依势而曲。或蟠山腰，或穹水际，通长渡壑，蜿蜒无尽……”所以，在中国园林中，随处可见廊