

围棋基础 训练 丛书

布局 训练

围棋基础教研室◎编

十二载 教学积累吐故纳新， **十九名** 教练员老中青集思广益，

十五个 训练题库优化组合，为围棋初学者 **量身打造** 棋力提高课程。

题型丰富，题材新颖。
讲解简明，寓教于练。
以题说话，重在启发。

北京体育大学出版社

围棋基础训练丛书

布局训练

围棋基础教研室◎编



北京体育大学出版社

策划编辑 孙宇辉
责任编辑 孙宇辉
审稿编辑 苏丽敏
责任校对 孙良滨
责任印制 陈 莎

图书在版编目(CIP)数据

布局训练/围棋基础教研室编著. -北京:北京体育大学出版社,2013.5
(围棋基础训练丛书)
ISBN 978-7-5644-1327-9

I. ①布… II. ①围… III. ①围棋-布局(棋类运动)
-教材 IV. ①G891.3

中国版本图书馆 CIP 数据核字(2013)第 096676 号

布局训练 围棋基础教研室 编

出 版 北京体育大学出版社
地 址 北京海淀区信息路 48 号
邮 编 100084
邮 购 部 北京体育大学出版社读者服务部 010-62989432
发 行 部 010-62989320
网 址 www.bsup.cn
印 刷 北京昌联印刷有限公司
开 本 850×1168 毫米 1/16
印 张 11
字 数 300 千字

2013 年 6 月第 1 版第 1 次印刷 印数 1-5000 册

定 价 21.00 元

(本书因装订质量不合格本社发行部负责调换)

编者的话

我们是一群围棋教育者，有的在学校教，有的在家里教，有的在少年宫或体校教，不论专职还是兼职，反正都是教棋的。俗话说“干啥吆喝啥”，我们满脑子想的，无非是如何“从娃娃抓起”，用正确的教育方式，加快培养我国的围棋人才。

前些年，眼见中国围棋赶不上韩国，眼见李昌镐得了那么多世界冠军，我们心里着急，才凑在一起成立了一个“李昌镐围棋基础教研室”，以研究李昌镐、学习李昌镐进而培养中国的李昌镐为目的。为此，我们于2004年编写了一套《李昌镐围棋基础训练》，由北京体育大学出版社正式出版发行。数年来，这套书多次重印，颇受欢迎。此间也听到了一些有关人士对该书编写思路和编写方式的好评，教研室所有人员心里都有说不出的高兴。

近几年，中国围棋已大踏步赶了上去，一批青少年棋手先后在世界大赛崭露头角，棋坛格局发生了很大变化。李昌镐虽然仍非常厉害，但在国内外新锐的冲击下，再不能一统天下了。在此形势下，我们这群人自己设置的组织机构和教棋思路也要与时俱进，于是，我们把“李昌镐围棋基础教研室”更名为“围棋基础教研室”，而且举全教研室之力，历时近两年新推出了现在的这套“围棋基础训练丛书”。

丛书包括《布局训练》、《中盘训练》、《手筋训练》和《死活训练》4册，秉承《李昌镐围棋基础训练》的写作风格，即：以题说话，不多解释，重在启发；奇数页列题，偶数页解答，方便阅读；注意到李昌镐官子好的独特作用，《手筋训练》一书中近半数为官子手筋训练，以利全面发展。

如果说本丛书的特点，换句话说就是在《李昌镐围棋基础训练》的基础上有何改进，那么可列出以下三点。

一是题面更全。《李昌镐围棋基础训练》包括手筋、死活、收官和新手新型四方面内容（安排少量新手新型的作用只是为了启发读者思路，且从今天来看或许已不再具有新意），对布局和中盘很少涉及。而现在的丛书将布局和中盘均单列一册，全因布局训练和中盘训练对提高棋力来说不可或缺。可以说，我们新推出这套丛书之所以花费了那么长时间，主要是因为搜集布局和中盘训练题不易。

二是题量更多。《李昌镐围棋基础训练》包括初级班和提高班 2 册，而现在的丛书在每册篇幅相同的情况下增至 4 册，总题量几乎翻了一番。

三是题材更新。这种新主要表现在布局与定式上。要成为一名好棋手，墨守成规是不行的，需不断吸收新知识、新理念。对于我们这些教棋人来说，也需要不断地探索新方法、新路子。我们在《布局训练》一书中插入了定式训练内容，在《中盘训练》一书中插入了行棋训练内容，并尽可能地将新定式和新手法融入其中。

限于水平，书中如有疏漏甚至谬误之处，敬请批评指正。

本丛书在编写过程中，承蒙陈启先生提供了大量材料，范孙操先生帮助细心审阅，在此向他们及所有为丛书出过力的同志们表示衷心感谢！



初级训练

布局之初，占角之后，守角和挂角都是很大的棋。守角又称镇角，简称镇。挂角是去侵分对方的角地，简称挂。我们知道，占角主要有星、三三、小目、目外和高目五种形式。相对应这五种形式镇角的镇角和挂角的方式是多种多样。

Contents 目录

初级训练 (1)

中级训练 (59)

高级训练 (123)



图5

图5 镇守小目。黑1小飞镇角，这样守成的角形比较大。白1小飞挂角，若黑不在左上应，接下来白有A位飞镇或B位反夹等手段。



图6

图6 镇守单关守角。白1高为一间高挂。黑1后，白若仍想侵分角地，可下A位。黑2后，若黑退先不应，白可采用B位夹攻，C位分断或D位飞镇等下法。



初级训练

布局之初，占角之后，守角和挂角都是很大的棋。守角又称缩角，简称缩；挂角是去侵分对方的角地，简称挂。我们知道，占角主要有星、三三、小目、目外和高目五种形式，针对这五种形式采取的缩角和挂角的方式是多种多样的。

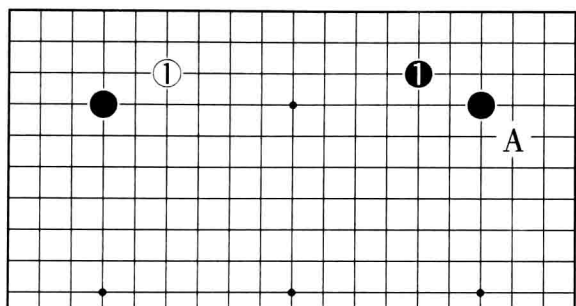


图 1

图 1 先来看星。黑 1 小飞缩角，白 1 则为小飞挂角，这是星缩角和挂角的主要形态。可以看出，缩角和挂角的点往往是同一个。右上黑 1 小飞缩角后，需 A 位再守一手，才能把角地完全守住。

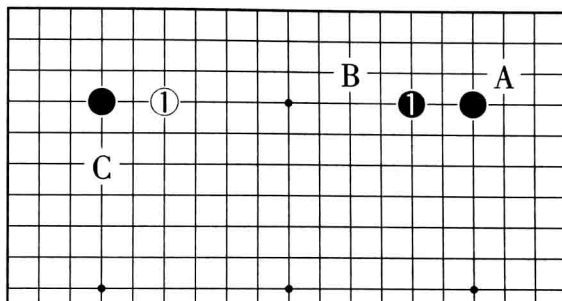


图 2

图 2 黑 1 单关缩角，白 1 则为一间高挂。黑 1 后，白棋若仍想侵分角地，可直接 A 位点进去，也可下在 B 位。白 1 高挂后，黑通常都需要在 C 位守一手，否则被白再下在 C 位黑就不舒服了。

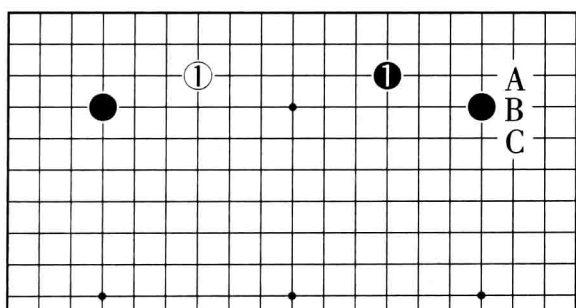


图 3

图 3 黑 1 大飞缩角，白 1 则为大飞挂角。黑 1 后，黑要把右上角守住通常需再花一手棋，否则白 A 位点进去就能活角。黑再守一手可考虑下 B 位，也可考虑下 C 位。

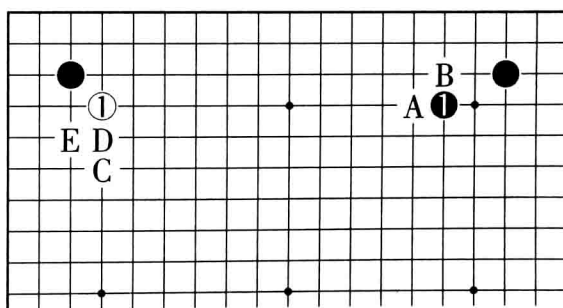


图 4

图 4 现在来看三三。黑 1 小飞缩角，黑 1 视情况也可改在 A 位或 B 位缩。白 1 是针对三三较特殊的挂角方式，谓尖冲。白 1 视情况可改在 C 位挂，也可在 D 位或 E 位挂。三三位置较低，黑 1 起到加高作用，而白 1 则起到压低作用。

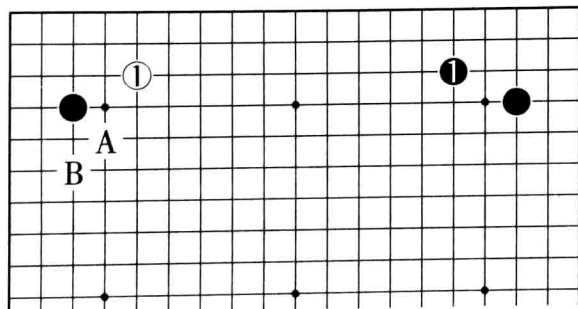


图 5

图 5 再看小目。黑 1 小飞缩角，这样守成的角称无忧角。白 1 小飞挂角，若黑不在左上应，接下来白有 A 位飞压或 B 位反夹等手段。

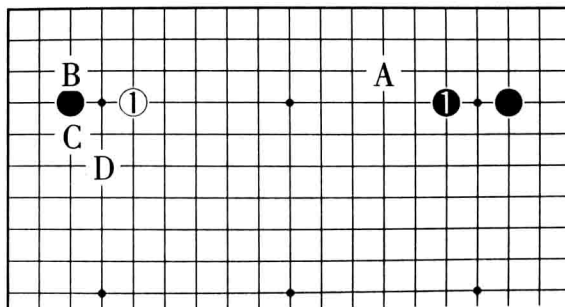


图 6

图 6 黑 1 单关缩角，白 1 则为一间高挂。黑 1 后，白若仍想侵分角地，可下 A 位。白 1 后，若黑脱先不应，白可采用 B 位内托、C 位外靠或 D 位飞封等下法。

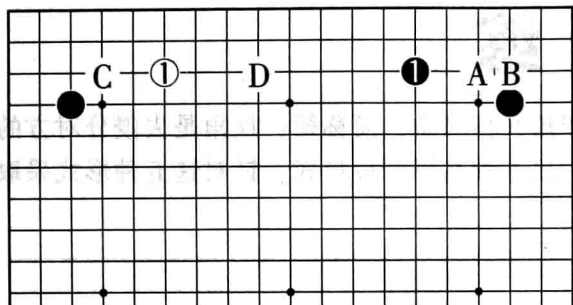


图 7

图 7 黑 1 大飞缔角，这样守角对控制边的作用大些，但不如小飞缔牢靠。譬如以后白下 A 位或 B 位，黑就无法将白全歼。白 1 大飞挂角，接下来黑通常是 C 位守一手，白则 D 位拆二。

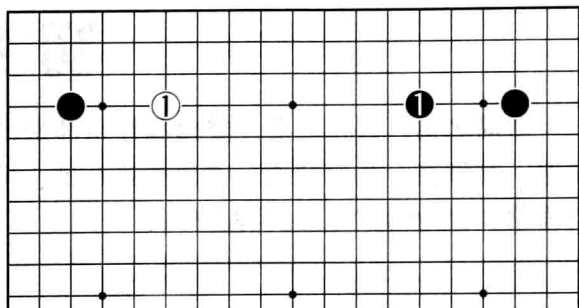


图 8

图 8 黑 1 二间跳缔角，白 1 则为二间高挂。这样守角和挂角在实战中应用的相对少一些，其意图都是要控制中央的形势。

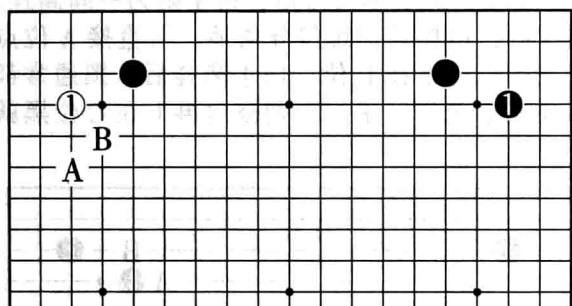


图 9

图 9 现在来看目外。黑 1 小飞缔，这样也守成了一个无忧角，只不过与先占小目的行棋次序不同。白 1 挂重在取地，接下来黑可在 A 位反夹或 B 位飞压，如同黑小飞挂白小目，白脱先不应，由黑先来动手。

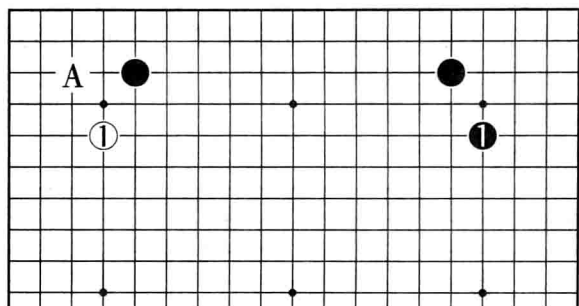


图 10

图 10 黑 1 这样缔角，想围得大些，当然角里面就相对空虚一些。黑 1 这样下是重在取势，当然以后若自然地将角部实地化就再好不过了。白 1 挂是不想让黑取势。白 1 后，若黑脱先，A 位是步很大的棋。

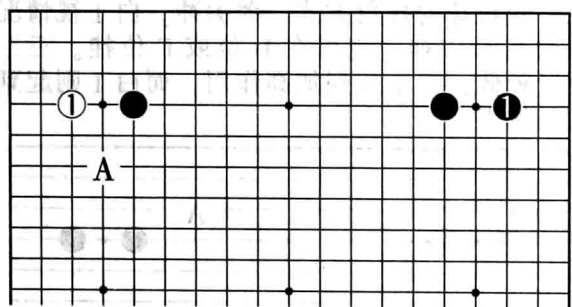


图 11

图 11 再看高目。黑 1 缔，白 1 挂，二者的位置一致。既然是占高目重在取势，所以当白 1 挂后，许多人愿下 A 位飞封。

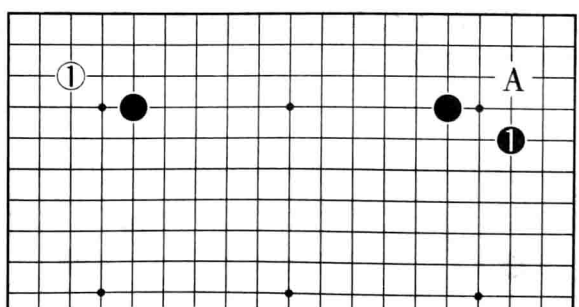
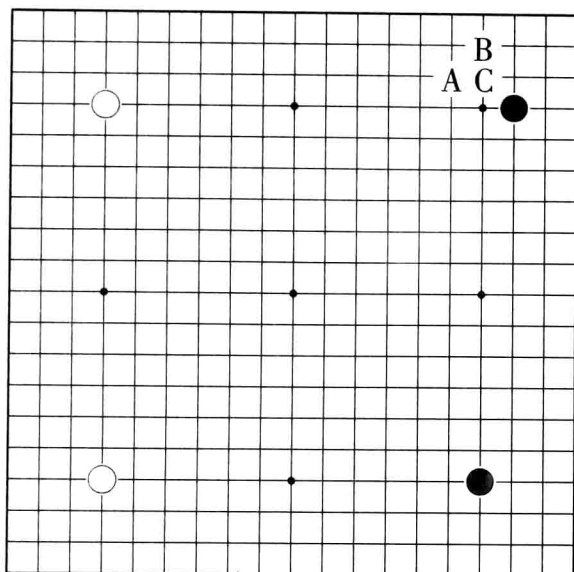


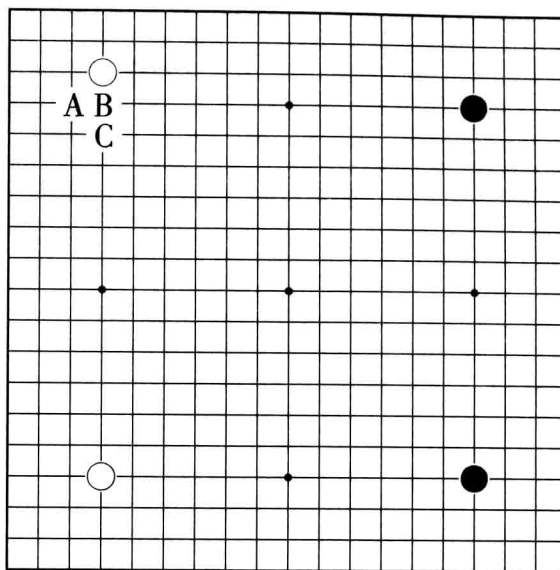
图 12

图 12 如果想把角地围得大些，黑 1 可以这样缔。但缔后角地仍然比较空虚，以后白 A 位点进去，黑很难把白吃住。可以看出，黑这样缔角是重在取势。如果想把角地整个掏去，白 1 可以这样挂，之后在左上必然会形成黑取势、白取地的格局。



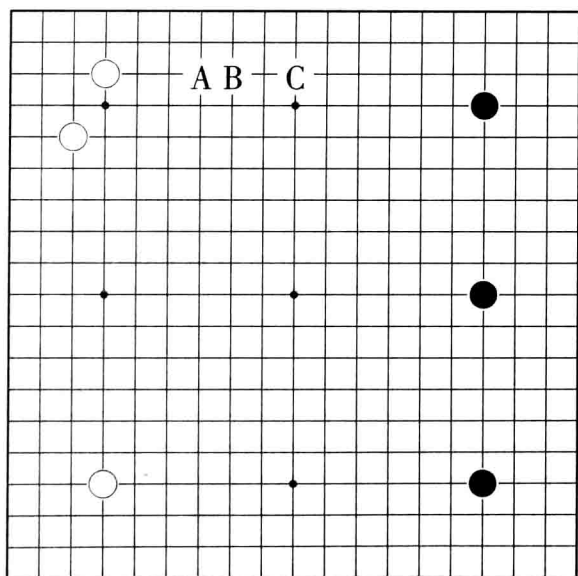
问题 1 黑先

黑欲右上小目守角，A、B、C 诸点在哪点守最佳？



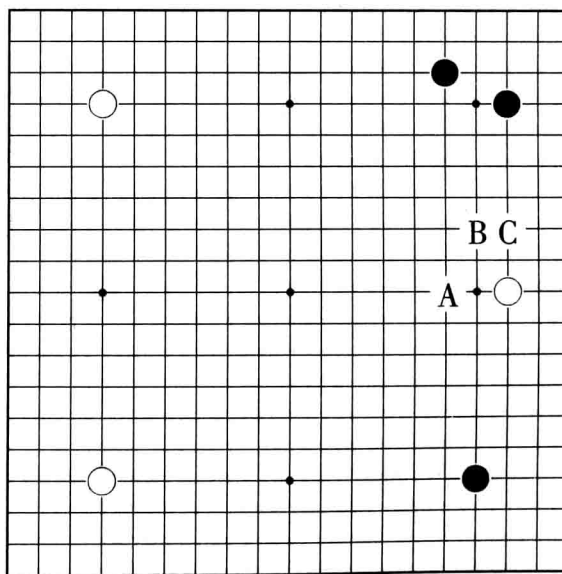
问题 2 黑先

黑欲在左上挂角，A、B、C 诸点在哪点挂最佳？



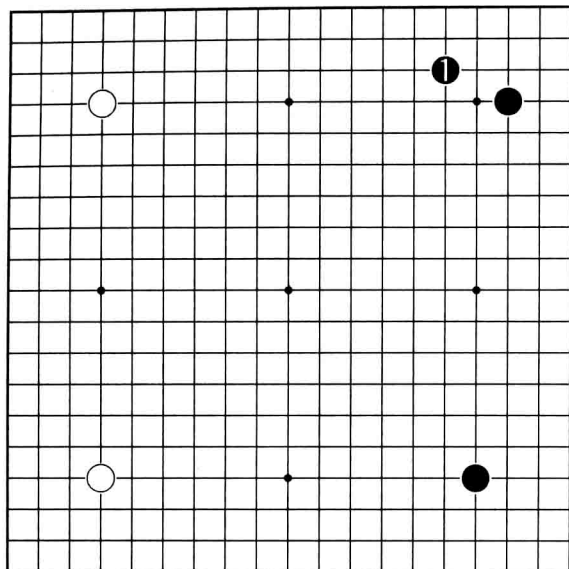
问题 3 黑先

黑欲占上边大场，A、B、C 诸点占哪点最佳？



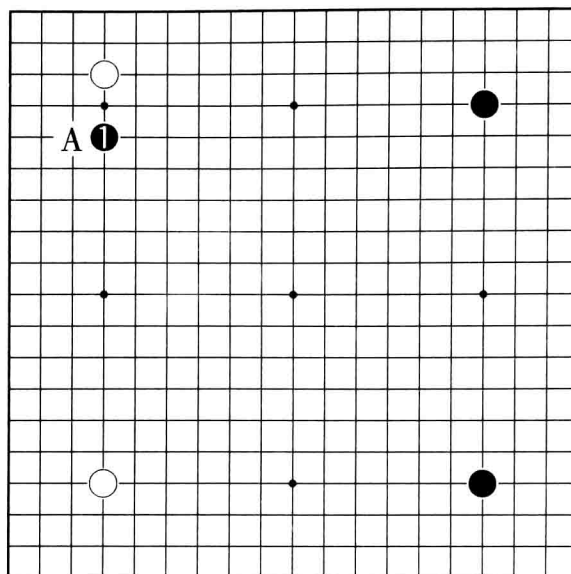
问题 4 黑先

白刚在右边分投，接下来在 A、B、C 诸点中黑走哪一点最佳？



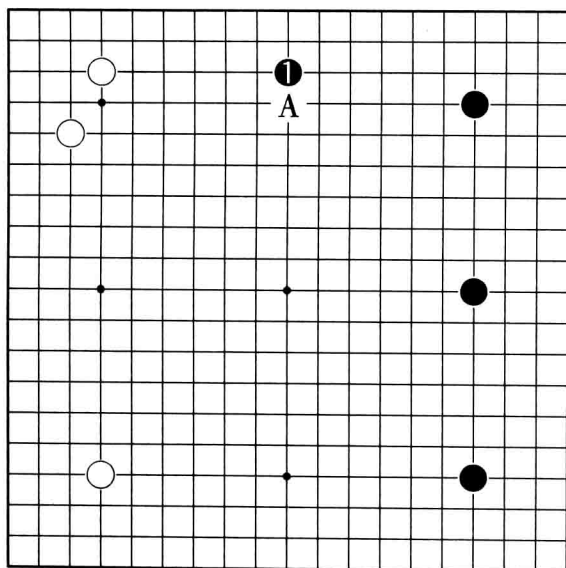
问题 1 解答

黑 1 守，右上成无忧角。



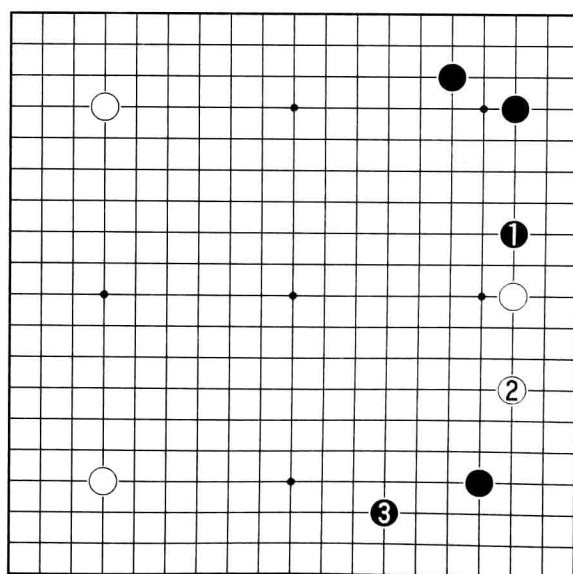
问题 2 解答

黑 1 一间高挂，在 A 位低挂亦可。



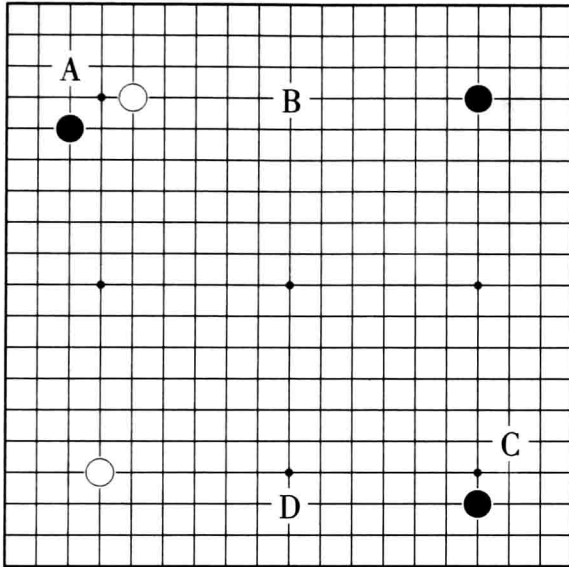
问题 3 解答

黑 1 占大场正确，如此可进退自如。
黑 1 高一路占 A 位亦可。



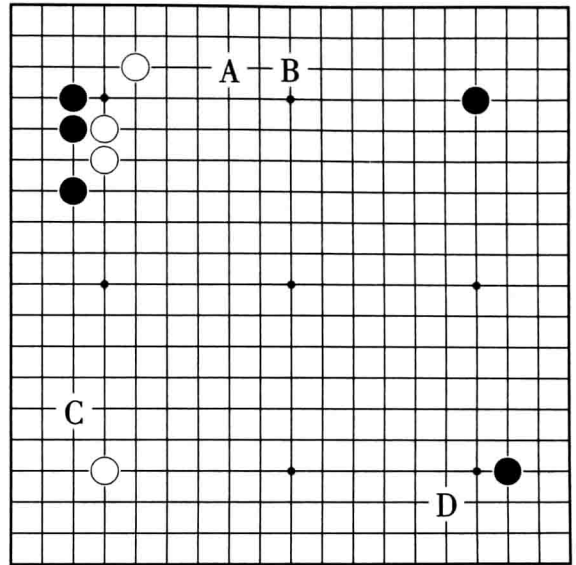
问题 4 解答

黑 1 拦正确，白 2 若拆二，黑 3 可大飞。



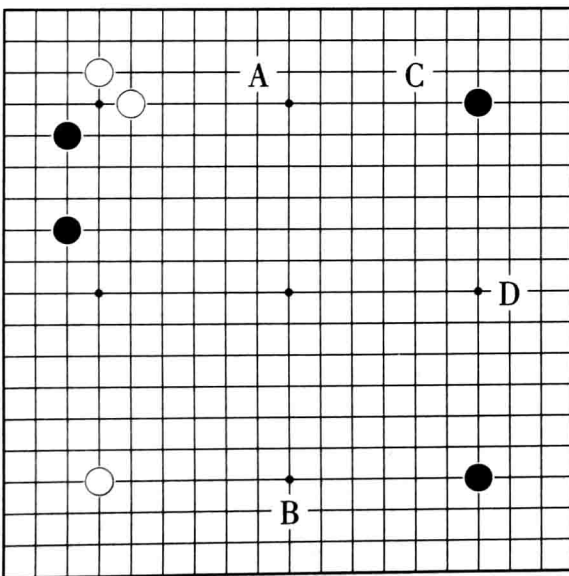
问题 5 白先

在布局初期，按照棋理下本手非常重要。A~D 中哪一位置可以称为本手？



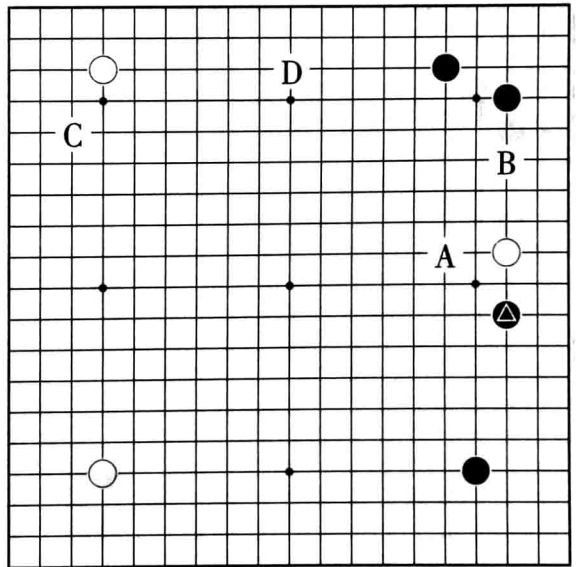
问题 6 白先

左上角采用的是目外定式，其后白棋应该如何下才能保持局势的均衡？请在 A~D 中选择。



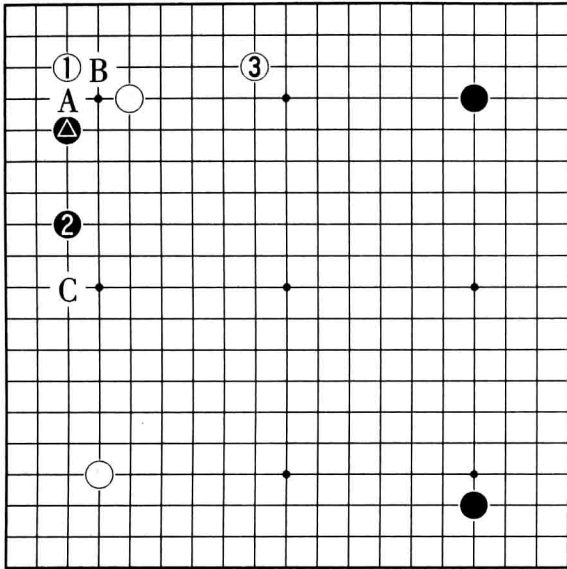
问题 7 白先

本图是简单的布局下法。双方刚在左上方行棋，其后白棋的选择令人迷惑。请在 A~D 中寻找出正确的答案。



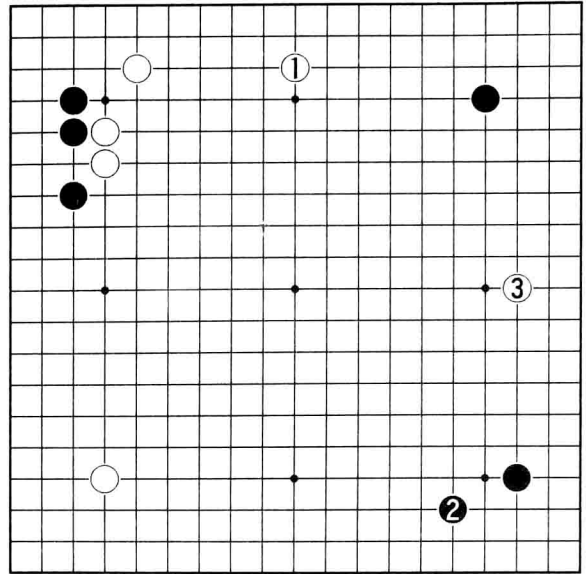
问题 8 白先

本图是实战中经常出现的。黑▲逼攻时，白棋应该如何应？A~D 中哪一位置是白棋的最佳选择？



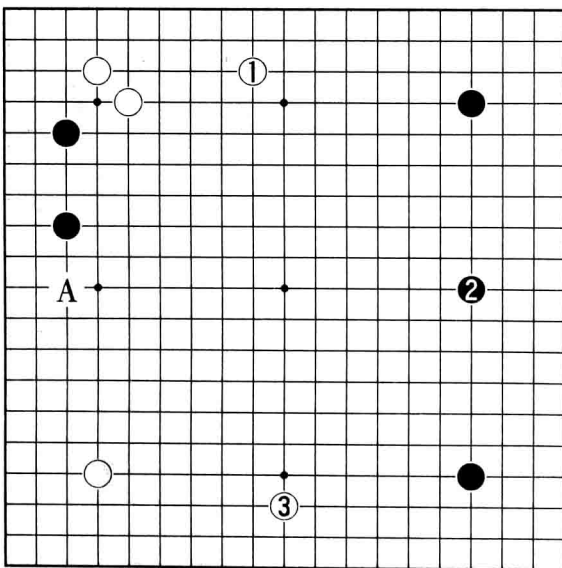
问题 5 解答

针对黑▲，白1飞是正确的应法。黑2拆二，白3展开又正确。黑更普遍的下法是在A位挂。在本图中，白1如果不下，黑B飞得角。而本图进行之后，白C拦的下法可以考虑。



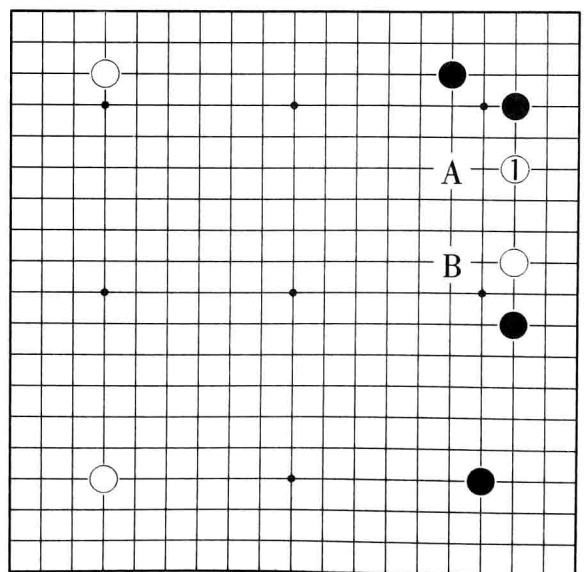
问题 6 解答

白1拆得更大一些是正解，这样白棋可以对左上的白势进行充分利用。其后黑2缩角，白3分投。



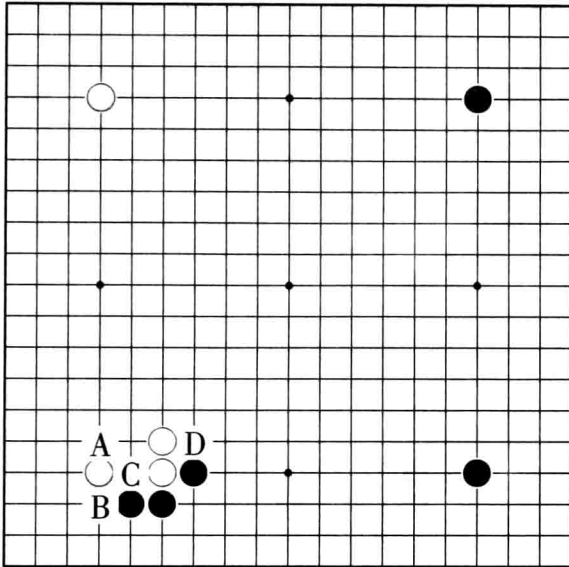
问题 7 解答

白1在上边补棋是安定左上角二子和捞取实地的好点。黑2时，白3继续对黑棋右边的三连星进行牵制。其后白A还可以攻击黑棋二子。



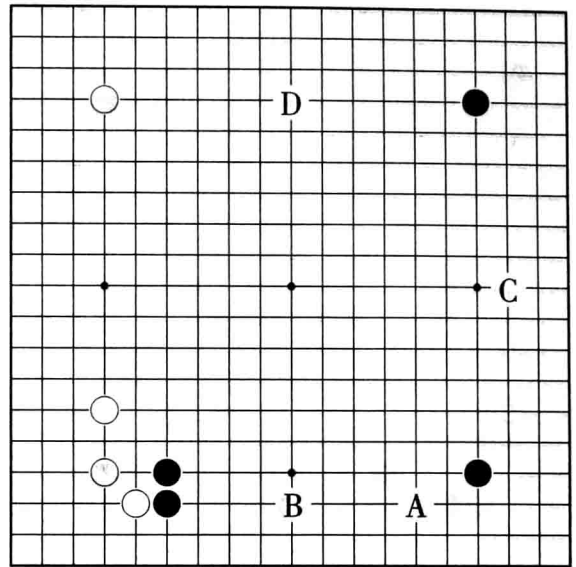
问题 8 解答

白1拆二安定自己是正解。虽然白棋如此后，仍会受到黑棋的攻击，不过白棋可以走A和B位来处理自身。



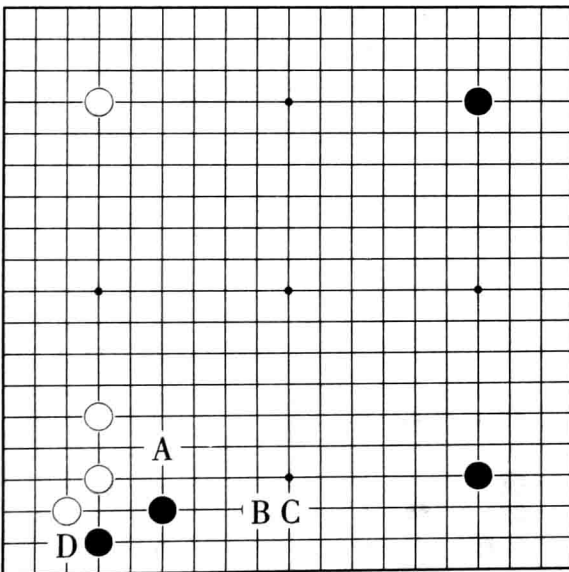
问题 9 白先

本题是星定式的棋形，稍学过一点定式的人都可立即找出正确的答案。请在 A~D 中找出最普遍的定式应法。



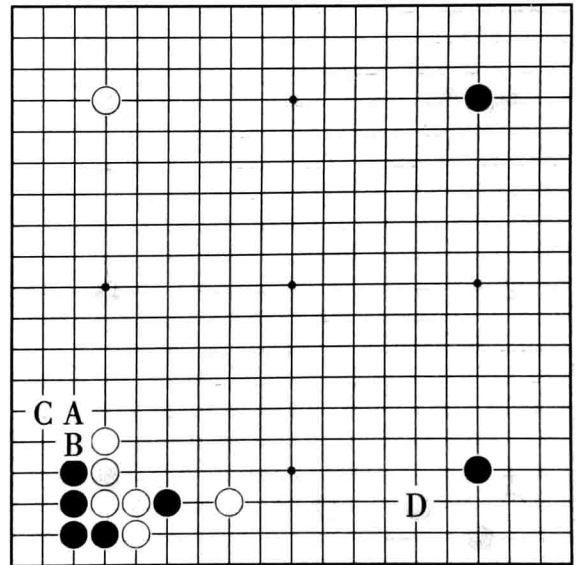
问题 10 黑先

现在 A~D 都是大场，黑棋应如何选择？



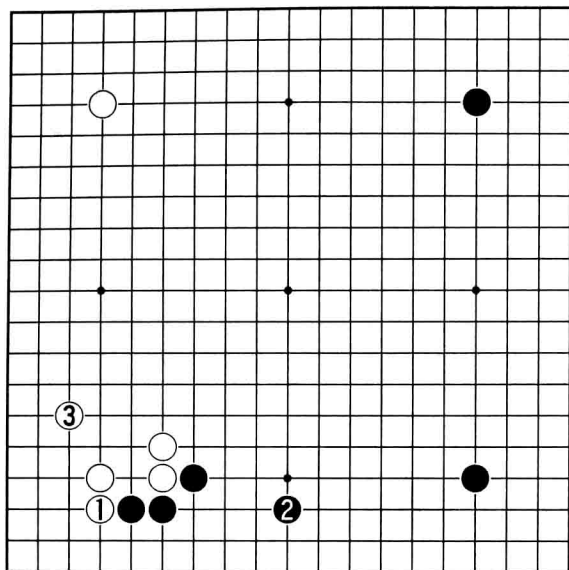
问题 11 黑先

A~D 中最普遍采用的定式下法是什么？



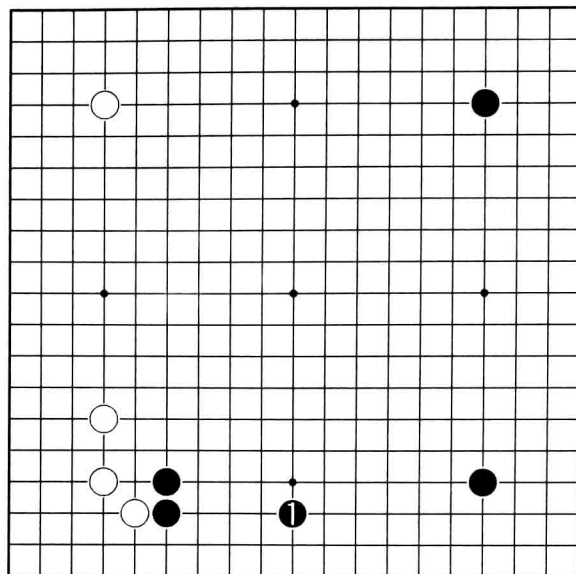
问题 12 黑先

本图是左下角交战的棋形。黑棋的当务之急是什么？请在 A~D 中寻找出正确答案。



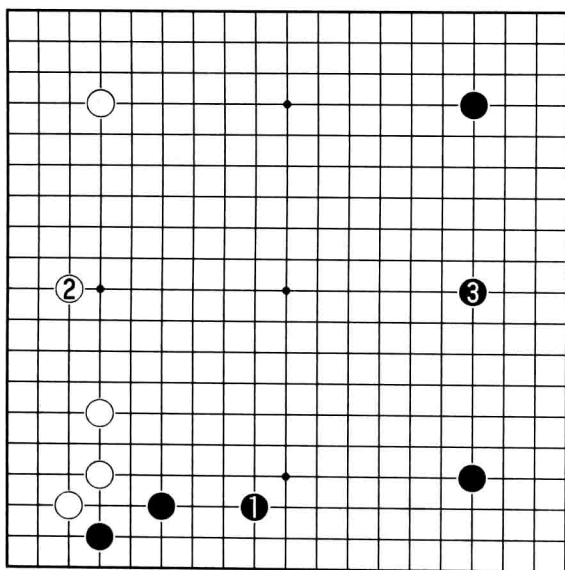
问题 9 解答

白 1 挡是定式，也是正解。黑 2 补棋同样是定式，其后白 3 可以继续补棋。这一进行双方均无不满。



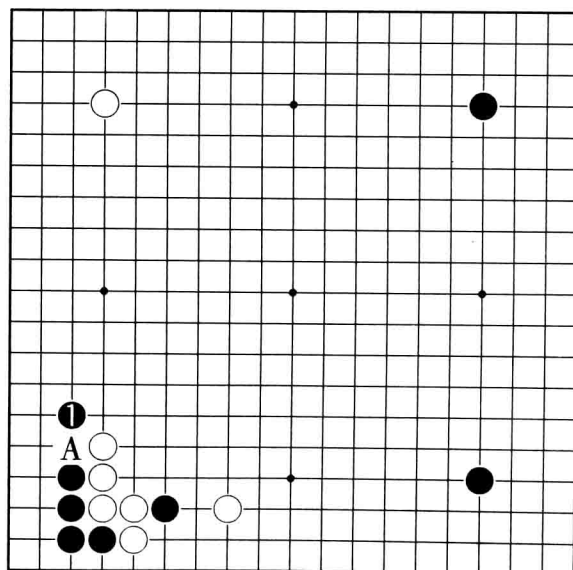
问题 10 解答

黑 1 立二拆三是符合棋理的下法，然后再视白棋的应手进行选择。在对局中，下出稳健的本手非常重要。



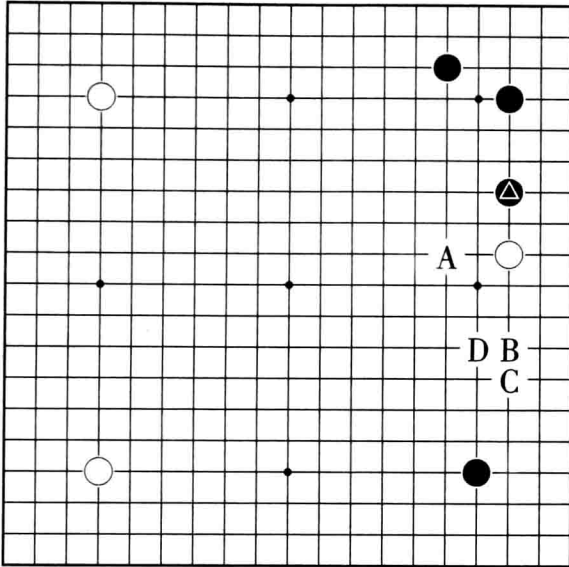
问题 11 解答

黑 1 拆二是最基本的定式下法。白 2 补棋，黑 3 构筑三连星，意在初盘阶段控制住大势。



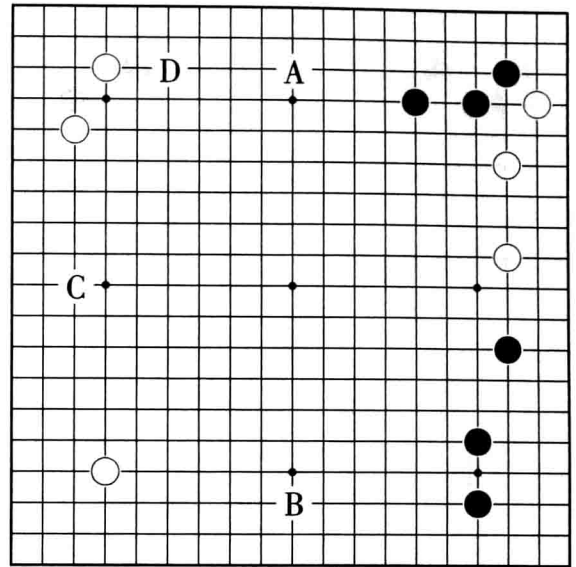
问题 12 解答

黑 1 跳出是正解。与白 A 拐下相比，二者的差别极大。



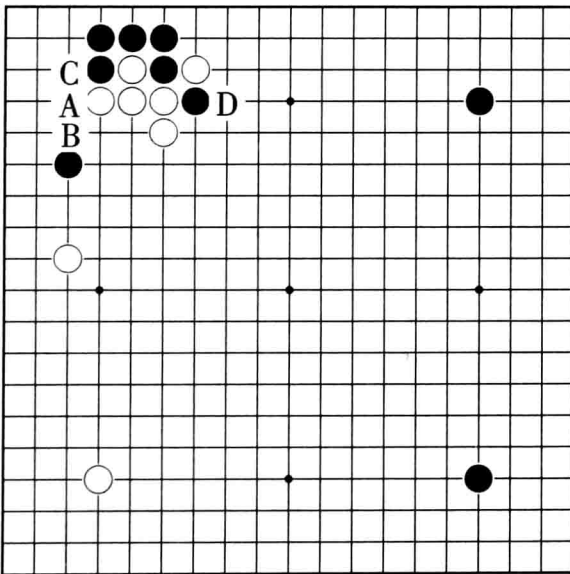
问题 13 白先

本图是黑▲攻击白棋一子的棋形。现在的问题是白棋如何安定自己，A~D中哪一位置最合适？



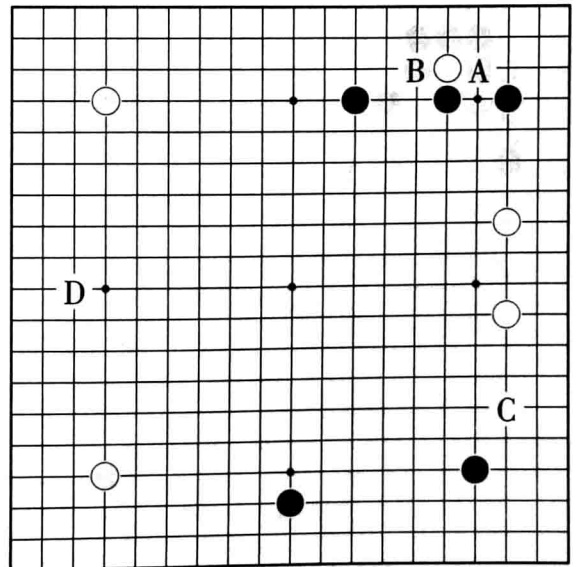
问题 14 黑先

在本图的布局中 A~D 都是大场，但最佳的选择只有一处。黑棋应优先考虑哪一点？



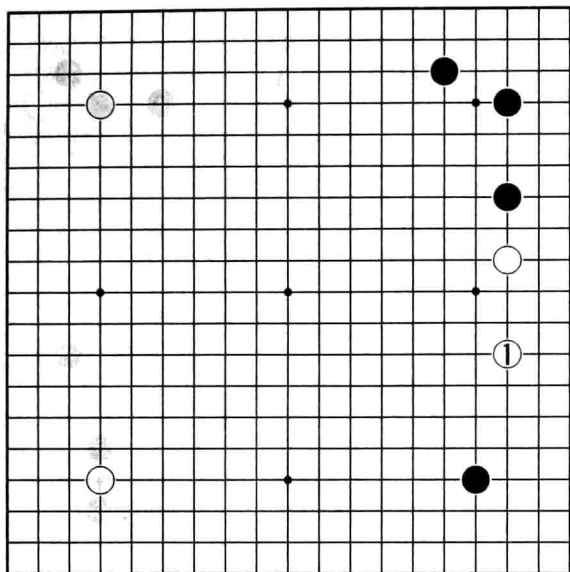
问题 15 白先

左上角的定式正在进行中，其后白棋如何应是关键。现在白棋有必要发挥其外势的作用，那么 A~D 中最正确的手法是什么？



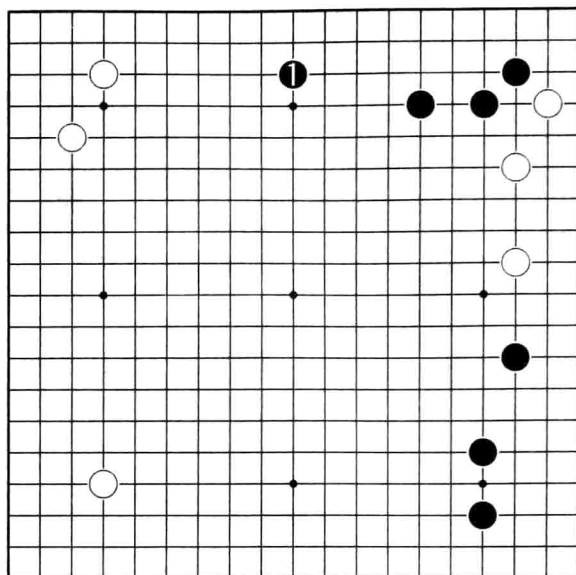
问题 16 黑先

目前的棋形是白棋在右边有了一个拆二。其后黑棋在 A~D 中最合适的下法是什么？



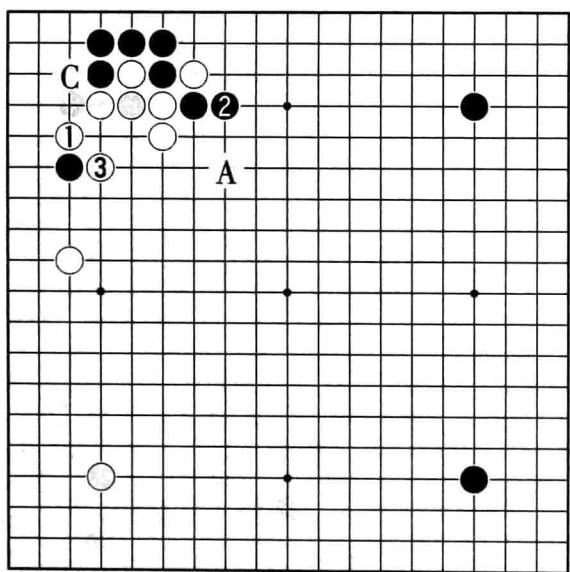
问题 13 解答

白 1 拆二安定自己是正解，也是急所。



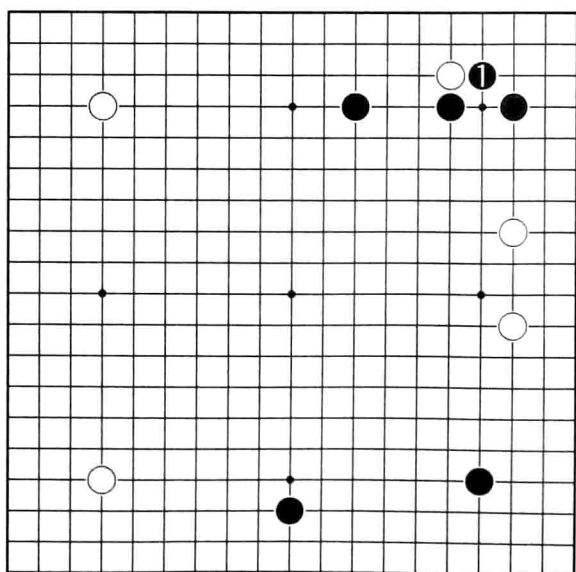
问题 14 解答

在双方相互缔角的形势下，边的争夺非常重要。本图黑 1 展开，在最大限度地扩张右上角的同时，还对左上角的白棋有所限制。



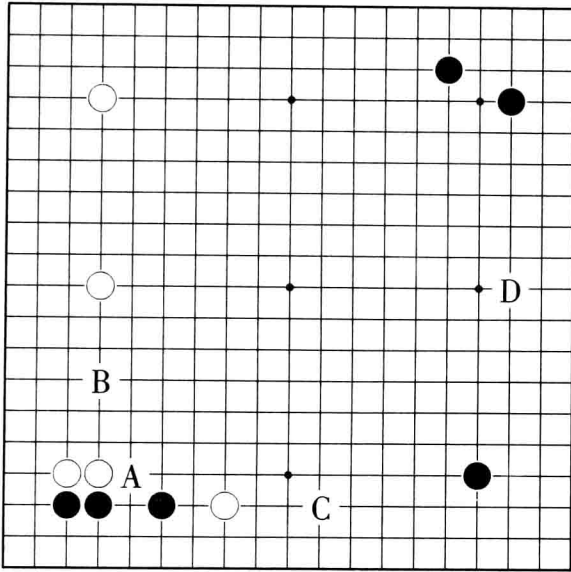
问题 15 解答

白 1 压迫黑棋一子是正解。黑 2 如果长，白 3 后，白棋可完全控制住左边。其后白棋有在 A 位继续张势的手段。



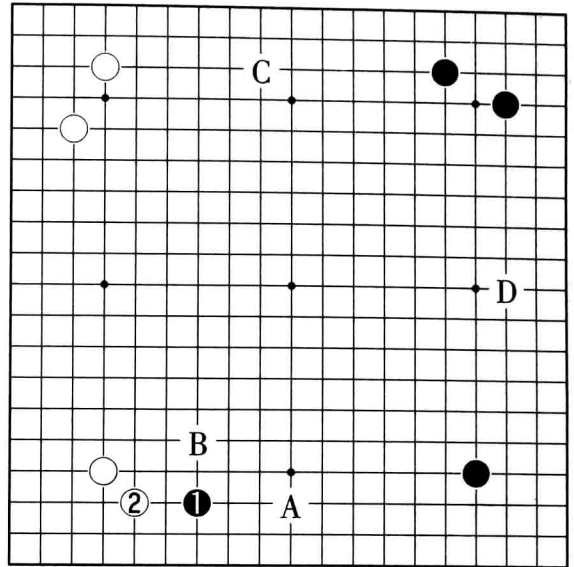
问题 16 解答

黑 1 虎控制住右上角是正解。



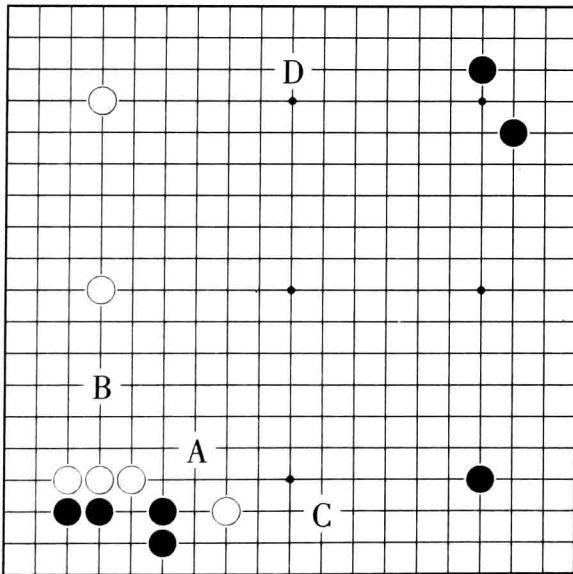
问题 17 白先

黑棋以星小目开局，白棋以三连星相对，双方在左下角展开了接触战。白棋如何才能贯彻三连星的意图，A~D 中最合适的位置是什么？



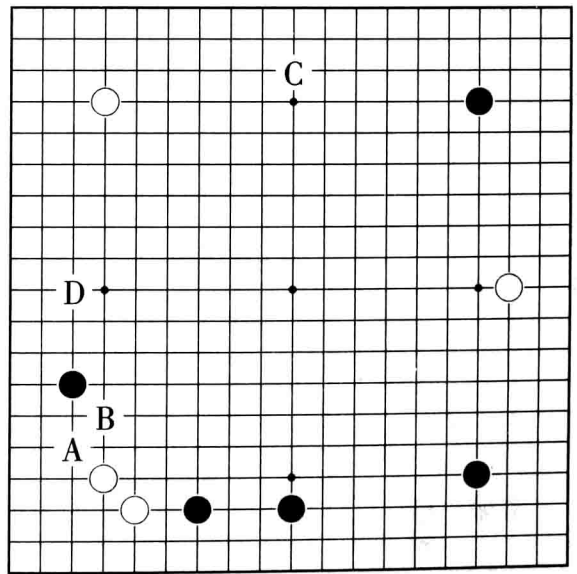
问题 18 黑先

针对星位的白棋，黑 1 挂多少有点不同寻常，而白 2 尖的下法意在重视实地，黑棋如何在 A~D 中进行选择？



问题 19 白先

请在 A~D 中选择正确的答案。



问题 20 白先

本图的布局是双方均以二连星相对。黑棋已在左下角采取了积极的攻击态势，白棋的正确应手是什么？请在 A~D 中选点。