



老建筑有着老灵魂，虽然身不能动、口不能言，在茫茫楼宇间，却似乎能牵动缕缕的因缘，寻觅着曾经的主人。民国建筑一直是南京人引以为傲的，是古董，它们还是活化石。无论春夏秋冬，那一幢幢或深藏大院，或隐身在梧桐树后的建筑，向过往的人们述说着历史，扮靓着当下，也展望着未

图书在版编目(CIP)数据

梧桐树下:南京民国建筑风情/蔡震著绘.--南京:
江苏凤凰教育出版社,2014.7
ISBN 978-7-5499-4256-5

I. ①梧... II. ①蔡... III. ①建筑史-南京市-民国
IV. ①TU-092.6

中国版本图书馆CIP数据核字(2014)第164132号

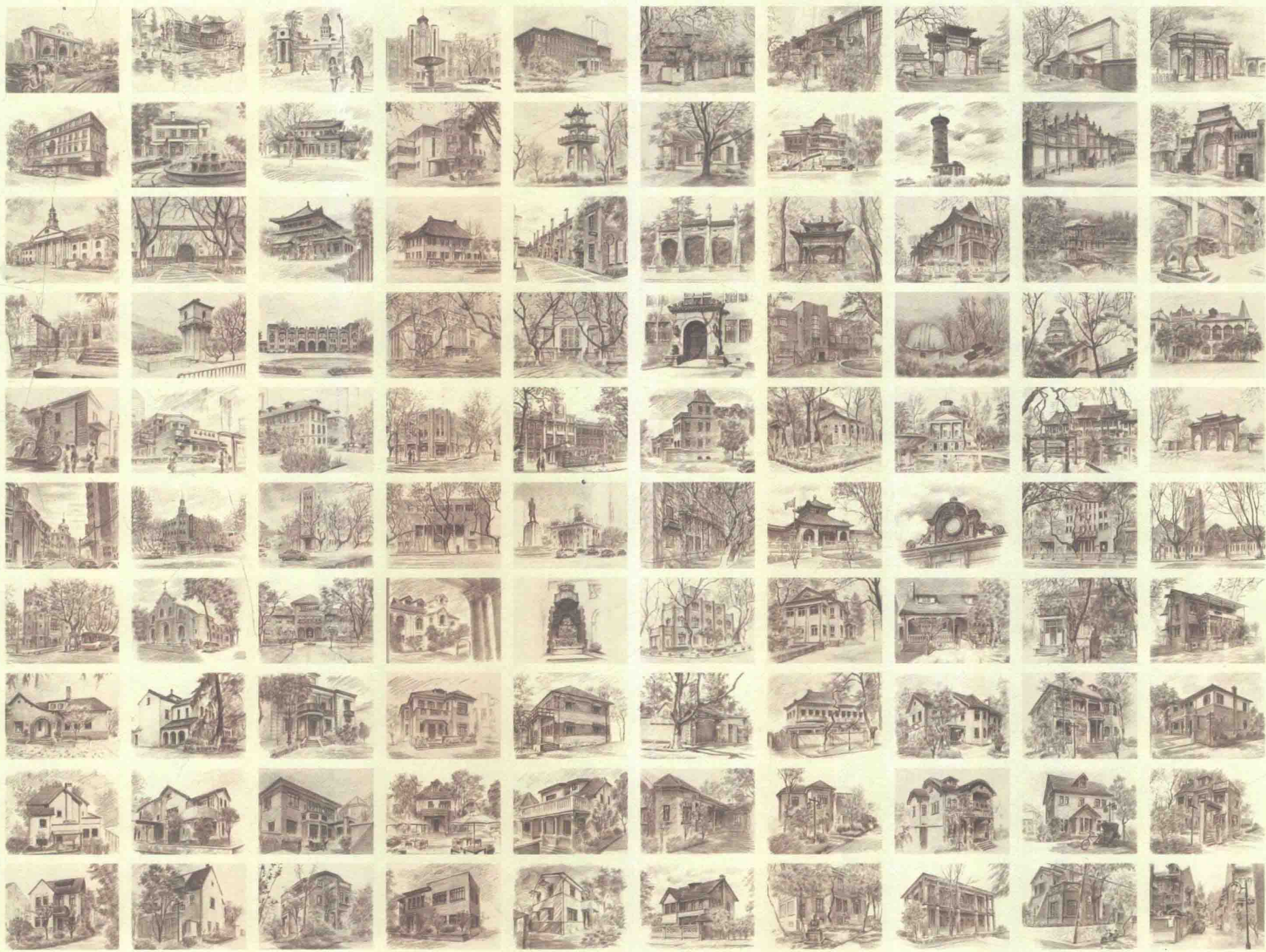
书 名 梧桐树下:南京民国建筑风情
著 / 绘 蔡 震
策 划 顾华明 朱永贞
统 筹 张 平
责任编辑 孙兴春 陈爱芳
书籍设计 丁 蕾
出版发行 凤凰出版传媒股份有限公司
江苏凤凰教育出版社(南京市湖南路1号A楼 邮编210009)
苏教网址 <http://www.1088.com.cn>
经 销 凤凰出版传媒股份有限公司
照 排 南京紫藤制版印务中心
印 刷 南京精艺印刷有限公司(电话025-84817000)
厂 址 南京市富贵山佛心桥3-1号
开 本 889毫米×1194毫米 1/16
印 张 14
版 次 2014年8月第1版 2014年8月第1次印刷
书 号 ISBN 978-7-5499-4256-5
定 价 80.00元
网店地址 <http://jsfhjycbs.tmall.com>
新浪微博 <http://e.weibo.com/jsfhjy>
邮购电话 025-85406265, 85400774 短信02585420909
盗版举报 025-83658579

苏教版图书若有印装错误可向承印厂调换
提供盗版线索者给予重奖



蔡震

资深媒体人、画家、作家、文艺评论家
中国工艺美术协会会员
江苏省美术家协会省直分会理事
南京市美术家协会会员



我曾写过一本《私人照相簿》，开篇便声言我爱看老照片，首先是以人物为主的老照片，其次是老的街景、老的建筑物的照片。面对这些老照片，其所凝固的那一瞬，会引发出我无限的遐想。从那一瞬往前，应该有着那些人物、那些建筑的前史。对前史的探究，我以为是一种高尚的情趣。但是，老照片的局限在于，它凝固于久远的一瞬，从那一瞬以后，直到我们目睹其的一刻，悠长的时间里，空间的变化、人物命运的前程、建筑物兴废的后事，则都戛然而止。什么时候，能有那样一组画面，既将时空中有过的事物富于美感地展现，又令我们从中不仅能知其前史，更可穿越于定格的一瞬，感受到一种复杂诡谲的命运？

现在我极其欣悦地看到了蔡震兄的南京民国老建筑系列图画。这一系列图画满足了我搁存已久的愿望。相信会有许多翻开这个画册的人士，获得与我相同或近似的感受。

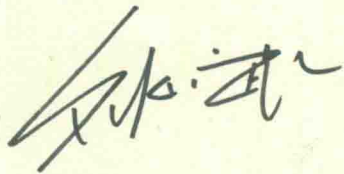
或许有人会问：如今照相技术非常发达，要展现这些南京民国建筑，将其拍摄下来，略加技术处理，岂不就很好？但是照相与图画的区别在于，虽然前者也可有所作假，后者也可力求逼真，但照片总体而言是一种冷记录，而图画总体而言是一种暖记录。蔡震兄的这套系列图画，就是一种融汇进其大感悟、大体谅、大悲悯、大欢欣的以心暖物之作。

蔡震兄受过严格的美术训练，画这些建筑，他可以采取的手段非常之多。中国宣纸画，无论写意还是工笔，他都擅长，而且举凡油画、水彩、水粉、版画……也都相当顺手，但是，他最后选择了铅笔淡彩这一相当偏僻、难以驾驭的作画方式。你细赏他的这些画作，用几色铅笔削细的笔尖，一笔笔地擦绘，视角的选择、细节的铺排、浓淡的处理、简繁的取舍，可谓精心到绣花的程度。他在绘制过程中的心路轨迹，悸动于心灵深处的情愫，被一笔笔地体现在所描绘的客体中，因而那些客观存在的民国建筑，也便展现出了生命，我们似乎可以从画面里感受到那些老建筑的呼吸。是的，它们老了，它们是幸存者，但是，它们还活着。它们曾经是某些生命荣辱浮沉、生死歌哭的载体，又曾经是人间沧桑、历史无情的见证。蔡震兄的这些画，单挑出来是一个故事，整合起来是一个时代。

我注意到，在绘制这些民国老建筑时，蔡震兄虽刻意凸现老建筑本身，舍去了若干呈现于视野的事物，或淡化、弱化了若干细节，但是，也故意在画面上保留了当下的印记，如广告牌、公共汽车、新潮雕塑，以及时髦的男女过客。这就大大超越了老照片的局限。老建筑，新图画；往日时光，今朝潮流。读画，也就成为了读史，成为了吟诵怀旧之诗，成为了与时俱进之歌。

2014年4月底，我在南京，蔡震兄引我到绘制过的颐和路公馆去亲近那些作为文物保存下来，而又活用为酒店、餐厅、茶寮、咖啡吧的民国建筑，同时拿出一套以他的画作试印的明信片给我看，我就进一步知道，他的民国老建筑系列画作不仅是绝佳的美术创作，对南京的旧城保护、旅游开发更是一种实质性的推动力。祝贺蔡震兄，感谢蔡震兄。蔡震兄画册要出版，命我作序，不推辞，不为难，因为确实有话可说。待画册印讫，得一册翻阅时，我会再一次沉浸到这些民国老建筑图画所传递的史感、美感与命运感中，捕捉老建筑的呼吸，思索新时代的真谛。

/ 2014年5月17日于北京温榆斋



常有人问南京的民国老建筑有什么特点，一时间我真回答不了。凡事不能太较真，人世间很多问题看上去简单，认起真来当回事，便会发现不简单，譬如南京的民国老建筑。

说起老南京，最有文化含金量的应该是六朝文物。“六朝文物草连空”，真正的六朝文物又在哪？几年前，几乎同一时段，我见到了两条新闻标题，一是《广州出土四百余件六朝文物，尿壶虎口大张》，一是《韩国古都遗址考古频现六朝文物》。这能说明什么呢？说明六朝的繁华，说明六朝的影响，同时也说明了其实南京没多少货真价实的六朝文物，太少了，任何地方能够见到几件，都会显得珍贵。

怪就怪那隋炀帝，打下南京，一把火把六朝的建筑烧个干净。说起来就伤心，所谓六朝文物，只能在唐诗宋词中寻找。甚至最著名的“六朝文物草连空”诗句，也不是写的南京。公元838年，三十六岁的杜牧在安徽宣城游玩，写下了《题宣州开元寺水阁》，尽管说起南京历史，动不动会引用这一句，这首诗却跟南京没一点关系。

文物讲究的是实物，南京的民国老建筑很多，多了就不稀罕。像我这样出生在20世纪50年代的老同志，记忆里那些老房子，基本上都是民国老建筑。印象中，小时候没见过盖房子，建筑在我的童年时代是静止的。除了挖防空洞，大家都住老房子，一旦住了，随遇而安，也没什么改变。大兴土木是在改革开放以后，直接后果是许多老房子不当回事地拆了。因为多，想拆就拆，当然都拆了还没那么容易。新建筑多了，大家才突然发现老房子少了，物以稀为贵，因为少，又开始珍贵起来。

《扬子晚报》的文化记者蔡震是学美术出身，既能绘画，又玩文化。他属于那种很在乎老房子的人，发宏愿要让年轻一代了解南京的民国老建筑，要让老建筑成为历史教科书，用幸存的老房子作为标本，作为活化石，通过它们来展现当代南京的风貌。

于是就有了这本画册里的这些画，就有了这些与画有关的文字。眼见为实，对南京的民国老建筑有兴趣的人，不妨翻一翻这本书。我不擅于表扬人，赞扬的话不多说了，如果说还有什么遗憾，一度曾以为蔡震会把那些被拆掉的民国老建筑，通过记忆重新恢复。现在想想，这样做虽然更有意义，恐怕也确实有难度。先易后难很正常，民国老建筑能保持现状已经很好，我只是希望还有下一步，希望蔡震能把那些不复存在的老建筑，用画笔再次描绘出来。

/ 2014年4月1日于河西

附北言

大约半年前，蔡震先生告诉我，他打算画南京现存的民国建筑，以展示民国建筑之美，促进保护意识的提升，我觉得这是个好主意。不久后我即看到他最初的试作，对于彩色铅笔的艺术效果颇感兴趣，还提出过一些外行的建议。他非常认真，将不够满意的作品都放弃了，重新创作。今年元旦，《扬子晚报》开始刊出蔡震的《扬子老记画民国建筑》专栏，一图一文，鲜活的画面和生动的文字，当即让我联想起上海的《点石斋画报》。那些当年的图像新闻，如今已经成为珍贵的历史画面。而蔡震的这些作品，同样是对特定时期城市景象的写实性描绘，具有浓郁的现场感，无疑也是富于史料价值的时代记录。

与晚清吴友如等画家所处的时代不同，由于数码相机的普及，今天人们更习惯于用“随手拍”的方式记录生活与社会。然而两相比较，摄影的记录可能更为客观，而绘画中则必然更多地融入画家的情感与思想。尤其是蔡震这样善于捕捉新闻点的“老记”，他以记者的敏锐眼光，画家的独到笔墨，再加上适当的解读文字，让这一组民国建筑画在艺术美的欣赏之外，尚有更多值得细细品味的内容。

蔡震自小生活在南京，新街口附近的一幢两层民国小楼给他留下了永久的温馨记忆。家中木板壁上糊的白色墙纸成为童年蔡震展示绘画天分的园地，而他最喜欢画的就是房子。近二十年来，随着“老城改造”的推进，众多历史建筑被拆除，那幢小楼也未能幸免。这引发了蔡震的困惑与思考：都说“民国建筑看南京”，可南京的民国建筑究竟该如何保护、如何利用？前人留下的宝贵历史遗产，我们该如何传承给后人？身为文化人，我们又能为此做些什么？

在记者繁重的文字生涯之外，他毅然拿起了画笔，决意用自己的作品，为民国建筑造像，让更多的人能够欣赏与珍惜这“历史建筑、现代风貌”。为了较全面地反映南京民国建筑的风貌，他骑着自行车，城里城外，大街小巷，四处探访幸存的民国建筑，尽可能多地选择建筑类型。从现在已完成的一百幅画看，其中包括了政治、军事、文化、教育、金融、商业、娱乐等多种功能的建筑。而对于每一幢建筑，他又反复观察，选取最能表现建筑之美的角度。蔡震认为，南京的民国建筑多属现代民族主义风格，往往采用西式结构、中式装饰，而铁艺门窗、彩色玻璃、拼花水磨石等，是风行一时的建筑元素，通过对风格的把握和细节的描绘，就能较好地展现民国建筑的特色。此外，由于城市建筑设计多年来处于无序状态，不少民国优秀建筑的周边都新建起了不和谐的高楼大厦，这也是一种时代印记，在绘画中既不能无视它们的存在，又需进行适当的淡化处理，以减少其对所绘民国建筑形象的干扰。

为了选择一种最相宜的艺术形式来表现民国建筑，蔡震也进行了多方尝试。他在大学里的专业是中国画，又曾在假期中向李剑晨教授学习建筑水彩画，所以在创作之初，他曾尝试过水彩画、水粉画、钢笔画和水墨画，最终选定了彩色铅笔画，因为它能够表现出细腻的层次与空间感，也宜于刻画建筑雕饰和彩绘。彩色铅笔画出的线条，与传统版画的线条有着某种相通之处，用于表现现代民族主义风格的南京民国建筑，似乎也有着神韵的吻合。然而，建筑上大块面的色调和明暗，也就都要由一根根线条组合而成，一幅画往往需要画出数以万计的线条；丰富的建筑彩绘，又须准确地变换画笔，一根线条都不能错。画面上的一丝不苟，证明画家经受住了这种耐心与毅力的考验，而逼真的建筑形象效果，也证明画家作出了正确的选择。

与画面相配的简短文字，同样是一种创作，在对建筑本身的介绍之外，作者常常触类旁通，无论是对建筑艺术的诠释，对相关人物、故事的重述，都非泛泛而谈，并且时涉该建筑与中外类似建筑的比较。若非具有广阔的文化视野，这也是难以完成的。可以说，画面与文字的配合，获得了“一加一大于二”的效果。

只有认识其意义，才会有保护的自觉。蔡震希望通过绘画作品，让更多的年轻人了解民国建筑之美观，铭记南京历史之厚重。这个目的，无疑是达到了的。

/ 2014年4月14日

薛冰

A 粹影 | 001

A01总统府 A02总统府石舫 A03江苏省咨议局 A04最高法院 A05外交部
A06中山北路行政院 A07行政院次长宿舍楼 A08国民党监察院 A09
资源委员会 A10国立政法大学 A11电报电话大楼 A12英国大使馆 A13
荷兰大使馆 A14国际联欢社 A15鸡鸣寺烈士钟塔 A16玄武湖涵碧
轩 A17汪精卫办公楼

C 韵味 | 071

C01国民大会堂 C02国立美术馆 C03中央研究院 C04地质调查所 C05
紫金山天文台 C06北极阁气象台 C07公余联欢社 C08 1912街区 C09
大华大戏院 C10马林医院 C11中华书局 C12中央饭店 C13扬子饭
店 C14金陵大学小礼堂 C15中央大学大礼堂 C16金陵女子大学 C17遗
族学校

E 雅捨 | 141

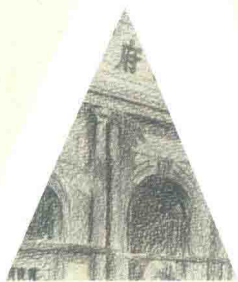
E01南大中山楼 E02梅园新村 E03拉贝纪念馆 E04李宗仁公馆 E05宋子
文公馆 E06何应钦公馆 E07孔祥熙公馆 E08陈立夫公馆 E09翁文灏公
馆 E10于右任公馆 E11阎锡山公馆 E12薛岳公馆 E13刘嘉树公馆 E14
任培生公馆 E15熊斌公馆 E16张笃伦公馆 E17陈布雷公馆 E18黄仁霖公
馆 E19汪鹏公馆 E20吴兆棠公馆 E21黄伯度公馆 E22邓寿荃公馆 E23
翁存斋公馆 E24光仁洪公馆 E25杨公达公馆 E26杨莘臣公馆 E27赵霞
荪公馆 E28康叔文公馆 E29杨廷宝旧居 E30傅抱石故居 E31赛珍珠故
居 E32张佩纶府邸 E33郑集故居 E34慧园里民居

B 探景 | 037

B01汤山炮校哨塔 B02海军部 B03联勤总部 B04国防部大礼堂 B05宪
兵司令部 B06励志社 B07庚英赔款办公楼 B08青年军官宿舍 B09中山
陵牌坊 B10紫霞湖正气亭 B11美龄宫 B12中山陵水榭 B13阵亡将士牌
坊 B14中山陵桂林石屋 B15紫霞湖水塔 B16中央运动场

D 風範 | 107

D01下关大马路 D02中南银行南京分行 D03上海储蓄银行南京分行 D04
中国银行南京分行 D05新街口交通银行 D06中国国货银行 D07陵园
邮局 D08夫子庙邮局 D09美大纸行 D10圣保罗教堂 D11莫愁路基督
堂 D12石鼓路天主堂 D13金陵神学院 D14基督教百年堂 D15基督青年
会 D16第六区公所



总统府是在原两江总督署基础上改建而成。当年总督署西边是西花园，景色宜人；东面建有一条铁路跑着“小火车”……

来南京必看的两个地方，一是中山陵，二是总统府。图上画的是国庆节长假，人们拥在刻有“总统府”三个金色大字的门楼前留影纪念。总统府占地并不算大，也非豪华气派，但它曾经是中国政治、军事的中枢及重大事件的策源地。1927年南京国民政府成立后在此办公，1929年新建了这座钢筋混凝土结构的西方古典门廊式建筑作为门楼。1948年“主席”改称“总统”，门楼上的“国民政府”也换成了“总统府”三字。总统府是在原两江总督署基础上改建而成的。当年总督署西边是西花园，景色宜人；东面建有一条铁路跑着“小火车”，沿途有七个车站，最远的一站叫江口，靠近长江边。据说，修建这条铁路也是为方便督署衙门运长江水，因为那时没有自来水，这似乎听起来有点荒唐。现在小火车没有了，总统府门前的马路被拓宽了，原先屹立在门楼对面的大照壁也没了。2002年9月3日0时30分，屹立了近百年的南京总统府门前的照壁被拆除，整个过程只用了四十分钟。按当时的说法，拆下来的部件被保存起来，并承诺重建，但这么多年过去了，至今没有下文。

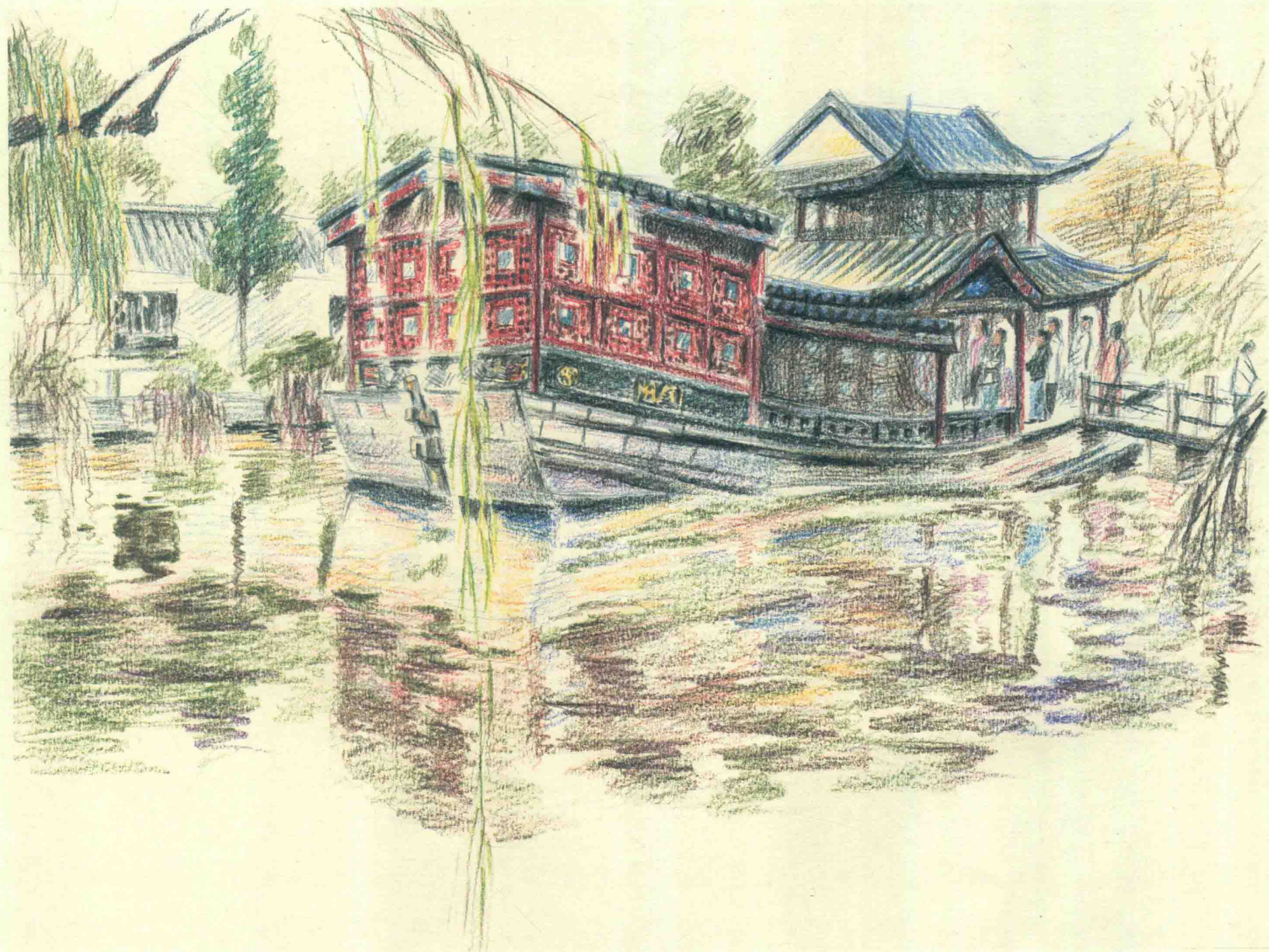
“总统府”前身为“总督署” / 小火车为总督大人送江水喝



A 01 总统府

总统府景区东边是一组中西合璧的建筑，西边是一座极为精致的江南园林，称西花园。这里原是六百多年前朱元璋招降陈理后为其建造的汉王府。明永乐初年朱高煦被封为汉王，再次在此建造王府，今汉府街地名即由此而来，所以西花园又称“熙园”。太平天国攻占金陵后，把这里作为天朝宫殿。1864年7月，曾国荃率湘军攻陷天京，放火烧了天朝宫殿，大部分建筑被毁，留下了这座石舫。1912年1月1日，孙中山在这里就任临时大总统，后孙中山就将此作为总统办公室和会议室。西花园东北侧的一座中式楼房，后称“中山堂”。湖中有一石舫，孙中山经常在石舫中接待外宾。石舫又称“不系舟”，建在一个青石平台之上，六层青石精细打磨出木船外廓的优美弧度，倒映在水中，更是美不胜收。最为出彩的是“不系舟”的尾部，用一整块青石刻成的尾舵拖在中央，舵杆伸出水面，连固定尾舵的舵环都被清晰地刻画了出来。“不系舟”是为乾隆皇帝所造。乾隆时期的两江总督尹继善颇为风雅，在此建了一座水上书斋，自得其乐。为了迎接乾隆二次南巡，其将江宁织造署西部扩建为乾隆行宫，并把总督署花园改为行宫花园，又将水上书斋重新修葺为石舫。乾隆到南京，登上石舫，非常喜欢，欣然题字“不系舟”。“不系舟”历经战乱，水面上的建筑屡毁屡建，现在人们看到的是清末同治年间的样子。

乾隆登船欣然题字“不系舟” / 孙中山经常在石舫接待外宾



A 02 总统府石舫

湖南路上有一幢仿法国文艺复兴时期建筑式样设计的建筑，最早名叫江苏省咨议局。当年慈禧太后根据赴欧洲考察的清宗室载泽等五位大臣的建议，仿效君主立宪制，下诏预备立宪。1907年，各省筹设咨议局。宣统元年(1909)，江宁咨议局与苏州咨议局合并为江苏咨议局。清末状元、南通实业家张謇被推选为议长。这座大楼就是在这个背景下建造的。这座建筑很有特色，让人联想起法国卢浮宫。蒙莎式屋顶，正立面有高耸的钟楼，隆顶上覆鱼鳞状铁皮瓦，屋顶上还设有小型的尖塔、烟囱、栏杆以及其他装饰物，极富变化。值得一说的是，设计建造这幢建筑的是一位刚从学校毕业的年轻人，叫孙支厦，而慧眼识人的是清末状元张謇。二十六岁的孙支厦在考察日本“帝国议院”建筑基础上，借鉴法国文艺复兴建筑样式，设计出江苏咨议局大楼。有张謇的支持，加上孙支厦的才智，仅花了半年时间，咨议局大楼即基本竣工，其雄伟壮观的身姿成为当时南京重要的城市景观，也被视为中国近代建筑史上的经典之作。孙中山就任临时大总统后，咨议局改为临时政府参议院。1927年，蒋介石在此举行了国民政府定都南京典礼，此后，这里成为国民党中央党部。1929年，孙中山逝世后灵柩由北京运回南京时，首先在这里设灵堂进行公祭。

张謇发现年轻设计者孙支厦 / 孙中山逝世灵柩在这里公祭



南京中山北路101号大院有座浅黄色大楼，造型极为独特。其外观线条明快，其无论正视还是俯视，均呈“山”字形，这里是原国民政府最高法院所在地。如今，主体建筑和门楼都保存完好。“山”字楼由当时著名的建筑师过养默设计，始建于1932年7月，1933年5月落成。楼前广场正中点缀高大的喷泉花池，花池顶部造型形似一只碗，当年大楼墙面还装有一面圆镜。整体建筑寓意清如水、明如镜，执法如山、一碗水端平。2001年，鉴于国民政府最高法院旧址独特的价值，其被升格为国家级“文物保护单位”。大楼院落启用没多久，就遇上了陈独秀的案件。1933年4月26日，江苏高等法院借用江宁地方法院第二审判庭，以“危害民国罪”判处陈独秀等人有期徒刑十三年。陈独秀等人当即表示不服判决，随后通过律师将上诉状递交给国民政府最高法院。最高法院受理陈独秀等人的上诉案件后，于1934年6月30日审理终结，7月20日最高法院刑事审判庭进行宣判，将陈独秀等人的有期徒刑十三年减轻为八年。陈独秀被关押在位于南京老虎桥45号的江苏第一监狱，经过绝食斗争，他被允许看书写字。他在狱中研究文字学，撰写了《中国古代语音有复声母说》等著作。

中山北路有座“山”字大楼 / 陈独秀案在这里终审宣判