

中国“特殊工人”

——日军奴役战俘劳工实态

解学诗 李秉刚◎著



社会科学文献出版社
SOCIAL SCIENCES ACADEMIC PRESS (CHINA)



中国“特殊工人”
——日军奴役战俘劳工实态

解学诗 李秉刚◎著



社会科学文献出版社
SOCIAL SCIENCES ACADEMIC PRESS (CHINA)

图书在版编目(CIP)数据

中国“特殊工人”：日军奴役战俘劳工实态/解学诗，李秉刚著。
—北京：社会科学文献出版社，2015.4
ISBN 978-7-5097-6904-1

I. ①中… II. ①解… ②李… III. ①日本-侵华事件-战俘
奴隶-史料 IV. ①K265.606

中国版本图书馆 CIP 数据核字 (2014) 第 289371 号

中国“特殊工人”
——日本奴役战俘劳工实态
著者 / 解学诗 李秉刚



出版人 / 谢寿光
项目统筹 / 宋月华 许力
责任编辑 / 于占杰 周志宽

出版 / 社会科学文献出版社·人文分社 (010) 59367215
地址：北京市北三环中路甲 29 号院华龙大厦 邮编：100029
网址：www.ssap.com.cn

发行 / 市场营销中心 (010) 59367081 59367090
读者服务中心 (010) 59367028

印装 / 北京盛通印刷股份有限公司

规格 / 开本：787mm × 1092mm 1/16
印张：37.5 插页：0.75 字数：672 千字

版次 / 2015 年 4 月第 1 版 2015 年 4 月第 1 次印刷

书号 / ISBN 978-7-5097-6904-1

定价 / 179.00 元

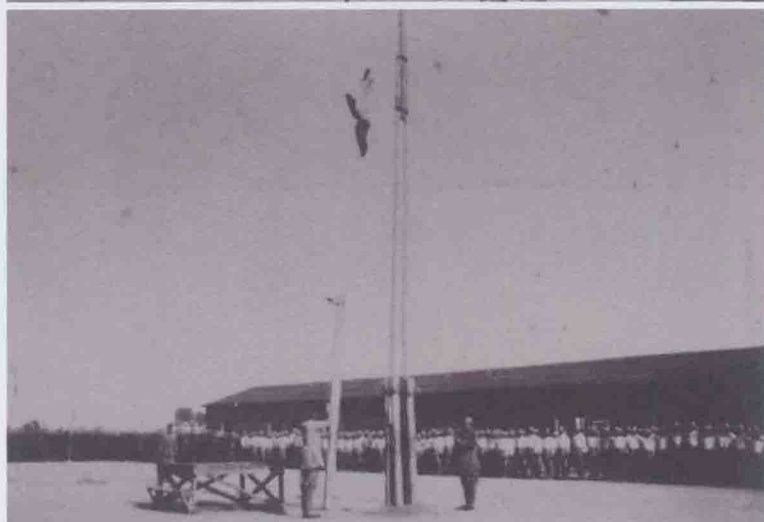
本书如有破损、缺页、装订错误，请与本社读者服务中心联系更换

版权所有 翻印必究

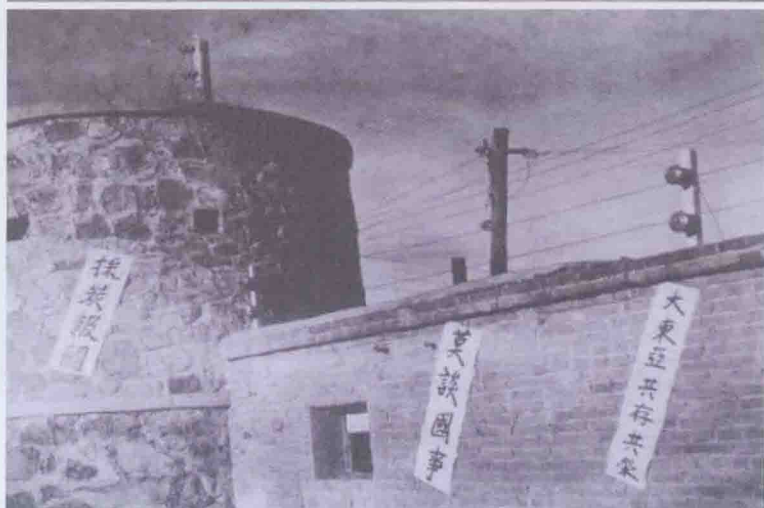
日军抓捕、输送中国战俘（日本读卖新闻社：
《支那事变写真帖》）

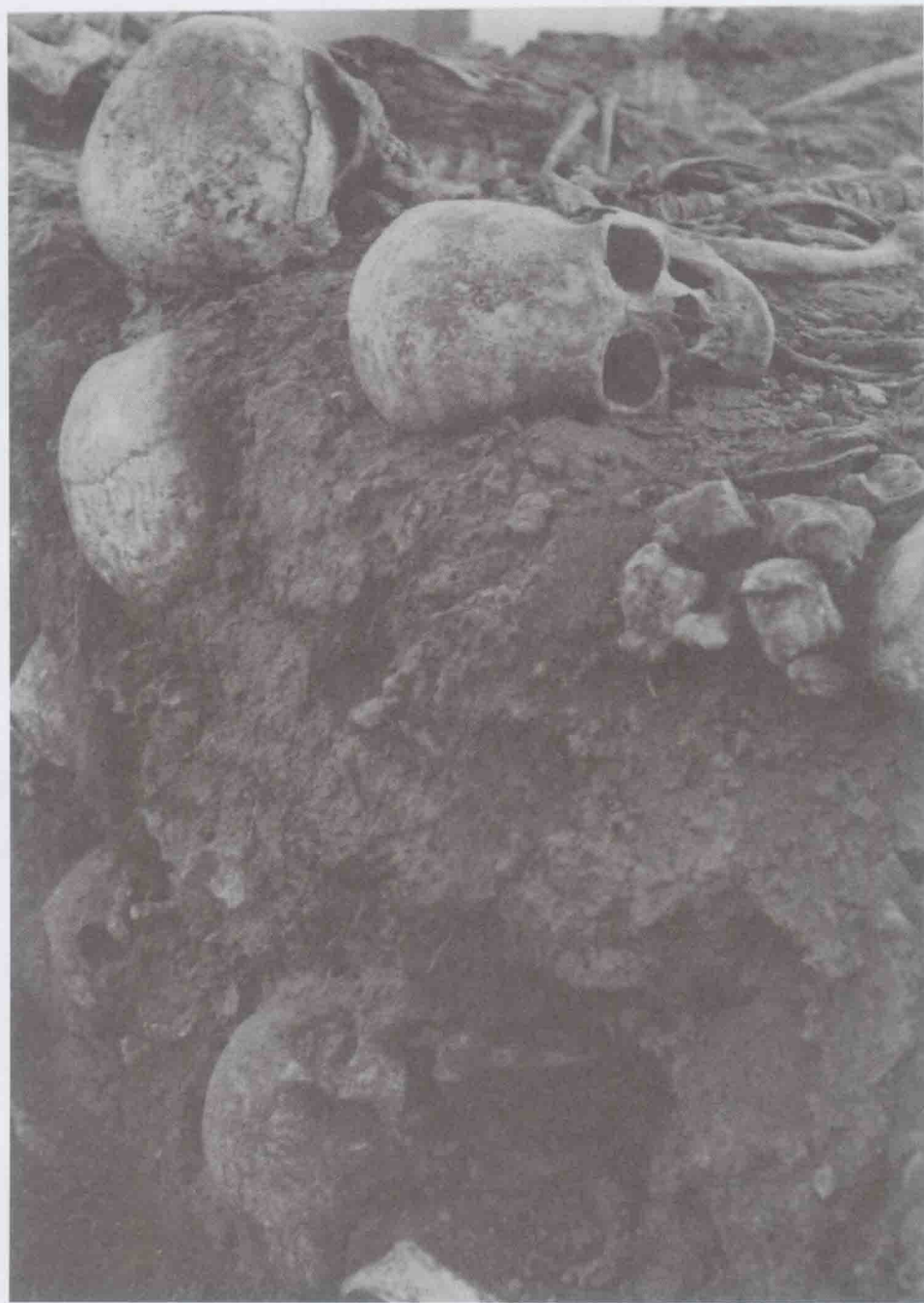


石家庄劳工集中营的战俘在等待接受训话



北票煤矿台吉西大门旁
监视劳工的高墙、炮楼

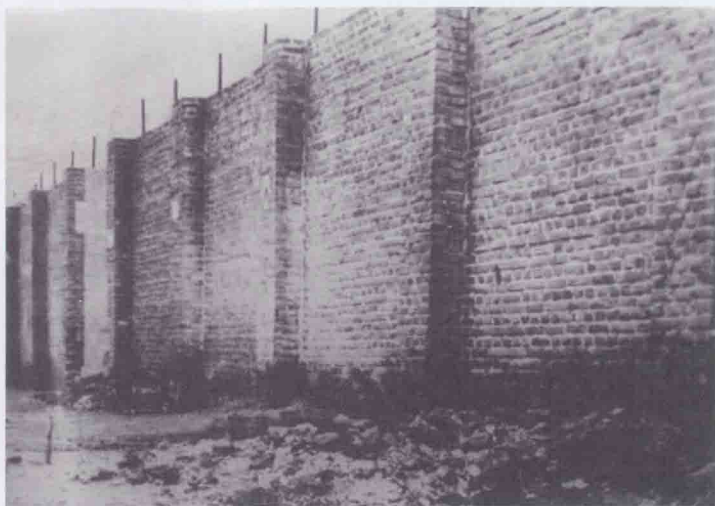




北票煤矿台吉南山万人坑局部



黑龙江东宁要塞日军残害劳工的狼狗圈遗址。其中狗舍18间，另有厨房、管理人员宿舍等，面积共250平方米。



阜新特殊工人暴动失败后被关押的监狱——“海洲工人辅导所”局部



参加阜新暴动后被集体埋葬的部分特殊工人尸骨



参与领导1942年阜新新邱特殊工人暴动的李振军（左）、朱韬



本溪湖煤铁公司1942年4月26日瓦斯大爆炸后死难劳工的埋葬地及日本人所建“殉职产业战士碑”

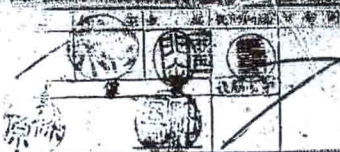


“殉职产业战士碑”碑文局部，写明该处埋葬的“殉职”“产业战士”为1327人



记载虎头要塞劳工被杀害的日文图书：《战尘之心》

18
25
2



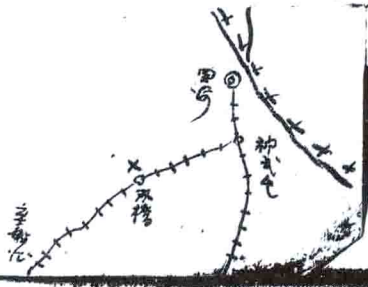
極秘

關總司令部第八九號

關東軍命令

大正三十三年六月二十五日
關東軍司令部
令

第一三部隊長ハ第四部隊長ヲ
 シテ別紙ニ基キ俘虜ヲ山海關ニ於
 テ北支那方面軍ヨリ受領セシメ道
 路工事ニ充當セシムヘシ



关东军司令部关于从华北接收特殊工人的命令，1943年6月25日

秘

昭和十八年十月三日 孫憲高第四五號

報告先關司

孫吳憲兵隊長

特殊工人移管狀況ニ關スル件(憲兵調査)

要旨

山神府滿洲第三六九部隊ニ於テ管理中ノ瑣瑣縣
冷川驛稼働特殊工人六〇名ハ軍命令ニヨリ鞍山昭
和製鋼所へ移管スル十月十七日十二時三十分冷川
砲列車ニテ鞍山ニ向リ出發セリ
憲兵ハ下士官以下ニ名ヲ現地ニ派遣シ輸送ニ伴フ
携行物件ノ検査並移管工人ノ動向視察ニ努メ
タルモ特異動向アリ

本文

一出發ノ日時場所及人員

日時 昭和十八年九月十七日十二時三十分

陸

陸

18.10.29 付文

日军关东宪兵队文件：由山神府第3619部队管辖下的600名特殊工人于10月17日移交鞍山昭和制钢所



陸軍省 陸軍部 陸軍大臣 陸軍省 陸軍部 陸軍大臣 陸軍省 陸軍部 陸軍大臣

特殊工人移管狀況

(一〇二六 孫憲高第四八五號 參照)

要旨

駐山神府滿洲第三六一九部隊ニ於テ管理中
特殊工人殘留者一七七名(五九名死亡)ハ今次
軍命ニ依リ哈爾濱收容所ニ移管ス(ハ十月
二十七日 冷川發列車ニテ哈爾濱向ク出發
セリ)

本文

一 出發日 時場所及人員
日時 昭和十八年十月二十七日十二時三十分



日军关东宪兵队报告：由3619部队管辖下的177名病残特殊工人于10月27日转移到哈尔滨



曾被送到黑河修路的幸存特殊工人武心田



本溪湖煤矿瓦斯大爆炸幸存的特殊工人
翟文华



东宁要塞特殊工人暴动幸存者张思问



石家庄集中营中共“六月特支”创始人、
本溪煤矿特殊工人谷自珍

作者简介

解学诗 1928年生，辽宁开原人，吉林大学研究生毕业。现任吉林省社会科学院研究员、中国社会科学院中日历史研究中心专家委员会委员，享受国务院特殊津贴。半个多世纪以来，从事中日关系史研究，涉足满铁、伪满洲国和日本侵华史三大领域，在史料编纂和史学研究两方面做出突出贡献。著有《伪满洲国史新编》《满铁与中国劳工》等11部专著（含个人独著和合著），主编《日本帝国主义侵华档案资料选编》《满铁档案资料汇编》等5部多卷本档案史料集，4次获国家级成果奖。

李秉刚 1948年生，辽宁海城人，辽宁大学历史系毕业，中共辽宁省委党校教授。自1980年代开始，先后从事东北抗日斗争史、东北沦陷史研究，曾参加《东北抗日联军斗争史》编写组，主持“日本侵华时期辽宁万人坑调查”“日本在东北奴役劳工调查研究”课题，并取得相应成果；著有《辽宁人民抗日斗争简史》《万人坑——千万冤魂在呼唤》，主编《中华英烈碑文选》等。

全书摘要

日本帝国主义侵华期间，自1941年起大规模使役中国战俘——主要是来自华北的抗日军政人员，这些战俘和被抓捕的平民百姓被作为“特殊工人”，送到东北、蒙疆或日本等地进行奴役，其中被送到东北的人员最多，总数近20万人。这既是日本战俘政策的必然结果，也涉及其战时劳动政策问题，是日本帝国主义对外侵略的重要战略与政策之一。

日本俘虏政策问题的突出特征，是其残暴性。日本虽然参加了诸如1929年《关于战俘待遇的日内瓦公约》的签订，但没有批准该条约，以致日本帝国主义在第二次世界大战期间，在战俘问题上制造了一系列暴行，加上战时强制劳动政策的推行，致使日本的虐待行为残暴有加，遭到世界各国政府和舆论的谴责与声讨。虐待战俘，是日本战俘政策的本质特征。

中国战俘劳工为了重返前线，避免死亡，义无反顾，从被俘那一刻起即捕捉一切机会，利用各种办法，实现伙同或个人的逃走，或者实施暴动计划。逃走与暴动，成为战俘劳工抗拒奴役与屠杀的最主要形式；他们在失去自由的情况下，用逃亡、暴动展现了一条特殊的抗日战线。

本书在阐述上，大量使用了战俘劳工亲历者的口述史料及部分日军和满铁档案，从政策上和事实上揭示和探究了被运送到东北的战俘劳工被奴役、虐杀以及暴动、逃跑斗争的内情实态。

序 言

根据本书的研究，日本帝国主义自1941年起大规模使役中国战俘劳工，他们主要是来自华北的抗日军政人员，这些战俘和被抓捕的平民百姓，作为“特殊工人”（或称“特种工人”）被送到各地进行奴役，其中被送到东北的战俘劳工总数近20万人。我们在着手研究的初始阶段，是把它作为日本战时强制劳动即强制劳动形态之一进行研究的；后来逐渐扩大视野，认识到它也是日本帝国主义对外侵略战略和政策之一，既是日本的战俘政策，也是关于战时劳动政策的重要问题。本书试图从政策上和事实上揭示和探究这批战俘劳工被奴役、迫害，以及他们进行英勇斗争的内情实态。

日本俘虏政策问题的突出表现，是其残暴性。日本虽然参加了诸如1929年《关于战俘待遇的日内瓦公约》的签订，但没有批准该条约，以致日本帝国主义在第二次世界大战期间，在战俘问题上制造了一系列暴行，加上战时强制劳动政策的推行，致使日本的虐待行为残暴有加，遭到世界各国政府和舆论的谴责与声讨。本书把日本对华战俘劳工问题，放在日本对外侵略扩张的大环境中去考察，故设专章阐释其俘虏政策的残暴性。虐待是日本战俘政策的本质特征。

日本对华战俘政策及其实施的残暴性，较之日本在东南亚各地，有过之而无不及，同时也有其特定的复杂性。日本很早就设有将俘虏训练为劳工的诸如哈尔滨、牡丹江的集中营性机构，也进行过有关训练。但是，战俘劳工化政策的大规模实行，是和战时劳动力供应紧张，战时强制劳动政策推行，紧紧地捆绑在一起的，后者推动前者。本书专章说明了这个问题，指出了两者的关系；同时，利用日伪粗陋的统计，辨析了战俘劳工的使役规模。

按规定，战俘劳工主要使役于军事工程、煤铁企业和特殊工程，但特殊

工程使役战俘劳工较少。军事工程与煤铁企业，分属军、企不同部门，但在战俘劳工的分配、使役等方面，则由关东军统一指挥和统制，军、企两方面事实上也已形成互动的连锁关系，许许多多战俘被辗转使役于军、企各部门。日本帝国主义不承认武装侵华是侵略战争行为，故不认为有中国战俘的存在，但是，在其所有内部有关中国战俘劳工处理规程或规定中，都毫无例外地规定，战俘劳工准据俘虏处理。对于在军事工程中的战俘劳工，还规定须将之“压伏在军律之下”；对于煤铁企业中的战俘劳工虽无此规定，但强调“恩威并施”和谍特活动；在劳动和警备等方面，两者规定基本一致，都把战俘劳工当作战争奴隶来对待。不过，由于环境、条件的不同，在军事工程中，由关东军直接使役、管理战俘劳工，而在煤铁企业中，战俘劳工的使役与管理全由企业担当，宪兵、警察基本上是间接介入，两者存在差别。为了显现两者的联系、特点和区别，本书分别就军、企两方面的实态进行了阐述。

在军事工程中可以看到，每年在那里仅战俘劳工就使役着两三万名。对此，他们无论是生活上或劳动上，均被置于军律“压伏”之下，强调“绝不宽恕”。一支在黑河的一千三四百名的筑路战俘劳工，只经过三个多月时间的劳动、迫害和屠杀，最后只剩几百人；还有大批劳工长时间地被强迫在齐腰深的水中作业，或者在极其寒冷的天气下从事其他艰难的工作。大批战俘劳工和大批濒临死亡的战斗劳工，不得不移交企业，或者为了保密而加以屠杀。从东北地区的大多煤铁企业中，还可以看到，有更多的战俘劳工被奴役。他们被划分为本质没有差别的“辅导工人”和“保护工人”。宪兵、警察直接或间接介入，监视、迫害工人；把头看管和剥削工人。战俘劳工在身份无处理和归乡者微不足道的情况下，难逃劫难，遭受着重大的流血与牺牲。

早在中日甲午战争期间，日本就曾大规模杀害放下武器的清军和平民百姓，一手制造了旅顺屠城事件。在第二次世界大战期间，和对待东南亚的英美荷印等战俘一样，日本大规模地、残酷地奴役中国战俘劳工。中国战俘劳工为了重返前线，避免死亡，义无反顾，从被俘起，即捕捉一切机会，实施暴动计划，或者利用各种办法，实现伙同或个人的逃走。据日伪 1943 年的资料统计，“辅导工人”逃走率为 47.4%，“保护工人”逃走率高达 78.2%。逃走与暴动，已成为战俘劳工抗拒奴役的最主要的斗争形式；他们在失去自由的情况下，用逃亡、暴动展现了一条特殊的抗日战线。本书末章所记述的战俘劳工重大暴动事件包括：1941 年抚顺大暴动，1942 年阜新新邱夏菜园子大暴动，1943 年铁路线上 140 余名劳工的飞车大逃亡，以及同

年9月东宁日军570部队数十名战俘劳工夺取武器、袭击日军警备兵、打死打伤多名日军的集体暴动成功入苏的事件。日军对这些事件进行了疯狂报复和镇压，使战俘劳工付出重大代价和牺牲；但是，他们在日军高压下所表现出来敢于斗争的英雄行动，沉重地打击了敌人，震惊了敌人。坚持到最后的战俘劳工，在日本战败投降的时候，毅然参加了保卫国家和解放全国的武装斗争。据称战俘劳工参加解放战争者，达两万多人。

当年日本侵略者把战俘劳工的一切都当成军事秘密，遗存文献很少。本书的研究，除利用多年来搜集的一批档案资料（主要是日本关东宪兵队和满铁档案）外，还获得许多战俘劳工幸存者的口述资料。战俘劳工口述和档案文献，都是可信性极强的资料，两相对照，可以证实许多历史事实。尤其是口述资料，几乎全系口述者亲历事项，生动、具体，可以看到档案文献所不能显现的问题与情节。本书的出版，在很大程度上是这些口述和档案文献所促使，感到应该让人们看到这些东西。本书的研究，也可以说是对它们的解说。

目 录

课题研究

第一章 日军战俘政策的暴虐性·····	3
一 虐待是民族之耻·····	3
二 是军令俘虏还是军政俘虏·····	11
三 高压统治与战争奴隶·····	17
四 虐待惨剧震怒世界·····	26
第二章 战时劳动强制与战俘劳工化·····	35
一 从劳动统制到劳动强制·····	35
二 “特别募集”与围捕劳工的作战·····	41
三 战俘劳工化的平台·····	50
四 战俘劳工规模·····	59
第三章 军事工程中的战俘劳工·····	69
一 日苏关系与日军筑城工程·····	69
二 战争奴隶与军律压伏·····	77
三 在边境线上·····	82
四 800名病危劳工·····	92
五 关于集体屠杀问题·····	98