

山水
灵性

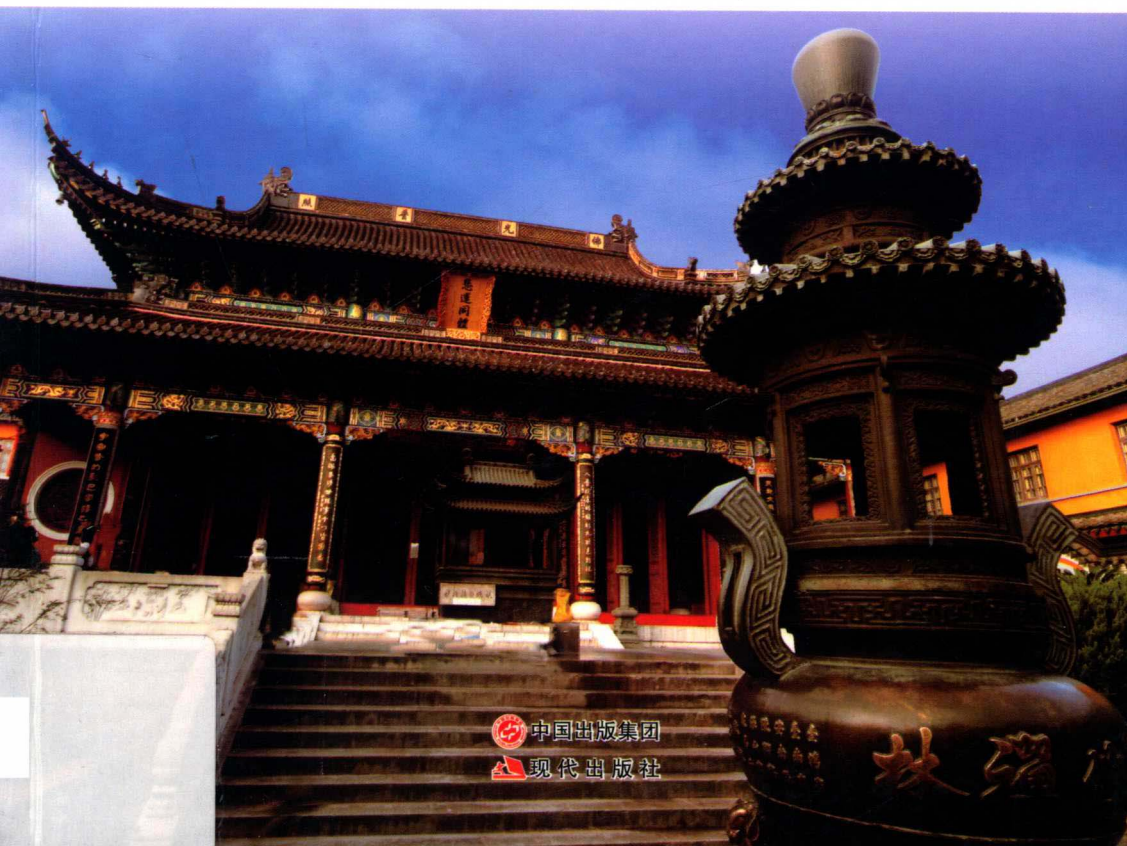


五台山居四大佛教名山之首，被称为“金五台”，由东台望海峰、南台锦绣峰、中台翠岩峰、西台挂月峰、北台叶斗峰5座山峰组成，素有“华北屋脊”之称；普陀山是座海山，山海相连，素有“海天佛国”和“南海圣境”的美誉；峨眉山有“秀甲天下”之美誉，被人们称为“仙山佛国”、“植物王国”、“动物乐园”等，自古就有“峨眉天下秀”的美誉……

佛教名山

佛教名山的文化流芳

肖东发◎主编 石 静◎编著



中国出版集团
现代出版社

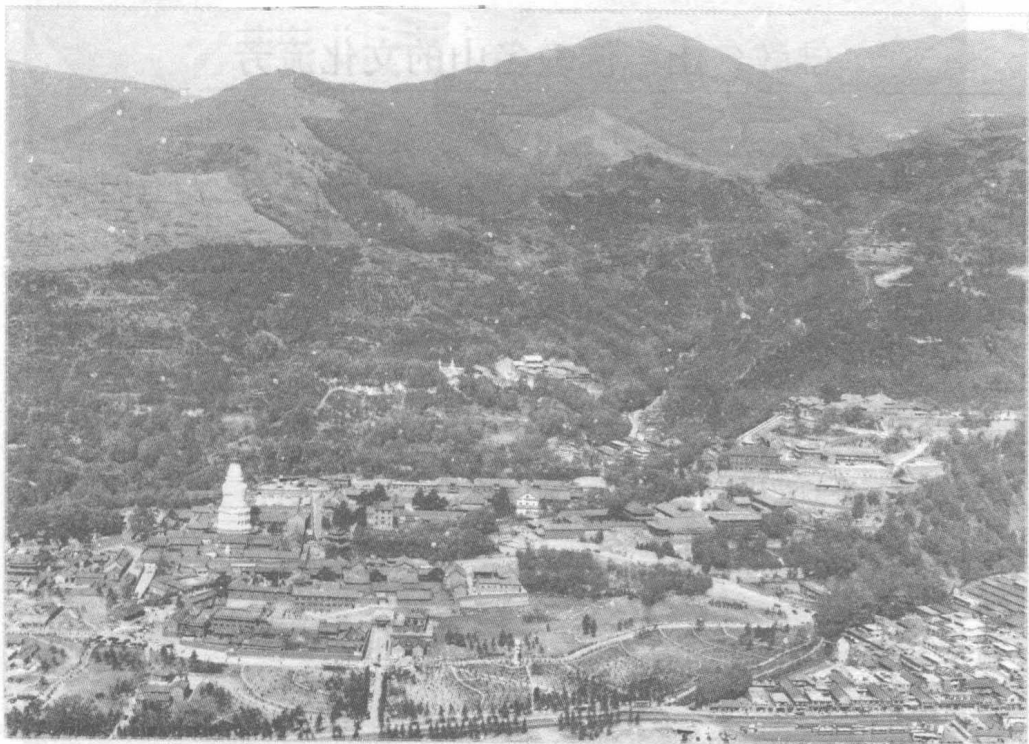
中华精神家园

山水灵性

佛教名山

佛教名山的文化流芳

肖东发 主编 石 静 编著



中国出版集团



现代出版社

图书在版编目 (C I P) 数据

佛教名山 / 石静编著. — 北京: 现代出版社,
2014. 7

ISBN 978-7-5143-2345-0

I. ①佛… II. ①石… III. ①山—介绍—中国②佛教—
—宗教文化—介绍—中国 IV. ①K928.3②B949.2

中国版本图书馆CIP数据核字(2014)第163513号

佛教名山：佛教名山的文化流芳

主 编：肖东发

作 者：石 静

责任编辑：王敬一

出版发行：现代出版社

通讯地址：北京市定安门外安华里504号

邮政编码：100011

电 话：010-64267325 64245264（传真）

网 址：www.1980xd.com

电子邮箱：xiandai@cnpitc.com.cn

印 刷：北京海德伟业印务有限公司

开 本：710mm×1000mm 1/16

印 张：11

版 次：2014年8月第1版 2014年8月第2次印刷

书 号：ISBN 978-7-5143-2345-0

定 价：29.80元

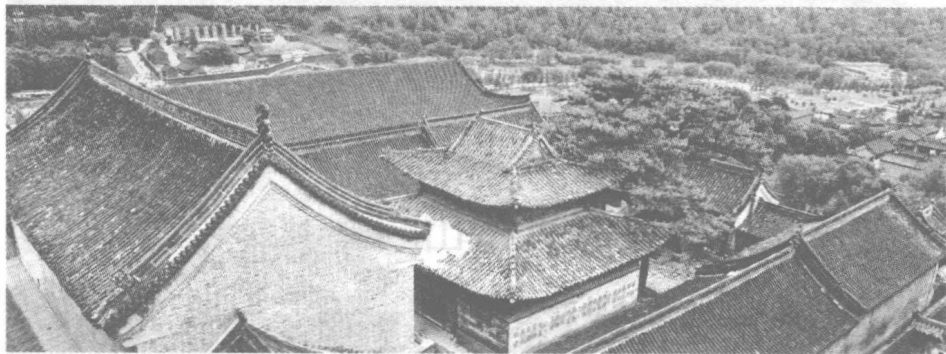
版权所有，翻印必究；未经许可，不得转载

佛教名山——山西五台山

佛教的传入和灵鹫寺 002

清凉山佛教的极盛时期 015

藏传佛教的传入和兴盛 030

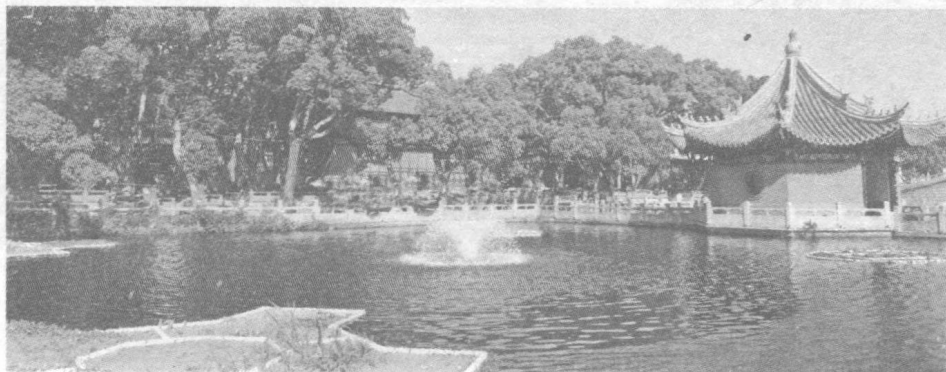


观音道场——浙江普陀山

048 佛教的兴起和普济禅寺

060 普陀山寺庙的集中发展

075 旖旎秀丽的海岛奇观





普贤道场——四川峨眉山

画中姑娘幻化的峨眉山 084

佛、道、武术的交融发展 089

峨眉物种与神奇的武术 113



地藏道场——安徽九华山

124 地藏道场的形成和发展

139 明清两代佛教的鼎盛时期



山西五台山

五台山位于山西东北部，与浙江普陀山、安徽九华山、四川峨眉山共称“中国佛教四大名山”，并居于四大佛教名山之首，被称为“金五台”。为文殊菩萨的道场，也是我国唯一汉传佛教寺庙和藏传佛教寺庙交相辉映的佛教道场，汉蒙藏等民族在此和谐共处。

五台山并非一座山，它由东台望海峰、南台锦绣峰、中台翠岩峰、西台挂月峰、北台叶斗峰等5座山峰组成，它们环抱整片区域，山顶平坦宽阔，犹如垒土之台，故而得名“五台”，素有“华北屋脊”之称。



佛教的传入和灵鹫寺

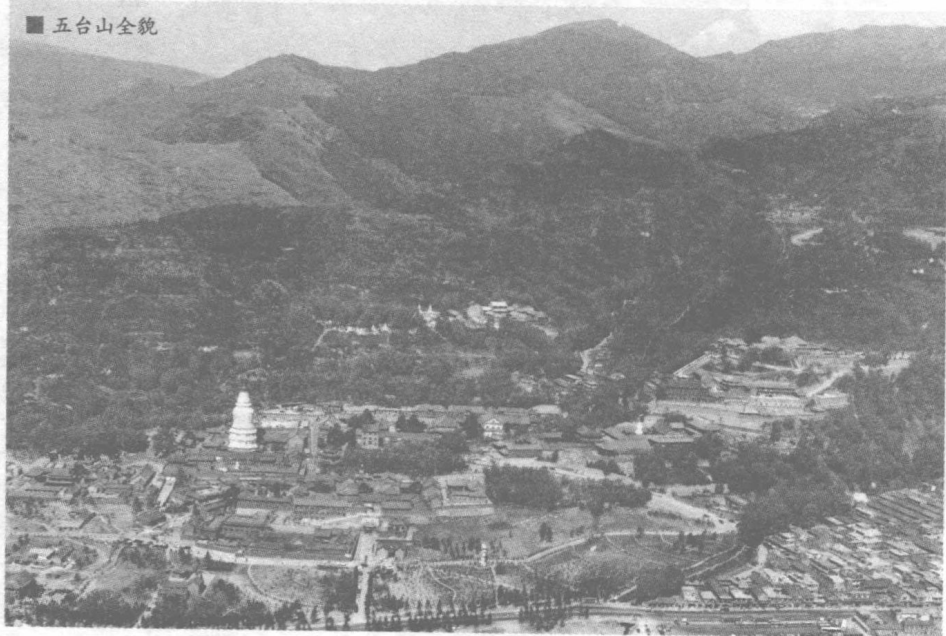
002

佛教名山
◎佛教名山的文化流芳

在山西东北部，有一座紫府山，也称“五峰山道场”，是道家的修炼场所。

传说文殊菩萨第一次来到我国的时候，就居住在玄真观内石盆洞

■ 五台山全貌





中。当时五峰山气候异常恶劣，常年酷暑，当地百姓苦不堪言。

这一年，文殊菩萨再一次来到这里讲经说法，他见到黎民百姓的疾苦，深表同情，于是发大愿要将百姓拯救出苦海。

于是，文殊菩萨装扮成一个化缘的和尚，不远万里到东海龙王那里寻求帮助。他在龙宫门口发现了一块能散发凉风的巨大青石，于是就背起青石带回了五峰山。

这块大青石就是东海龙王的歇龙宝石，他把这块青石放置在五峰山的一道山谷里，一刹那间，山谷变成了草丰水美、清凉无比的天然牧场。

此后，人们就把这个山谷叫做“清凉谷”，并在山谷里建了一座寺院，将清凉石圈在院内。为此，五峰山又名“清凉山”。

清凉山的5座主峰，分别称为望海峰、叶斗峰、挂月峰、锦绣峰和翠岩峰。望海峰又称“东台”，台

■ 五台山万佛阁

道家 我国古代主要思想流派之一，是后世道教理论的重要思想基础。代表人物有老子、庄子、慎到、杨朱等。道家以道、无、自然、天性为核心的理念，认为天道无为、道法自然，据此提出无为而治、以雌守雄、以柔克刚等政治、军事策略，对我国乃至世界的思想和文化都产生了深刻的影响。



■ 五台山南山寺

刘庄（28年~75年），即汉明帝，是刘秀的儿子，庙号显宗。明帝即位后，一切遵奉光武制度。明帝以及随后的章帝在位期间，史称“明章之治”。明帝热心提倡儒学，注重刑名文法，为政苛察，总揽权柄，权不借下。其间，实行休养生息的政策，提倡儒学，致力于消除北匈奴的威胁，在位期间吏治比较清明，边境安定。

顶面积是5座主峰中最小的，仅70000平方米，如鳌鱼脊一般，据说在此可以远眺东海日出，所以称为东台。

挂月峰又称“西台”，台顶面积约有28万平方米，周围群山拱围，岩石幽深，每逢皓月当空，只见银光泻地，层峰朦胧，万籁俱寂，俨若悬镜，故取名为挂月峰。

锦绣峰又称“南台”，台顶面积约14万平方米。山峰耸峭，烟光凝翠，繁花似锦，千峦密布，五彩缤纷，因之取名为锦绣峰。每年的农历四月，北面四台还是冰天雪地，而南台的山腰处却是百花怒放。

叶斗峰又称“北台”，是清凉山五峰中的最高峰，台顶面积约37万平方米，顶天立地。此台特点是台高、风猛、雷激。

翠石峰又称“中台”，台顶面积约15万平方米。

与四台相比，中台的主要特点是水景。

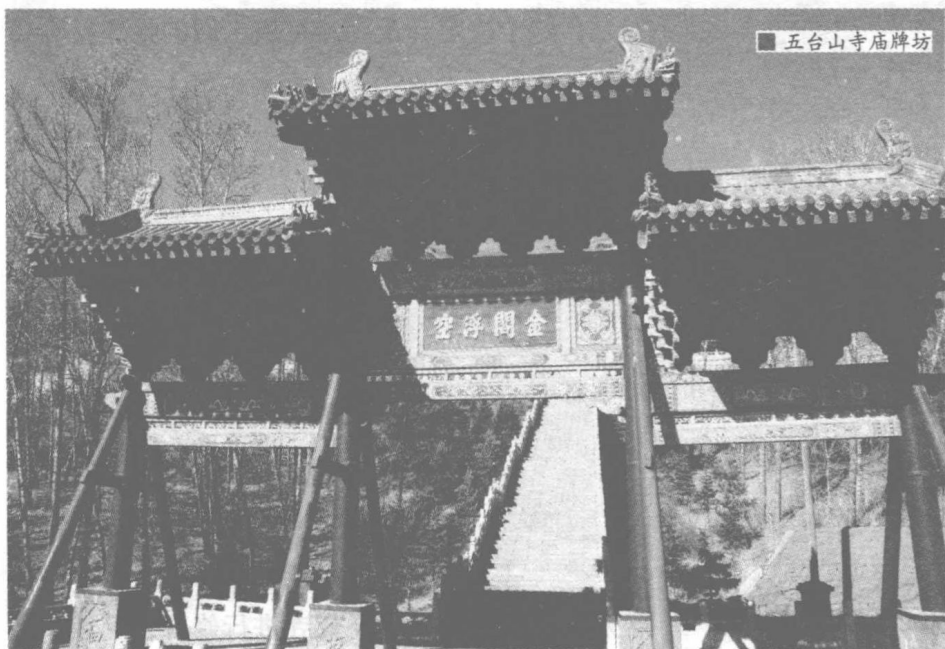
在台顶有一巨石，立如奔马，卧似喘牛，长有斑斑苔藓，在阳光照射下，丹碧生辉，故取名为翠岩峰。翠岩峰的西北面有太华池，北有甘露泉，东南有玉龙池，池旁还有三棵泉，是清凉山南北五溪流水的发源地。

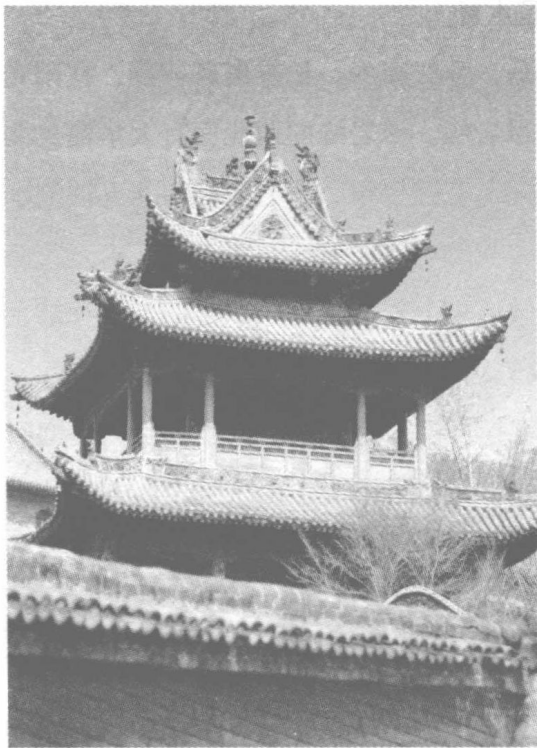
公元64年，东汉明帝刘庄做了一个梦，梦见一位神仙，周身被金光环绕，轻盈地从远方飞来，降落在御殿前。

第二天一早上朝，汉明帝就把自己的这个梦告诉了群臣，并询问是何方神圣。太史傅毅博学多才，他告诉汉明帝说，听说西方天竺有位得道的神，号称“佛”，能够飞身于虚幻中，并全身绽放着光芒，君王您梦见的大概是佛吧！

于是明帝派使者羽林郎中秦景、博士弟子王遵等13人去西域访求佛道。

当时，使者遇见了正要前往中原的印度僧摄摩腾和竺法兰，于是相随而归，并于公元67年抵达洛阳。汉武帝下令在洛阳城西雍门外御





■ 五台山显通寺的钟楼

道士 对信奉道教教义并修习道术教徒的通称。《太霄琅书经》称：“人行大道，号为道士。”“身心顺理，唯道是从，从道为事，故称道士。”道士之名源于战国，也称方术之士，习惯上将男的称为道士、黄冠；女的称为女冠、女真。

道之南，建造一座僧院以供这两位印度高僧居住，同时为了纪念白马负经输像的功劳，就将寺名定为“白马寺”。

这一年，迦叶摩腾和竺法兰从洛阳来到清凉山宣扬佛法，两人惊奇地发现这里竟然有佛存在的痕迹，还发现了释迦牟尼佛的舍利。

而且清凉山山势奇伟，气象非凡，和印度的灵鹫山，也就是释迦牟尼佛修行的

地方非常相似。于是，两位高僧立即决定就在这里建立寺庙，供奉佛祖。

但是，这个决定却遭到这里道士们的强烈反对。

后来，汉明帝在洛阳白马寺举行道士与高僧的赛法，结果两位高僧获胜，取得了在清凉山一带建筑佛教寺院的权利。

寺院落成后，命名为“灵鹫寺”。汉明帝刘庄为了表示自己对佛教的重视，就加“大孚”两字，因而寺院的全名为“大孚灵鹫寺”，也就是后来显通寺最初的规模。从这个时候开始，清凉山成为我国佛教的中心，大孚灵鹫寺和洛阳白马寺同为我国最早的寺院。

后来，历代都对大孚灵鹫寺进行修葺，北魏孝文

帝时期对大孚灵鹫寺进行修葺后更名为“花园寺”；唐太宗时名为“华严寺”；明太祖朱元璋重修后赐额“大显通寺”，形成后来的规模。

显通寺占地80000平方米，各种建筑400余间，中轴线殿宇有7座，由南至北依次为观音殿、文殊殿、大佛殿、无量殿、千钵殿、铜殿和藏经殿。这些殿宇造型各异，独具特色。

在悬挂“大显通寺”匾额的山门外两侧，各有一通石碑，石碑上模仿龙形和虎形，写有“龙虎”两个大字。寺庙中用龙虎把守大门，甚为奇特。

观音殿又名“南殿”，殿内供奉的是观音菩萨像，左右两边陪祭的是文殊菩萨和普贤菩萨像，所以又称“三大主殿”。殿内两侧放满了经架，架上有各种经书，所以又称“藏经殿”。过去曾将救助水陆众

中轴线 我国古代大型建筑群平面中统率全局的轴线称为“中轴线”，我国是唯一在建造建筑物的时候讲求中轴线的国家，而且成就最为突出。北京的中轴线南起永定门，北至钟鼓楼，直线距离长约7.8千米，是古都北京的中心标志，也是世界上现存最长的城市中轴线。

■ 五台山 大显通寺





■ 显通寺大文殊殿

生的大法会水陆道场设在这里，所以又叫“水陆殿”。

文殊殿是显通寺的第二重大殿，殿前有两座碑亭，亭内立有两通汉白玉的石碑，石碑高不足3米，宽不足1米，一通是“有字碑”，就是后来康熙皇帝的御笔；一通碑上没有任何字迹，人们称作“无字碑”。

相传这两个碑亭的地方原是两个圆形的水池，池里的水清澈如镜。

有一年，康熙皇帝朝台，巡游显通寺，来到文殊殿前。他抬头一望，只见绚烂的菩萨顶端端正正坐落在灵鹫峰下，好像一条英武的龙，昂着头高卧在那里。

这座牌楼正是龙头，两根幡杆正是龙角，108层台阶从牌楼上延伸下来，正是龙吐出了舌头。康熙越看越像，也越看越怕：这不就是出真龙天子的地方吗？难道我大清的江山要让别人夺去吗？于是，他就想找些人理由来证实这不是一条龙，或者是一条死龙，那他可就放心了。

当时的住持和尚在皇帝身边接驾，听到皇帝在念叨菩萨顶，便凑上去说：“启奉万岁，那灵鹫峰是一条龙，菩萨顶的牌楼，正好在龙头上。”

康熙最怕说的话就这样被住持说了出来，康熙皇帝不露神色，仔仔细细看了菩萨顶一会儿，像是发现了什么奥秘一样掉转头对住持说：“灵鹫峰是条龙，但不是条活龙，你看，它没有眼睛。”

本来，康熙帝是想让住持接住他的话茬，也说一句“这条龙没有眼睛。”

可住持没有领会到皇帝的本意，只是一心想把自己所知道的统统告诉皇上：“启奏皇上，我主有所不知，这龙是有眼睛的。每日午间时分，太阳照到这两个池上，那菩萨顶的木牌楼两侧就会出现两个圆形的光环。”

这一来，康熙再也忍不住，发了雷霆，“龙长了眼睛，不会飞走吗？龙飞走了，那五台山的灵气还会有吗？这两个水池，你给我填平，上面再立两通石碑压住！”

住持吓坏了，立即命人填平了水池，并立起了石碑。

住持请康熙写碑文，康熙忘了有两通石碑，就欣然写了一篇，住持无奈，只好请工匠把碑文拓刻在左边那通



■ 大文殊殿前的碑亭



■ 五台山佛像

石碑上，右边则空了下来。

文殊殿殿内供奉着7尊文殊菩萨像：正中的为大智文殊菩萨，前面的5位从左至右依次为西台狮子文殊菩萨、南台智慧文殊菩萨、中台孺者文殊菩萨、北台无垢文殊菩萨和东台聪明文殊菩萨，大智文殊菩萨后面是甘露文殊菩萨。

这些文殊菩萨像前有护法神韦驮像，两侧罗列着十八罗汉像。

大雄宝殿是显通寺的第三重大殿，也是举办盛大佛事活动的场所。殿内正前方的横梁上高悬康熙御笔题写的“真如权应”木匾，下面条幅横悬，两旁锦幡垂挂。

殿台上供着三世佛像，中间的是释迦牟尼佛，西为阿弥陀佛，东为药师佛，两旁有十八罗汉像，背后

磬 古代石制的一种打击乐器。甲古文中磬字左半像悬石，右半像手执槌敲击。磬起源于某种片状石制劳动工具，其形在后来有多种变化，质地也从原始石制进一步有了玉制、铜制的磬。是我国古代石质打击乐器，为“八音”中的“石”音。

有观音、文殊、普贤3尊菩萨像。

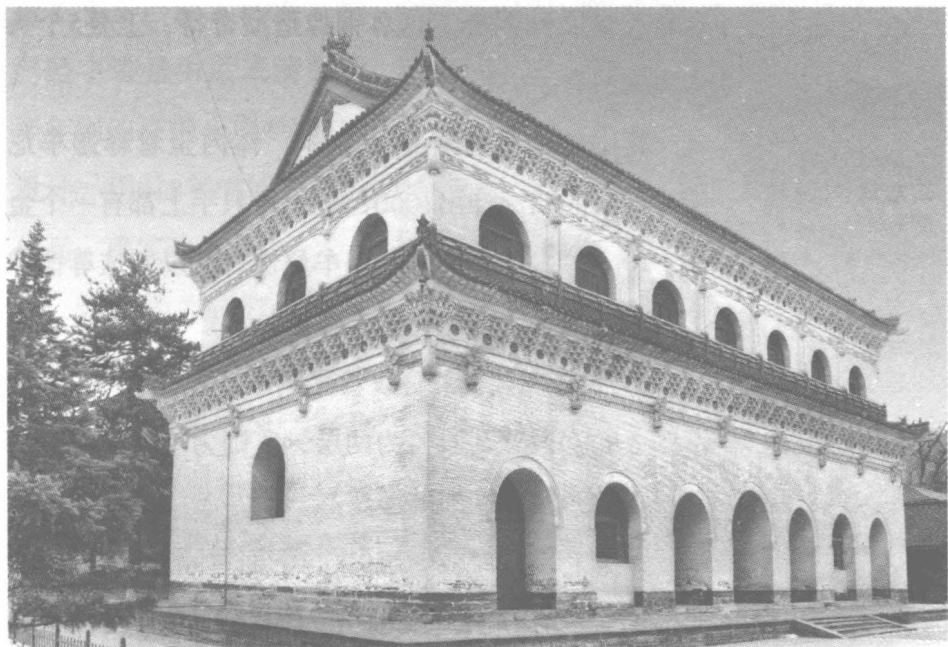
佛像前的地面十分宽敞，经案上佛灯高照，宝鼎焚香，摆着各色供果，敬有美丽鲜花。东面的经案头，还摆着鼓、磬、铛、木鱼等佛家乐器。不仅本寺僧人在这座殿内做早晚功课，每逢大的佛事活动日，各寺庙的僧尼都要身披袈裟，汇集到这里举行礼佛仪式。

中轴线上的第四座殿堂为纯砖结构的无量殿，面宽7间，进深4间，总高20多米，因殿内供有大光明无量佛，也就是毗卢佛大铜像，所以取佛法无量之意，命名为“无量殿”。又因为整个殿堂全部用青砖砌垒雕刻而成，俗称“无梁殿”。

无量殿不仅规模宏大、结构严谨，而且雕刻精湛，是五台山砖结构建筑的杰出代表。无量殿正面每层有7个拱洞门，檐下用砖雕刻成斗拱椽飞等构件。

斗拱 我国建筑特有的一种结构，斗拱是在柱子的上部、屋檐之下用若干方形的小斗和若干弓形拱层纵横穿插装配的组合构建。斗拱既有结构上的作用，用以承托伸出的屋檐，将屋顶的重量直接或间接转移到木柱上；同时还具有装饰作用。斗拱是我国建筑学会的会徽。

■ 显通寺的无量殿





■ 显通寺文殊殿古建筑

二龙戏珠 即两条龙相对戏玩着一颗宝珠。龙珠就是龙卵；龙戏珠，也就是龙在戏“卵”，体现的是龙这种神物对生命的呵护、爱抚和尊重。传达着古人的“生命意识”，即对传承不息这种生命现象的认识、理解和发挥。

中部3件为枕头券，两边厢为横向竖券，左右山墙为拱脚，各间之间用券拱式门洞相连，顶部为穹隆顶，上部有藻井镂空。

千钵文殊殿是中轴线上的第五座殿堂，殿中供奉着千钵文殊铜象。这尊铜像造型奇特，上叠5个头像，胸前有手6只。

其中的两只捧着一个金钵，钵内坐着释迦牟尼佛，背后向四周伸出1000只手，每只手上都有一个金钵，每个钵内都有一尊释迦牟尼佛。所以，这尊铜像又被叫做“千臂千钵释迦文殊像”。

中轴线上的第六座殿堂是铜殿，是用50000千克铜铸成的。殿外观看似为两层，实则为一层，内为一室，四角四柱，柱础鼓形。

殿身上层四面雕隔扇6页，下面置隔扇8扇，殿内四壁上铸有小佛万尊，金光闪闪，灼灼照人，号称