

西行豔異記

中野如雪





(上) 西康西藏一帶河中所見之牛皮船。

(下) 康藏巨商邦達昌之兩子，左立者爲其僕役。

外蒙風沙變態

外蒙車沙漠

一帶，時起

狂風，將沙

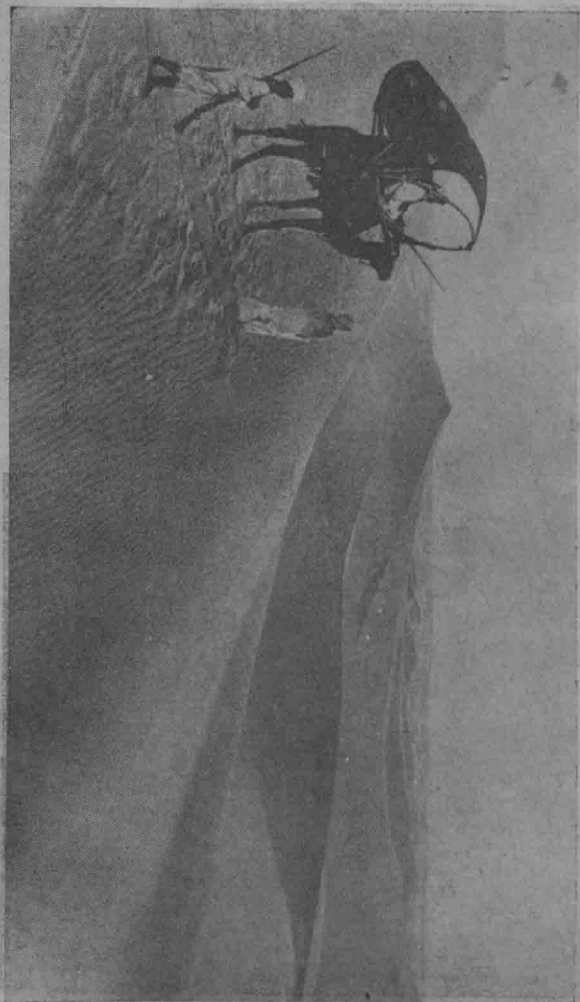
礫吹成丘狀

，隨風移動

，旅行者常

被埋沒。

(珍特贈)



夏 鴨 後
治 水 一 大 遺 跡

雖堆口，

(伏龍觀)

在川西灌

縣城南，

秦李冰鑿

離堆分江

東北流，

曰石渠水

口，即前

江，其自

岷江分流

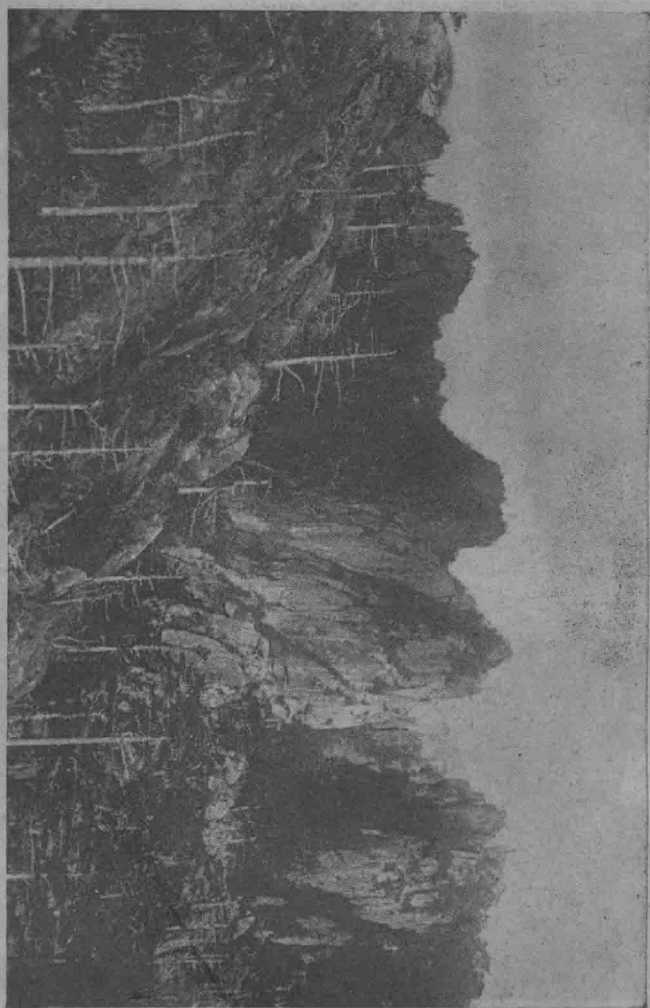
而西目前

堰，即離

堆口。



西 康 四 仙 峰

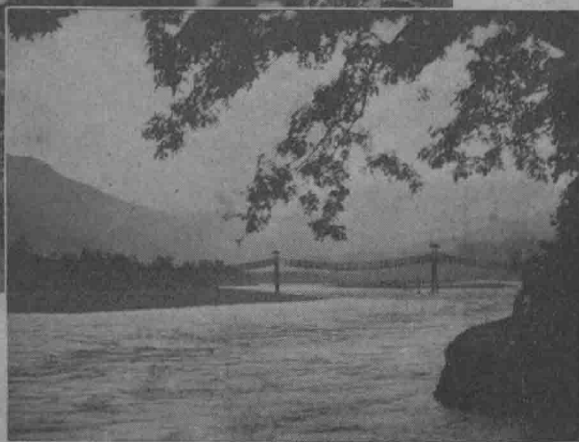


西藏藝妓

其樂器頗似日本三味線之六弦器。



(下)四川灌縣西門外之索橋，索以竹皮製成，長凡十餘丈。



(右)青城山上之小鐵橋。

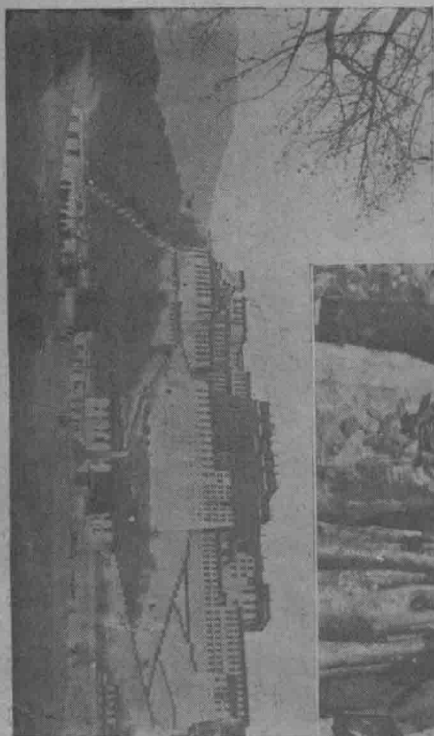
廢歷正月念三四日喇
嘛出會時，扮成各種
佛像。

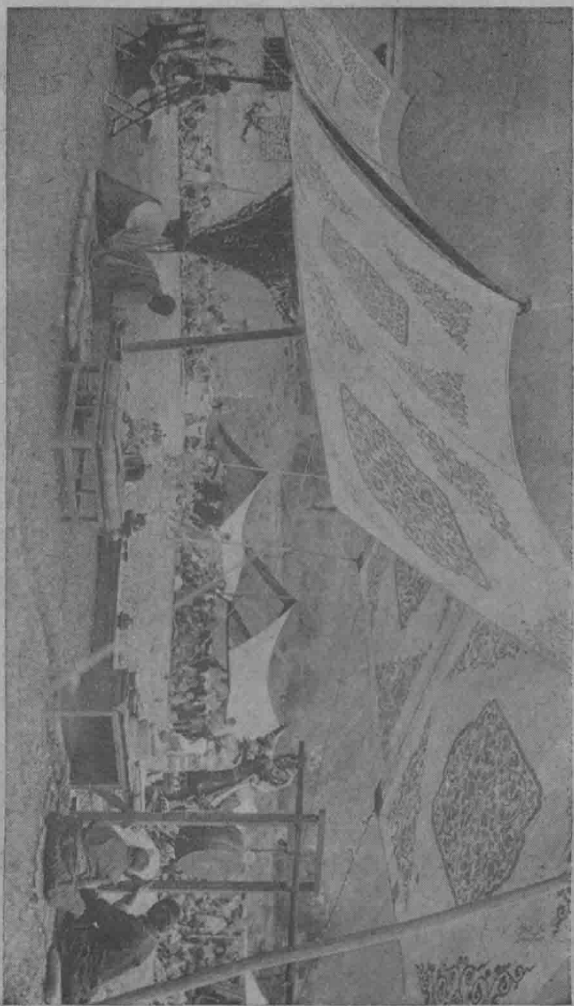


西藏拉薩最大之布達

拉寺，爲達賴喇嘛坐

床之所。





西康一帶
演藏劇者
頗多，皆
張幔於地
上爲之。

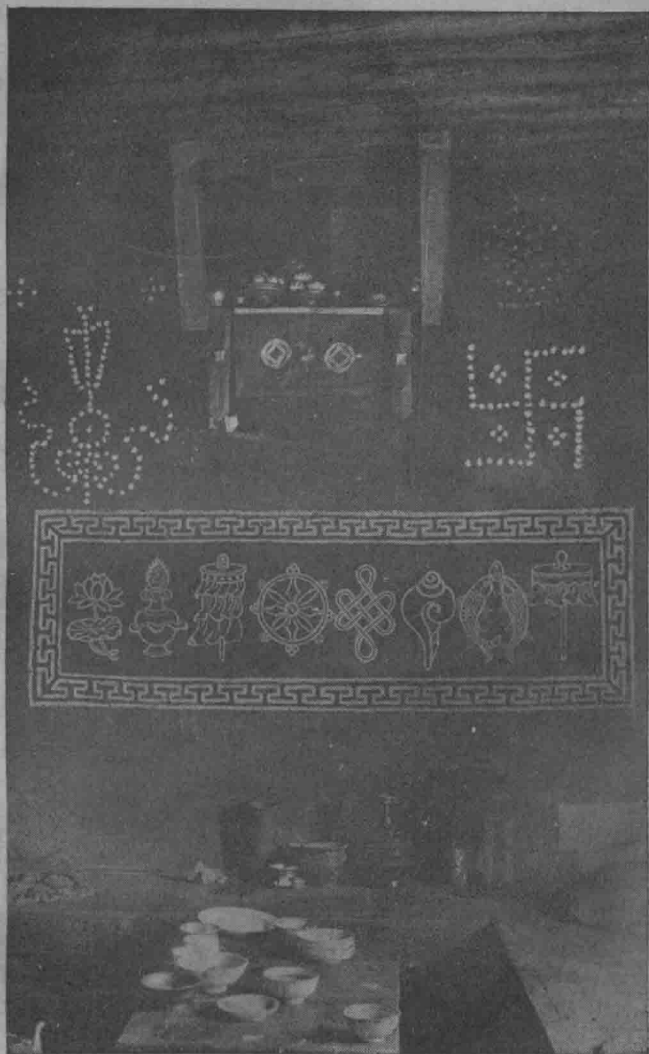
演西藏劇

喇嘛紅教教主之主裝束



西康巴安竈神

巴安地方對灶神甚敬重，供案前圖案中，有傘，有雙魚，有荷花，八結之類，惜未明其意。

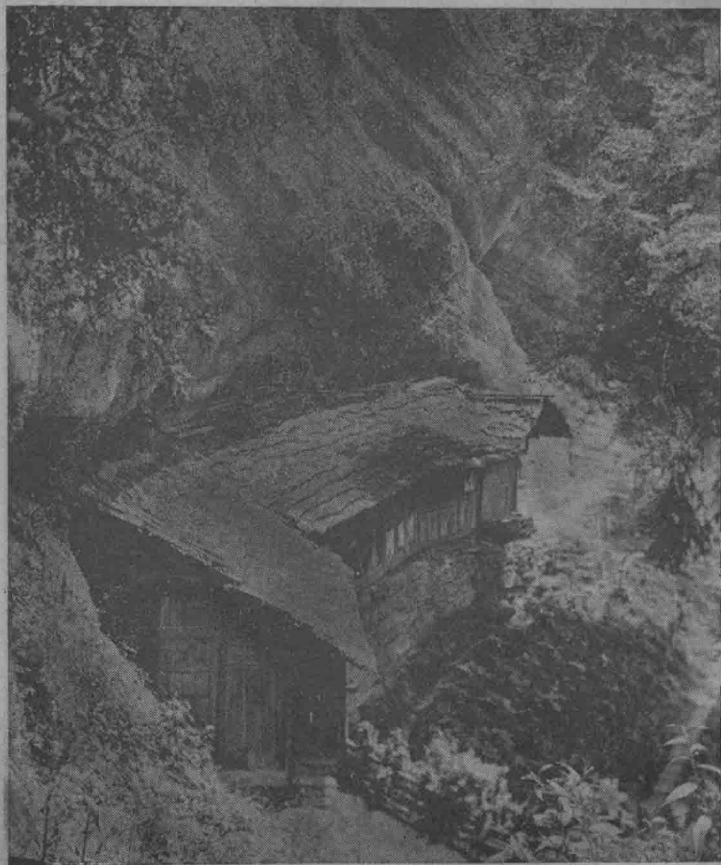


朝

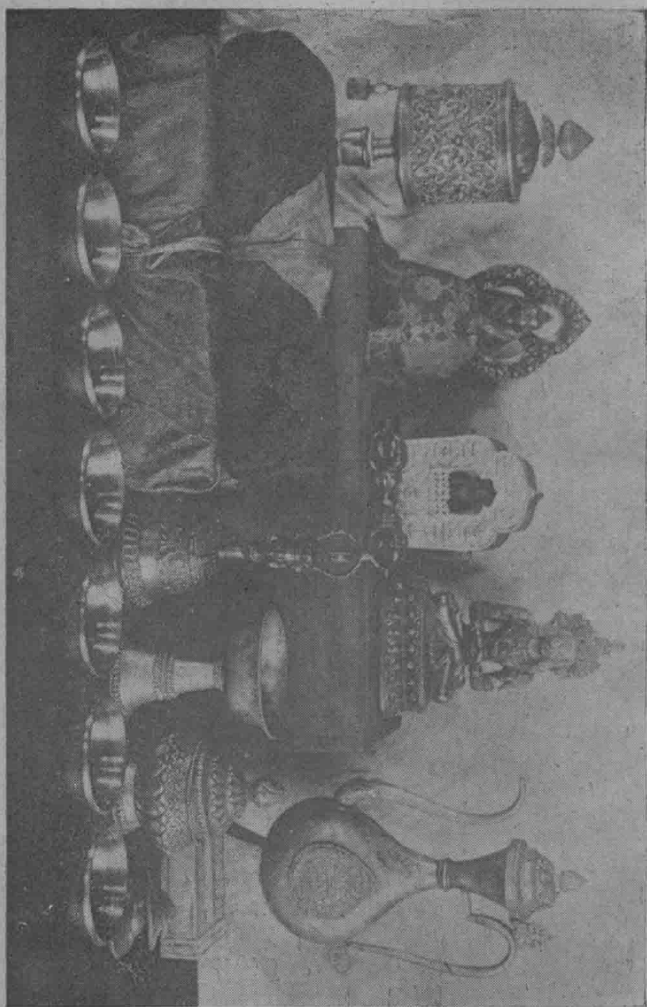
陽

洞

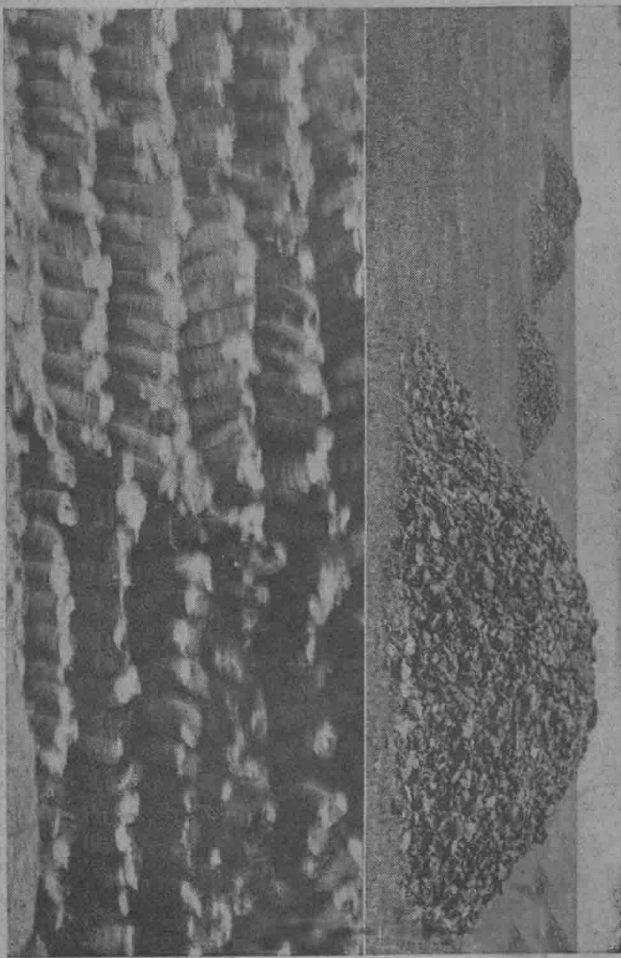
四川灌縣山
上有小洞七
十二，大洞
八，爲古人
修道之所。
山花競秀，
絕壁懸崖，
人跡不易至



西藏喇嘛教徒之佛具



(上)青
 梅蒙古
 一帶多
 以牛糞
 爲取暖
 之真，
 平常收
 藏堆積
 如小邱
 • (下)以
 牛角砌
 成之牆
 壁。



◆康藏間之羣牛

背之毛長達一尺五六寸、尾毛粗大、人取其毛以爲冠纓及蚊刷之用。



喇嘛中有紅教黃教二種、此爲黃教祖師宗喀巴之像。



川康一帶之蠻子，甚畏土司，惟命是聽，故土司之家一切供役需索，可以恣其威力，若皇帝然。圖爲土司家廟，形式壯麗，內地鮮見。

