

广西美术出版社



漫画人物教学



描摹本

4

Q版人物篇

骏一动漫 主编

想和可爱的
我们做朋友吗？
快来学吧！



漫画人物教学描摹本

本书可以多次重复使用哦!



使用本书绘画说明

本书配有用以描摹的透明纸，左右两页的图均可直接在透明纸上进行描摹。

透明纸多次使用的方法

透明纸在描摹了一次后，还是可以继续使用的哦！请按下面方法：

- 1 在描摹了人物的透明纸的另一面用较软的铅笔（如2B）均匀涂黑，请小心不要让铅笔头划破透明纸。
- 2 将涂黑了的透明纸与一张白纸重叠，用夹子固定好，然后沿着原来描摹过的人物线条再次进行描摹。
- 3 描摹完后，揭开透明纸，就会发现下面的白纸上也有了淡淡的铅笔印迹。最后沿着白纸上的印迹进行加工，就会又得到一张完整的漫画人物了。

图书在版编目(CIP)数据

漫画人物教学描摹本4. Q版人物篇 / 骏一动漫
主编. — 南宁 : 广西美术出版社, 2010.6
ISBN 978-7-80746-474-7

I. ①漫… II. ①骏… III. ①漫画: 人物画—技法(美术) IV. ①J218.2

中国版本图书馆CIP数据核字(2010)第108723号

漫画人物教学描摹本4——Q版人物篇

MANHUA RENWU JIAOXUE MIAOMOBEN 4—Q BAN RENWU PIAN
主 编: 骏一动漫
本册编著: 杨 岚

图书策划: 陈先卓 责任编辑: 陈先卓
责任校对: 肖丽新 尚永红 审 读: 陈宇虹
出版人: 蓝小星 终 审: 黄宗湖
出版发行: 广西美术出版社 地 址: 南宁市望园路9号
邮 编: 530022 投稿热线: 0771-5701327 联系人: 陈先卓

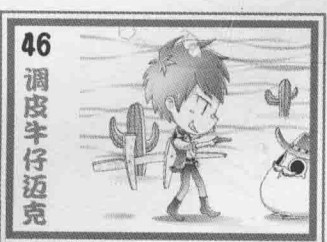
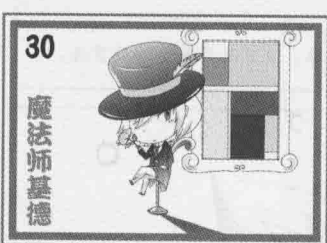
印 刷: 广西大一迪美印刷有限公司
版 次: 2010年8月第1版
印 次: 2010年8月第1次印刷
开 本: 889 mm × 1194 mm 1/16
印 张: 3.5
书 号: ISBN 978-7-80746-474-7/J · 1235
定 价: 19.00元

版权所有 翻印

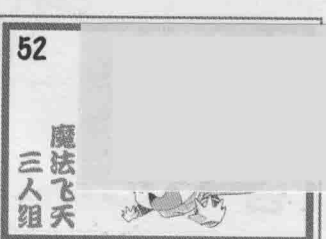
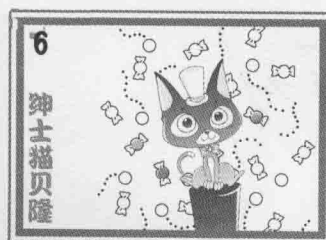
ISBN 978-7-80746-



目录



目录



步骤一

这是一种注重整体感的描摹方法，它的特点就在于按从外到里的顺序来描摹。这个方法着重于刻画人物的整体感，可以随时把握整幅作品的进度，对刚刚接触描摹作品的人来说这个方法会让你更容易上手，进而更快的学会动漫技法。



一 先描摹整个人的大致轮廓，注意关节部位的连贯性。



二 然后由头部开始描摹，注意头发的层次感。



三 其次描摹五官，注意Q版人物五官的夸张比例。



四 再次描摹人物细节，添加小细节，可使画面更完整。



五

最后描摹下身与场景，注意最后的把握，使整个画面更和谐统一。

像火焰一般的发型是亮点。犄角和带鳞甲的尾巴是半兽人的特征。袒露出一半肩膀的衣服更显男子气概。

步骤二

这是区别于步骤一的另一种描摹方法，它的特点就在于按从上到下的顺序来描摹，这个方法注重于刻画人物细节，对描摹得比较熟练的人来说这个方法会让你的描摹作品有更多的闪光点。



一 先从头部轮廓开始描摹，注意头部在整个画面的位置。



二 然后由脸部开始描摹，注意五官和头部的装饰。



三 其次描摹上衣和手，注意衣服的褶皱要符合动感。



四 再次描摹人物下身，注意下身与上身的结合要自然。



五

最后描摹细节与场景，这是完成整个画面的关键，注意添加细节。

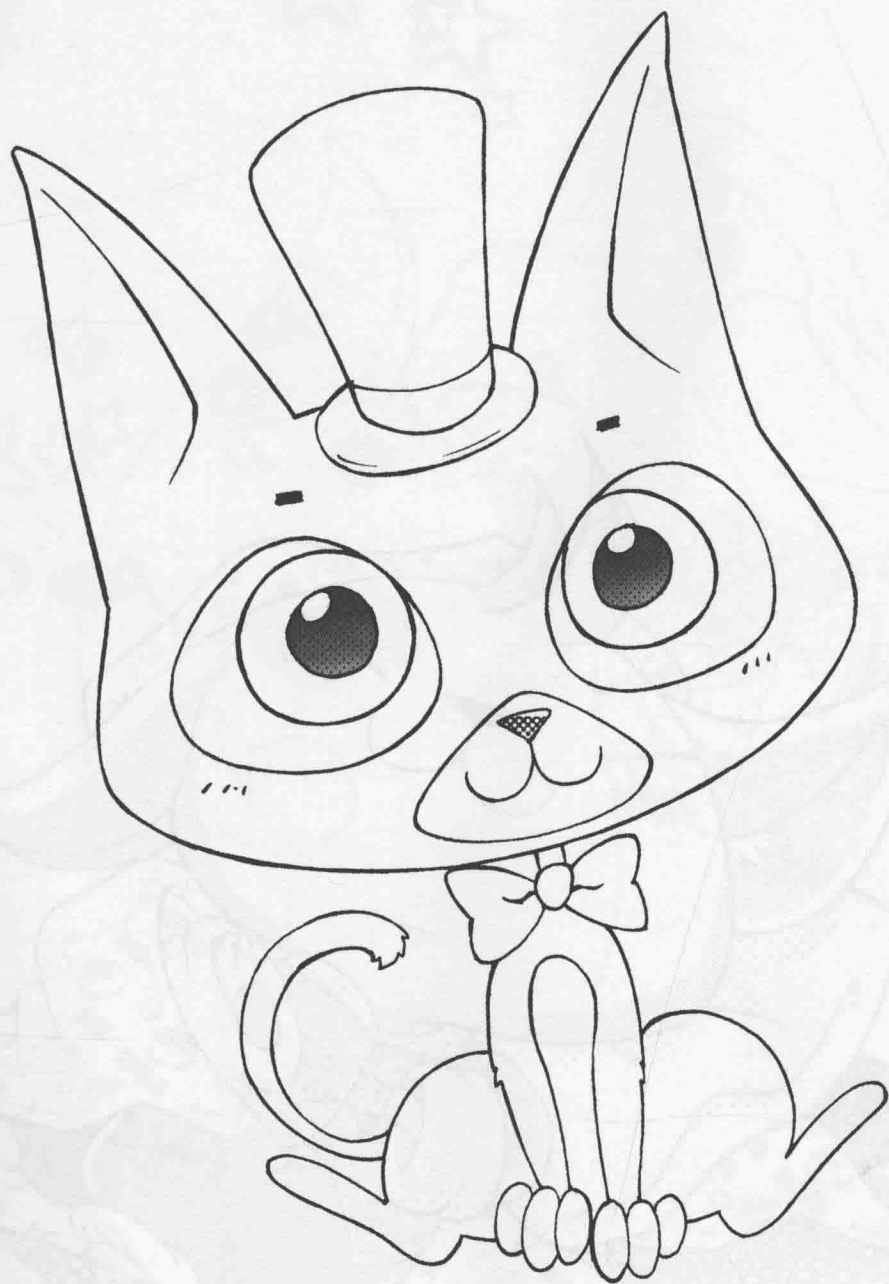
在海滩嬉戏的少女，展开阳光般的笑脸。露出的蕾丝小短裤和兔子挎包是亮点。被海风吹走的草帽为画面增添动感。

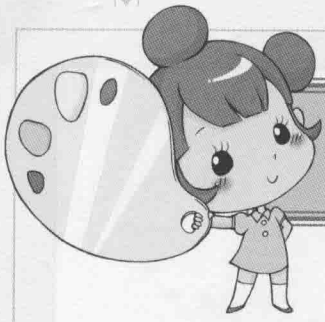
绅士猫贝隆

戴着礼帽和领结的黑猫像是一只会讲话的绅士猫。可以添加西装背心或者手杖。



兔兔大郵



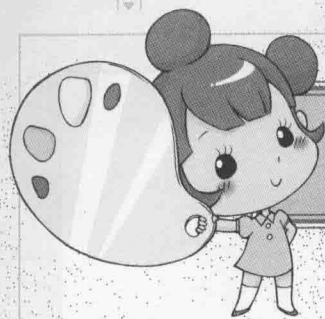


睡犬乐克

有着慵懒表情的小狗在松软的被子里打盹。亮点是可爱的W型嘴巴和头顶的一撮呆毛。





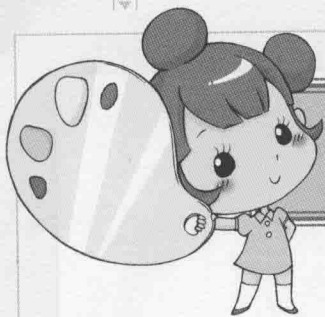


勇敢的五花肉

像战士一般勇敢的小狗，一对乌溜溜的大眼珠很“萌”。手中骨头型的斧头显得滑稽可爱。







松鼠罗杰

戴着防风镜的松鼠，大大的眼睛显得可爱，蓬松的大尾巴是松鼠的特点。可以把手中的橡果换成栗子或者蘑菇。





幸福的八戒

极端缩小的四肢配合八戒的招风耳和大肚子显得滑稽。钉耙歪歪地扛在肩上。

