

中老年  
国画入门



癸巳初夏  
李雨畫



专业画家教你最快、最简单的国画技法

步骤图解  
一画就上手

李晓霞 李国勇◎著

# 写意草虫

中老年  
国画入门

# 写意草虫

李晓霞 李国勇◎著



癸巳年雨畫



化学工业出版社

·北京·

图书在版编目（C I P）数据

写意草虫 / 李晓霞, 李国勇著. — 北京 : 化学  
工业出版社, 2014. 9  
（中老年国画入门）  
ISBN 978-7-122-21585-7

I. ①写… II. ①李… ②李… III. ①写意画—草虫  
画—国画技法 IV. ①J212.27

中国版本图书馆CIP数据核字(2014)第183781号

---

策 划：丁尚林  
责任编辑：徐华颖  
责任校对：陈 静

文字编辑：张春娥  
装帧设计：尹琳琳

---

出版发行：化学工业出版社（北京市东城区青年湖南街13号 邮政编码100011）  
印 装：北京画中画印刷有限公司  
787mm×1092mm 1/12 印张2 2015年1月北京第1版第1次印刷

---

购书咨询：010-64518888（传真：010-64519686） 售后服务：010-64518899  
网 址：<http://www.cip.com.cn>  
凡购买本书，如有缺损质量问题，本社销售中心负责调换。

---

定 价：18.00元

版权所有 违者必究

# 目录



一、国画基础知识 .....	1
二、蝴蝶的画法 .....	2
三、牵牛花的画法 .....	4
四、天牛的画法 .....	6
五、葫芦的画法 .....	8
六、知了的画法 .....	10
七、柳枝的画法 .....	12
八、螳螂的画法 .....	14
九、白菜的画法 .....	16
十、蜜蜂和丝瓜的画法 .....	18
十一、蚂蚱和石榴的画法 .....	20
十二、作品欣赏 .....	22

## 一、国画 基础知识

中国绘画源远流长，有着悠久的历史 and 灿烂的文化。写意画随着时代的变迁与发展，越来越受到人们的普遍欢迎，它不仅可以根据心所欲、自由舒畅地表达感情，还可以传达一定的思想寓意。写意草虫作为花鸟画的一个类别，以其独具特色的艺术表现形式和丰富多彩的表现内容，呈现出独特的艺术魅力，形成了中国绘画领域中的一道风景。

写意绘画较为注重用笔和用墨的技巧，用笔的方法依据笔毛的位置和行笔的方向分为：中锋、侧锋、逆锋、藏锋和拖笔等。绘画时落笔要求准确，运笔要熟练，做到得心应手，意到笔随。墨分五色，分别为：清、淡、重、浓、焦。用墨的方法也可以说是控制水的多少，合理调配水和墨的比例会在纸面上得到气韵生动的画面效果。

中国画使用的工具及材料较为独特，从而形成了其所特有的艺术魅力。

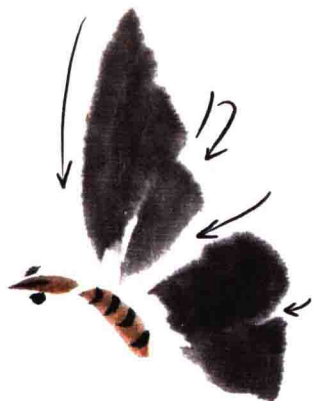


## 二、蝴蝶的画法

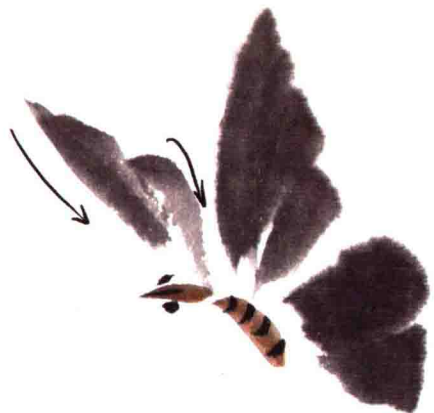
蝴蝶的绘画步骤



1.用白云笔调赭石色点画出蝴蝶的头和身体，待稍干时用浓墨画出蝴蝶的眼睛以及身体上的条纹。



2.用大白云笔调淡墨，侧锋运笔画出蝴蝶的翅膀，水分可稍大些，用笔方向如图所示。



3.笔尖蘸少许水分调出比前面翅膀淡一些的墨色，用来画另一侧的翅膀。



4.用叶筋笔调浓墨，中锋运笔画出蝴蝶的触角和腿部。



5.用叶筋笔蘸浓墨由外向内在翅膀上画出脉络，注意翅膀的虚实变化。



6.用三青点出蝴蝶翅膀上的斑点。



## 各种姿态的蝴蝶



► **蝴蝶**种类繁多，形态各异，动态比较自由。在表现蝴蝶时，应考虑类别、透视、动作、方向等要素，只有这样才能做到胸有成竹，跃然于纸上。蝴蝶自古以来就象征着自由、美丽、幸福、爱情、快乐，以及对一切美好愿望的寄托，所以将蝴蝶入画往往能传达美好的寓意。

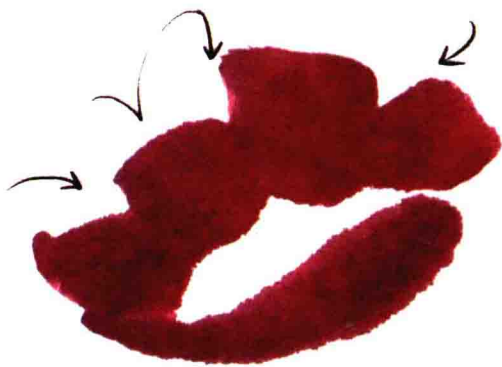


### 三、牵牛花的画法

牵牛花的绘画步骤



1. 将胭脂调至白云笔的笔根，笔尖蘸少许花青调出紫红色，一笔画出牵牛花的正前花瓣。



2. 侧锋连续几笔点画出其余几片花瓣，注意用笔间连接出的弧线要与第一笔构成碗口形状，花冠的绘制即完成。



3. 中锋运笔，画出花冠管及花托部分。



4. 用藤黄点出花蕾；牵牛花的花苞由卷曲的花瓣构成，描绘时注意用笔组成的形状以及构成的交互关系。



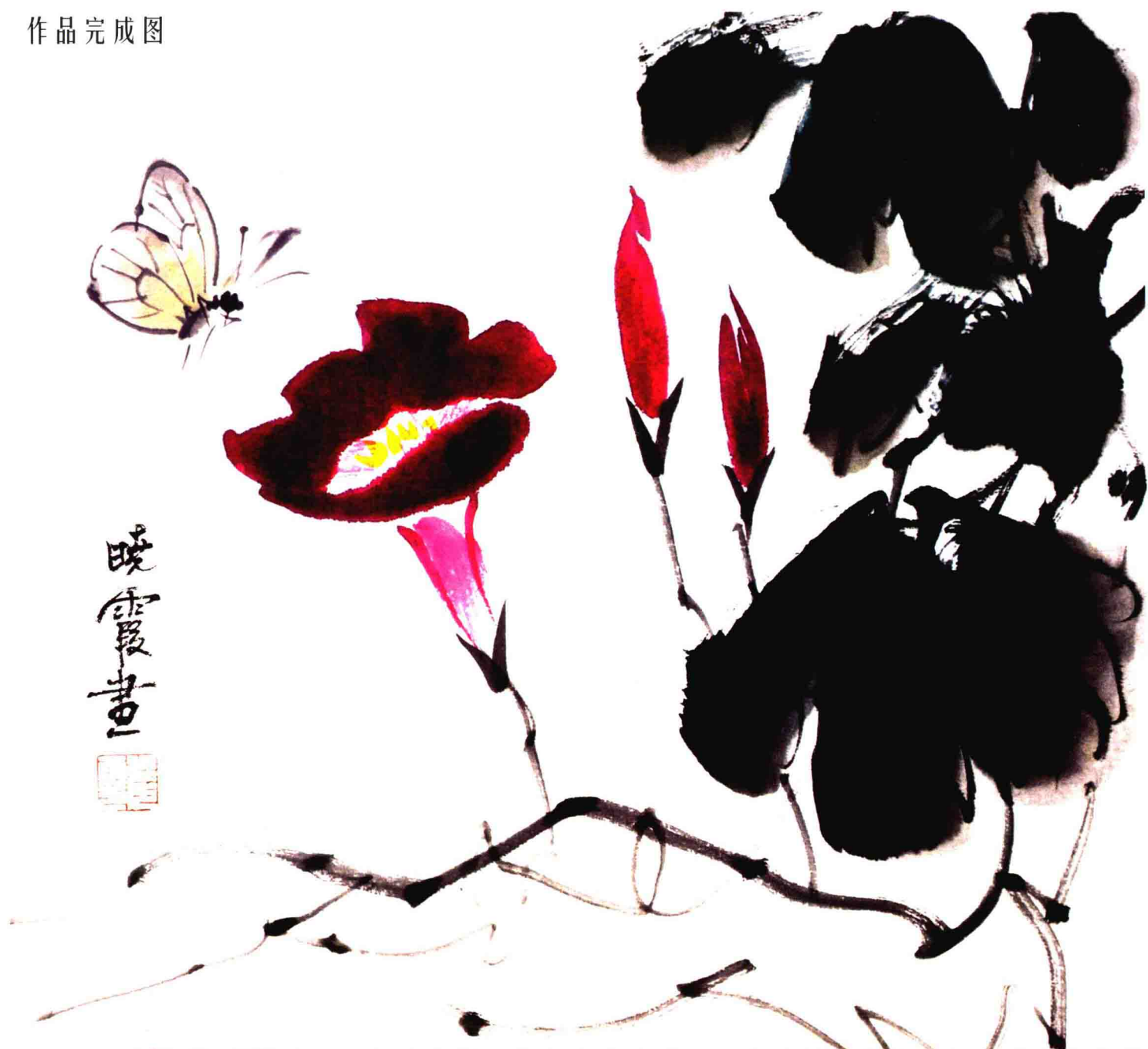
5. 用提斗笔将淡墨调至笔根，笔尖蘸浓墨调至笔肚。每叶分三笔画成，用小一些的兼毫笔蘸浓墨中锋运笔画出叶脉，点叶要注意疏密、大小和方向的区别。



6. 藤要用浓墨悬腕中锋完成，轻快、舒缓之中见遒劲。淡墨拖笔画出牵牛花的茎和枝蔓。注意枝蔓的穿插和组织，以及全局的位置安排。



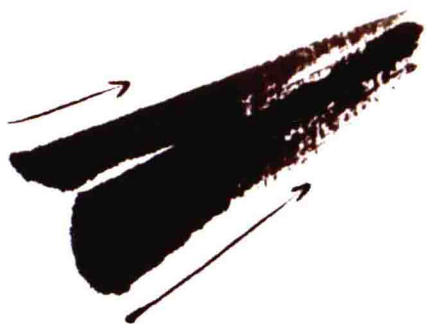
作品完成图



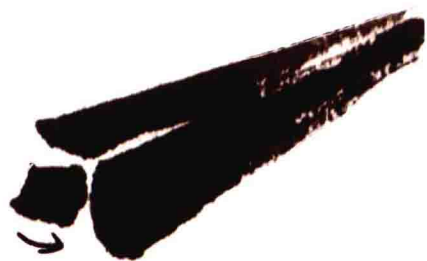
► **牵牛花**的花型变化多样，花色丰富多彩，在各地较为普遍，是夏季众多花草中的宠儿。牵牛花又名“喇叭花”，常常绕篱萦架生长，一朵朵喇叭似的花朵有催人勤奋劳作之意。在绘画时配以蝴蝶，一边饱览着点缀于绿叶丛中的鲜花，一边振翅翩翩起舞，别有一番情趣。

## 四、天牛 的画法

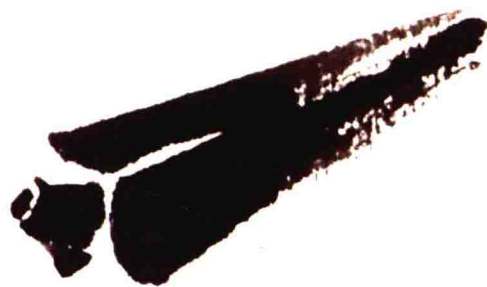
天牛的绘画步骤



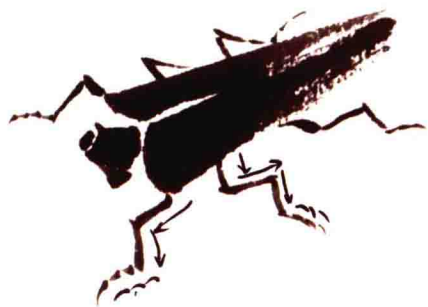
1. 白云笔调浓墨，分两笔画出天牛的身体硬壳，注意用笔方向。



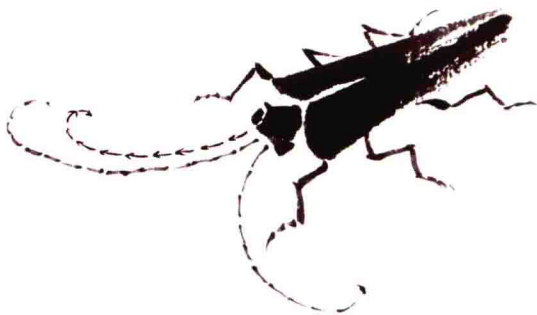
2. 以浓墨点画出天牛的头。



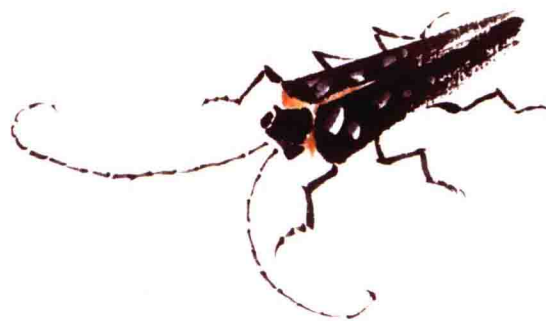
3. 在天牛头部的两侧，以浓墨点画出眼睛。



4. 小叶筋笔调浓墨，中锋运笔画出天牛的三对腿，注意透视关系。



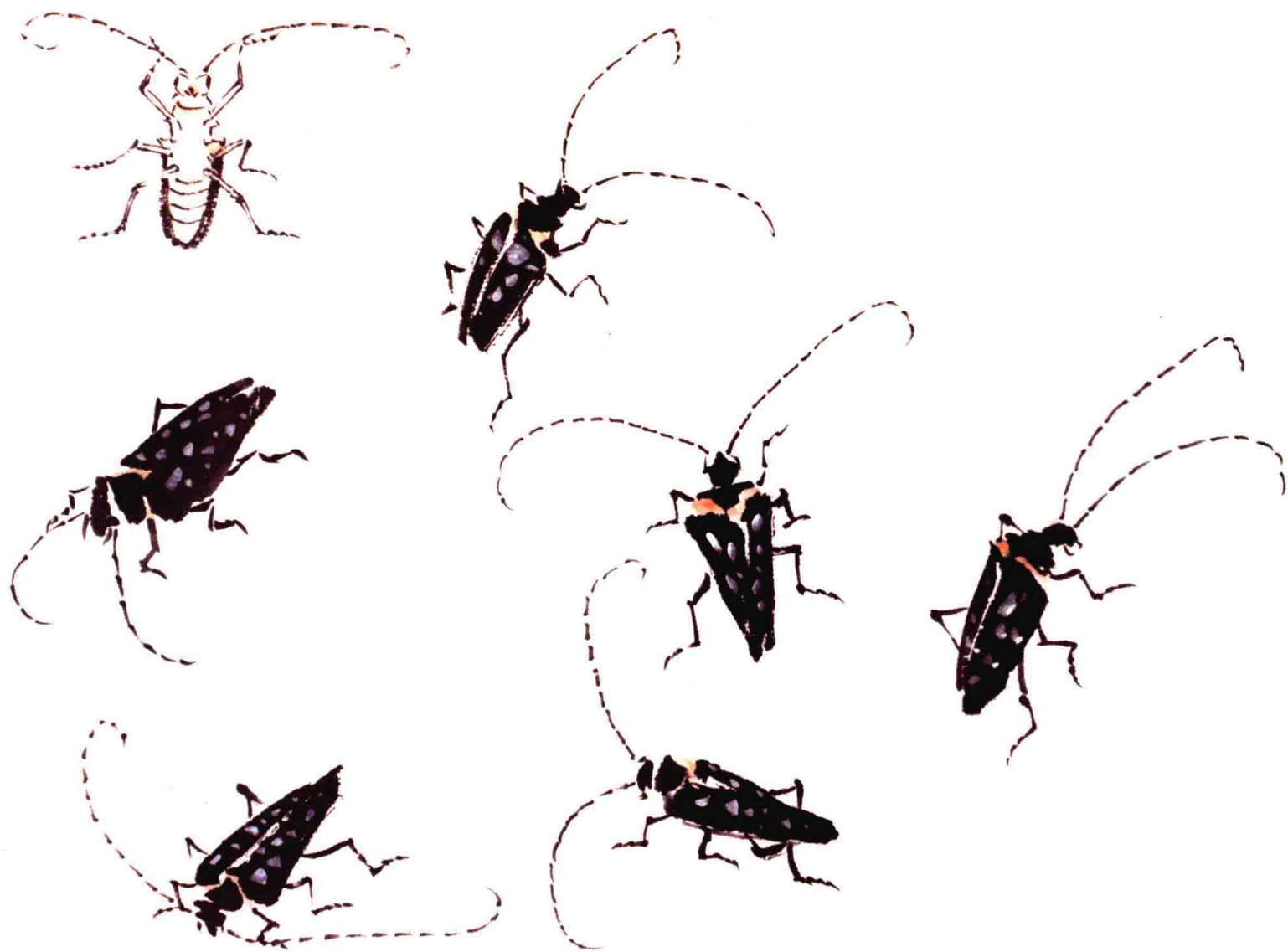
5. 在头顶两侧，参考用笔方向，断断续续画出天牛的触须。



6. 用熟褐色擦出头、颈和身体之间的空白；用三青调白色在天牛背部点画斑点。



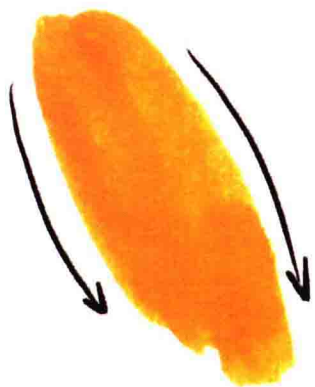
## 各种姿态的天牛



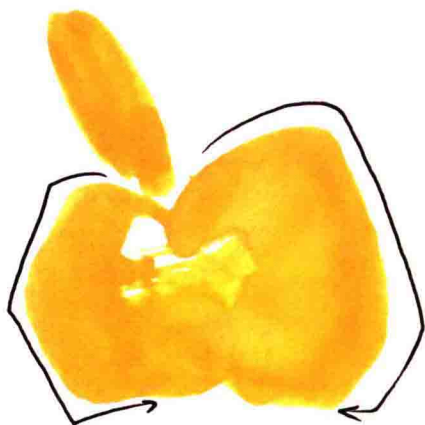
► **天牛**是鞘翅目昆虫的一科。常见的一种是身体较小，黑色而有光泽，翅上有白色星点，也叫星天牛。天牛嘴部上腭有较强的咀嚼能力，头上生有两只长而有节的触须，类似牛角，所以常作为勇猛、力量的象征。

## 五、葫芦 的画法

葫芦的绘画步骤



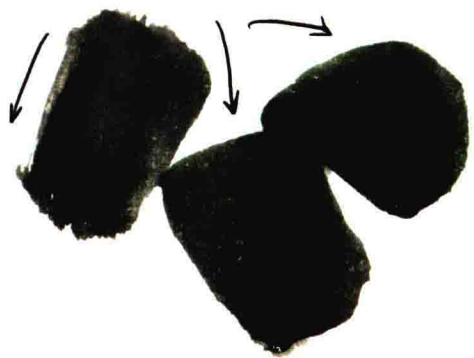
1.用提斗笔调藤黄色至笔根，笔尖蘸朱磬色调至笔肚，中锋运笔，两笔画出葫芦的上部。



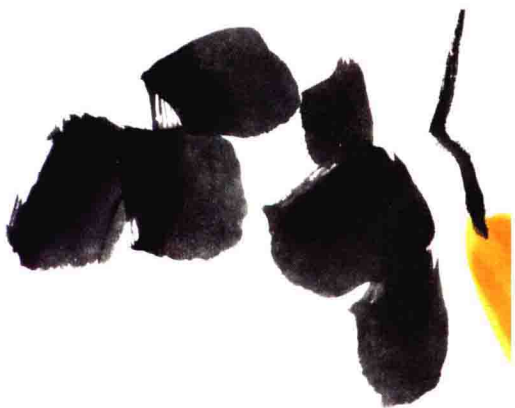
2.压下笔肚，侧锋运笔两笔画出葫芦的下半部分，注意用笔方向。用笔根残留的颜色轻扫中心留白的地方，可以留些飞白作为葫芦的高光部分。



3.以浓墨画出葫芦的茎和花蒂。



4.用提斗笔将花青和藤黄调和至笔根，笔尖蘸浓墨调出浓淡变化。侧锋运笔，三笔画出葫芦的叶子，注意用笔方向。



5.添画另一组叶子，调整画面布局，强调透视方向的变化。



6.待叶子稍干，以浓墨中锋悬腕画出叶脉以及葫芦的藤和枝蔓。

作品完成图



► **葫芦**是中华民族最原始的吉祥物之一，自古有“福禄”之意。葫芦属于藤本植物，多枝蔓。写意葫芦，依据叶的结构、藤的穿插、葫芦的形色，共同构成了画面的生动气韵。画葫芦时再配以草虫，亦动亦静，提升了画面的意境。



## 六、知了的画法

知了的绘画步骤



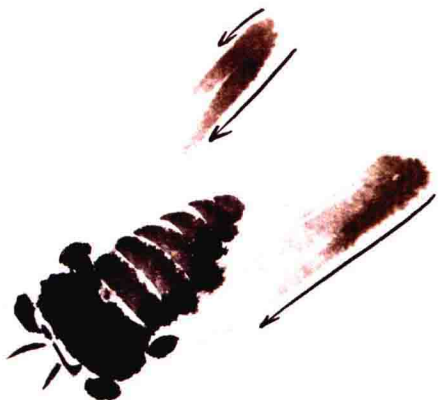
1. 白云笔调浓墨，一笔画出知了的头部，注意用笔方向。



2. 点画出知了的眼、嘴、触须等结构细节。



3. 以淡墨几笔画出知了的主体，从前向后排列、逐渐收缩。



4. 逆锋起笔，以清墨画出知了的翅膀。



5. 以小叶筋笔调稍浓的墨色，用来勾画翅膀上的筋络，再勾画知了的脚。



6. 淡墨复画翅膀，调整知了翅膀的颜色。



各种姿态的知了



► **知了**，学名“蝉”。古人以蝉栖于高枝，餐风饮露，视为高洁的象征，所以常以蝉的高洁表现自己品行的高洁。从垂柳初发的春天，到绿叶凋零的秋天，蝉一直不知疲倦地用轻快而舒畅的调子，为人们高唱一曲又一曲轻快的蝉歌，为大自然增添了浓厚的情意。

## 七、柳枝的画法

柳枝的绘画步骤



1.用长锋兰竹笔调重墨，从上而下画出柳树的枝条，要求挺拔、流畅而有力。树枝的穿插应首先考虑知了的位置，柳枝应衬于知了下方。



2.以白云笔将花青和藤黄调成绿色，中锋运笔画出柳叶，注意颜色的变化。



3.根据主次关系添画枝条，丰富构图。添加柳叶，强调叶子的疏密、大小、方向以及交错变化。



4.画出另一组柳叶的枝干。



5.以小叶筋笔蘸浓墨，为柳叶勾画叶脉。



6.最后，调整画面的布局和层次关系，用淡墨和色画出后面的枝条和叶子，落款盖章。



作品完成图



► **柳**是报春的使者，在春风中吐绿绽芽，随风起舞，摇曳生姿。柳音通“留”，故还有惜别之意。古代文人墨客有众多表现柳的诗词歌赋，人们乐意把柳当做情感的寄托物和负载体。唐代贺知章的《咏柳》：“碧玉妆成一树高，万条垂下绿丝绦。不知细叶谁裁出，二月春风似剪刀。”把柳树的柔美形象描绘得真切动人。在写意柳枝的绘画作品中，把蝉配于画上，就构成了点、线、面的完美组合，呈现出艺术的形式美法则。