



马克笔

【进阶篇】

| 手绘产品设计效果图 |

MARKER DRAWING

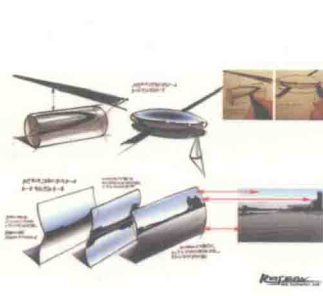
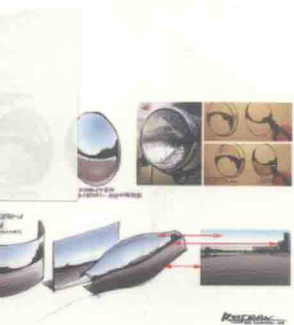
techniques for Industrial Design

Intermediate Part

罗剑 李羽 梁军 著

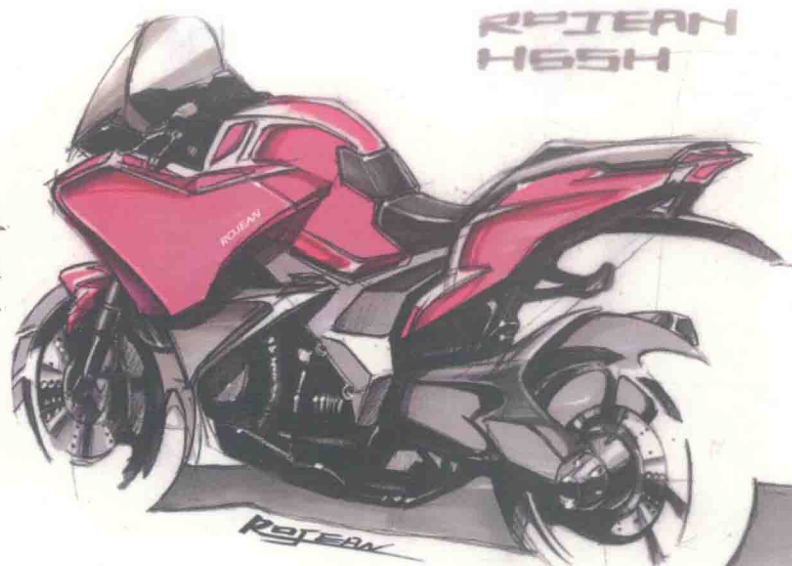
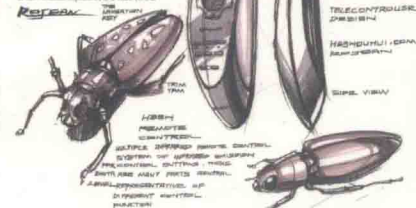
M A R K E R D R A W I N G

M A R K E R D R A W I N G T E C H N I Q U E S F O R I N D U S T R I A L D E S I G N



Remote Control www.hshouhu.com

A remote control is a component of an electronics device that commonly is a television set, DVD player and home theater system, typically used for operating the device wirelessly from a short line-of-sight distance. Remote control has traditionally involved and advanced over time gears to encode signals, sequentially, into ultrasonic capabilities and voice control.



清华大学出版社

⊕ **马克笔**
| 手绘产品设计效果图 |
MARKER DRAWING
techniques for Industrial Design
Intermediate Part

【进阶篇】

R D W E H E S T R S

罗剑 李羽 梁军 著

清华大学出版社

内 容 简 介

本书以国内著名设计师设计手绘表达过程为主线进行解读, 细致讲解以马克笔为主要工具的产品设计手绘技法与流程。从简单的产品手绘到复杂的产品手绘表现都有讲解, 并且从全新的产品设计的宏观视角去诠释实际设计过程中马克笔手绘的运用。针对有一定手绘基础的设计师, 书中以造型相对复杂的产品和交通工具等为主线, 介绍各种马克笔工具的使用表现方法。书中系统地介绍了怎样用马克笔画工业设计手绘效果图, 并结合作者多年工作经验, 把实际项目案例中的手绘过程进行详细剖析讲解, 讲解过程深入浅出, 循序渐进。本书中的案例讲解部分把设计手绘方法和实际设计项目相结合, 非常注重实用性, 力图达到融会贯通的目的, 让读者能快速、有效地掌握马克笔绘制复杂造型产品的方法。

本书光盘包含设计实例的手绘步骤过程演示视频以及部分书中没有的实例过程步骤清晰大图, 可供读者练习、参考。

本书读者群为工业设计专业的在校师生、即将毕业和刚毕业的设计专业学生、刚进入设计公司或者企业的设计师以及有一定工作经验的设计师、非艺术设计/工业设计专业的但是热爱产品设计的社会人士。

本书封面贴有清华大学出版社防伪标签, 无标签者不得销售。

版权所有, 侵权必究。侵权举报电话: 010-62782989 13701121933

图书在版编目(CIP)数据

马克笔手绘产品设计效果图【进阶篇】/ 罗剑, 李羽, 梁军 著. --北京: 清华大学出版社, 2015

ISBN 978-7-302-39030-5

I. ①马… II. ①罗… ②李… ③梁… III. ①工业产品—造型设计—绘画技法 IV. ①TB472

中国版本图书馆 CIP 数据核字(2014)第 017161 号

责任编辑: 栾大成

装帧设计: 杨玉芳

责任校对: 徐俊伟

责任印制: 刘海龙

出版发行: 清华大学出版社

网 址: <http://www.tup.com.cn>, <http://www.wqbook.com>

地 址: 北京清华大学学研大厦 A 座 邮 编: 100084

社总机: 010-62770175 邮 购: 010-62786544

投稿与读者服务: 010-62776969, c-service@tup.tsinghua.edu.cn

质 量 反 馈: 010-62772015, zhiliang@tup.tsinghua.edu.cn

印 装 者: 北京亿浓世纪彩色印刷有限公司

经 销: 全国新华书店

开 本: 275mm×210mm 印 张: 15.25 插 页: 1 字 数: 698 千字

版 次: 2015 年 3 月第 1 版 印 次: 2015 年 3 月第 1 次印刷

印 数: 1~3500

定 价: 89.00 元

作者感言：致谢工业设计、产品设计同仁及学子

自2006年至今，黄山手绘工厂已走过将近9个年头。9年中，我们不止一次想对陪同我们一起走来的设计同仁及学子致以最衷心的感谢。但每每提笔，总觉得有卖瓜之嫌，唯有继续埋头探索更科学的教学以回馈。就此感谢信而言，既非“成果”之炫耀，亦非阶段之总结，更非探路艰辛之倾诉。取得的成果还尚微，不值炫耀；发展的道路还很长，不敢总结；而探路前行注定是一段筚路褴褛的旅程，无需倾诉。最终使得我们鼓起勇气写下此文的缘由在于，对众多同仁、学子一直以来的支持、包容甚至谬赞，我们如继续置若罔闻，则亦有傲睨之嫌。

1. 初衷

我国真正意义上的工业设计专业发展至今已超过30年，但仍存在诸多问题。就学生本身而言，工科学生缺乏必要的美术基础，而美术考生则多是高考模式化的急功训练，缺乏科学、严谨的分析能力及形态再造能力。就教育而言，发展初期，在过分强调设计技能教育的前提下恰恰缺乏科学合理的设计技能教学方法。痛定思痛后，在大声疾呼设计思维培养的前提下又往往忽略设计基本技能的培养。而设计手绘，成为摆在设计同仁及学子求职、深造、发展道路上的一道厚重的现实栅篱。

黄山手绘工厂创建的初衷在于帮助广大工业设计、产品设计同仁及学子掌握科学、合理的手绘学习思维及方法，并在短时间内解决手绘这一设计技能问题，以便有更多精力用于设计思维的训练、培养与提高。优秀设计人才的培养，不仅仅是教育本身，而是需要一个庞大的社会体系进行支撑，并进行长时间的探索。在我国工业设计、产品设计发展进程中，黄山手绘工厂如能在手绘这一切面做出一点点推动作用，也足以“顾盼自豪”。

2. 探索

在探索科学、合理的教育模式过程中，黄山手绘工厂认真梳理了工业产品设计手绘的发展历程与脉络，综合设计发展现状及学生现状，慢慢总结出“借笔建模”的教学体系及“量化”与“技术化”的教学方法。这一探索过程，也是一个“备受煎熬”的过程，“借笔建模”是否是工业产品设计手绘正确的“道”，“量化”与“技术化”又是否是正确的“术”，黄山手绘工厂又是否能能为工业产品设计手绘的发展交出一份满意的答卷？此类问题一直在我们脑海中萦绕。然而，在一届届学员毕业时开心的笑容中，在带走的一本本丰厚的作品集里，在学员求学及职业道路上反馈回来的一个又一个好消息中，我们的信念越发坚定，步伐也越来越稳健。

同时，在探索过程中，我们极力避免“敝帚自珍”，积极以书籍出版、网络公布、交流讲座等形式将最新成果及时公之于众。一为与因各种原因无法到黄山学习的学员进行分享，二为真正为促进工业产品设计手绘的发展进行一些切实的努力。

3. 感恩

黄山手绘工厂因开办较早，在发展过程中，行业与时代给予了容许我们前行的探索时间，同仁与学子也给予了容许我们曲折跌宕的空间。然而，包容意味着更多的期望，需倍加珍惜。我们在设计同仁打来的一通通肯定与赞誉的电话中，提醒自己需戒骄戒躁；在学员给予的一次次意见与建议的交流中，告诉自己需返躬内省。唯有更科学的教学模式、更完善的后勤保障、更合理教辅管理，才能回报行业与时代给予的机遇及同仁与学子给予的包容。

到今日，黄山手绘工厂的学子职业覆盖职业设计师、高校教师、在校学生、工业产品设计爱好者等类型；学历覆盖专科、本科、研究生等层次；地域覆盖中国大陆、中国台湾、美国、韩国、日本、德国、新加坡等国家和地区。这一切，正是一个庞大的社会体系进行包容与支持的结果。设计行业的肯定、各高校的支持、设计学子们的口口相传，共同促进了黄山手绘工厂的前行。探路难，行路更难，且行且珍惜，我们也将义无反顾地继续前行。

谨以此文分享黄山手绘工厂的初衷及探索，更为感谢设计同仁及学子多年以来的包容与支持。

共同祝愿工业设计、产品设计的未来更美好！

黄山手绘工厂
梁军 | 罗剑 | 严专军

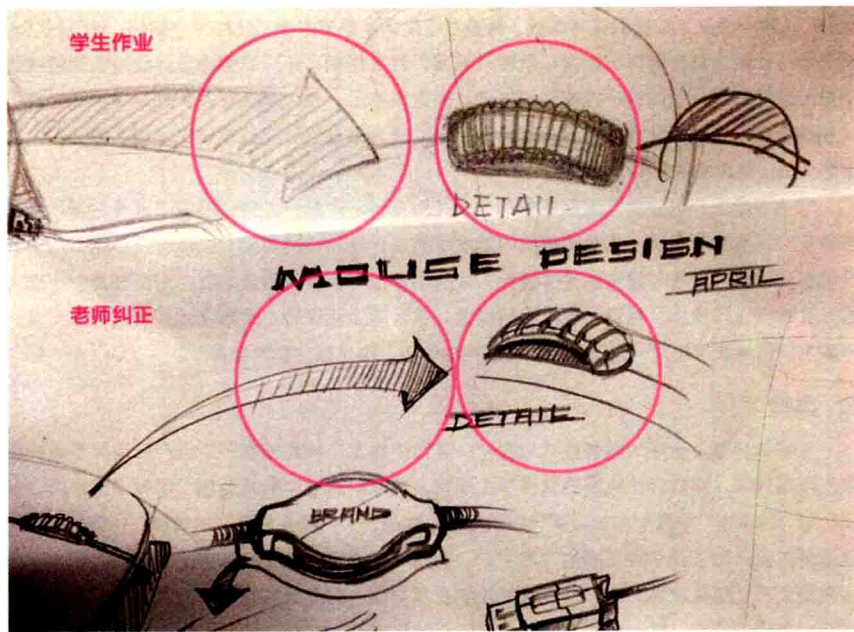
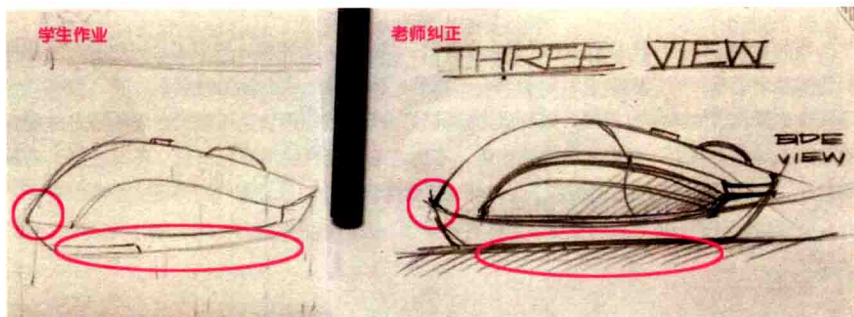
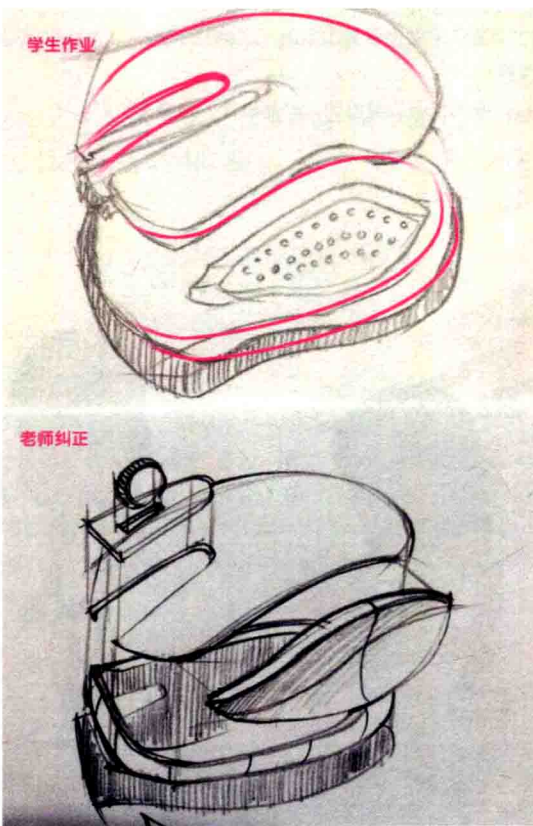


教学过程中的思考

平时受邀到全国各地的院校讲座，非常喜欢与同学们交流，在交流的过程中感悟很多，同时一种责任感也油然而生，不断思考怎样让我的学生能够学习到更多！



右图是作为黄山手绘教师在湖南长沙的体验课程中看到的学生的作业，以及在其基础之上的修改、斧正：设计手绘该怎么画，设计造型该怎么设计，版面该怎么排，倒角哪里不对，圆角的直径哪里该小一点，箭头该怎么放，字体该怎样写才能快速出效果……



有的学生在网络上下载动辄几个T的电子书手绘技能那是属于硬盘的，只有自己画的作品才能够百分之百看到自己的问题，并在思考过后改正问题，这个时候手绘技能才是真正属于学生自己的！在这里欢迎学生加老师QQ：5983186 进行沟通交流，必将百问不厌。

8 年教学感悟，送给所有热爱设计手绘的人

- 01 没有人生下来就会画图，不会画是因为存在着各种问题，把这些问题都搞懂了，自然就会了，不管你是不是艺术类出身，也不管你是学什么专业，要的只是你的兴趣与刻苦。而问题，就藏在你每一笔的疑惑和不确定背后。
- 02 我经常和学生比喻，如果说国、油、版画是一篇散文或诗歌，那设计手绘就是一篇说明文。
- 03 我还和学生比喻，如果说国、油、版画是风花雪月的恋爱，那设计手绘就是踏踏实实的过日子。当然，平凡的日子里有点风花雪月会更完美，但先要踏实。
- 04 有学生问：“老师，我一个月内能把设计手绘学好吗？”我回答：“一个月你能不能学会一个软件？如果能，你也能学好手绘，它们都只是进行设计的一门技能。”
- 05 有学生问：“老师，我不会画车，根本不知道怎么下笔，怎么办？”我回答：“你会画立方体吗？如果你会，是因为你了解它，所以，先去了解车。”
- 06 有学生问：“老师，我练线条时线条可以画得很轻松，为什么在空间里画产品就不敢画了？”我回答：“画之前你知道不知道你要一根什么线条，如果知道，和你练线条有区别么？”
- 07 有学生问：“老师，我的马克笔真的用不好，你看我颜色上得这么糟糕。”我说：“你冤枉马克笔了。”
- 08 有学生问：“老师，这一块我应该用什么样的马克笔笔触。”我说：“怎么样运笔最舒服。”
- 09 有学生问：“老师，为什么看你示范的时候那么轻松，自己画却画不好。”我说：“我只是画得比你多一点，想得比你快一点，下笔比你准一点。”
10. 有学生问：“老师，什么样的手绘才是好的手绘。”我说：“能把你想的画出来，就是最好的手绘。”
11. 有学生问：“老师，您为什么要教得这么理性，为什么不能根据我们的特点自由发挥？”我说：“感性，我教不来。”
12. 有学生问：“老师，怎么样才能把手绘画好。”我说：“……”
13. 你画的一根线条和任何一个“高手”画的线条没有本质区别，区别在于“高手”能把合适的线条用在合适的地方。
14. 经常能在课桌下看到只画了几根线条就被揉成一堆的纸团。我在想，几个字写得不好就能否定一篇文章么？
15. 线条就像写说明文的每一个字，文章写的好不好，关键不在于字，而在于你要表达什么。
16. 我经常和学生说，先分析思考，如果知道自己想要什么了，哪怕用再凌乱的线条也能把形态、透视、结构、材质表达好，实在不懂再问，但大多数同学的顺序往往是反的。
17. 也有的学生从来不问老师、不问助教、不问同学，只是蒙头画。我在想，他为什么不在家看看视频教程。
18. 眼见不一定为实，不要相信你的临摹作品是你自己的水平，不信去转几个角度、换几种材质、变几种光源试试。
19. 可能你系统学过后好像还没有以前临摹时画得好，但是以前你画的是别人，现在画的是自己。
20. 最厉害的招式是见招拆招，就算系统地学过，也不能解决你所有的问题，碰到新问题时要学会融会贯通。最厉害的招式是思考 + 勤奋，思考在前，勤奋在后。

前言

随着社会的发展，目前设计行业中的手绘形式多以马克笔配合水笔或者彩铅等工具使用，但现在市面上很少、甚至可以说没有专门针对马克笔手绘的工业设计书籍，即使有的书籍讲到马克笔绘图方法，也是一笔带过，本书很好地填补了市场的这一空缺。

本书对设计手绘方法进行了详细的阐述，而且给出了大量的设计案例，其中很多是作者和国际品牌合作的商业设计项目。本书致力于理论联系实际，不仅有详细的效果图上色方法和解读，而且把各种方法融入实际量产的设计方案当中，同时也讲述了应对各种复杂造型该如何用马克笔上色，本书的设计手绘方法不仅全面而且符合当今社会的发展方向。本书设计案例多元化，原创性强，通过本书的学习，读者可逐步提高自身的效果图手绘水平，并且对设计手绘在实际案例当中的运用有一个全面的了解。

马克笔画复杂造型产品该如何下笔呢？除了要了解复杂形体的透视、光影、配色以外，还要清楚马克笔笔头本身的运用方法。马克笔的特点之一就是可以在画面中自由展现笔触，不只是颜色，还有笔头的形状，平涂的形状、面积大小，通过马克笔笔触的变化都可以展现不同的表现形式，笔者在多年的设计经验积累中沉淀了大量对于马克笔运用的方法技巧，比如，在马克笔笔触的分类中，直线是最难把握的，起笔和收笔力度要轻、要均匀，下笔要果断，才不至于出现蛇形线；在选择马克笔的时候，我们会发现马克笔色彩色系较多，多达上百种，马克笔溶剂色彩的分布按照常用的归类，可以分成几个系列，其中最常用的是不同色阶的灰色系列；马克笔的笔头一般分布在笔杆两端，有宽笔头、尖头等多种，还可以根据笔头的不同角度画出粗细不同的效果以应对各种复杂多变的造型形体……

这本书专门讲述用马克笔画工业产品效果图，适合正在学习用马克笔表现方法相关的初学者，包括在校学生以及从其他专业转到设计专业的入门者等。

初学手绘，尤其是刚刚接触用马克笔下色的同学，最需要基础方面的指导与练习。手绘草图、效果图要想画的好，平时对基础的理解和练习是必不可少的一个过程，学习需要循序渐进，基础也分好几个不同等级，所以即便是你有基础了，到一定的时候还要回过头来再强化你的基础知识，才能够很好地吸收你所学到的知识，依葫芦画瓢式地一味模仿，只会学到表面的东西，降低手绘设计的含金量。

手绘不仅仅是表达设计的表现形式，也是激发创意的一种途径。在整个设计过程中，从产品设计雏形到最后的量产阶段，手绘产品设计草图是设计师的一个不可或缺的设计工具和设计载体。我也经常和同学们说：同学们要学到手绘的本质，把学到的手绘方法变成自己的方法，让手绘方法完全融入到你的思想，只有变成自己的本能，才能更加游刃有余地处理各种设计上的问题，比如产品设计初期的草图发散，草图方案的推敲，产品设计中期的结构推敲，机构的方案推敲，产品设计后期的模具，零件的组装方式等都要用到手绘，手绘推敲好以后再用三维软件修改。

因此，具有一个好的手绘表达基础可以保证你在将来的设计活动中很好地诠释自己的设计思想，希望同学们（尤其是马克笔手绘刚入门的同学）能充分发挥自己的特点，养成持续练习的好习惯，黄山手绘同学可以随身带着 Sketch 小本子，平时记录设计灵感的同时也在练习手绘能力。

在工业产品设计领域，设计师具有良好的表达创意的手绘能力是与客户或者同行更有效沟通的重要技能。运用手绘可以非常有效地提升创新阶段的思维发散过程的效率。在设计领域，表达一个设计方案，图比文字更有说服力，同学们看到一张手绘图会比千言万语更加丰富直观，在对设计概念进行探讨的时候完全可以基于手绘图。手绘可以理解为设计思想的载体，可以非常直观快速地把设计思想传递给想了解这个设计思想的人。《马克笔手绘产品效果图》这本书是比较基础的产品手绘指导书籍，对基础薄弱的设计师有很好的引导作用，可以帮助设计师更好地掌握和理解产品效果图手绘的各个重要知识点，以便轻松获得好的产品效果图，进而清晰表达出产品设计理念，达到事半功倍的效果。

法国 IN-FUSIO 公司设计顾问 / 黄山手绘教师 罗剑





罗剑 (ROJEAN)

中共党员

毕业于郑州轻工业学院工业设计系

法国 in-fusio 公司设计顾问

上海工业设计协会会员

中国手绘设计同盟论坛版主 (bbs.shouhui119.com)

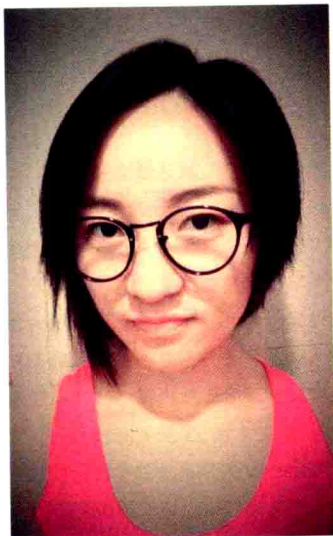
黄山手绘工厂创建人 (www.hsshouhui.com)

曾出版《创意——工业设计产品手绘实录》，清华大学出版社

个人网站: www.rojean.net

设计实践与社会活动

- 2002 年 获中国电信北京奥运公共设施电话厅设计入围奖
河南科技文化艺术节，作品《磁悬浮越野车》入围并展出模型作品
获大连大显全国手机设计大赛现实组入围奖，概念组获二等奖
接受河南省郑州晚报、郑州商报专访
- 2004 年 为青岛海尔设计直板 S 系智能手机，从 Design 至 Model
- 2005 年 参与吉利美日外形改进设计
- 2006 年 公司自主研发智能 PDA，整体外观以及开合方式打破常规，此设计参与德国 IF 评比
作为上海工业设计协会挑选出来的 10 位设计师，代表上海与上海英国领事馆人员一起组织 WORKSHOP 设计交流活动
- 2007 年 全面设计制作北京丰田汽车以及红旗轿车延伸产品、礼品设计
为欧洲最大的手机游戏厂商（法国 IN-FUSIO）设计制作企业网站
为中国某大品牌全新打造企业形象设计
接受台湾设计杂志 m-style 专访
- 2008 年 参与荣威汽车导航仪交互 UI 设计
- 2010 年 携手奥地利百年历史水晶制造商施华洛世奇设计世博礼品



李羽

高端艺术图书经纪人
从事版权经纪多年，目前居住厦门

经历

曾任 CGFinal 网站主编及 CGART 电子杂志主编

《幻想艺术》杂志市场经理

在多年的艺术媒体生涯中，始终站在设计艺术的前线阵地，同时积累了广泛的人脉，为目前的高端设计图书策划打下了基础，曾策划出版多本图书，包括：

- 工业设计手绘表现技法×提案技巧
- 设计达人训练营:工业手绘表现技法与提案技巧
- 工业产品交通工具创意设计——基础提升完善
- 冯伟的暗黑CG艺术:顶尖游戏原画设计之全案解析
- ……



梁军

浙江大学工业设计系硕士研究生
黄山手绘创建人 (www.hsshouhui.com)
“借笔建模”工业产品设计手绘教学模式创始人
黄山学院艺术学院产品设计专业教师
中国机械工程学会工业设计分会会员
中国设计师协会理事
研究方向：设计透视学、产品形态研究

设计实践与社会活动

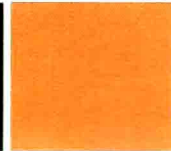
- 2005年 毕业于郑州轻工业学院艺术设计学院
开始任教于黄山学院艺术系
- 2008年 就读于浙江大学工业设计系
- 2009年 获中国高校美术家协会作品展三等奖
获“全国高校艺术教育名师奖”
- 2010年 获“创意中国·第四届全国青年设计艺术双年展”银奖
全国青年设计教育成果奖
“古铜杯”创意铜陵设计大赛金奖
- 2011年 入围德国红点奖

目 录

第1章 马克笔笔触深入讲解	1	4.2 高光点	48
1.1 COPIC SKETCH 椭圆型马克笔色卡归类	2	第5章 各种色系的上色规范与技巧	51
1.2 美国AD马克笔色卡 (39色)	7	5.1 红色系	52
1.3 马克笔笔头深入分析	8	5.2 橙色系	53
1.4 马克笔多种使用方法分析	9	5.3 黄色系	54
1.5 复杂形态和平时速写练习的关系-01	10	5.4 绿色系	55
1.6 复杂形态和平时速写练习的关系-02	11	5.5 蓝色系	56
1.7 马克笔笔触深入讲解	12	5.6 黑色系	57
1.7.1 转笔	12	5.7 白色系	58
1.7.2 顿笔	13	5.8 灰色系	59
1.7.3 滑笔	14	第6章 复杂造型产品【杂项】效果图上色分析	61
第2章 复杂造型曲面的上色光影变化原理分析	15	6.1 扫描器	62
2.1 物体静影分析	16	6.2 便携式多功能刀具	64
2.2 单曲面、镜面光影变化原理	17	6.3 遥控器	66
2.3 凹凸曲面、圆柱体、椭圆体光影变化原理	18	6.4 游戏手柄	68
2.4 内凹正圆、外凸正圆、圆弧曲面光影变化原理	19	第7章 复杂造型【交通工具】效果图上色分析	71
2.5 双重椭圆体叠加光影变化原理	20	7.1 城市摩托车-01	73
2.6 汽车复杂曲面造型光影变化原理	21	7.2 城市摩托车-02	75
第3章 运笔方向/笔触走势以及手势分解【案例】	25	7.3 沙滩车	77
3.1 城市商务车	26	7.4 极速摩托车	80
3.2 轿跑车	29	第8章 复杂造型【汽车】效果图上色分析	83
3.3 概念超级跑车-01	31	8.1 SUV越野车-01	85
3.4 概念超级跑车-02	33	8.2 SUV越野车-02	87
3.5 摩托赛车-01	35	8.3 SUV越野车-03	90
3.6 摩托赛车-02	38	8.4 SUV越野车-04	93
3.7 城市轿跑车	41	8.5 SUV越野车-05	95
3.8 休闲跑车	43	8.6 SUV越野车-06	97
第4章 马克笔与高光笔/白色彩铅的配合使用	45	8.7 SUV越野车-07	99
4.1 高光线	46		

8.8 SUV越野车-08.....	101	8.36 概念赛车	163
8.9 SUV越野车-09.....	103	8.37 豪华跑车-01	165
8.10 SUV越野车-10	106	8.38 豪华跑车-02	168
8.11 城市商务车-01	109	8.39 旅行越野车	170
8.12 城市商务车-02	111	8.40 休闲跑车-01	173
8.13 城市商务车-03	113	8.41 休闲跑车-02	175
8.14 城市商务车-04	116	8.42 休闲跑车-03	177
8.15 城市商务车-05	119	8.43 沙漠高性能越野车-01	179
8.16 城市商务车-06	121	8.44 沙漠高性能越野车-02	181
8.17 城市商务两厢车	124	8.45 双车	183
8.18 城市小型代步车-01	127		
8.19 城市小型代步车-02	129	第9章 商业实际案例中马克笔手绘技法的运用	185
8.20 城市小型代步车-03	131	9.1 公共电子导航	186
8.21 城市小型代步车-04	133	9.1.1 设计发散草图	187
8.22 城市小型代步车-05	135	9.1.2 外观方案	191
8.23 城市小型代步车-06	137	9.1.3 拆分使用状态	192
8.24 城市小型代步车-07	139	9.1.4 产品细节说明	193
8.25 复古型赛车-01	142	9.1.5 三维建模讨论	194
8.26 复古型赛车-02	144	9.1.6 量产界面设计交互体验测试	196
8.27 概念超级跑车-01	145	9.1.7 吉祥物——产品的延伸	197
8.28 概念超级跑车-02	147	9.2 医疗器械	198
8.29 概念超级跑车-03	149	9.2.1 设计手绘过程	198
8.30 概念超级跑车-04	151	9.2.2 医疗器械量产车间组装过程	205
8.31 概念超级跑车-05	153		
8.32 概念超级跑车-06	155	第10章 马克笔效果图展示和设计感悟	209
8.33 概念超级跑车-07	158	10.1 效果图	210
8.34 概念超级跑车-08	159		
8.35 概念超级跑车-09	161		

第 1 章 马克笔笔触深入讲解



1.1 COPIC SKETCH 椭圆型马克笔色卡归类



1

COPIC SKETCH 椭圆型马克笔色卡归类

12 color set

12色组合
(Basic colors)



2

COPIC SKETCH 椭圆型马克笔色卡归类

36 color set

36色组合



3

COPIC SKETCH 椭圆型马克笔色卡归类

72 color set A

72色组合A套



【颜色】 颜色名称 颜色代码 颜色名称 颜色代码

4

COPIC SKETCH 椭圆型马克笔色卡归类

72 color set B

72色组合B套



5

COPIC CIAO 圆型软毛马克笔归类

36 color set A

36色组合A套



6

COPIC CIAO 圆型软毛马克笔归类

36 color set B

36色组合B套



7

COPIC CIAO 圆型软毛马克笔归类

72 color set A

72色组合A套



8

COPIC CIAO 圆型软毛马克笔归类

72 color set B

72色组合B套



9 COPIC COLOR CHART-1

BV	RV10 Pale Pink	R20 Peach	YR21 Cream	YG01 Green Blue	YG99 Marine Green	G82 Spring Day Green	B00 Frost Blue	B39 Prussian Blue	E33 Sand	C-1 Cool Gray No.1	N-7 Neutral Gray No.7	W-1 Warm Gray No.1
BV00 Mauve Shadow	RV11 Pink	R24 Fuchsia	YR23 Yellow Olive	YG03 Yellow Green	G	G85 Verdigris	B01 Mist Blue	B41 Powder Blue	E34 Orange	C-2 Cool Gray No.2	N-8 Neutral Gray No.8	W-2 Warm Gray No.2
BV04 Blue Berry	RV13 Tender Pink	R27 Cadmium Red	YR24 Pale Sepia	YG05 Seals	G00 Jade Green	G99 Olive	B02 Bob's Egg Blue	B45 Smoky Blue	E35 Chamois	C-3 Cool Gray No.3	N-9 Neutral Gray No.9	W-3 Warm Gray No.3
BV08 Blue Violet	RV14 Regalia Pink	R29 Lipstick Red	Y	YG07 Acid Green	G02 Spectrum Green	BG	B04 Tahitian Blue	E	E37 Sepia	C-4 Cool Gray No.4	N-10 Neutral Gray No.10	W-4 Warm Gray No.4
BV23 Spanish Lavender	RV17 Deep Magenta	R32 Peach	Y00 Barium Yellow	YG09 Lime Green	G05 Emerald Green	BG02 New Blue	B05 Process Blue	E00 Skin White	E39 Leather	C-5 Cool Gray No.5	T	W-5 Warm Gray No.5
BV31 Pale Lavender	RV19 Red Violet	R35 Coral	Y02 Canary Yellow	YG11 Manganese	G07 Nile Green	BG05 Holiday Blue	B06 Peacock Blue	E02 Frost Pink	E40 Brick White	C-6 Cool Gray No.6	T-0 Toner Gray No.0	W-6 Warm Gray No.6
V	RV21 Light Pink	R37 Carmine	Y06 Yellow	YG13 Chevreuse	G09 Yucca Green	BG09 Black Green	B12 Ice Blue	E04 Lipstick Purple	E41 Pearl White	C-7 Cool Gray No.7	T-1 Toner Gray No.1	W-7 Warm Gray No.7
V04 Lilac	RV25 Deep Rose Flower	R39 Scarlet	Y08 Acid Yellow	YG17 Grass Green	G12 Sea Green	BG10 Cool Shadow	B14 Light Blue	E07 Light Magenta	E43 Dull Ivory	C-8 Cool Gray No.8	T-2 Toner Gray No.2	W-8 Warm Gray No.8
V06 Lavender	RV29 Crimson	R59 Cardinal	Y11 Pale Yellow	YG21 Azalea	G14 Apple Green	BG11 Moon White	B16 Cyanine Blue	E09 Avart Stones	E44 Clay	C-9 Cool Gray No.9	T-3 Toner Gray No.3	W-9 Warm Gray No.9
V09 Violet	RV32 Shadow Pink	YR	Y13 Lemon Yellow	YG23 New Leaf	G16 Malachite	BG13 Mint Green	B18 Lapis Lazuli	E11 Vanilla Ice	E49 Dark Bark	C-10 Cool Gray No.10	T-4 Toner Gray No.4	W-10 Warm Gray No.10
V12 Pale Lilac	RV34 Dark Pink	YR00 Powder Pink	Y15 Cadmium Yellow	YG25 Golden Green	G17 Forest Green	BG15 Aqua	B21 Baby Blue	E13 Light Suntan	E51 Milky White	N	T-5 Toner Gray No.5	
V15 Mallow	R	YR02 Light Orange	Y17 Golden Yellow	YG41 Pale Green	G19 Bright Pastel Green	BG18 Teal Blue	B23 Phthalo Blue	E15 Pink Cotton	E53 Raw Silk	N-0 Neutral Gray No.0	T-6 Toner Gray No.6	
V17 Anise/yl	R00 Flamingo White	YR04 Chrome Orange	Y19 Napoli Yellow	YG45 Cobalt Green	G20 Wax White	BG32 Aqua Mint	B24 Sky	E19 Redwood	E55 Light Camel	N-1 Neutral Gray No.1	T-7 Toner Gray No.7	
RV	R02 Peach	YR07 Cadmium Orange	Y21 Butterscotch Yellow	YG63 Pea Green	G21 Lime Green	BG34 Maroon Green	B26 Cobalt Blue	E21 Baby Skin Pink	E57 Light Walnut	N-2 Neutral Gray No.2	T-8 Toner Gray No.8	
RV02 Saffron/Shadow Pink	R05 Spikenard Red	YR09 Chinese Orange	Y23 Yellowish Orange	YG67 Moss	G24 Willow	BG45 Nile Blue	B29 Ultramarine	E25 Caribbea Cocoa	E59 Walnut	N-3 Neutral Gray No.3	T-9 Toner Gray No.9	
RV04 Shock Pink	R08 Vermillion	YR14 Caramel	Y26 Mustard	YG91 Puffy	G28 Ocean Green	BG49 Duck Blue	B32 Pale Blue	E27 African	E77 Maroon	N-4 Neutral Gray No.4	T-10 Toner Gray No.10	W
RV06 Coral	R11 Pale Cherry Pink	YR16 Apricot	Y38 Honey	YG95 Pale Olive	G29 Pine Tree Green	BG99 Magenta Blue	B34 Manganese Blue	E29 Forest Umber	C	N-5 Neutral Gray No.5		
RV09 Fuchsia	R17 Lipstick Orange	YR18 Sepia/ink	YG	YG97 Spanish Olive	G40 Dull Green	B	B37 Amberg Blue	E31 Brick Beige	C-0 Cool Gray No.0	N-6 Neutral Gray No.6	W-0 Warm Gray No.0	



10 COPIC COLOR CHART-2

BV		RV13 Tender Pink		R35 Coral		Y02 Canary Yellow		YG91 Puffy		BG09 Blue Green		B		E93 Tea Rose		W	
BV00 Shave Shadow		RV21 Light Pink		R37 Carmine		Y06 Yellow		YG95 Pale Olive		BG10 Cool Shadow		B00 Frost Blue		E95 Flesh Pink		W-1 Warm Gray No. 1	
BV02 Plum		RV23 Pure Pink		R46 Strong Red		Y08 Acid Yellow		G		BG15 Aqua		B02 Robin's Egg Blue		C		W-3 Warm Gray No. 3	
BV04 Blue Berry		RV29 Crimson		R59 Cardinal		Y11 Pale Yellow		G000 Pale Green		BG23 Coral Sea		B05 Process Blue		C-1 Cool Gray No. 1		W-5 Warm Gray No. 5	
BV08 Blue Violet		RV34 Dark Pink		R85 Rose Red		Y15 Cadmium Yellow		G00 Jade Green		BG34 Horizon Green		B12 Ice Blue		C-3 Cool Gray No. 3		W-7 Warm Gray No. 7	
BV13 Hydrangea Blue		RV42 Salmon Pink		YR		Y17 Golden Yellow		G02 Spectrum Green		BG49 Duck Blue		B23 Phthalo Blue		C-5 Cool Gray No. 5		100 Black	
BV17 Deep Reddish Blue		RV95 Baby Rosewood		YR00 Powder Yellow		Y21 Buttercup Yellow		G05 Emerald Green		BG93 Green Gray		B24 Sky		C-7 Cool Gray No. 7		0 Colorless Blender	
BV23 Grayish Lavender		R		YR02 Light Orange		Y28 Light Gold		G07 Nile Green		BG96 Bush		B29 Ultramarine		E		E49 Dark Bark	
BV29 Slate		V		YR04 Orange Swage		Y38 Honey		G14 Apple Green		E00 Skin White		E31 Brick Beige		E50 Egg Shell		E51 Milky White	
BV31 Pale Lavender		RV		YR07 Cadmium Orange		YG00 Mums Yellow		G21 Lime Green		E02 Fruit Pink		E33 Sand		E53 Raw Silk		E57 Light Walnut	
V		RV000 Pale Purple		YR16 Apricot		YG03 Yellow Green		G28 Ocean Green		E04 Lipstick Natural		E35 Chamois		E71 Champagne		E77 Maroon	
V000 Pale Beige		RV002 Sugared Almond Pink		YR20 Yellowish Shade		YG06 Yellowish Green		G85 Verdigris		E08 Brown		E37 Sepia		E77 Maroon			
		RV004 Shock Pink		YR23 Yellow Ochre		YG11 Mignonne		G94 Grayish Olive		E11 Bareilly Beige		E43 Dull Ivory					
		RV006 Cerise		YR31 Light Reddish Yellow		YG23 New Leaf		G99 Olive		E21 Baby Skin Pink		E47 Dark Brown					
		RV10 Pale Pink		YR61 Yellowish Skin Pink		YG41 Pale Green		BG									
		RV17 Lipstick Orange		YR68 Orange		YG63 Pea Green		BG05 Holiday Blue									
		RV20 Brush		Y		YG67 Moss											
		RV22 Light Peach		Y00 Neon Yellow													
		RV27 Cadmium Red															
		RV29 Lipstick Red															
		RV32 Peach															

