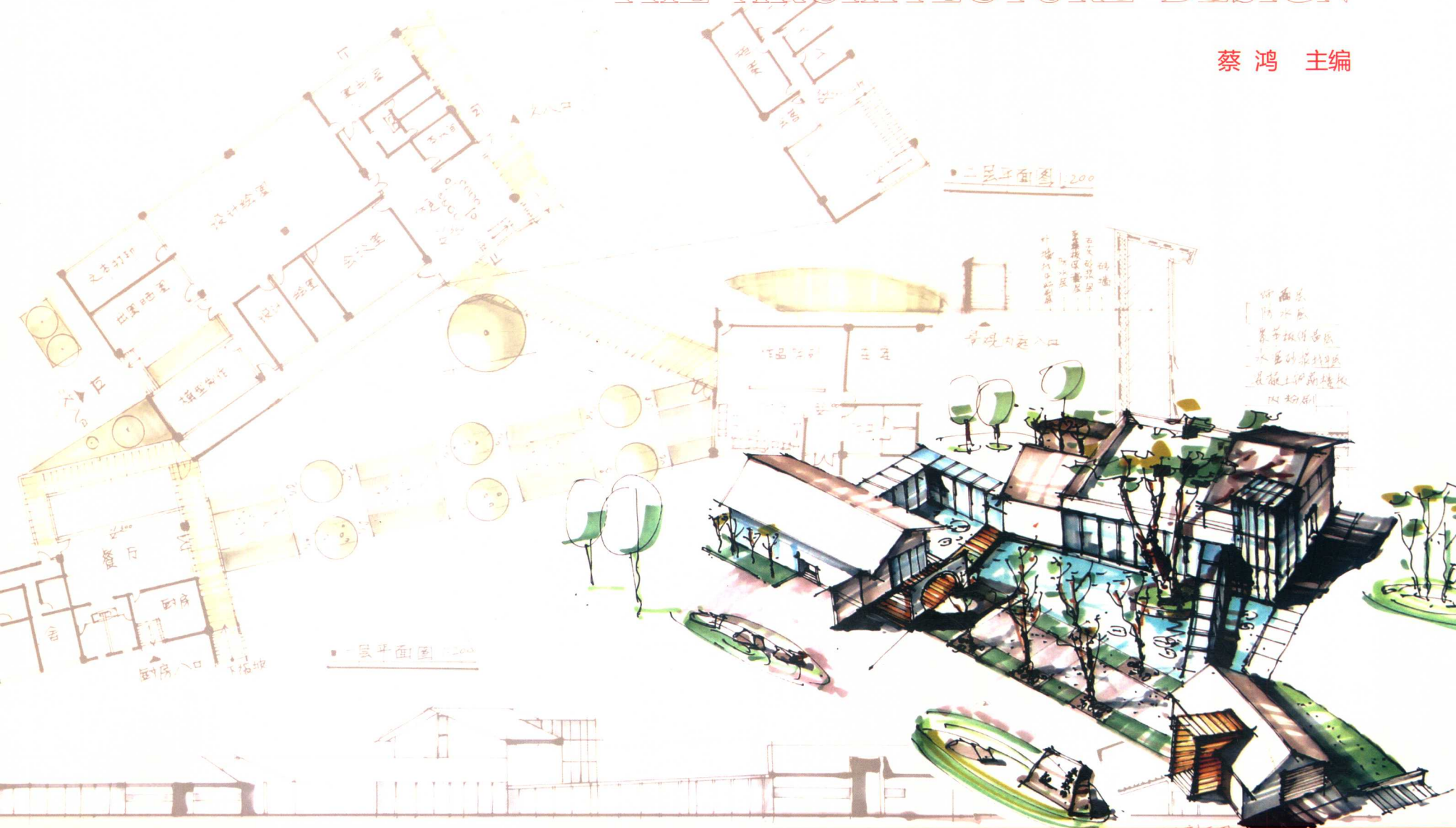


手绘表现与考研快题系列丛书

名校考研快题设计高分攻略 建筑快题设计

THE ARCHITECTURE DESIGN

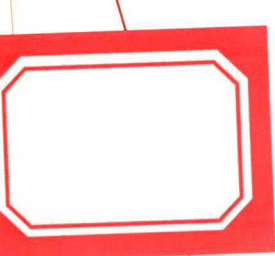
蔡鸿 主编



考前速成通关宝典 众考生口口相传 名校考研快题海量真题

海上艺号手绘快题专家团队权威打造

江苏科学技术出版社



THE
ARCHITECTURE
DESIGN

手绘表现与考研快题系列丛书

名校考研快题设计高分攻略——建筑快题设计

蔡 鸿 主编

 江苏科学技术出版社

图书在版编目 (CIP) 数据

建筑快题设计 / 蔡鸿主编. -- 南京: 江苏科学技术出版社, 2014.5

(手绘表现与考研快题系列丛书. 名校考研快题设计高分攻略)

ISBN 978-7-5537-2995-4

I. ①建… II. ①蔡… III. ①建筑设计—研究生—入学考试—自学参考资料 IV. ①TU2

中国版本图书馆 CIP 数据核字 (2014) 第 056588 号

手绘表现与考研快题系列丛书 名校考研快题设计高分攻略——建筑快题设计

主 编 蔡 鸿
项 目 策 划 凤凰空间 / 彭 娜
责 任 编 辑 刘屹立
特 约 编 辑 许闻闻

出 版 发 行 凤凰出版传媒股份有限公司
江苏科学技术出版社
出版社地址 南京市湖南路 1 号 A 楼, 邮编: 210009
出版社网址 <http://www.pspress.cn>
总 经 销 天津凤凰空间文化传媒有限公司
总经销网址 <http://www.ifengspace.cn>
经 销 全国新华书店
印 刷 天津银博印刷技术发展有限公司

开 本 889 mm × 1 194 mm 1/12
印 张 14
字 数 84 000
版 次 2014 年 5 月第 1 版
印 次 2014 年 5 月第 1 次印刷

标 准 书 号 ISBN 978-7-5537-2995-4
定 价 79.80 元

版权专有 侵权必究

图书如有印装质量问题, 可随时向销售部调换 (电话: 022-87893668)。

内容提要

本书包括建筑快题设计的基础知识及知名设计院校研究生入学考试建筑快题设计案例浅析与点评两部分内容。在第一部分内容中重点介绍了快题设计方法中的三大思维步骤，通过模拟试题的方案演示阐述了思维步骤的具体运用。第二部分选择了9所知名设计院校研究生入学试卷（含初试、复试和保送考试试题）的共16套考题，对每套考题做了浅析；挑选了81份优秀试卷的案例并做了点评。同一考题有几个不同的案例，希望让读者进行横向比较，从每个案例中找到一些值得借鉴的地方，对读者有所启发就是本书的意义了。

海上艺号[®]简介

海上艺号设计手绘与考研快题培训中心，简称海上艺号，成立于2005年，总部位于上海市杨浦区，毗邻同济大学四平路校区，是上海建筑学会会员单位，是目前中国大陆最具影响力的设计与艺术教育机构，同时也是影响全球的设计类教育机构。海上艺号拥有建筑类、景观与风景园林类、城市规划类、环境艺术类、工业产品类等多学科的设计手绘表现培训、方案设计培训、考研快题设计培训、考研理论课培训，还拥有艺术基础教育、出国留学服务、设计类图书研发与出版等多个发展领域。

多年来，海上艺号坚持开放式的办学理念，与各高校积极开展多层次、全方位的交流与合作，开办了设计大师讲堂，邀请了大量国内外顶级设计大师走进海上艺号课堂对学生亲临指导，也聘请了大量国内设计类重点院校的教授与博导参与课程的研发与教学方案的制定。

创办至今，海上艺号取得了骄人的成绩。设计手绘班学员遍及全球，就业率95%以上；每年国内考研快题通过率达到97.5%，其中120分以上的高分率占据数额的92%，快题成绩通过率与高分率屡居全国首位。

海上艺号衷心感谢所有支持与关心我们的人们！欢迎广大学子来海上艺号学习、深造！

海上艺号[®]图书策划委员会

主任：鲍桂兰

主编：蔡鸿

副主编：梁斌

成员：（排名不分先后）

赵学林 隆坤 王振宇 林梅 万锐俊

李观雯 王资雨 曹培恒 郭莹 李明

韩海滨 王云菲 王翰林 王晓洁 何艺杰

黄佩蓉 王根明 张建伟 李汗青 方卫星

序 Foreword

吴之光

中国建筑学会副理事长

上海市建筑学会理事长

上海市城市建设设计研究院资深总建筑师

教授级高级建筑师

国家一级注册建筑师

改革开放后，社会需要大量的设计人才参与经济建设，面对社会的迫切需求，年轻的学子与设计师们需要具备更多的方案设计技巧，在考研与就业的应试中需要具备快速方案设计能力。考研快题设计本身就是对应试者设计能力的检验，是我国研究生招收单位选拔设计人才继续攻读硕士、博士常用的方式之一。但是快题设计内容涉及的范围广而博，考生们在平时的训练上往往不够重视，有时会导致考试陷入迷茫，答题陷入困境，达不到理想的结果。

海上艺号是长期致力于设计手绘与考研快题研究的教育机构，机构的教师们以自己的亲身经历与体验，结合多年的教学实践经验，收集、整理、撰写而成的系列丛书《名校考研快题设计高分攻略》，内容全面，案例丰富，启发性强。丛书从宏观角度选择了具有代表性的设计院校考研真题作讲解、分析，案例充分展示了考试角度下的快题设计的得失与成败，丛书《名校考研快题设计高分攻略》是作为建筑、景观与园林、城市规划、室内（环艺）、工业产品专业研究生入学应试的参考书。

由于书中涉及的设计专业是综合性的学科，需要运用工程技术与艺术的结合，需要社会实践和创新。所以，我们相信通过本丛书读者一定能开拓思路、增加营养、完善思维。相信考生们通过活学活用，融会贯通，一定会取得理想的成绩。

吴之光

前言 Preface

每年2~3月份研究生入学考试成绩公布后,我们都会收到从全国各地打来的报喜电话或发送的感谢短信。了解到他们优异的成绩,心中甚是欣慰,大家的辛苦努力没有白费,同时也真心地祝福他们。我们的办学宗旨是:我们期待,海上艺号能给予那些用青春的勤奋向未来换取幸福的人多一点帮助。我们做到了,当然也很感谢这些学员,是他们丰富了我们的视野,充实了我们的生活,也让我们深深地感受到教学相长的内涵。

在教与学的过程中我们也了解到学员的疑惑与苦恼:为什么这么努力,快题设计成绩总不是很理想?同时也给我们提出了挑战:如何用最有效的方法,在有限的时间内让大家能尽快地提高快题设计成绩。经过几年教学我们发现,大部分有这种情况的学生是因为基础知识掌握不扎实,没有好的学习方法,从而迷失了努力方向,造成最后成绩不理想。所以也希望大家在快题学习过程中重视基础知识的学习,重视平日不被大家看重的建筑制图课程、设计表现课程、低年级基础课程等等基础学科的学习;要重视每个课程设计相关案例的收集总结与抄绘练习;注重不同设计类型实际案例的空间体验,在真实空间中去感受空间尺度与空间构成等等。其次要学习正确的学习方法,例如做题的步骤、优秀快题的总结、正确的设计表达等等。再次要增加学习兴趣,让知识面宽一点,可以结合相关专业交叉学习,例如结合平面设计来学习建筑的立面、形体构成形式,结合规划设计学习、增加规划常识,结合景观设计学习、增加环境设计意识等等。最后加强设计练习、手绘表达练习,优秀的设计想法需要卷面表达,质的转变需要量的积累。

当然本书不是纯粹的设计方法论介绍,只是重点讨论了建筑快题设计的做题思维步骤、设计准备及优秀案例的分析。本书包括建筑快题设计的基础知识及知名设计院校研究生入学考试建筑快题设计案例浅析与点评两部分内容。第一部分建筑快题设计基础知识包括4个章节,第1章为认识建筑快题设计,主要从建筑快题设计定义来阐述快题设计对设计师的重要性,从研究生入学考试建筑快题的相关常识及评价标准来分析设计的重点;第2章为建筑快题设计的方法,主要介绍了建筑快题的思维步骤;第3章为建筑快题模拟试题与方案设计演示,阐述了第2章的建筑快题思维步骤的具体运用;第4章为从复习心态、加强建筑基础知识学习与从哪些方面来学习设计手绘表达、了解快题设计常用工具及其属性、学习快题设计中常用基本规范几方面来阐述如何准备建筑快题设计。第二部分为建筑快题设计案例浅析与点评。本书包括建筑快题设计的基础知识及知名设计院校研究生入学考试建筑快题设计案例浅析与点评两部分内容。在第一部分内容中重点介绍了快题设计方法中的三大思维步骤,通过模拟试题的方案演示阐述了思维步骤的具体运用。第二部分选择了9所知名设计院校研究生入学试卷(含初试、复试和保送考试试题)的共16套考题,对每套考题做了浅析;挑选了81份优秀试卷的案例并做了点评。同一考题有几个不同的案例,希望让读者进行横向比较,从每个案例中找到一些值得借鉴的地方,对读者有所启发就是本书的意义了。虽然建筑设计本身没有唯一的标准答案,但我们应该从考题给予的条件来解读其中的“考点”,同一考题我们挑选了几个不同的案例,希望读者进行横向比较,从每个案例中找到一些值得借鉴的地方并能有所启发。

本书是笔者及其团队的一些经验总结,如果能对考生有所启发、有所帮助,甚是欣慰。

书中不足之处,望读者不吝赐教。

编者

2014年3月于海上艺号



建筑快题设计基础知识

Contents

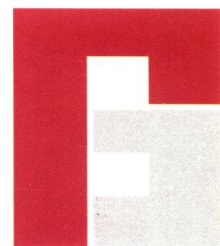
目 录



建筑快题设计基础知识

第 1 章 认识建筑快题设计	001
1.1 建筑快题设计定义	001
1.2 认识研究生入学考试建筑快题设计	001
1.3 研究生入学考试建筑快题的评判标准	002
第 2 章 建筑快题设计的方法	003
第 3 章 建筑快题模拟试题及方案设计演示	006
第 4 章 建筑快题设计准备	009
4.1 重视设计基础学习, 完善设计体系	009
4.2 加强设计手绘表达能力的训练	009
4.2.1 草图	010
4.2.2 总平面图	011
4.2.3 平面图	012
4.2.4 剖面图	013
4.2.5 立面图	014
4.2.6 分析图	015
4.2.7 效果图	016

4.3 熟悉建筑快题常用工具, 了解其属性	019
4.3.1 纸	019
4.3.2 笔	019
4.3.3 尺	019
4.4 熟悉建筑快题设计中常用的基本规范	020



建筑快题设计案例浅析与点评

第 5 章 建筑快题设计案例浅析与点评	023
考题 1	
风雨操场设计 (同济大学·初试真题)	023
案例	025
考题 2	
某建筑师事务所设计 (重庆大学·初试真题)	
.....	032
案例	034
考题 3	
某中学教学综合楼 (同济大学·复试真题)	041
案例	043
考题 4	
建筑学院学术展览附楼设计 (华南理工大学·初试真题)	048
案例	050
考题 5	

企业会所设计（东南大学·保送真题）	055	考题 10	案例	127
案例	056	某居住区老年活动中心（上海交通大学·真题）		
		098	
考题 6		案例	099	
某雕塑、造型事务所工作室建筑设计（西安建筑科技大学·初试真题）	065	考题 11		
案例	067	名人故居纪念馆设计（沈阳建筑大学·初试真题）		
		104	
考题 7		案例	105	
“二合一”工作室（深圳大学·初试真题）	072	考题 12		
案例	073	接待中心加建设计（深圳大学·初试真题）	110	
		案例	111	
考题 8		考题 13		
SOHO 艺术家工作室设计（同济大学·复试真题）	081	综合楼设计（同济大学·初试真题）	119	
案例	083	案例	120	
		考题 14		
考题 9		某地方风味特色餐厅设计（天津大学·初试真题）		
大学生文化站建筑设计（上海交通大学·初试真题）	092	125	
案例	093			
		参考文献	154	
		后 记	155	
		致 谢	156	

第1章 认识建筑快题设计

1.1 建筑快题设计定义

建筑快题设计是高等设计类院校建筑设计类专业的研究生入学考试（清华大学、同济大学等建筑类专业院校的研究生入学考试科目）以及注册建筑师考试的必考科目，也是设计公司招聘设计师和设计院校招聘设计专业教师最常用的考核方式之一，可见快题设计是一名建筑师或者设计人员的必备技能，非常重要。

建筑快题是指考生在较短的时间内按设计要求完成建筑设计部分或场地规划设计部分，强调从文字到图形的表达。旨在考查考生在专业上的基地分析能力、条件概括能力、方案构思能力、方案创新能力、效果表达能力、设计深化能力和逻辑思维能力。

1.2 认识研究生入学考试建筑快题设计

我国建筑学研究生入学考试在初试考试科目中，业务科目一在选择上一般有建筑理论与历史方向、建筑技术方向、建筑设计方向，考生可以任选一门参加考试。业务科目二一般会对选择建筑设计方向的考生以快题设计为考查方式。大部分院校在复试考试科目中几个方向的考生都需要参加建筑快题设计考试。

在初试快题考试时间设定上一般有2.5小时、3小时、4小时、6小时；在复试时间设定上一般有4小时与6小时；一些院校保送考试的时间更短，有2小时甚至1.5小时。一般纸张类型不限，大小为国标A1、A2或者A3。内容一般为总平面图、各层平面图、立面图、剖面图、轴测图或建筑透视表现效果图，有时也要求有分析图、设计说明、经济指标数等。

对于习惯了在学校做课程设计用时1个月或2个月的学生来说，需要在极短时间内完成设计，不经过专业的有准备的考前训练，难度之大是可想而知的。

那么大学课程训练跟研究生入学考试快题设计有什么区别呢？其实最简单的理解就是大学课程是在培养学生的设计能力，而研究生入学考试是在考查考生的设计能力，一个是培养，一个是选拔，目的完全不同。也就是我们常说的“台下十年功，台上一分钟”，台下训练的是各个项目的设计能力，而台上则是展现综合设计能力。

有同学会问：我大学学了5年设计，怎么可能在3小时或6小时内就能较全面展现我的能力啊？其实对于这样的疑惑，我们回到考研快题题目设计上来看，也就是大家通常讲的考点来分析，考点设计一般会从两部分来考查。

一部分考查考生对基础知识的掌握情况。通过题目设计考查考生在学习过程中对于某个考点的相关知识要点的掌握程度。例如我们常看到艺术家工作室设计这样的入学考试题目，在题目设计中经常会混合几部分功能组合考查，有艺术家家居部分、艺术家工作室部分、艺术家作品展览部分等。这样的题目看起来常见，但是做好不容易，如果在低年级的别墅设计课程与高年级居住区的户型设计课程的学习上知识要点掌握得不扎实，从快题家居功能分区与平面布置上就能反映出你的设计能力；工作室部分的布局从交通流线与采光要求及层高限定等方面就可以考查考生对艺术家工作室基础知识的掌握程度；展览部分对参观流线的分析与展厅和附属空间的相互关系等都能反映出考生在展览展示设计课程上的综合设计能力；另外从环境设计上从不同的角度考查考生的场地统筹设计能力；从表达熟练度、准确度上考查考生的制图表达能力，等等。所以研究生入学考试许多方面都可以通过考点设置来考查学生“台下十年功”的掌握情况。

此外，从考研快题近几年的出题趋势上来看，越来越在意考生在限定条件下分析问题的方向性把握能力与运用何种方式方法解决问题的能力。也就是我们通常所说的“陷阱”题目，如何发现陷阱，考生在面

对题目给定的条件时如何识别出题者的目的，哪些条件是要求考生给予解答的，这些问题都是需要考生判断及回复的。例如基地周边给定两条宽度完全不一样的道路，道路周边的情况可能会有地铁口，可能有公园，也可能有与本地块建筑功能相似的建筑群等附加的条件。面对繁多的条件，哪些是主要条件、哪些是次要条件、哪些又是干扰条件呢？这就需要考生逐个分析、推理，找出与本地块设计最息息相关的条件，给予解答。面对这样的题目最怕的就是考生没有发觉出题者给定条件背后的考点，自己很努力，但却不是按照出题者设计的考点给予解答的，答非所问。又例如题目给定了地形高差，考生对于这样的条件不进行解读，而是以平地方式来解答，或许在课程设计或者真实的案例中这样的解决方式是可行的，但是研究生入学考试出现这样的要求，其实是在考查考生如何呼应地形高差的处理能力，如果避开这个考点来答题，这样的结果可想而知是不会取得理想成绩的。

有些时候从题目条件中似乎已经知道了这一类型的常见考点，可考生的解题方向选择会成为成绩好坏的关键。例如旧建筑的加改进类型题目，常见的出题方式是希望考查考生关于新旧建筑之间如何处理的能力，考生在面对新旧建筑是采取修旧如旧的处理方式、功能置换方式还是综合利用的处理方式？方向的选择会带来迥然不同的答题结果，所以方向的选择显得很重要。假如在某名人故居的遗址基地上需要设计名人故居纪念馆，考生是在故居的遗址上恢复原来故居的建筑形态来设计这个纪念馆还是以新的建筑样式来完成？如果故居建筑形式现在还保存完好，需要在其周围设计一个纪念馆，面对这样的题目要求考生应该如何选择设计方向？是设计全新的建筑样式来完成这个纪念馆还是以故居的原有样式拓展成为一个统一的建筑样式来完成纪念馆？这些都会给考生带来解题思路的方向性选择难题。即使设计方向已经确定，题目的难度还是存在的，我们采取什么样的方式方法来解答题目难点，假设已经确定是新旧建筑形式上大致统一，同时还应具有现代建筑的时代感，这时应该如何从旧建筑中提取设计元素运用到新建筑中使

其保持形式上的统一等等，都是做这类型题目的难点，所以希望考生在复习的过程中加强对分析问题的方向性把握能力的训练和解决问题的方式方法的积累。

1.3 研究生入学考试建筑快题的评判标准

研究生入学考试的出题方式与评价标准近几年发生了较大的变化，出题方式上从以往没有过多限定的出题方式转变为现在各种不同的条件限定的出题形式，随之而来的是评价标准也发生了较大的改变。例如以往快题题目中一般都是基地四周交通顺畅、周边环境优美、地块方正、地势平坦、建筑功能相对单一等条件。近几年考题条件设计大部分都是周边地形复杂、道路宽度不同、地块异形、地块有等高线变化、建筑功能多种组合、不同层高要求等。以往的出题方式给考生在卷面作答上有更多的自我发挥的余地，当然这样造成的结果是很多考生一味地追求设计表达而忽略了设计本身，甚至功能上开始背一些所谓的万能平面，这样一来在卷面评价标准上就很难统一。现在的出题方式更在意考生对限定问题的解决能力，所以评价标准会对对题目限定要求的方向性把握与运用何种方式方法去解答题目难点来评价，答案更趋向可以量化。从某种意义上来说，对于希望背诵万能平面就通过考试的考生是不可能应付的。同时也更在意考生与社会的接轨，本来现实设计案例是不同矛盾的综合体，建筑师的作用就是用我们的设计智慧去发现设计中所涉及的矛盾及如何通过我们的设计去化解和利用这些矛盾。从这层意义上来讲快题评价标准跟题目的考点设置息息相关。当然快题最后的呈现还是和卷面整体表达效果有很大关系的，所以，现在快题作品的评价是相对综合的、全面的，一般会从以下几个方面来评价。

1. 对题目限定条件的解读方向是否正确，例如基地周边道路关系对设计建筑的主次入口限定、新旧建筑设计方向选择等。

2. 整张卷面的表达娴熟度、正确度、完整度、美观度，例如是否缺图，是否有严重的制图错误等。

3. 总平面图交待是否清晰完整，即层高、投影、女儿墙、建筑主次入口、建筑体块与基地关系、基地环

境关系、基地周边道路关系（基地主次入口）、指北针、比例尺等。

4. 各层平面图功能分区基本的技术要求是否合理，例如，柱网关系的合理性，平面交通、垂直交通的合理性，辅助功能的合理性，平面制图的专业性等。

5. 各层平面图与剖面图分析空间的合理性与趣味性。

6. 立面图、轴测图或透视图、分析图、设计说明等最终表达效果。

第2章 建筑快题设计的方法

建筑快题设计的思维步骤如下。

建筑快题设计是要求考生在短时间内完成规定的设计任务。在短时间做哪些内容，从什么地方着手，按什么步骤进行，等等，这一系列的问题都是考生需要解决的。在这一过程中如果没有好的方法，会产生不同的设计问题，例如题目做不完、缺图，设计成果不分主次，方案设计过程“东一榔头，西一斧头”毫无头绪，受造型控制造成平面功能不合理等等。如何避免这些问题，设计中需要找到一根主线有头绪有步骤地进行，另外需要配合适量的练习。

快题设计的方法中很重要的环节就是做题的思维步骤。良好的做题步骤会让考生有条不紊地在快题考试有限的时间内完成规定的图纸要求。建筑快题的思维步骤应该大致分为三部分。

第一步：做什么（生活经验、设计常识）

在做什么这一环节中其实主要是在考查考生的生活常识，因为在快题设计中最怕的就是犯常识错误。拿到快题任务书明确建筑设计类型后，我们应该快速搜索头脑中一切关于这套快题的建筑类型的相关信息，从这些信息中去找出这一类型建筑的基本功能组成、各种功能的大概面积、常见的空间关系等等相关设计常识。例如别墅建筑快题设计，当我们看到题目后，要在头脑中快速收集有关别墅的相关信息，如住过的别墅、参观过的别墅、在杂志或网络上看到过的别墅案例等，让别墅的功能、空间印象在脑海里过滤一遍，得到最基本的关于别墅的设计常识，这样会给自己一个设计标杆。特别是面对开放性题目（题目中不给出具体的设计类型），考生一定要从自己的生活经验中找自己熟悉的建筑类型进行设计，否则很容易造成建筑功能不全、面积错误、空间意向不符合要求等常识错误。

这种做题方法会让大家在以后复习的过程中慢慢养成对不同建筑类型进行分类总结的良好习惯。其实这个步骤能让我们避免犯很多常识错误。很多学生在碰到一些开放性题目的时候做一些自己不熟悉的建筑类型，因为缺少生活经验而造成最后成果中出现这一类型建

筑设计的常识错误，如最基本的功能不全、面积超标、功能关系混乱等等，所以考生在备考这段时间应该善于去积累各种建筑类型的设计常识，在快题设计中才会迅速地把所积累的知识转换为自己的参考资料，同时在设计过程中也会增加自己的信心。

第二步：做多大（功能分区、柱网、面积）

在快题设计过程中对面积、尺度的限定控制是快题思维步骤的一个很好的试金石。熟练的考生很在意功能面积、空间尺度在快题设计中何时介入。再好的设计构思脱离设计面积与尺度要求，也是没有意义的。在草图设计阶段，很多考生没有按照面积要求来布置或者尺寸没有按比例缩放，草图设计中自以为布置得很好，可是到了正式绘图阶段才发现不是面积不够或过大，就是很多功能在平面图中布置不下，只能重新开始设计，最后因为时间不够而以失败告终。

在这一步骤中，我们首先要对建筑面积与基地面积进行估算，然后推论出建筑层数。一般来说，要考虑建筑周边场地的布置，如道路、停车位、活动场地、景观绿化等，不要把建筑占地面积设计过大，按照经验值我们会把建筑密度控制在40%左右（当然也需要看具体要求）。例如总建筑面积为300平方米，基地面积为500平方米，设计时一般建筑占地面积就不会超过200平方米，按此推论建筑层数就可以设计为2层，或局部3层。在考虑层数上还要结合建筑功能与建筑经济。功能上需要在同一层布置的应尽量设计在一起，层数的增加也会加大交通成本与建筑造价。另外从考试角度上来说也要考虑画图时间，增加一层平面会相应地增加自己的绘图时间。

在层数确定上我们也需要结合功能分区。一般功能分区分为垂直分区、体块分区、综合分区。设计中基本上会首先选择垂直分区，其次是根据设计情况确定是选择体块分区还是功能综合分区。

垂直分区首先应该把任务书中要求的各个功能按其属性布置在相应的楼层中，确定每层应该布置哪些功能相对合理，这样一来就很清晰地交待了每层大致

的设计内容，同时也利于组织垂直交通关系设计。例如在2~3层的别墅设计中，从动静分区与公私分区上面来考虑，一般我们会选择把车库、厨房、餐厅、客厅、保姆间、洗涤间等相对公共与热闹的功能布置在一楼动区；把一些对私密性与安静度有要求的功能布置在2层或3层的静区，如起居、卧室、书房等功能。垂直分区一定要从大的关系上来分析各层功能关系。

在设计一些建筑用地面积相对较大，总建筑面积较小的小型建筑时，我们一般会选择体块分区，考虑到图底关系的均衡性，尽量让体块在基地中布置相对分散。当然有些时候会结合场地景观一起布置，让建筑和基地布局构图饱满。例如在7000平方米的基地中设计1000平方米的建筑师事务所，一般会把入口门厅接待与展览部分设计为一单独的体块，把建筑绘图空间及配套功能设计为一单独的体块，另外后勤服务功能设计为一单独体块，三个功能分区设计为三个独立的体块，然后通过连廊将几个体块连接到一起，结合场地景观设计共同完成建筑与基地的图底关系布局。

对于有些建筑功能相对复杂、面积较大的情况，一般会根据功能模块进行垂直分区，然后在垂直分区中进行体块分区，或者先将几个大的功能模块分别布置在几个体块中，然后在体块中进行垂直分区，这也就是我们所说的综合分区。在功能分区这一过程中要学会用气泡图来完成各功能的相互关系的组合（图2-1，图2-4），注意表达时各个小气泡图大小跟所对应的功能面积比例大致一致。这一过程中可以将各功能之间的相互关系给予梳理，让平面功能布置相对合理。总之功能分区是快题设计一个很好的切入点。

功能分区完成后，我们应迅速选择结构类型。快题设计中我们常见的结构类型有砖混结构、剪力墙结构、框架结构等。在建筑快题设计中用得最多的结构类型应该是框架结构。如果选择了框架结构类型，就应该快速地从题目中给予的每个功能面积的大小中，寻找各功能面积之间模数关联性来确定柱网关系。一般的柱网我们选择相对经济的7~10米左右的柱网间距。例如在给定的面积关系中大量的是30平方米、60平方米、90平

方米等，我们可以选择8米×8米的柱网来进行布局（图2-2）；如果给定的面积关系中大量的50平方米、100平方米等，我们可以选择10米×10米的柱网来布局，或者采用两种柱网结合利用（图2-5）。也就是说我们在柱网的选择上根据面积之间的倍数关系来确定柱网大小。这样很大程度上避免了很多考生做设计是靠造型来驱动设计，为迎合造型而忽略了建筑功能与建筑技术，甚至最后造成部分功能面积严重不够。当然考虑建筑功能也需要考虑建筑造型，在各建筑功能、面积大小都梳理清楚以后，我们就可以把重点转移到建筑空间的设计上来。

第三步：怎么做（空间）

在怎么做这一步骤中主要是完成建筑空间设计，包括室内空间与环境空间的统一。

在建筑功能、面积大致梳理清楚以后，设计者可以通过功能需要与可能性来调整建筑空间（图2-3，图2-6），通过建筑功能、空间来设计建筑立面与建筑造型，然后通过建筑立面与形态来调整建筑功能，最终达到建筑功能、空间与形态的相对完美的统一。

区级文化馆建筑设计构思过程分析

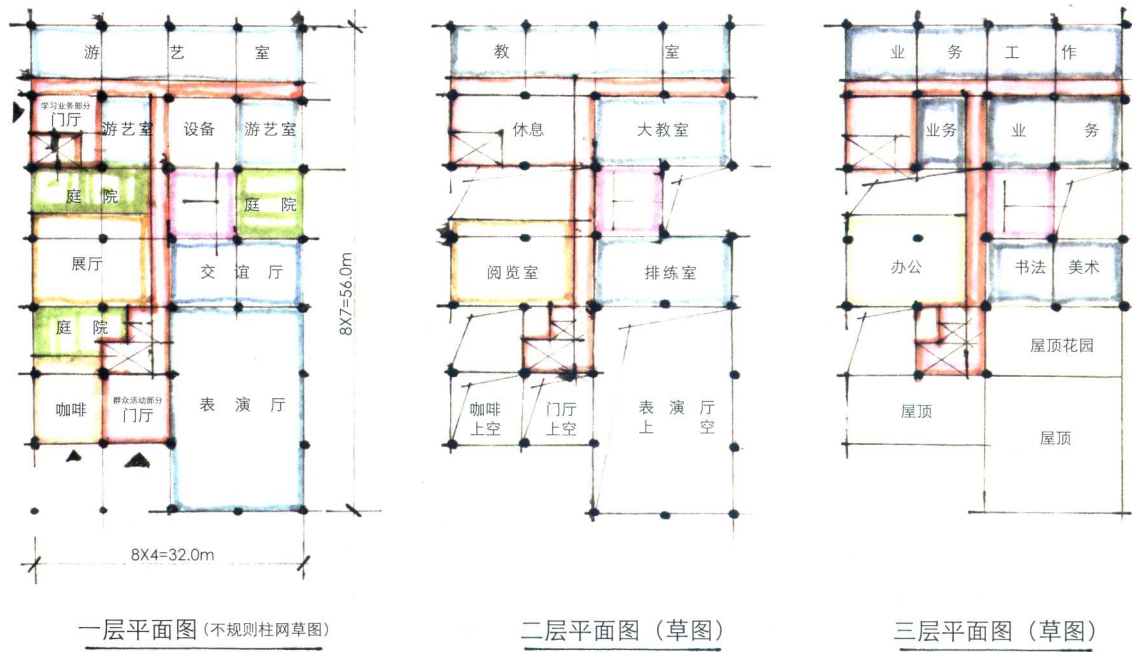
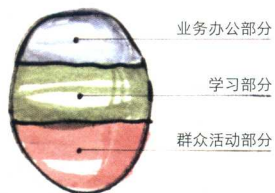
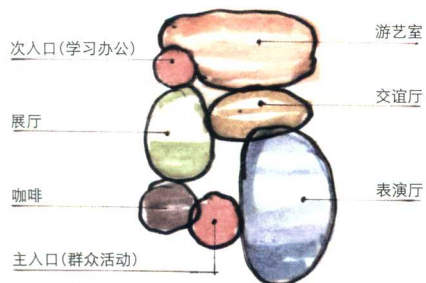


图 2-2

区级文化馆建筑设计构思过程分析



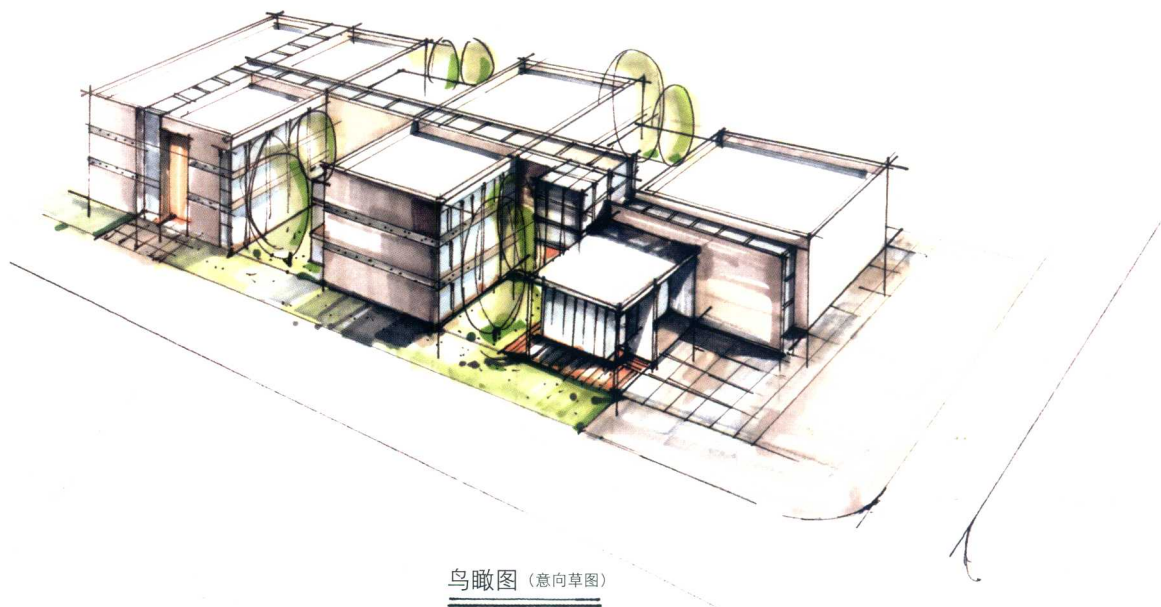
功能垂直分区图



群众活动部分功能气泡分析图

图 2-1

区级文化馆建筑设计构思过程分析



鸟瞰图（意向草图）

图 2-3

建筑空间为建筑的灵魂，是设计师都比较关注的。当然把建筑空间设计好是不容易的，需要设计师有较好地基本功。在建筑空间的调整上通常可以通过建筑层高、交通流线、面积大小组合、室内外庭院、体块的韵律、立面的虚实对比等等手法来完成空间的设计。

之所以把这一步骤放在后面是考虑到快题设计的特殊性，有严格的时间控制。如果在做题过程中没有很有条理地完成每一步的设计，则很容易节外生枝。例如很多考生总是习惯把一些自认为很酷的建筑造型作为设计的出发点，以造型驱动设计，往后面深入的过程中难免会被建筑造型束缚，不是功能与造型不符，就是面积不够，或者立面开窗与功能不对位等等错误。建筑空间是建筑功能与建筑结构的可能性存在，不是设计的附属。例如大厅空间的挑空是因为功能上有这样的空间需求与可能，需要考虑大厅的人流聚集与疏散的公共性及使用时的心理感受等，建筑结构上也需要这样的空间可能性。但是设计中很少会把洗手间设计为2层的挑空空间，因为洗手间的空间属性不具备这样的设计需求。建筑庭院空间的设计也是为了通风、采光、景观等功能才会考虑设计布置，而不是随意为之。所以从这个层面上告诉我们设计中不要为了所谓的气派、好看而“为赋新词，强说愁”，忽略了功能本身的需求与可能性。以上三个步骤是连续的，有前后关系的，能形成良好的设计主线，为考生在有限的时间内完成设计提供了参考坐标。

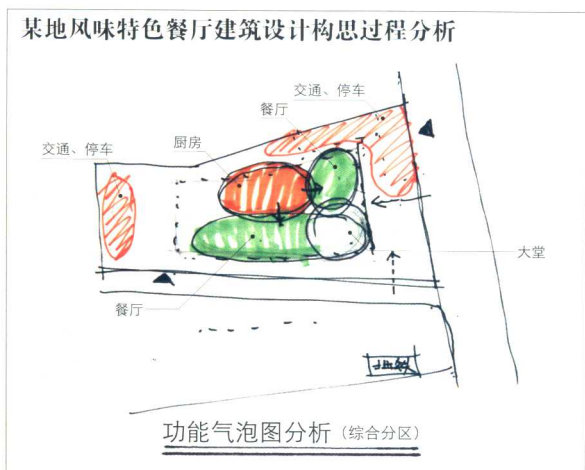


图 2-4

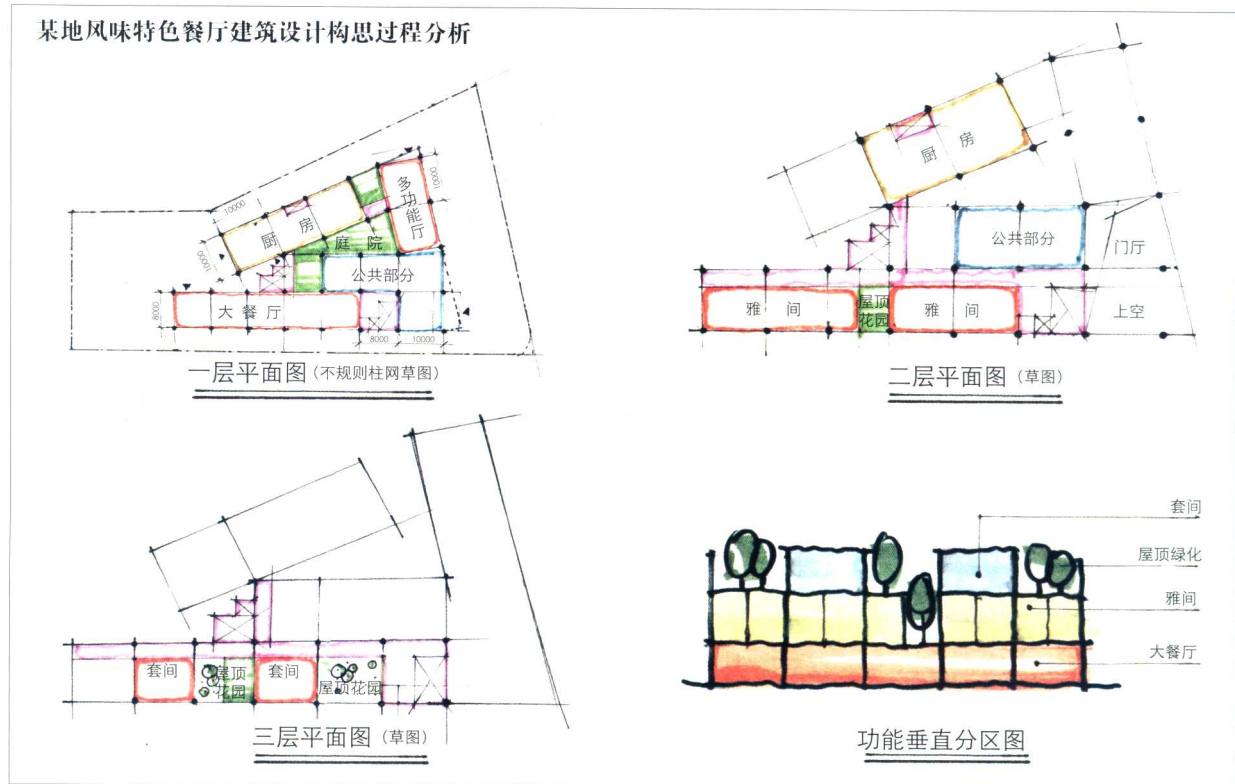


图 2-5

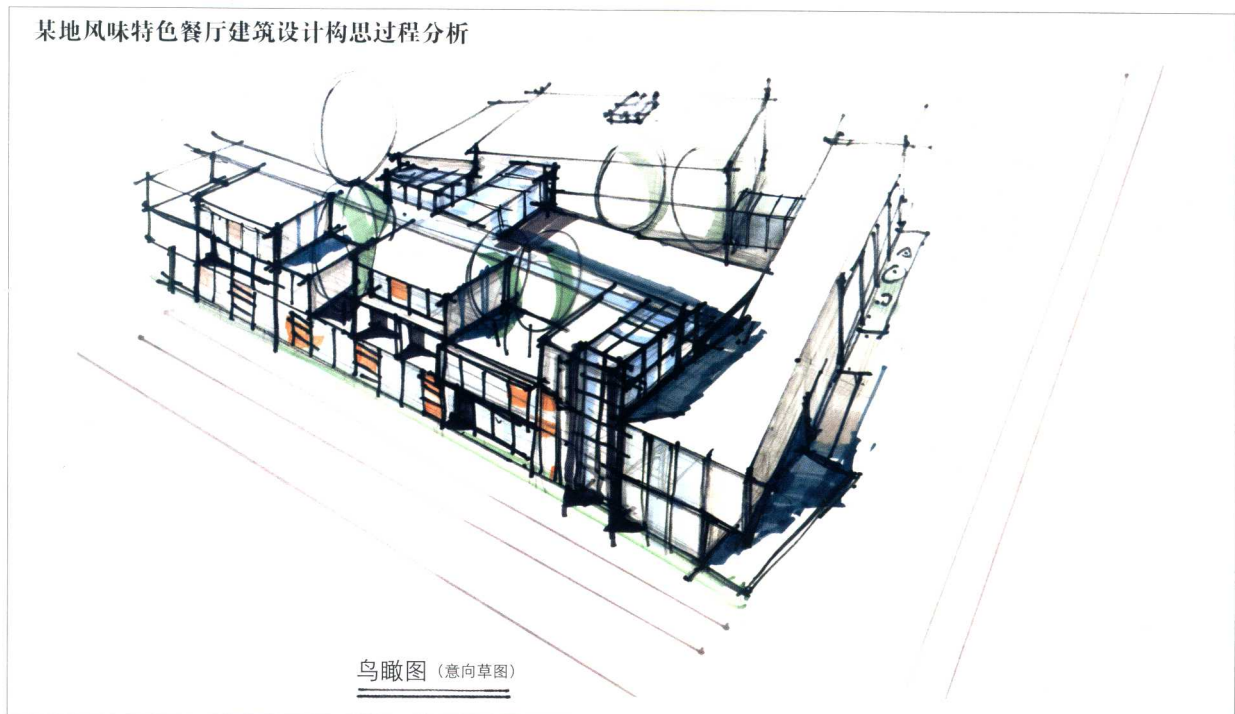


图 2-6

第3章 建筑快题模拟试题及方案设计演示

题目

别墅建筑设计

基地位置

位于华东地区长江以北。

基地面积

A、B两块各20米×25米，地形平整的基地(任选其一)。

周边环境

北面为低层住宅，南面为居住区道路。

设计要求

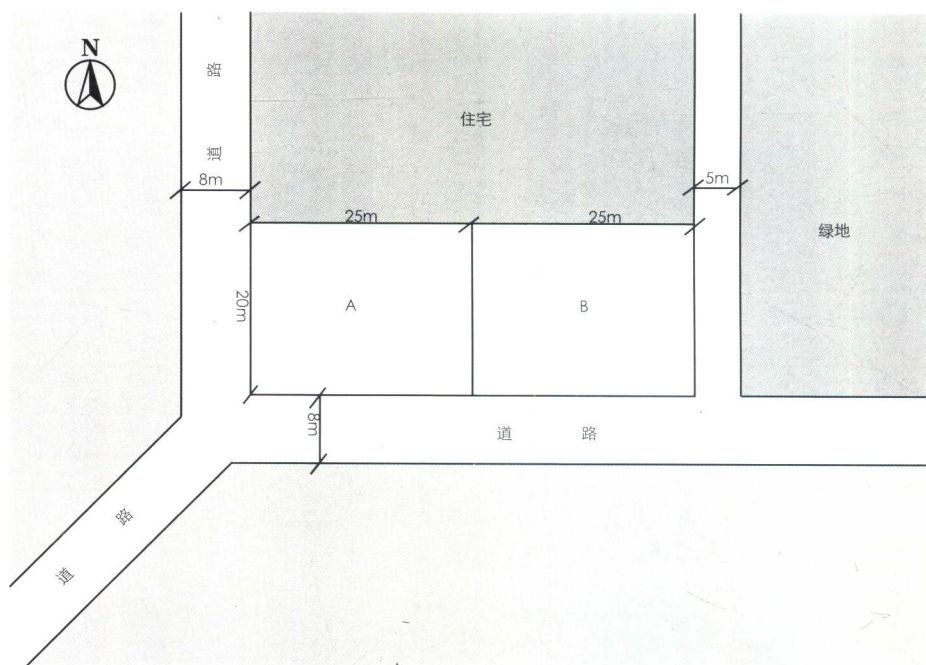
1. 别墅主人为建筑师夫妇，夫妻有一20岁左右学摄影的儿子。
2. 功能自定，建筑面积控制在300平方米以内。

图纸要求

总平面图1:200 / 各层平面图1:100

剖面图1张1:100 / 立面图2张1:100

轴测图或透视图1张



基地图

别墅建筑方案解析

别墅设计是快题设计中常考的题目类型。别墅分为居家别墅与度假别墅，因为度假别墅有很多特殊功能，考试一般会以居家别墅来考查，同时考虑到考试的时间限定，功能上都会是一些常规功能。别墅设计根据生活常识，设计中要考虑其良好的生活品质、合理的功能、舒适的空间、良好的景观等等。快速地在自己的头脑中搜索关于别墅的相关记忆，为接下来的设计提供参考，避免犯常识错误。

题目中没有具体的功能要求，从某种意义上说增加了题目的难度，但是我们根据平日的学习与生活经验总结，会快速地梳理出别墅的基本功能：客厅、餐厅、厨房、储藏、主卧、次卧、客卧、起居、书房、车库、洗涤、洗手间、保姆卧室等等。考虑到别墅主人为建筑师夫妇，可以考虑其职业特征，所以在功能设计上可以增加工作室或者收藏室，也可以将书房兼作工作室，以回应题目的要求。另外有一学摄影的儿子，提示我们设计时功能上要考虑这一条件，可为其设计一摄影用房。通过以上

这一步骤，我们有了别墅设计的基本常识，为以下的具体设计提供了依据。

从基地道路级别上分析，西面与南面的道路车流应该大于东面的道路，应考虑到噪音与灰尘对别墅的影响，另外考虑到基地东面有绿地，会给B地块提供良好的景观朝向，一般会选择B地块。选定基地后，应快速考虑建筑层数。从建筑密度与别墅品质上考虑，应该留出足够的室外活动场地与景观环境，我们可以将别墅暂时设定为2~3层。考虑到考试时间的限定，优先考虑2层。建筑占地面积为150平方米左右，为了设计方便，我们就可以把建筑平面暂定为10米×15米。有了最基本的建筑体量，从图底关系、道路、室外停车、室外环境景观、周边场地等因素应该考虑将其布置在基地图中合理的位置(图3-1)。有了最基本的场地设计，应该从建筑功能分区上面深入设计。功能分区上垂直分区优先，可将建筑功能分为两个大分区：动区与静区(图3-2)。接着把属于动区与静区的基本功能进行归类，我们可以利用人的活动流线进行功能串联，哪些功能需要靠近，哪些功

能需要保持距离、周边环境对功能的影响等做一个大致的流线与景观朝向的分析。例如车库考虑离车行入口接近，减少不必要的交通面积；储藏室要靠近车库、厨房与餐厅相连；客厅需要考虑阳光及景观；楼梯靠西北，考虑尽量少占用宝贵的南向资源；考虑到建筑师工作特性，工作室兼书房宜与主卧相连等等，在草图上以气泡图的形式表达出来(图3-3)。把各层的功能关系梳理清楚后，应该按各功能的面积开始布置各层平面，对各个功能的具体面积大小需要平日总结，例如客厅一般在25平方米左右，卧室20~30平方米等等(图3-4)。各层功能布置完成后快速将建筑体块升起，画轴测图或透视图，进行立面与体块设计，调整建筑功能与建筑立面的关系，建筑体块与周边环境景观的关系等等。把调整后的体块反馈到平面图功能上，进行必要的调整(图3-5)。之后再次推敲建筑体量与功能的相互对应关系，避免顾此失彼(图3-6)。需要提醒考生的是快题设计的作品不是完美的作品，我们只是在按要求答题，所以不必去过分追求完美的设计细节，抓大放小。

别墅建筑方案构思分析

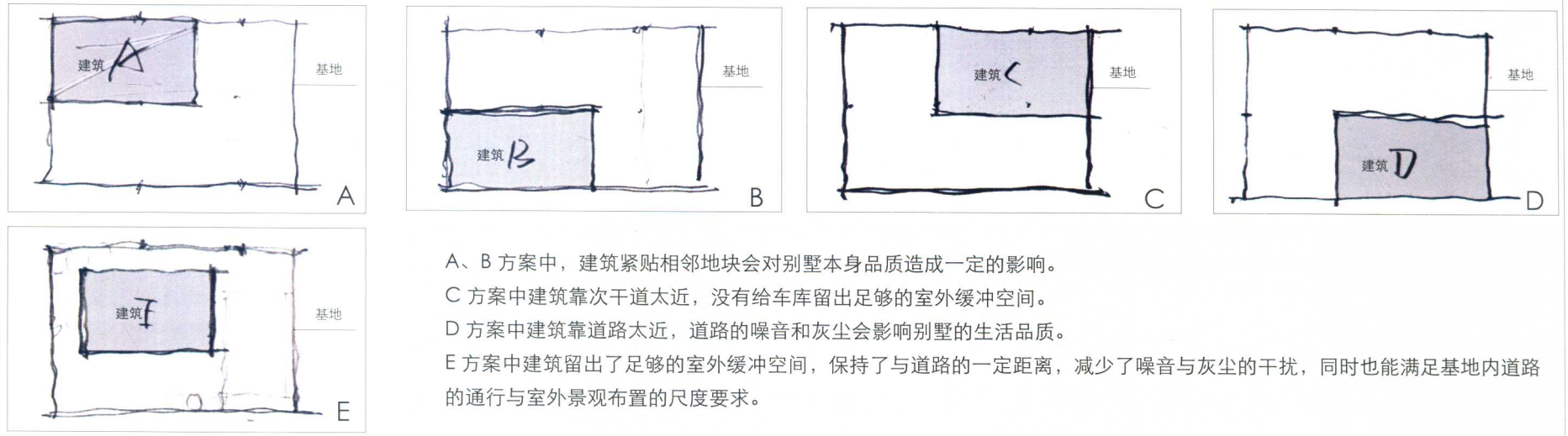


图 3-1

基地确定后，根据各层平面的具体功能来分析各功能之间的相互关系，如图：

别墅建筑方案构思分析

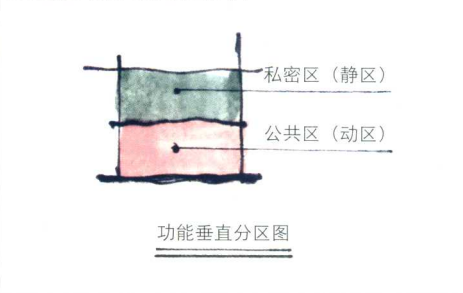


图 3-2

别墅建筑方案构思分析

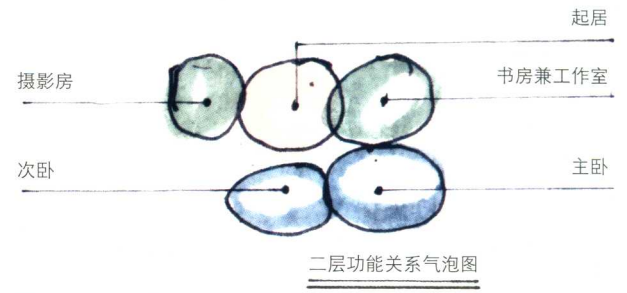
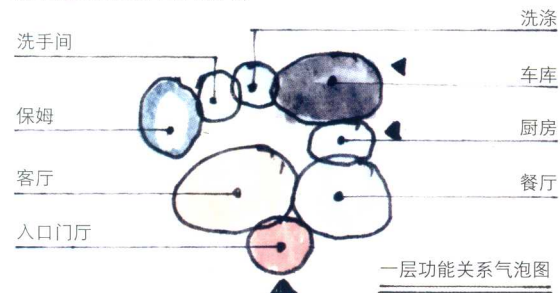


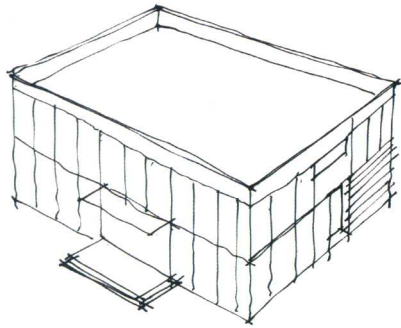
图 3-3

别墅建筑方案构思分析

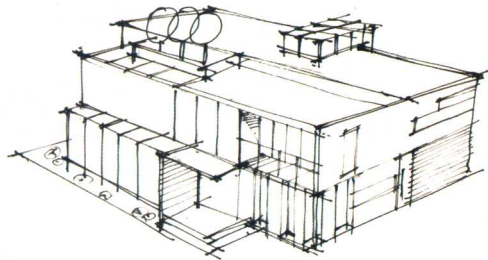


图 3-4

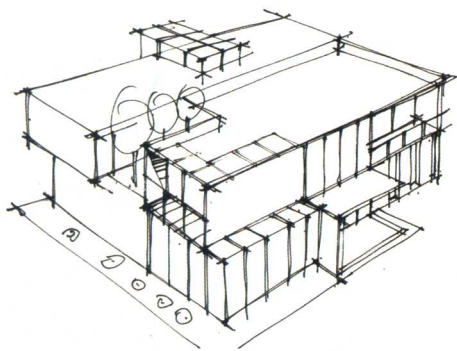
别墅建筑方案构思分析



建筑体块、立面推敲



建筑体块、立面推敲



建筑体块、立面推敲

图 3-5

别墅建筑方案构思分析



效果图

图 3-6