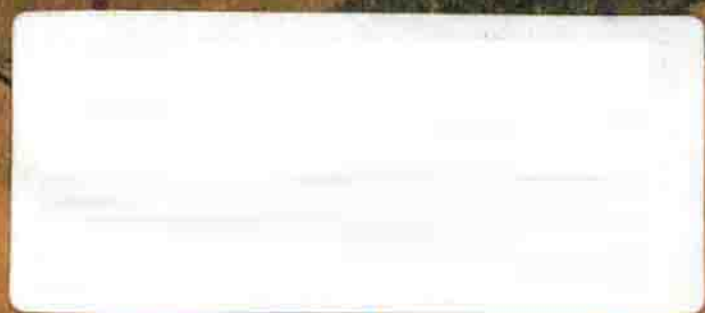


西湖游覽指南

附觀潮指南

GUIDE TO WEST LAKE, HANGCHOW
AND THE HAINING BORE

民國十四年增訂



商務印書館發行

增訂

西湖遊覽指南

杭縣徐珂仲可纂訂

杭縣丁以布宣之參校

杭縣之沿革疆界及山水

杭為浙江省會。最古曰禹杭。俗訛秦曰錢唐。隋曰

杭州。唐改唐為塘。宋吳越納土。嘗稱仁和。南宋作

京。則曰臨安。清為仁和錢塘二縣治。合以省外之

六縣一州。稱杭州府。民國成立。并仁錢而為杭縣。

襟江帶海。擁湖負山。靈秀甲全國。其境東望蕭山。

東北至海寧。西北連德清。西界餘杭。北接崇德。舊稱

石門南毗富陽。

境內諸山。遠祖仙霞。近則自天目飛舞而來。嶮崿

於天竺。自此而南而東。為龍井。為大慈。為玉岑。為積慶。為南屏。為龍。為鳳。為吳。總曰南山。自此而北。為靈隱。為仙姑。為履泰。為寶雲。為巨石。總曰北山。兩山環列。中抱西湖。其餘如城東之皋亭。遠而至於棲溪諸山。則別為一路。不與此聯絡云。

河渠。城內東中小西四河。惟東為大。直出艮山水門。與城外諸水匯。洪流巨浸。灌溉土田。有上塘河。自艮山門迄長安壩。有下塘河。自北墅迄大麻邨。有宦塘河。自高橋迄奉口。則所謂三塘者是也。西溪安溪之水。皆卜溯苕溪。此外如沙河。東行城外。南通江。北與上塘河會。城中地勢高峻。如建瓴。故上河皆築隄壩以限水。且西湖實高於河。故亦築閘焉。舊說與江通。代遠年湮。不可考已。

西湖概說

我國之以西湖著稱者三十一。而屬於浙者六。長興鄞永嘉建德龍游并杭而為六。杭最有名。然唐以前亦寂然無聞也。唐李泌始鑿通湖流。白居易及宋蘇軾出守是邦。築二長堤。復有騷人墨客。高僧名妓。寄跡其間。西湖之名始大著。宋高宗建都臨安。冠蓋雲集。笙歌金粉。繁華甲於一時。世遂有銷金鍋之稱。清聖祖康熙高宗乾隆屢次巡幸。乃益有聲。其舊名則有錢塘湖。明聖湖。金牛湖。石函湖。上湖。高士湖。放生池。西陵。西泠。西子湖等。雖稱謂不一。然以其地在城西。故通稱西湖。湖周三十餘里。三面環山。谿谷縷注。下有淵泉百道。瀦而為湖。蓄潔淳深。圓瑩若鏡。中有孤山。獨峙水心。山前為外湖。山後為後湖。西

互蘇堤。堤以內為裏湖。全湖面積約占十六方里。湖水視之似淺。然泥鬆。輒不知底之淺深。俗有香灰泥之稱。而遇旱不竭。杭縣及海寧縣清海寧州之田。皆資以灌溉。宋時修治最勤。及元沒。為麥田。荷蕩。屬於土豪。明初仍不修。六橋之西。悉成池田。桑埂中僅一港。可通酒船。景泰七年。鎮守浙江孫原貞始議開濬。歷弘治正德。毀田蕩。漸復舊規。清初復失修。淤泥菰葑。充塞瀾漫。兩堤六橋及諸名勝。先後傾圮。康熙二十四年。巡撫趙士麟使工浚之。二十八年。聖祖巡浙。駐蹕西湖。御製詩。有長堤十里。跨湖波。官柳青青覆軟莎。句。己卯癸未乙酉丁亥。屢次臨幸。守土者乃濬之。闢孤山以建行宮。疏湧金門城河。使達御舟。城內行宮。則四十六年四十

七年所重治也。雍正二年。勅工部濬湖。時李衛督浙。與光祿卿王鈞捐資興工。期年。淤者通之。塞者去之。傾圯者整理之。蒔果種魚。栽花補柳。而名勝頓復舊觀。咸豐粵寇之變。名勝悉遭兵燹。邑人丁申字竹舟。丁丙字松生。言於大吏。次第規復。恆斥私財。以濟不足。旋設濬湖局。丙與徐恩字香印。鄒在寅字典。董理之。日事修濬。湖山煥然。漸復本來面目。民國成立。改西湖工程局。且用機器以濬之。比年以來。雖尚不免荒蕪。而新築之園林祠廟。亦足點綴湖山。惟西式樓臺。歲有增益。他省他縣人之墳墓亦日多。而環湖馬路。以漸興築。今方自錢塘門外聖塘閘沿白公堤西冷橋岳墳以達靈隱也。

八路

田氏 西湖 遊覽 志分 從 四路。蘇 曰孤 隄 山路。望 曰北 雷 山路。峯 曰南 塔 山路。吳 曰吳 山路。



李衛西湖志增入西谿路。翟灝湖山便覽另闢江干路。今廣為八路。曰孤山路。曰北山路。曰南山路。曰江干路。曰城中路。而以吳山一路隸之。曰西谿路。曰北墅路。曰東皋路。如是則益臻賅備。不獨全湖盡納。而杭城內外勝蹟亦且囊括無遺矣。

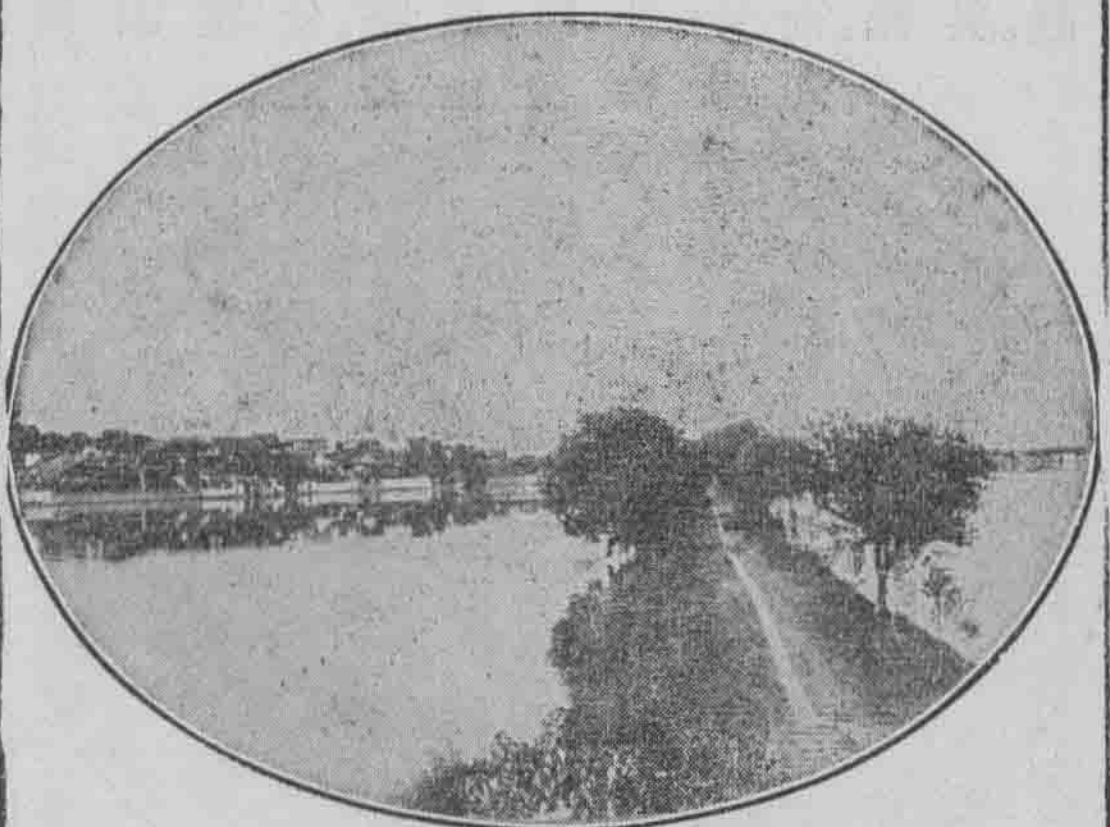
孤山路

孤山路。以白沙隄錢塘門外為起點。孤山為中樞。蘇公隄為尾閭。南為外湖。北為後湖。

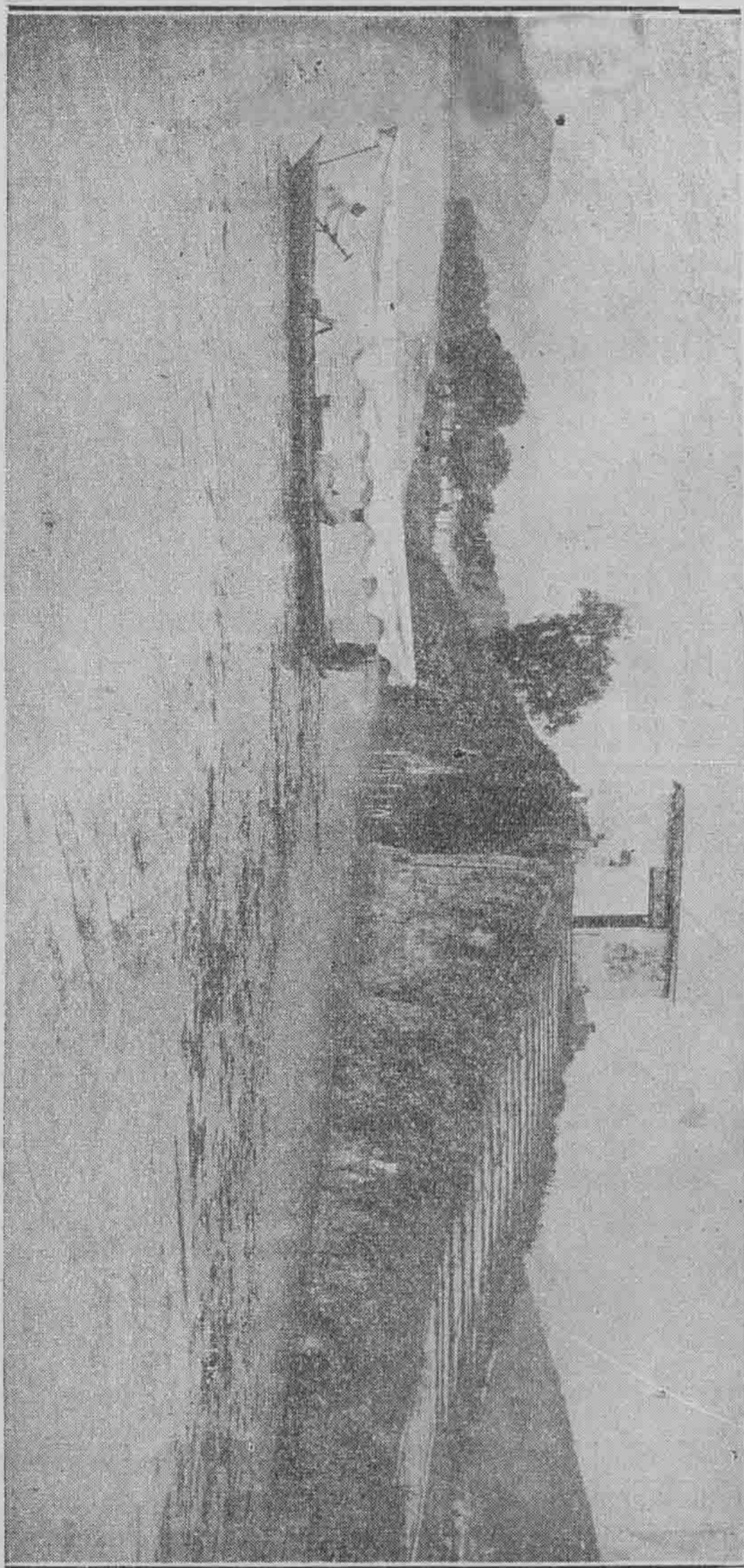
白沙隄

白沙隄。在錢塘門外。自斷橋起。迤邐經孤山。至西泠橋止。可三里餘。堤之北為後湖。南為外湖。唐白居易詩。誰開湖寺西南路。草綠裙腰一道斜。言堤在湖之中央。春草綠時。望之如裙腰也。歲久隄圯。

白 隄



明萬曆時。修築。雜植。花木。又十塘。建中。望湖。亭。錦。帶。橋。垂。露。亭。為。



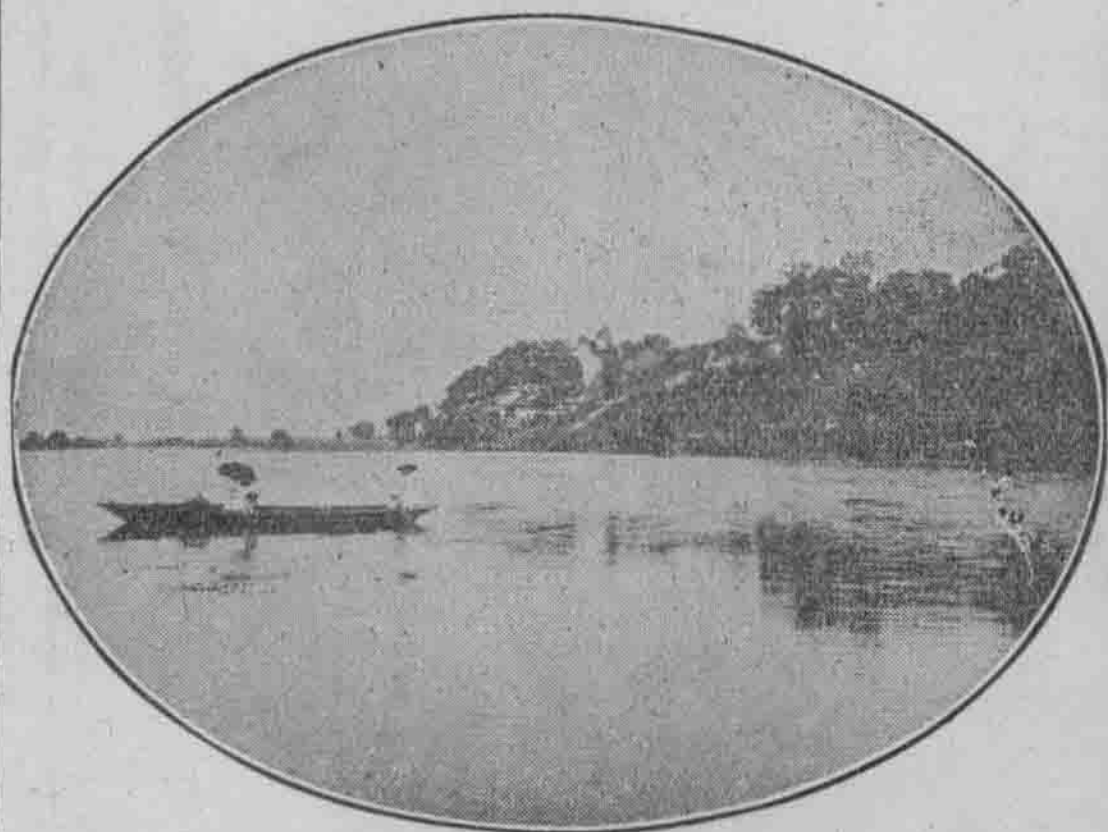
一湖之勝。清雍正二年。堤加廣丈餘。加高二尺。補植花木。年來桃柳尙盛。比已築成馬路。行者便之。馬嘶芳草。人醉玉樓之景。時一見之。堤東有斷橋。殘雪亭。斷橋。宋名寶祐橋。詩人復題曰段家橋。斷橋下有綠柔湖舍。一曰志水堂為清吳興張石銘別墅。或謂隄築於唐長慶前。因首字與白居易姓同。遂誤以居易所築者當之。實則別有一堤。在錢塘門北。由石函橋北至武林門。俗名白公堤者是也。

孤山

孤山。或曰孤嶼。又曰瀛嶼。以特立湖中。旁無聯屬。故名之曰

孤。可由新市場即舊旗營乘舟直達。或陸行。出錢塘門。而取道白沙堤。渡斷橋。及錦帶橋。亦可至山之東。舊有帥公祠。平湖秋月亭。今尙存。亭北昔有蓮池。

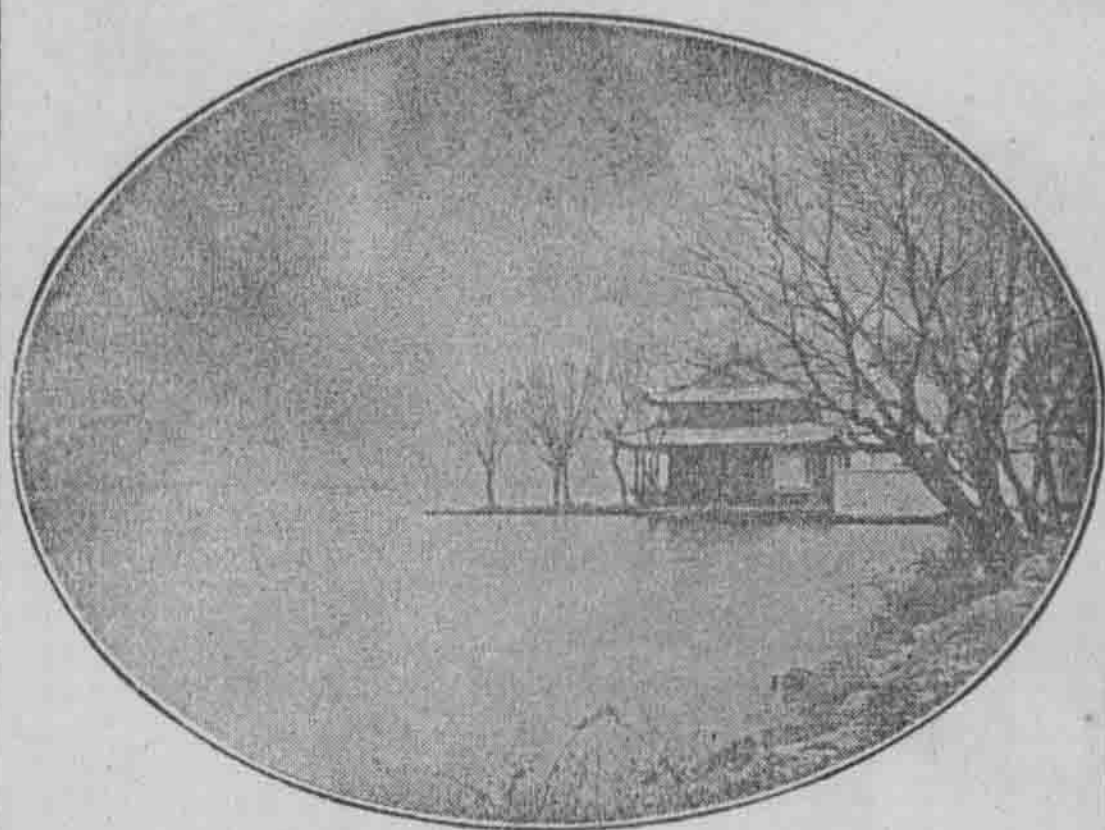
孤山



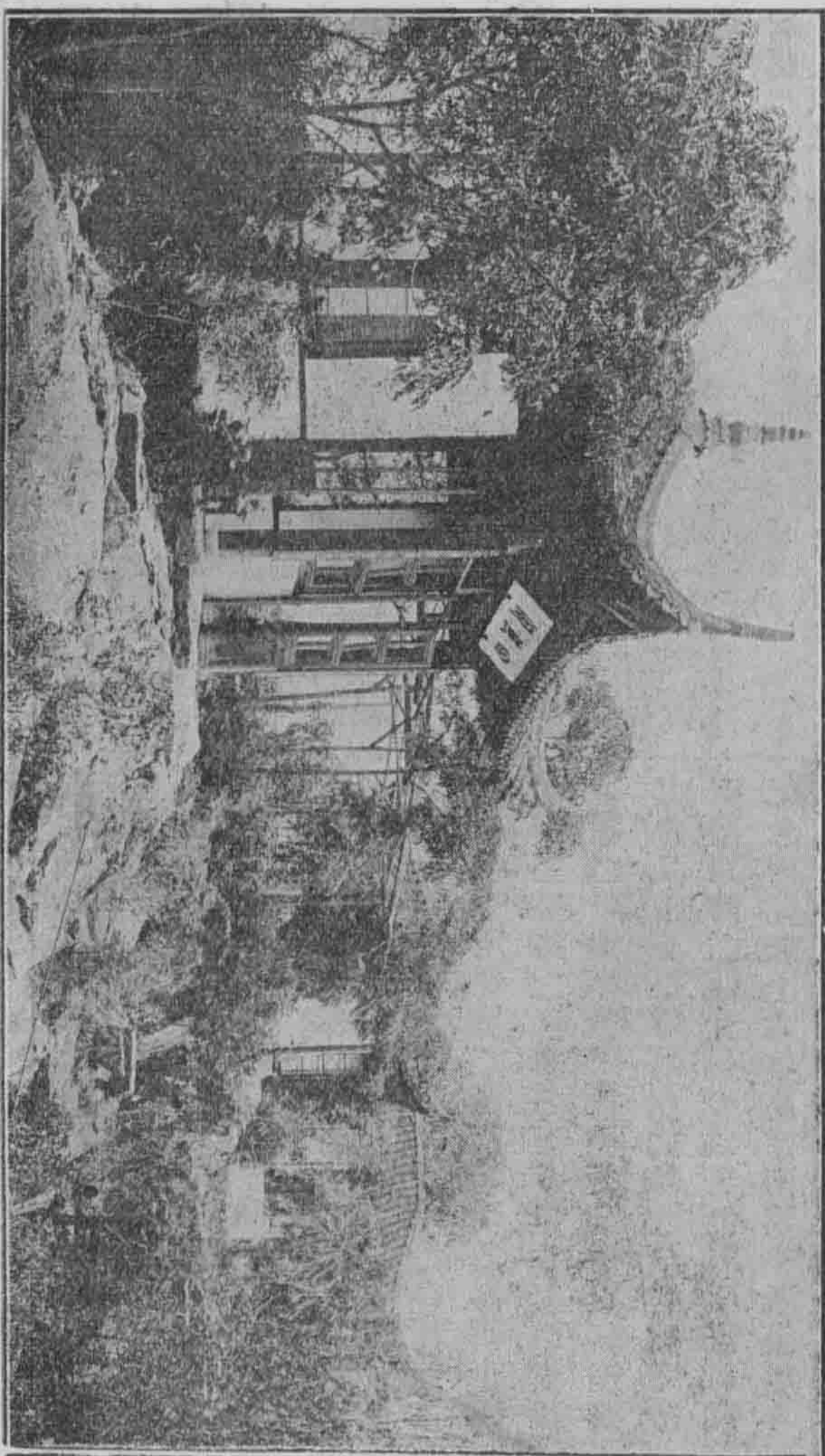
庵。今廢。有陸宣公祠。祀唐陸贄。明嘉靖時少保陸炳。建。清雍正九年

重修。世祖題內相經綸額。其西爲吟香別業。亦名留處。今廢。再過爲蘇

平 湖 秋 月



文忠公祠。祀宋蘇軾。左爲白公祠。祀唐白居易。唐樊紹述附焉。旁有照膽臺。臺建於明萬曆。祀後漢關羽。今土木重新矣。其東南瀕湖處。有猶太人哈同妻羅迦陵精舍。樓閣參差。曰寰瀛一築。俗稱之曰羅苑。過此。舊有詒經精舍。爲浙士講學之所。正氣先覺遺愛祠。在其後進。今重修。西爲三忠祠。祀清抗論拳匪被戮之袁昶許景澄徐用儀。其左舊爲聖因寺所在。實爲行宮。乃清康熙四十四年。聖祖南巡駐蹕之所。雍正五年。世祖勅改聖因寺。經粵寇之亂。樓亭廢圯。後稍復舊觀。宣統辛亥。民軍起。浙兵攻克江寧。將士之陣亡者。特就寺改祀之。曰南京陣亡將士祠。今改名浙軍昭忠祠。祠前有紀念碑。乾隆十六年。高宗南巡至浙。復於寺西建



行宮。適孤山正中。燬於粵寇。惟門殿尙存。由東偏門入。卽文瀾閣。藏四庫全書。粵寇兩亂。書失。邑人丁申丁丙極力搜訪。十得八九。東南文獻。賴以不墜。閣亦由浙撫譚文勤公鍾麟復建。閣前假山嶙峋。縹雲石在焉。有橋有洞。結構殊佳。其西偏改爲公園。就山而築。亭欄屈曲。花木參差。於此登眺。全湖在望。光緒朝。城中建藏書樓。今分其書於湖上。改建浙江圖書館於公園之右。再過爲清東閣。大學士徐文敬公潮家祠。祠旁有壺春樓。可小酌。相近有朱文公祠。祀宋朱熹。盧舍庵在其側。又有左蔣二公祠。祀清左文襄公宗棠。蔣果敏公益澧。祠舊爲蔣公專祠。徐恩綬聯云。神樂應歌楚些曲。明湖可惜蔣山遙。有柏堂竹閣。其後爲西泠印社。丁

上左丁仁皆立誠子。吳隱。葉舟。王壽祺王同等所剏。中有仰賢亭。嵌清印人丁敬身石刻像。又有山川雨露圖書室。寶印山房。印泉。文泉。小盤谷。貞石亭。還樸精廬。諸勝皆絕佳。四照閣者。光緒甲寅春所重建。登閣而望。全湖勝景。一覽無餘。閣左爲題襟館。閣右爲觀樂樓。社中更有斯文廩。祀清學政吳存義等。社旁爲數峯閣。祀明崇禎甲申死事倪元璐。凌義渠。周鳳翔。施邦耀。吳麟。澂。陳良謨。其右有西湖工程局。次爲郭孝童金科墓。丁丙表之。再次爲痘神祠。廣化寺。舊名孤山寺寺有六一泉。蘇軾所名。以紀念歐陽修者。山之前後有閑泉。僕夫泉。參寥泉。金沙井等。今不可訪。廣化寺旁有俞樓。爲清德清俞樾字陸別墅。曰小曲園。再過爲武進盛氏家祠。

公 園 內 景



西北行。即西泠橋。一名西泠橋。亦名西泠橋。呼西陵。白。隄。處。橋。後。得。昔。孟。薄。臧。入。洽。指。麓。幽。曰。真。北。苑。意。

小 曲 園



筆也。其瀕後湖而在山之陰者。爲放鶴亭。巢居閣。水邊林下亭。林社。林典史墓。馮小青墓。巢居閣者。宋林逋字君復賜謚和靖先生隱孤山時所構。手植梅三百本。昔已多萎。後人補植。花較他處爲晚。有梅名玉蝶者。惟閣旁有之。元至元朝。陳子安建放鶴亭於此。歲久亭圯。明嘉靖重修。清聖祖南巡。題放鶴匾額。並書舞鶴賦大字一幅。實董香勒石亭中。逋墓在亭南。相傳墓側有小冢。爲宋女馬菊香瘞所。民國二年。曾與馮小青墓并修之。四年夏。吳江柳亞子疾。爲伶馮春航立碑。小青墓旁。馮善演小青事。又同姓。爲留片石誌。因緣也。粵寇之役。仁和典史林汝霖以末吏守城。卒殉難。墓在逋墓西。侯官林啟。清光緒朝爲杭州知府。治績卓著。興學育才。民

不能忘。後亦葬孤山。並於墓側建林社以祀之。長樂高鳳歧佐林啟治杭。有聲。杭人德之。死後亦附祀焉。游人至孤山。若登巢居閣大呼。輒有迴響。蓋聲浪被山所阻。遂折而返。卽所謂空谷傳聲也。過此循湖南行。不數十武。見有一墓焉。蓋卽殉學之惠興女士墓也。惠興。清杭州旗人。山之旁麓。有南京陣亡將士墓。其後麓。則徐陳馬三烈士墓。竺烈士墓。均在焉。或曰。孤山之爲山。也不甚大。而有古塚。有新塋。若隱士。若名宦。若烈士。皆在焉。故鬼新鬼。耦俱無猜。山至此。亦不孤矣。徐名錫麟。陳名伯平。馬名子畦。皆紹興人。竺名紹康。嵯縣人。皆光宣間倡導革命者也。由逋墓旁登山而西。爲趙公祠。祀清浙撫趙士麟。其粉垣上有孤山一片雲五字。

蘇小小墓

蘇小小墓在西泠橋側。蘇為錢塘名妓。南齊時人。死後葬此。墓旁舊有秋瑾墳。今他徙。惟墓前風雨亭尚存。蓋以瑾有秋雨秋風愁煞人詩句也。相近有清鄭貞女墓。又有清末為學捨身松風上人之塔。松風本白衣寺僧。為佛教總會發起興辦儒學者。鄭名淑嫻。副將尊友女。湖南湘鄉人。習書史。工詞翰。字喻某。未幾殤。聞耗號泣。誓奉親以終。遠近聞其才貌。求婚者衆。父將擇婿。女為絕命詩十餘首。自經死。父悔。以女好遊湖。乃葬之於此。又有西泠印人鍾喬申名以敬墓。相傳武松墳亦在西泠橋。好事者乃負土立石焉。迤西有鳳林寺。寺建於唐元和二年。烏窠禪師講經地。舊名定業院。明宣德間重建。改今名。

寺後為龐氏永賴祠。寺前有清末革命之陶楊沈三烈士墓。陶名成章。楊名哲商。沈名由智。祠在墓旁。又西有劉果敏公祠。

蘇公堤

宋元祐間。蘇軾浚西湖。因以所積葑草。築為長堤。俗稱曰蘇公堤。南自南屏山。北接岳王廟前。互數里。夾道種柳。外湖裏湖。即以隄為界。隄內為裏湖。堤外為外湖。堤有橋六。一映波橋。通赤山校場。二鎖瀾橋。通赤山麥嶺。三望山橋。通花家山。四壓堤橋。通茅家埠。五東浦橋。通麴院。六跨虹橋。通耿家步港。六橋自南而北。近映波橋者。有花港觀魚亭。定香橋。近鎖瀾橋者。有花塢。望山橋南。有蘇堤春曉亭。其下為花港。跨虹橋北。有曲

院風荷亭。後屬之崇文書院。其相對者爲西泠橋。蘇軾嘗賦詩云。六橋橫絕天漢上。北山始與南屏通。忽驚二十五萬丈。老葑席卷蒼煙空。宋咸淳間給錢增築。載碌運土。填窪益庫。復補植花木數百本。然歲久堤漸削。清雍正朝。曾與白沙堤同時修築。增植花木。輔狹增高。視白堤倍之。方承平時。隄上桃柳成行。今則僅桑杞耳。

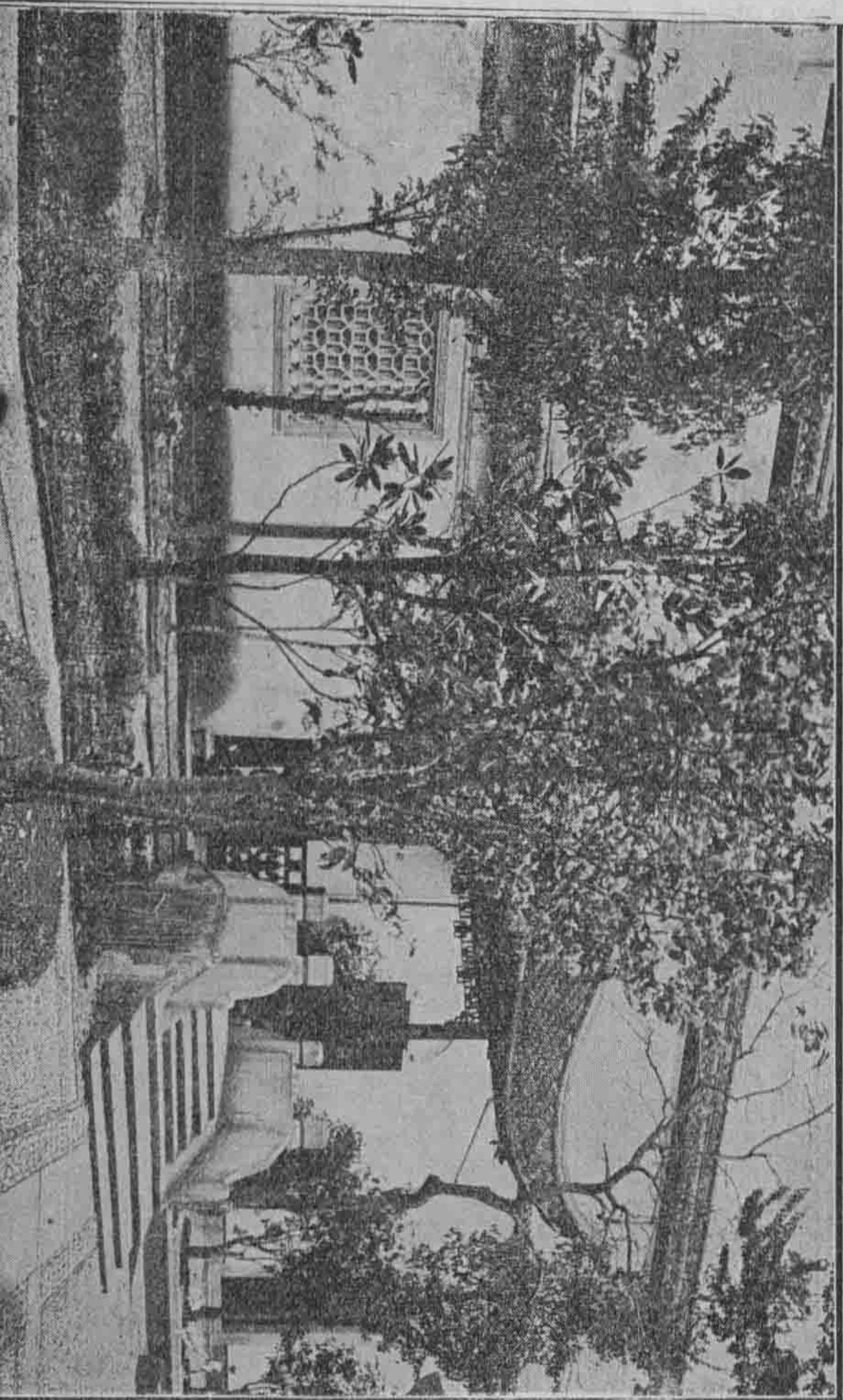
裏湖

西自蘇堤以內。皆曰裏湖。映波橋之西。花港觀魚亭之南。亦謂之南湖。多近人園林。在映波鎖瀾二橋間者。爲小萬柳堂。俗稱廉莊無錫廉泉與其婦吳芝瑛偕隱所居。今屬蔣姓。曰蘭陔別墅。北有紅櫟山莊。俗稱高莊爲邑人高雲麟別墅。與花港觀魚故址毗

紅 櫟 山 莊

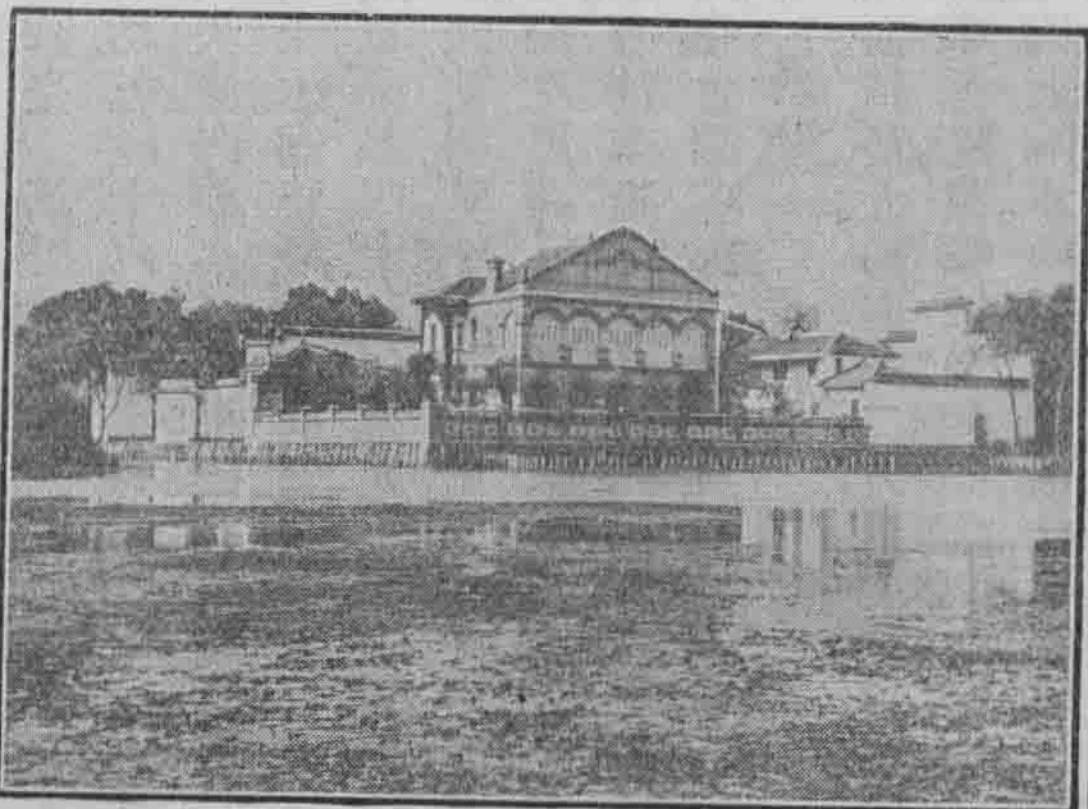


連。結。構。精。雅。夏。之。竹。秋。之。菊。冬。之。梅。尤。令。人。玩。賞。不。置。在。丁。家。山。前。



與望山橋相對者。爲水竹居。俗稱劉莊屬香山劉學詢。今沒入官。中有花竹安樂齋。面臨湖山。得天然趣。其後之法公埠。有粵人李氏西式別墅。再過爲茅家埠。旁有汾陽別墅。即昔之端友別墅。俗稱宋莊者也。今屬郭姓。自此而北。至金沙堤。堤爲清李衛築。通裏六橋。與蘇堤之東浦橋。縱橫相接。廣三丈。長六十三丈。堤半築橋。港中溪流湍激。特設三洞以灑水。狀如帶環。故名玉帶橋。堤之西北曾有蠶桑學校。舊名蠶學館。創辦於清杭州府知府林啓。後有甬人趙姓別墅。今屬他姓。過此爲金沙港。港水自靈隱一帶。繞流而下。過行春橋。由曲院流入湖。又名靈隱浦在南北兩峯之間。因名兩峯澗。沙皆金色。故亦稱金溪。近澗有唐莊者。主人爲唐子久。曰

汾 陽 別 墅



金溪別業。相近有王克敏家祠。其後有皖人劉庚身別墅。曰道村。路

右為徐公祠。祀清末革命者徐錫麟。附陳伯平馬宗漢楊旭東。即以清左宗棠祠改建。前臨金沙澗。舊為湖山春社。中奉湖山之神。乃花神也。迤西一隅。清泉從竹徑出。有蘭亭曲水之致。闢地為園。盛蒔卉木。中構高軒。清聖祖題曰竹素園。又聯云。花枝入戶猶含潤。泉水侵階乍有聲。右為溪流。屈曲環繞。臨水建亭。西為臨花舫。又為水月亭。後為樓曰聚景。最後為觀瀑軒。為泉香室。皆李衛建。東北為岳鄂王廟。世稱忠烈廟。在棲霞嶺之陽。祀宋岳飛。廟刻遺像。四壁多嵌飛所書字。及高宗手詔。廟旁為飛墓。俗稱岳墳。子雲祔。明嘉靖朝。巡按御史張景鑑。盡忠報國四大字。階下有柏。今號精忠柏。極蒼勁。正德朝。指揮李隆範。銅為秦檜王氏萬俟卨三像。反

接。跪露臺下。萬曆間。增張俊像。清重修五次。祠前建石坊。乾隆十六年。高宗為題廟額曰偉烈純忠。年久失修。門前多食肆果攤。且設蓬賣茶焉。今已重新土木。廟貌巍然。廟前為崇文書院。昔之西湖書院也。康熙四十四年。聖祖題正學闡教額。光緒間。改錢塘學堂。今為蠶校用。中有仰山樓。其南為學圃。曲院風荷亭舊址也。又與岳墳相近之徐達河頭。有清李鴻章祠。今改六臣祠。六臣者。帥承瀛。李鴻章。曾國荃。彭玉麟。劉典。楊昌濬也。

外湖

外湖面積最大。約占十二方里。北峙孤嶼。南植南屏。西帶蘇隄。東嚙城根。湖濱路即昔之城根。居湖中者。為湖心亭。四面臨水。西向正對南北兩峯。翼以雕欄。花