


理财学院

股市K线技术实战精华

# K线阳线战法

麻道明◎著



就大阳线的力度、不同位置的大阳线和突破，以及不同背景下的十字阳线、一字阳线和T字阳线等进行分析研究，以丰富的经典K线案例，实用的讲解，帮助读者领悟盘面信息，洞悉市场规律，摸准庄家意图，提高操盘技能，成为股市实战的成功者。

- ◆ 大阳线的力度
- ◆ 不同位置的大阳线
- ◆ 大阳线的突破
- ◆ 低开高走的大阳线
- ◆ 光头光脚阳线
- ◆ 带上影线阳线
- ◆ 带下影线阳线
- ◆ 长上下影线阳线
- ◆ 十字阳线
- ◆ 一字阳线
- ◆ T字阳线
- ◆ 红三兵

中国宇航出版社

# K线阳线战法

麻道明◎著

中国宇航出版社

·北京·

## 内 容 简 介

本书对大阳线的力度、不同位置的大阳线和太阳线的突破，以及不同背景下的十字阳线、一字阳线和T字阳线等进行分析研究，以事实为准绳，以理论为基础，以实例为依据，图文并茂，言简意赅，通俗易懂。对于新老股民、中小散户投资者、职业操盘手和专业股评人士来说，都是一本实用性极强的参考书。

版权所有 侵权必究

### 图书在版编目(CIP)数据

K线阳线战法 /麻道明著. — 北京: 中国宇航出版社, 2014. 6

ISBN 978-7-5159-0688-1

I. ①K… II. ①麻… III. ①股票投资—基本知识  
IV. ①F830.91

中国版本图书馆CIP数据核字(2014)第109299号

策划编辑 田方卿 责任编辑 卢珊  
责任校对 方妍 装帧设计 宇航数码

出版 中国宇航出版社

社址 北京市阜成路8号 邮编 100830  
(010)68768548

网址 www.caphbook.com

经销 新华书店

发行部 (010)68371900 (010)88530478(传真)  
(010)68768541 (010)68767294(传真)

零售店 读者服务部 北京宇航文苑  
(010)68371105 (010)62529336

承印 北京中新伟业印刷有限公司

版次 2014年6月第1版  
2014年6月第1次印刷

规格 787×1092

开本 1/16

印张 19.75

字数 382千字

书号 ISBN 978-7-5159-0688-1

定价 39.00元

本书如有印装质量问题，可与发行部联系调换

# 前言

股市涨跌频繁，K线阴阳交错。

K线是最常见的股市基本图形，也是最基本、最有效的技术分析工具。在股市技术分析中，任何技术分析方法都离不开阴阳线，无论是技术指标还是趋势分析，抑或是技术形态和波浪图形，都要与阴阳线结合起来。

K线简单直观，易学易懂，又博大精深，内涵丰富。大家可以在较短的时间里弄懂K线基本原理，但要精于K线语言，也许需要倾注所有的精力去研究。

一叶知秋，这是K线图带给投资者的思维方式。它明确地提醒投资者，无论多大规模的市场运动，都是从K线的蛛丝马迹中发展演变出来的。谁能够较早地准确把握这些线索，谁就能避免更多的损失，获取更大的收益。

每一根K线都向投资者发出一些信息，告诉投资者市场正在发生的变化，以及将要发生的变化。作为投资者，惟有静下心来，仔细分析，才能读懂纷纭变换的市场。世间万物的发展和成败，看似漫无头绪，实际上无不受内在规律的支配，K线当然也如此。一个人一张脸，一只股一张图，这张图里浓缩了无数投资者的喜、怒、哀、乐，也影响着无数投资者的交易和得失，交易者不得不相信它、读它、用它，甚至有机机构竭尽全力地去操纵它，改变它。

同样一幅K线图，有人判断未来市场会上涨，有人认为市场要下跌，这个市场分析就变得复杂起来，于是K线技术分析被越来越多的投资者所重视。然而几十种甚至几百种K线基本形态、反转形态和连续形态，着实让人眼花缭乱。种类繁多、形态复杂的K线图，有谁能够熟练掌握并在实盘操作中应用自如呢？谁能够真正依靠K线技术分析从市场中获取巨大的财富呢？

为了帮助广大投资者更好地掌握K线的精髓，在实战中灵活运用K线分析技

术，笔者根据多年的市场运行规律和个人实盘经验，对 K 线化繁就简，优化精选，寻找那些具有标志性的 K 线形态，结合大量的经典实例进行深入研究，仔细解读，提炼成为《K 线阳线战法》和《K 线阴线战法》两本书。

本册《K 线阳线战法》就大阳线的市场力度、不同位置大阳线的分析判断和大阳线的突破方向，以及不同市场背景下的十字阳线、一字阳线和 T 字阳线等进行分析研究，以便使投资者掌握不同环境下的 K 线技术分析方法，提高操盘能力，读懂盘面信息，洞悉市场规律，摸准庄家意图，进而选择精确的买卖点，形成以小博大、以弱取胜的炒股理念，最终从市场上获得应有的收益。

本书以理论为基础，以事实为准绳，以实例为依据，图文并茂、言简意赅地讲解了各种背景下阳 K 线的分析方法。对于新老股民、中小散户投资者、职业操盘手和专业股评人士来说，都是一本不能不读的参考书。

麻道明

2014 年 4 月于中国楠溪江畔

# 目 录

## 第一章 大阳线的力度/1

- 一、大阳线一般理论法则/1
- 二、从前K线判断大阳线的力度/2
- 三、从当日走势判断大阳线的力度/11
- 四、从次日走势判断大阳线的力度/19
- 五、从趋势判断大阳线的力度/26
- 六、从成交量判断大阳线的力度/33

## 第二章 不同位置的大阳线 /42

- 一、低价区域的大阳线/42
- 二、洗盘结束后的大阳线/44
- 三、弱势反弹中的大阳线/48
- 四、高价区域的大阳线/51
- 五、一字线之后的大阳线/56
- 六、T字线之后的大阳线/60
- 七、主升浪之后的大阳线/64
- 八、短期暴涨后的大阳线/66
- 九、加速下跌后的大阳线/68
- 十、最后冲刺中的大阳线/70
- 十一、5浪后期的大阳线/72
- 十二、B浪后期的大阳线/76

- 十三、上越三线的大阳线/79
- 十四、跳空高开的大阳线/84
- 十五、向下突破后的回抽大阳线/92
- 十六、重要技术位置附近的大阳线/95
- 十七、常态盘整中的大阳线/100

### 第三章 突破的大阳线/102

- 一、大阳线突破盘整区域/102
- 二、大阳线突破成交密集区域/105
- 三、大阳线突破前期高点/108
- 四、大阳线突破均线/112
- 五、大阳线突破技术形态/116
- 六、大阳线突破趋势线/119
- 七、如何识别股价突破的真假/122

### 第四章 低开高走的大阳线 /125

- 一、低开高走大阳线一般理论法则/125
- 二、低价区域的低开高走大阳线/126
- 三、上涨途中的低开高走大阳线/130
- 四、下跌途中的低开高走大阳线/132
- 五、高价区域的低开高走大阳线/133
- 六、不同位置的低开高走大阳线/135

### 第五章 光头光脚阳线/140

- 一、光头光脚阳线一般理论法则/140
- 二、低价区域的光头光脚阳线/141
- 三、上涨途中的光头光脚阳线/143
- 四、下跌途中的光头光脚阳线/147
- 五、高价区域的光头光脚阳线/150

六、重要技术位置附近的光头光脚阳线/154

**第六章 带上影线阳线/160**

- 一、低价区域的带上影线阳线/160
- 二、上涨途中的带上影线阳线/164
- 三、下跌途中的带上影线阳线/167
- 四、高价区域的带上影线阳线/169
- 五、重要技术位置附近的带上影线阳线/171

**第七章 带下影线阳线/176**

- 一、低价区域的带下影线阳线/176
- 二、上涨途中的带下影线阳线/180
- 三、下跌途中的带下影线阳线/182
- 四、高价区域的带下影线阳线/184
- 五、重要技术位置附近的带下影线阳线/187

**第八章 长上下影线阳线/190**

- 一、长上影线阳线/190
- 二、长下影线阳线/204
- 三、长上下影线阳线/216

**第九章 十字阳线/226**

- 一、十字阳线一般理论法则/226
- 二、低价区域的十字阳线/228
- 三、上涨途中的十字阳线/231
- 四、下跌途中的十字阳线/234
- 五、高价区域的十字阳线/237
- 六、重要技术位置附近的十字阳线/240



## 第十章 一字阳线/247

- 一、低价区域的一字阳线/247
- 二、上涨途中的一字阳线/250
- 三、下跌途中的一字阳线/253
- 四、高价区域的一字阳线/255
- 五、连续涨停的一字阳线/258
- 六、突破阻力位的一字阳线/260
- 七、停板后的盘口现象和研判方法/264

## 第十一章 T字阳线/271

- 一、低价区域的T字阳线/271
- 二、上涨途中的T字阳线/274
- 三、下跌途中的T字阳线/276
- 四、高价区域的T字阳线/279
- 五、突破阻力的T字阳线/281

## 第十二章 红三兵/288

- 一、红三兵一般理论法则/288
- 二、低位红三兵/289
- 三、中位红三兵/292
- 四、高位红三兵/296
- 五、突破红三兵/298
- 六、受阻红三兵/301
- 七、停顿红三兵/303

## 后 记/307

# 第一章 大阳线的力度

## 一、大阳线一般理论法则

大阳线是具有强烈底部单日反转或强势持续的看多信号，但宜进一步确认形态的有效性。在长期低迷的市场中，往往积累了一股难以阻挡的做多能量，这股能量一旦喷薄而发，会出现十分惊人的场面，大阳线就属于这种形态。大阳线的收盘价远远高出开盘价，具有强烈的看涨意义。

股价开盘后，没有下跌或下跌很少，遇买方支撑，多空双方在争斗中向上攀升，甚至一路狂奔而上；临收盘前股价有所回落或没有回落，在最高价或次高价收盘。大阳线开盘价、收盘价、最高价、最低价的不同，可能出现几种不同形态的大阳线：光头光脚大阳线、带上下影线的大阳线、带下影线的大阳线、带上影线的大阳线、上影线长于下影线的大阳线、下影线长于上影线的大阳线，以及影线长于实体的大阳线、实体长于影线的大阳线等。根据开盘位置的不同，可能会出现高开大阳线和低开大阳线。每种大阳线都有不同的技术含义，但都具有看涨意义。

### 1. 辨认形态法则

- (1) 收盘价大大高于开盘价，一般涨幅在 5% 以上。
- (2) 实体部分较长，股价实际涨幅较大。
- (3) 没有上下影线，或上下影线很短。

技术意义：股价经过充分调整后，多方累积了大量的做多能量，以压倒性优势战胜空方，上涨势头迅猛，市场轰动效应十分明显，具有强烈的看涨意义。

### 2. 形态效力和操作要点

- (1) 大阳线出现在市场底部，会产生强烈的冲击力，突破某个长期压制股价上涨

的阻力位（线），表明股价将迅速脱离底部区域。此时应及时跟进，甚至追高买入。

（2）股价洗盘调整结束后产生的大阳线，可逢低跟进。

（3）在低位，大阳线吞没的日 K 线数量越多，其上攻力量越大。

（4）带大成交量的大阳线，意味着市场上涨能量巨大，看涨意义强烈。没有成交量配合的大阳线，应谨慎看多。

（5）大阳线可能会出现逼空行情，短期涨幅大，上涨速度快。

（6）股价后市上涨的力度与阳线长度成正比。

（7）光头光脚大阳线的分析意义更大。

（8）反弹高点出现大阳线，应逢高及时离场。

（9）经过一段涨升后形成的大阳线，应谨防阶段性头部。

（10）在几波上涨后的高位出现大阳线，应及时了结。

需要说明的是，对于大阳线的长短，市场中没有统一的标准，通常大阳线的涨幅在 5% 以上，中阳线涨幅在 3%~5% 之间，小阳线的涨幅在 3% 以下。如果市场中长期以来阳线都比较短小，大阳线的判断标准也应适当降低。另外，判断大盘和个股大阳线的标准也有区别，如上证指数的涨幅大多在 1% 左右，若涨幅超过 3%，就可以看成是大阳线。在目前中国股市实行涨跌停板制度下，最大的单日阳线实体可以达到股价的 20%，即从跌停板开盘，到涨停板收盘。

## 二、从前 K 线判断大阳线的力度

一般来说，大阳线的上涨力度大小与其实体长短成正比。也就是说，阳线实体越长，上涨力度越强；反之，则力度较小。

除此之外，大阳线的上涨力度大小与前一天或前几天的 K 线位置有很大的关系。当日大阳线是前一天 K 线的延续，与前面的 K 线组合起来分析，得出的结果更为可靠。

在实盘中，要重点关注以下四种盘面现象。

### 1. 持续下跌的大阳线

在持续下跌趋势中，股价经常出现超卖现象，往往累积的下跌幅度也较大，这时容易产生报复性反弹现象。由于大阳线来得非常突然，股价没有真正企稳，反弹结束后，仍将继续下跌或出现盘整走势。在这种情况下出现的大阳线，其上涨力度不会很大，时间也不会很持久，投资者宜谨慎操作。

图 1-1, 金山开发 (600679)。从该股出现大阳线之前的走势可以看出, 股价脱离下跌中继整理平台后, 出现持续下跌走势, 下跌速度不断加快, 三根大阴线一根比一根长。此时股价短期处于超卖状态, 需要一次技术性修复走势, 因此产生了这根大阳线。显然这根大阳线来得非常突然, 盘面毫无企稳迹象, 更谈不上后市股价上涨。其上涨力度也非常之弱, 上方受到均线系统和成交密集区域的压制。

在持续下跌过程中出现的大阳线, 不要盲目去追涨, 应当耐心等待, 不断跟踪。如果大阳线后买入, 之后的 K 线走势不乐观, 则应及时出局。从第二天开始, 该股股价就重回大幅下跌走势, 所以应及时止损。

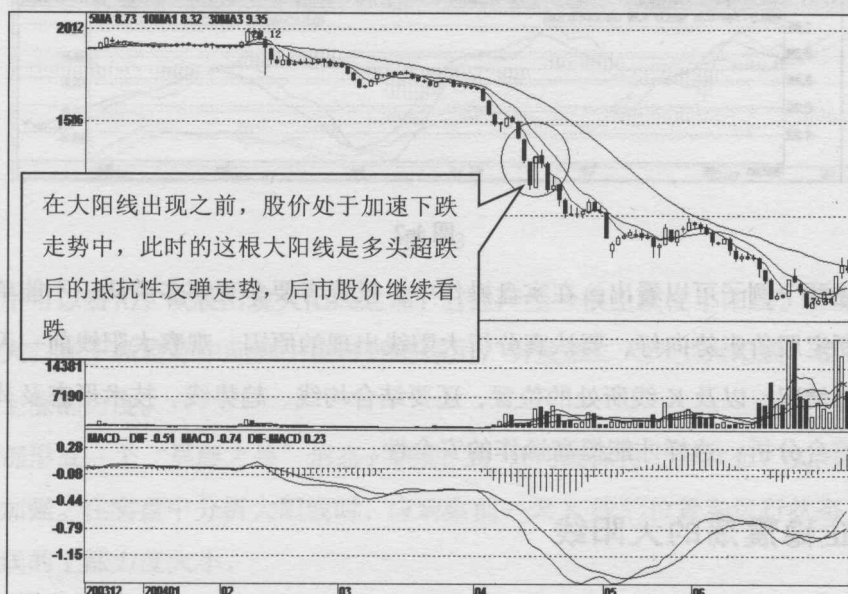


图 1-1

图 1-2, 水井坊 (600779)。该股已经过成功的炒作, 股价脱离头部区域后, 开始出现持续的下跌走势。在出现大阳线之前, 连续 4 个交易日收出下跌大阴线, 股价下跌势头猛烈, 盘面毫无止跌迹象。此时股价严重超卖, 空方需要一次技术性修复走势, 因此产生了这根大阳线。由于盘面没有任何止跌迹象, 所以这根大阳线不是一个止跌反转信号, 其上涨力度不会很大。随后出现一段时间的横盘震荡, 股价继续呈现下跌走势。对于下跌过程中突然出现的大阳线, 投资者要小心对待。

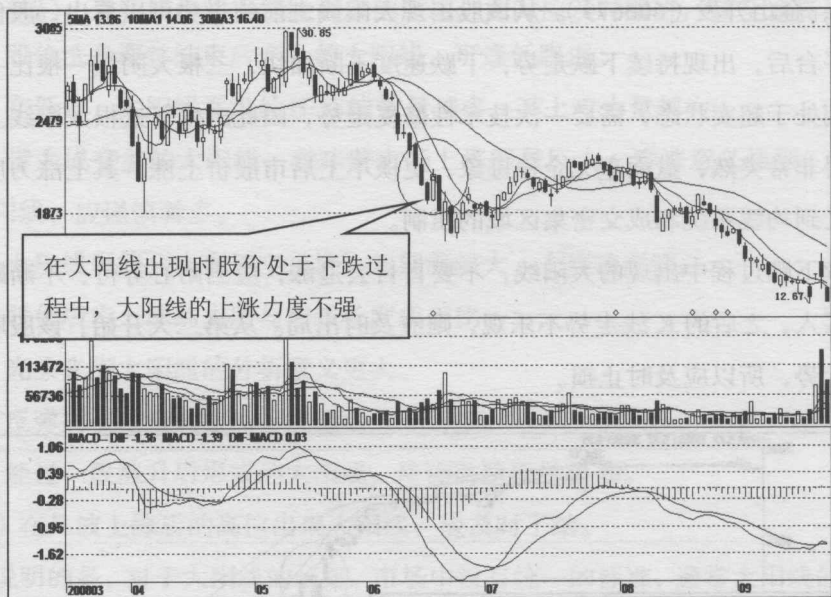


图 1-2

从上述两个例子可以看出，在实盘操作中，投资者要多观察多辨认，不能单凭一两根大阳线就断定股价走势向好，要认真分析大阳线出现的原因，观察大阳线前一天或前几天的股价走势情况，以及 K 线所处的位置，还要结合均线、趋势线、技术形态及其他技术指标等进行综合分析，这样才能提高操作的安全性。

## 2. 企稳震荡的大阳线

经过一段时间的下调调整后，股价震荡幅度渐渐收窄，下跌速度慢慢减缓，盘面出现震荡企稳迹象，反映股价下跌空间有限，做空动能衰竭。底部收出一根小阳线或十字星线后，如果这时出现一根上涨大阳线，则会加速市场底部的形成，后市股价企稳筑底或走出上涨行情的可能性比较大。这根大阳线的上涨力度比前面第一种情况的大阳线要强烈得多，此时投资者可以逢低布局做多。

图 1-3，华夏银行（600015）。该股经过充分调整后见底企稳，股价小幅反弹结束后再次回落到前期低点附近。2012 年 12 月 4 日，收出一根止跌性小阳线，这根小阳线对股价下跌起到缓冲作用，显示盘面有企稳迹象。第二天，一根大阳线拔地而起，成功穿越三条均线，大阳线的看涨意义显现出来。

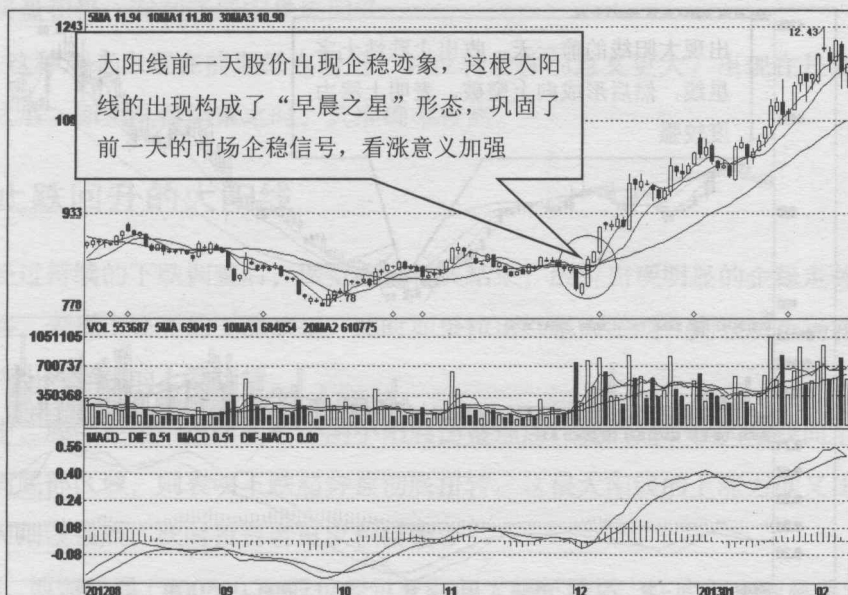


图 1-3

从图中可以看出，该股出现大阳线之前，已经产生一根止跌性小阳线。阳线实体虽小，但作用很大，在下跌趋势中起到中流砥柱的作用，引发第二天产生大阳线，也强化后市企稳或转为上涨的力度。

在底部形成一个“早晨之星”形态，同期 30 日均线保持上行状态，大阳线的看涨信号进一步加强。在实盘中分析大阳线时，应观察前一天 K 线的位置和运行状态，进而判断当天大阳线的上涨力度大小。

图 1-4，华润万东（600055）。该股见顶后逐波下跌，股价调整时间长，累计下跌幅度大，在跌势末期再次出现一波杀跌行情。2012 年 12 月 5 日，一根大阳线向上拉起，扭转了股价下跌的势头，此后股价出现震荡上涨行情。

从图中可以看出，该股出现大阳线的前一天，收出了一个止跌性十字阳线，十字阳线之前是一根下跌阴线，这样就构成一个“早晨之星”形态。这种形态意味着下跌行情即告结束，市场开始见底回升。前面的阴线是因为受到前期下跌走势的影响，出现恐慌性抛盘而形成一根大阴线。

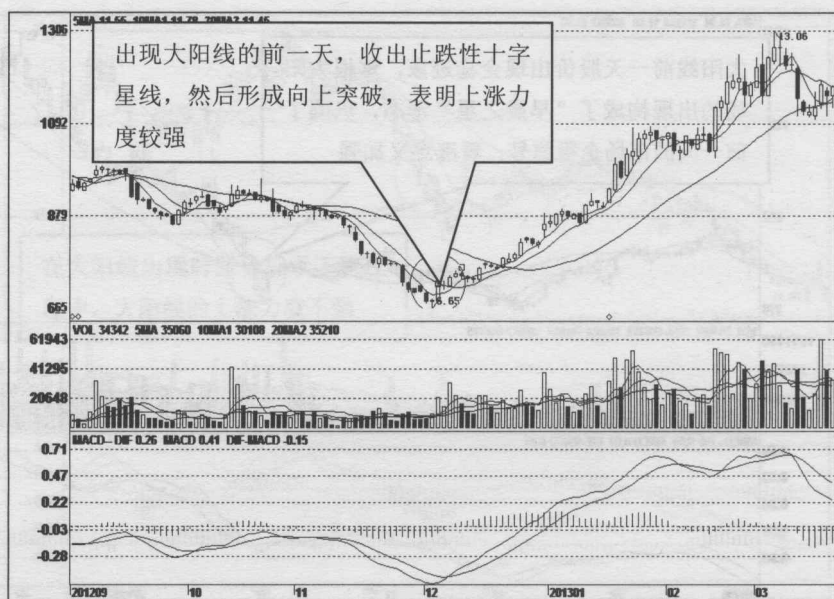


图 1-4

十字阳线表明下跌动能已经衰竭，低位抛压减轻，买盘加大，多空双方经过一天的争夺后，最终以十字阳线收盘。之后一根大阳线拔地而起，巩固了十字阳线的争夺成果。收盘价位越过了前面的阴线，表明下跌势头被成功扭转，确定筑底成功，市场发出看涨信号，因此后市出现震荡盘升行情。

出现这种形态的前提是发生在股价大幅下跌后的低位，前面一根K线有较长的下影线，并伴随较大的成交量，表明有买盘介入。在形成大阳线当天的上涨过程中，要有成交量的配合，且当天收盘在前面阴线实体的 1/2 以上，如能全部吞没前面的阴线实体则效果更佳。同时，要将这种形态与支撑位结合起来进行分析，如果股价下跌遇到重要支撑位时出现这种形态，则看涨意义更强。投资者遇到这种形态时，不妨先把它当作超跌反弹行情看待，然后静观其变。如能继续走强，则可以确认为底部，这时可以加大仓位。

在实盘操作中，这种形态可以参照“早晨之星”形态进行研判，具体应掌握以下几个方面的市场因素。

(1) 前面的十字线或小K线有一个小小的向下跳空缺口。当天大阳线小幅高开高走，会加强形态的效力。

(2) 大阳线的收盘价深入到前面大阴线的实体内。超过大阴线实体的 1/2 以上，则有助于增强形态的效力。通常插入越深，看涨意义越大。

(3) 大阳线的成交量要明显放大。超过前面两根K线成交量的三成以上，代表股价

在反弹时买盘积极，有利于后市见底回升。

(4) 这种形态出现在前期低点附近，其反转上涨的意义更大。出现在长期下跌的末期、暴跌之后、回调洗盘结束之时，其准确率较高。

### 3. 止跌回升的大阳线

股价经过持续的下跌调整后，做空能量释放结束，股价出现明显的企稳走势，市场重心渐渐上移，表现出强烈的上涨欲望。此时如果拉出一根大阳线，则表明市场底部成功确立，后市将出现强劲的上漲行情。

实盘中，底部经过一段时间的小阴小阳震荡整理后，突然间一根大阳线向上拉起，股价成功脱离底部区域，则表明下跌趋势被彻底扭转。这根大阳线的上涨力度又比前面第二种情况的大阳线强烈，此时投资者可以积极做多。

图 1-5，博瑞传播（600880）。股价经过长时间大幅下跌后，在底部出现震荡筑底走势。当股价再次回落到前期低点附近时，逢低买盘介入，股价出现止跌回升态势。2013 年 4 月 18 日，一根大阳线向上拉起，突破了 30 日均线的压制，股价成功脱离了底部区域，随后股价出现牛市上涨行情。

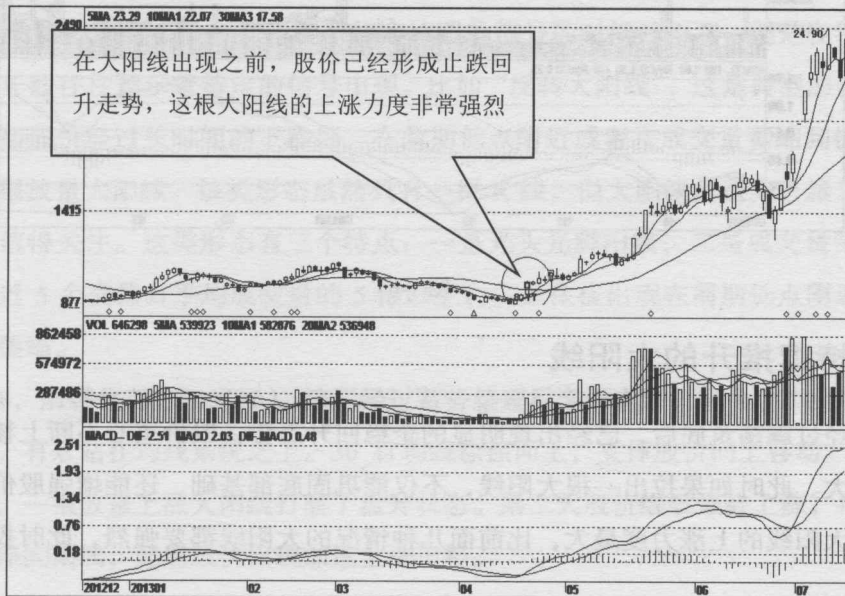


图 1-5

从图中可以看出，在大阳线出现之前的几天里，盘面上呈现小阴小阳走势，说明股价的下跌力度已经衰竭。特别是出现大阳线的前一天，一根中阳线已经将前面 7 根小阴小阳



线踩在脚下，显示市场已经出现止跌回升态势。这时一根大阳线乘胜而上，则进一步加强了市场多头气势。在大阳线出现之前的一段时间里，成交量极度低迷，说明市场抛压已经很轻，而产生大阳线时成交量温和放大，说明上涨得到了市场的积极响应。

图 1-6，白云山（600332）。股价经过充分的调整后，2012 年 12 月 4 日收出一根带长下影线的小阳线。此后几天股价渐渐向上推升，收出多根上涨小阳线，说明底部已经基本探明。12 月 10 日，出现一根涨停大阳线，巩固了前面几根小阳线的成果，并收在前面 9 根 K 线的最高位置，说明上涨势头非常强烈。股价在这根大阳线的收盘价附近短期震荡几天，随后出现稳步的上涨行情。

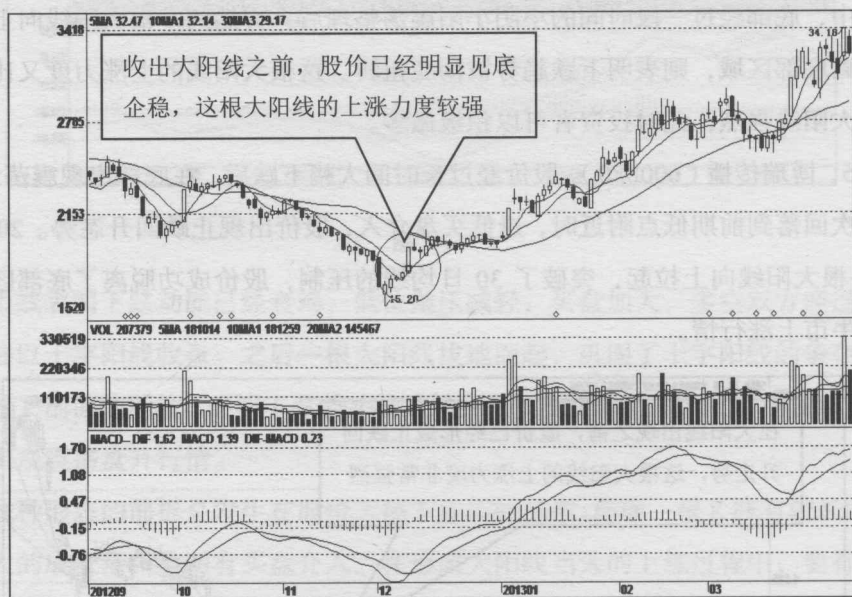


图 1-6

#### 4. 持续推升的大阳线

股价经过震荡筑底后，已经出现明显的企稳回升态势，股价重心不断上移，但总体涨幅并不大。此时如果拉出一根大阳线，不仅能巩固底部基础，还能增强股价的上涨速度。这根大阳线的上涨力度最大，比前面几种情况的大阳线都要强烈，此时投资者可以大胆做多。

图 1-7，新安股份（600596）。股价在底部长时间处于震荡走势，反弹结束后再次回落到前期两个低点附近。这时开始构筑三重底形态，股价以小阴小阳的方式推升，并站在均线系统之上，市场重心开始上移。2013 年 1 月 9 日，拉出一根放量上涨大阳线后，第二天