

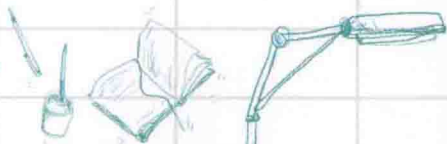
# Excel

## 数据处理与分析

- ✓ 自学视频170节
- ✓ 技巧视频617节
- ✓ 应用案例25类
- ✓ 报表资源830项
- ✓ 设计素材673个
- ✓ PPT资源68个

赛贝尔资讯 编著

- 数据输入与导入（视频：1小时18分）
- 规范数据的输入（视频：50分）
- 数据整理与编辑（视频：1小时15分）
- 数据查询（视频：36分）
- 数据计算（视频：1小时30分）
- 数据透视表（视频：35分）
- 图表（视频：46分）
- 高级分析（视频：57分）
- 行政数据处理与分析（视频：24分）
- HR数据处理与分析（视频：35分）
- 销售数据处理与分析（视频：41分）
- 生产管理数据处理与分析（视频：29分）
- 库存管理数据处理与分析（视频：28分）
- 商务决策数据处理与分析（视频：22分）
- 财务数据处理与分析（视频：28分）
- 投资预测数据处理与分析（视频：30分）



职场办公应用

# Excel 数据处理与分析

赛贝尔资讯 编著

清华大学出版社

北 京

## 内 容 简 介

《Excel 数据处理与分析》从全新的角度全面介绍了数据处理与分析的具体操作过程,帮助各行各业的工作人员快速、高效地完成各项工作。全书的内容与以下“同步配套视频讲解”内容一致。以下内容分别含在光盘中。

同步配套视频讲解(数据输入与导入、规范数据的输入、数据整理与编辑、数据查询、数据计算、数据透视表、图表、高级分析、行政数据处理与分析、HR 数据处理与分析、销售数据处理与分析、生产管理数据处理与分析、库存管理数据处理与分析、商务决策数据处理与分析、财务数据处理与分析、投资预测数据处理与分析)

操作技巧视频讲解资源库(Excel 技巧视频讲解、Word 技巧视频讲解、PPT 技巧视频讲解)

办公文档资源库(常见办公文档、公司管理流程、行政管理表格)

办公报表资源库(财务管理表格、行政管理表格、人力资源管理表格、营销管理表格)

办公 PPT 资源库(背景模板、岗位培训、企业文化、营销管理、入职培训)

设计素材资源库(各类图表、水晶字母、图案类、文件夹类、系统图标、翻页页面类)

本书充分考虑了日常数据处理与分析工作的需要,保障管理的完整流程,适合企业行政人员、财务管理人员阅读,也适合 Excel 应用爱好者作为参考书。

本书封面贴有清华大学出版社防伪标签,无标签者不得销售。

版权所有,侵权必究。侵权举报电话:010-62782989 13701121933

### 图书在版编目(CIP)数据

Excel 数据处理与分析/赛贝尔资讯编著. —北京:清华大学出版社,2015  
(职场办公应用)

ISBN 978-7-302-38472-4

I. ①E… II. ①赛… III. ①表处理软件 IV. ①TP391.13

中国版本图书馆 CIP 数据核字(2014)第 260800 号

责任编辑:赵洛育

封面设计:刘洪利

版式设计:魏 远

责任校对:王 云

责任印制:沈 露

出版发行:清华大学出版社

网 址: <http://www.tup.com.cn>, <http://www.wqbook.com>

地 址:北京清华大学学研大厦 A 座 邮 编:100084

社 总 机:010-62770175 邮 购:010-62786544

投稿与读者服务:010-62776969, [c-service@tup.tsinghua.edu.cn](mailto:c-service@tup.tsinghua.edu.cn)

质 量 反 馈:010-62772015, [zhiliang@tup.tsinghua.edu.cn](mailto:zhiliang@tup.tsinghua.edu.cn)

印 刷 者:清华大学印刷厂

装 订 者:北京市密云县京文制本装订厂

经 销:全国新华书店

开 本:185mm×260mm 印 张:24 插 页:6 字 数:568 千字

(附 DVD 光盘 1 张)

版 次:2015 年 4 月第 1 版

印 次:2015 年 4 月第 1 次印刷

印 数:1~4000

定 价:59.80 元

比较计划与实际销售收入

销售店面	计划销售收入	实际销售收入
A店	200	190
B店	180	120
C店	160	181.7
D店	200	141.6
E店	130	120



现金收入结构趋势分析

项目	2010年	2011年	2012年
经营活动现金收入	55.21%	58.18%	72.90%
投资活动现金收入	8.56%	6.42%	3.10%
筹资活动现金收入	35.23%	35.40%	24.00%
现金收入合计	100.00%	100.00%	100.00%

计划与实际收入比较分析

现金收入结构趋势分析

安全库存量预警表

产品编码	产品名称	规格型号	单位	订购日期	本月库存总量	本月出库总量	月末库存总量	最低安全库存量	是否预警
320001	宜家	植物相书架	件	8	19	20	8	5	0
320002	宜家	韩式简约书橱	件	9	9	7	11	5	0
320003	慕尚居	韩式书橱	件	7	12	9	10	5	0
320004	宜家	儿童床	件	7	10	10	9	5	1
320005	宜家	韩式简约书橱	件	8	10	9	9	5	0
320006	宜家	儿童床	件	8	40	3	43	5	0
320001	慕尚居	植物相书架	件	8	2	2	8	5	0
320002	宜家	韩式乡村风格单人床	件	7	18	12	13	5	0
320003	宜家	韩式田园风格夜台	架	5	15	5	15	5	0
320004	宜家	欧美式 梅斯相框	件	4	17	18	3	5	1
320005	宜家	韩式乡村风格单人床	件	11	15	16	10	5	0
320006	宜家	仿古实木手工雕花脚床边三件套	架	4	15	5	14	5	0
J20001	慕尚居	露达相	件	5	20	5	20	5	0
J20002	慕尚居	时尚办公室用相框	件	7	8	8	6	5	0

利润总额及其构成分析

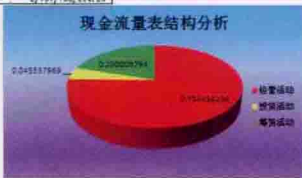
项目	上年实际数	本年计划数	本年实际数	利润增长率	利润完成率
主营业务利润	2150	28500	31500	47.54%	18.07%
其他业务利润	936	1050	1150	22.99%	9.52%
营业利润	2535	31500	36500	43.98%	15.87%
利润总额	3395	41500	44500	33.43%	7.22%

安全库存量预警表

利润总额及其构成分析

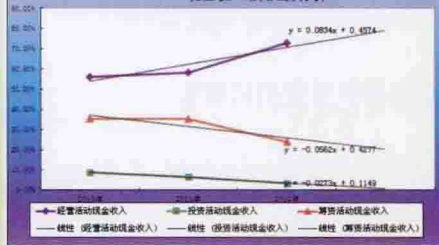
现金流量表结构分析

公司名称	所属集团	制表部门	财务科	单位:元
现金流量	经营活动	投资活动	筹资活动	合计
现金流入	8,815,547,212.82	539,094,639.00	2,338,898,093.70	11,693,539,945.52
现金流出	7,494,592,128.91	27,217,182.88	1,455,058,852.89	9,976,868,164.68
现金流量	1,260,955,083.91	494,877,456.12	883,839,240.81	2,649,671,580.84



现金流量表结构分析

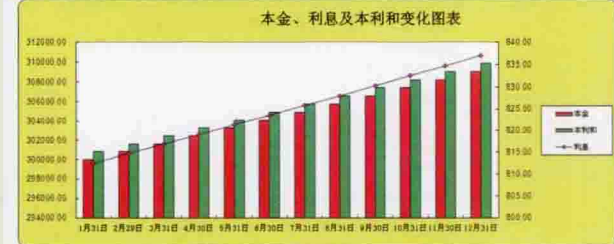
现金收入结构趋势分析



现金收入结构趋势分析

存款复利终值计算及资金变动分析

日期	1月31日	2月29日	3月31日	4月30日	5月31日	6月30日	7月31日	8月31日	9月30日	10月31日	11月30日	12月31日
本金	300000.00	300811.80	301617.20	302444.11	303263.21	304084.58	304908.12	305733.82	306561.85	307392.22	308224.74	309059.52
利息	812.50	816.70	818.91	819.12	821.34	823.56	825.79	828.03	830.27	832.51	834.76	837.04
本息和	300812.50	301628.50	302444.11	303263.22	304084.58	304908.12	305733.82	306561.85	307392.22	308224.74	309059.52	309898.56



复利现值计算及资金变动分析

销售收入与成本对比分析

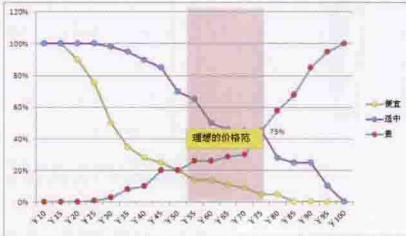
月份	销售收入	销售成本
1月	¥10,652.00	¥7,903.50
2月	¥10,956.00	¥8,013.50
3月	¥11,528.00	¥8,352.40
4月	¥9,562.00	¥7,215.50
5月	¥9,623.00	¥7,218.80
6月	¥10,523.00	¥7,885.60
7月	¥11,252.00	¥7,925.80
8月	¥12,536.00	¥8,324.20
9月	¥8,526.00	¥6,582.40
10月	¥8,027.00	¥6,234.60
11月	¥9,623.00	¥7,251.50
12月	¥9,868.00	¥7,090.28
合计	¥122,576.00	¥89,998.68

销售收入与销售成本对比分析



### 价格敏感度分析

	¥10	¥15	¥20	¥25	¥30	¥35	¥40	¥45	¥50	¥55	¥60	¥65	¥70	¥75	¥80	¥85	¥90	¥95	¥100
销量	100%	100%	90%	75%	50%	35%	25%	20%	14%	14%	11%	9%	5%	5%	0%	0%	0%	0%	0%
毛利	100%	100%	100%	100%	86%	65%	60%	85%	70%	65%	60%	48%	45%	28%	25%	25%	10%	0%	0%
费用	0%	0%	0%	1%	3%	8%	10%	20%	20%	28%	26%	29%	30%	45%	58%	68%	85%	95%	100%



### 全年费用支出分析

费用类别	实际	预算	占总支出占比%	预算-实际(差异)	差异率%
差旅费	4752	8000	4.74%	3248	40.60%
餐饮费	4530	4000	4.52%	-530	-13.25%
办公费	4338	8000	4.33%	3662	45.78%
业务招待费	15380	18000	15.34%	2620	14.56%
会务费	10700	12000	10.67%	1300	10.83%
招聘培训费	1600	3000	1.60%	1400	46.67%
通讯费	5717	5000	5.70%	-717	-14.34%
交通费	1138	2000	1.14%	862	43.10%
福利	6600	4000	6.58%	-2600	-65.00%
外加工费	39200	8000	39.11%	-31200	-390.00%
设备修理费	6280	15000	6.27%	8720	58.13%
其他	0	4000	无	4000	无
总计	100235	91000	100.00%	-9235	-10.15%

### 价格敏感度分析

日常费用支出统计表

日期	管理费	租金费	物业费
2012年7月	¥ 1,300.00	¥ 1,500.00	¥ 1,400.00
2012年8月	¥ 1,100.00	¥ 1,700.00	¥ 1,300.00
2012年9月	¥ 900.00	¥ 1,800.00	¥ 1,400.00
2012年10月	¥ 1,700.00	¥ 1,300.00	¥ 1,600.00
2012年11月	¥ 1,400.00	¥ 1,100.00	¥ 1,660.00
2012年12月	¥ 1,300.00	¥ 1,300.00	¥ 1,770.00

使用移动平均法预测

日期	管理费	租金费	物业费
2013年1月	¥ 1,200.00	¥ 1,600.00	¥ 1,650.00
2013年2月	¥ 1,245.00	¥ 1,280.00	¥ 1,660.00
2013年3月	¥ 1,245.00	¥ 1,330.00	¥ 1,690.00
2013年4月	¥ 1,300.00	¥ 1,450.00	¥ 1,670.00
2013年5月	¥ 1,400.00	¥ 1,200.00	¥ 1,715.00
2013年6月	¥ 1,300.00	¥ 1,450.00	¥ 1,710.00

使用平滑指数法预测

日期	管理费	租金费	物业费
2013年1月	¥ 1,300.00	¥ 1,500.00	¥ 1,400.00
2013年2月	¥ 1,160.00	¥ 1,640.00	¥ 1,760.00
2013年3月	¥ 1,041.00	¥ 1,074.00	¥ 1,305.00
2013年4月	¥ 1,302.30	¥ 1,385.20	¥ 1,371.90
2013年5月	¥ 1,430.65	¥ 1,245.46	¥ 1,633.45
2013年6月	¥ 1,409.21	¥ 1,433.94	¥ 1,652.04

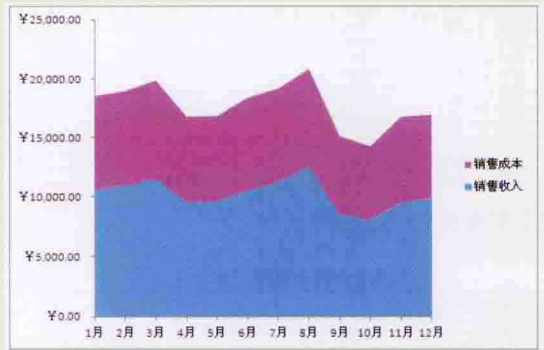
移动平均



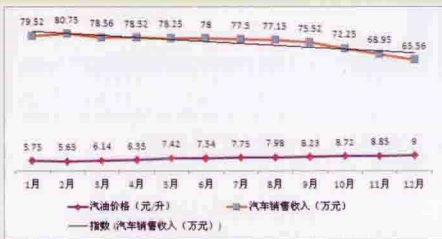
指数平滑



### 全年支出分析表



### 日常费用支出预算表



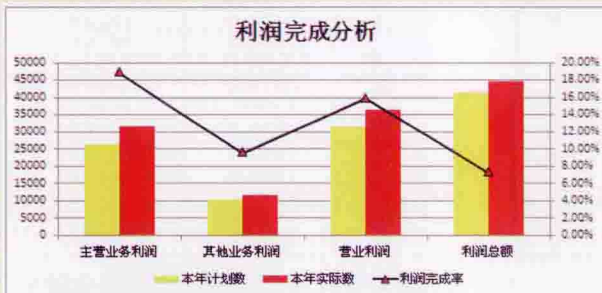
### 销售收入与销售成本对比分析

月份	销售收入	销售成本	销售成本率
1月	¥10,463.80	302.36	2.9%
2月	¥10,956.00	645.12	5.9%
3月	¥11,828.80	688.38	5.8%
4月	¥9,562.00	563.23	5.9%
5月	¥9,623.00	336.25	3.5%
6月	¥10,623.00	728.45	6.8%
7月	¥11,262.00	693.22	6.2%
8月	¥12,936.00	302.23	2.3%
9月	¥8,926.00	242.21	2.7%
10月	¥6,007.00	228.21	3.8%
11月	¥9,523.00	336.23	3.5%
12月	¥9,888.00	358.21	3.6%
合计	¥122,748.00	6743.81	

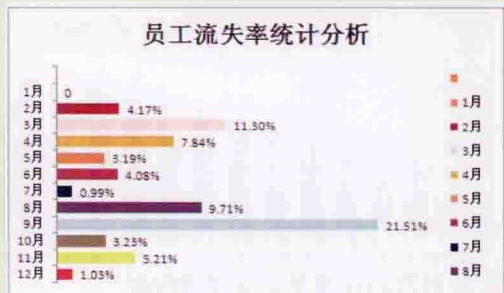
销售员月回收款项分析

客户名称	销售员	本月回收款金额	本月应收款总额	回收率
天天	陈明刚	98.5	78.8	80.0%
美佳	南国瑞	135.2	101.2	74.9%
康家保	慕雪	45.6	33.3	73.0%
名利	陈莹	110.3	80	72.5%
蓝天	陈浩	78.9	50	63.4%
天天来	林徐	358	125	34.9%
豪富	王杰	78	25.8	33.1%
凌云	张洁	65	20	30.8%
永发	周蕾	123.5	15	12.1%

### 销售收入因素分析



### 销售收入与税金对比分析



### 利润总额及其构成分析

### 员工流失率统计分析





销售额和市场占有率统计表

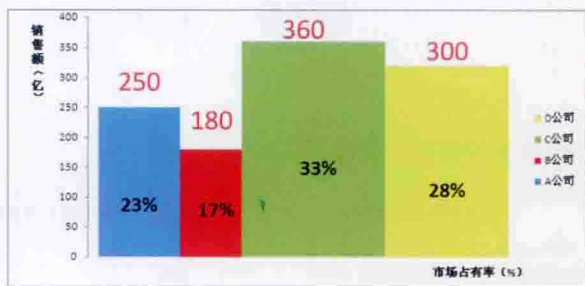
企业名称	销售额 (亿)	市场占有率
A公司	250	23%
B公司	180	17%
C公司	360	33%
D公司	300	28%
合计	1090	100%

X轴	A公司	B公司	C公司	D公司
0		250		
4		250		
4			180	
7			180	
7				360
14				360
14				
14				320
20				320

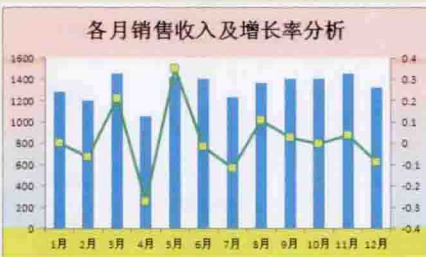
  

0	X轴	Y轴一	Y轴二
4	2	250	125
7	5.5	180	90
14	10.5	360	180
20	17	300	150



不同宽柱形图分析销售数据

月份	销售收入 (万元)	销售收入增长率
1月	1280.78	0
2月	1200	-6%
3月	1452.3	21%
4月	1054.2	-27%
5月	1420	35%
6月	1401	-1%
7月	1235	-12%
8月	1365.5	11%
9月	1402.1	3%
10月	1400	0%
11月	1452	4%
12月	1320	-9%



不同职位薪资比较图

职位	基本薪资
销售类	¥ 1,800.00
客户服务类	¥ 2,150.00
财务类	¥ 2,350.00
项目管理类	¥ 2,950.00
人力资源类	¥ 2,250.00
行政后勤类	¥ 2,150.00

各月销售收入及增长率分析

不同职位薪资比较图

贷款偿还进度及完成比例分析

贷款基本资料

贷款金额	280000
贷款期限	5
贷款利率	5.50%
每月还款	¥47,377.87
应还总额	¥5,478.53

计划还款额实际还款额

年份	期数	计划还款额	实际还款额
2011		¥ 67,377.67	¥ 35,126.91
2012	1	¥ 5,478.53	¥ 3,019.42
	2	¥ 5,478.53	¥ 3,059.77
	3	¥ 5,478.53	¥ 3,052.22
	4	¥ 5,478.53	¥ 3,068.76
总计		¥ 89,291.76	¥ 47,303.07

还款进度分析

计划还款额	¥ 47,303.07	data1	8.45%	data4	20.49%
已还还款额	16.89%	data2	41.55%	data5	23.51%
计划还款比例	52.98%	data3	50.00%	data6	50.00%

贷款后还款进度

计划还款比例

货币资金支付能力分析

货币资金支付项目	金额	货币资金支付项目	金额
1. 银行存单	¥ 41,732.00	1. 银行存单	¥ 60,132.00
2. 现金	¥ 532.00	2. 应付账款	¥ 22,132.00
3. 应收账款	¥ 100,132.00	3. 应付工资	¥ 40,132.00
4. 其他应收款	¥ 3,132.00	4. 应付利息	¥ 4,132.00
		5. 其他应付款	¥ 2,132.00
合计	¥ 145,528.00	合计	¥ 128,660.00
不足额	¥ -	货币余额	¥ 16,868.00
平衡	¥ 145,528.00	平衡	¥ 145,528.00
货币资金支付能力	¥ 1.66	支付能力较强	

货币资金周转率

货币资金期初余额	¥ 1,713,200.00
本期货币余额	¥ 2,113,260.00
周转比例	80.00%
货币资金期末余额	¥ 1,795,000.00
周转率	2.01

贷款偿还进度及完成比例分析

货币资金支付能力分析



### 客户销售利润排名

客户名称	销售收入	销售利润	利润率	排名
布洛克家居	¥760,136.00	¥30,492.32	4.06%	5
永嘉家居有限公司	¥519,978.00	¥109,633.39	21.08%	2
百家汇家居世界	¥232,312.00	¥99,245.52	42.72%	1
利耘大商场	¥810,436.00	¥37,056.52	4.57%	3
白马家具	¥766,184.00	¥31,253.25	4.08%	4
合计	¥3,079,045.00	¥307,681.00		

各客户利润率比较图



各客户利润结构图



### 客户销售利润排行榜

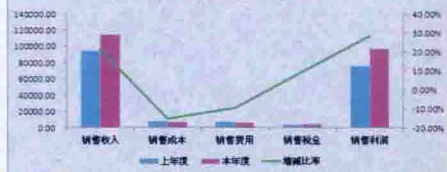
客户信用等级分析表

客户名称	信用等级	信用等级	信用等级	信用等级	信用等级	信用等级	信用等级
布洛克家居	AA	BB	CC	DD	EE	FF	GG
永嘉家居有限公司	AA	BB	CC	DD	EE	FF	GG
百家汇家居世界	AA	BB	CC	DD	EE	FF	GG
利耘大商场	AA	BB	CC	DD	EE	FF	GG
白马家具	AA	BB	CC	DD	EE	FF	GG

销售利润年度比较图

项目	上年度	本年度	增减比率
销售收入	94642.11	114528.49	21.01%
销售成本	8338.85	7078.38	-16.12%
销售费用	6858.82	6209.40	-9.47%
销售税金	3878.08	4243.76	9.43%
销售利润	75716.36	97146.95	28.30%

销售利润年度比较图



### 客户信用等级分析表

### 销售利润年度比较表

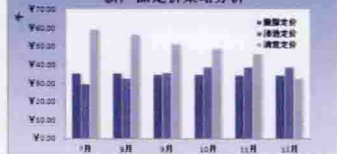
新产品定价策略分析

单位成本	期望定价	¥258.00	净定价	¥102.00	期望定价	¥168.00		
7月	200	0	1800	-10%	12%	800	-2%	10%
8月	200	0	1800	-10%	10%	800	-2%	12%
9月	200	1.00%	1800	-10%	8%	800	-2%	16%
10月	200	1.00%	1800	-10%	7%	800	-2%	18%
11月	200	2.00%	1800	-10%	6%	800	-2%	20%
12月	200	2.00%	1800	-10%	6%	800	-2%	30%

定价策略分析

月份	期望定价	净定价	期望定价
7月	¥35,800.00	¥29,940.00	¥39,640.00
8月	¥35,800.00	¥33,000.00	¥36,960.00
9月	¥35,094.00	¥36,060.00	¥51,304.00
10月	¥35,094.00	¥39,120.00	¥48,896.00
11月	¥34,568.00	¥39,120.00	¥46,208.00
12月	¥34,568.00	¥39,120.00	¥32,768.00
半年期望	¥210,604.00	¥218,360.00	¥298,064.00
平均期望	¥35,084.00	¥36,060.00	¥49,344.00

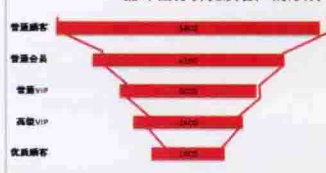
新产品定价策略分析



优质顾客分析漏斗图

顾客类型	顾客人数	辅助数据
普通顾客	5800	0
普通会员	4200	800
普通VIP	3000	1400
高级VIP	2400	1700
优质顾客	1600	2100

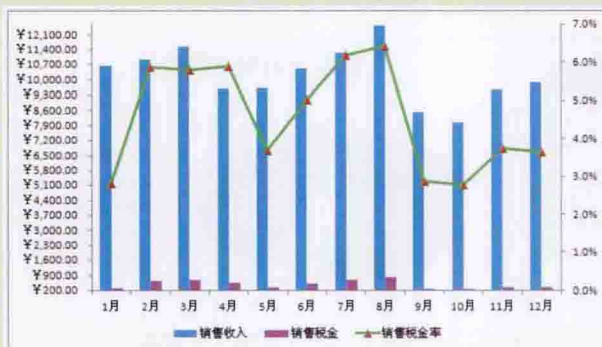
漏斗图分析优质客户的形成



### 新产品定价策略分析

### 优质顾客分析漏斗图





销售收入与税金对比分析

销售收入因素分析

时间	1月	2月	3月	4月	5月	6月	7月	8月	9月	10月	11月	12月
汽油价格(元/升)	5.78	5.85	6.14	6.35	7.42	7.54	7.75	7.98	8.23	8.72	8.85	9
汽车销售收入(万元)	79.5	80.8	78.6	78.5	78.3	78	77.5	77.2	75.5	72.3	69	65.6

销售收入因素分析

公司员工流失率统计分析

时间	在职人数	较上月减少人数	较上月增加人数	人员变动原因	人员流失率
1月	120	0	0		0
2月	115	5	0	一、人员减少原因	4.17%
3月	102	10	3	1.奖金绩效奖金影响, 公司人员重新进行编制。	11.50%
4月	94	0	8	2. 工资停发问题;	7.84%
5月	98	0	3	3. 工作环境问题;	3.19%
6月	101	1	3	4. 管理制度问题;	4.00%
7月	103	0	1	5. 培训工作和用人机制相适应;	0.99%
8月	93	8	2		9.71%
9月	93	10	10	二、人员增加原因	21.51%
10月	96	1	2	1. 人员流失补充;	3.22%
11月	97	0	5	2. 扩大经营项目	5.21%
12月	101	1	0		1.02%

员工流失率统计分析

产销量与资金变化情况资料

年度	产销量(万件)	资金占用量(万元)
2007	780	655
2008	730	630
2009	630	580
2010	830	680
2011	930	730
2012	1030	780

高点法资金需要量预测

项目	产销量(万件)	资金占用(万元)
产销量高点	1030	780
产销量低点	630	580
预测方程变量项b	0.50	
预测方程常数项a	265	
2013年预测值	1350	940.00

回归分析法资金需要量预测

项目	产销量(万件)	资金占用(万元)
预测方程变量项b	0.50	
预测方程常数项a	265.00	
2013年预测值	1350	940.00

资金需要预测分析

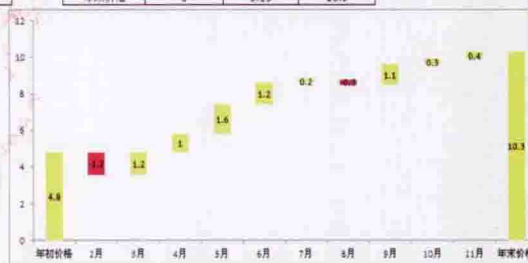
心理健康测评成绩分析

被测人	智力正常	情绪健全	意志健全	人格完整	人际关系和谐	与社会的协调一致	心理行为符合年龄特征	合计
王荣	6.9	9.7	8.5	9.8	7.5	7.5	9.5	59.3
周国菊	9.5	8.5	8.9	9.8	7.9	9.8	7.8	62.2
陶莉莉	9.5	8.9	9.8	8.8	9.8	8.5	9.5	64.6
王孝	9	9.8	7.8	9	9.8	8.8	8.5	62.7
韩霞	8.8	7.8	9.5	9.5	8.5	8.7	9.6	62.4
周杰	9.5	9.5	7.8	9	9.8	7.8	7.8	61.2
吴家梅	8.8	7.8	7.7	8.8	8.8	8.5	7.7	59.1
江涛	9.6	9.5	8	9.5	7.8	8.9	8	61.3
刘晨	8.9	8.8	7.6	9	7.8	9.5	7.6	59.2
王飞宇	8.7	9.6	9.6	8	7.8	7.8	9.6	61.1
吴华	9.8	8.9	9.8	8	9.5	8.9	9.8	64.7
丁悦	9.5	8.7	7.8	9.8	7.9	7.6	7.8	59.1
庄霞	9.5	9.8	9.8	7.8	9.8	8.8	8.8	65.3
陈满	7.5	8	7.8	8.4	9.9	9.5	9.5	60.6

心理健康测评成绩分析

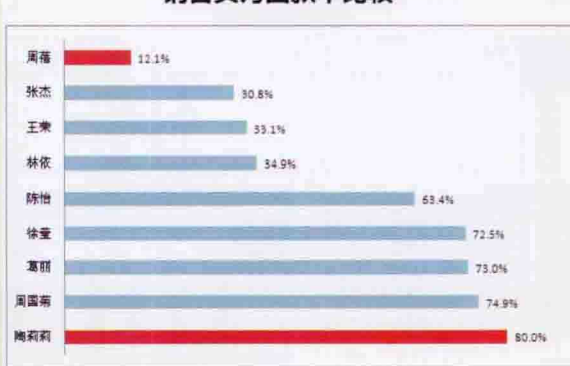
累积息浮图分析价格涨跌变化

日期类别	年初值	数据类别	期初值	中评值	结束值
年初价格	4.8	年初价格	0	2.4	4.8
2月	-1.2	2月	4.8	4.2	3.6
3月	1.2	3月	3.6	4.2	4.8
4月	1	4月	4.8	5.3	5.8
5月	1.6	5月	5.8	6.6	7.4
6月	1.2	6月	7.4	8	8.6
7月	0.2	7月	8.6	8.7	8.8
8月	-0.3	8月	8.8	8.65	8.5
9月	1.1	9月	8.5	9.05	9.6
10月	0.3	10月	9.6	9.75	9.9
11月	0.4	11月	9.9	10.1	10.3
年末价格	10.3	年末价格	0	5.15	10.3



柱形图分析价格涨跌变化

销售员月回款率比较



销售员月回收款项分析

# 前言

## Preface

随着社会信息化的蓬勃发展，如今的企业与个人都面临着前所未有的压力与挑战。过去粗放式、手工式的各项数据管理和处理已经明显不能适应社会的需要，激烈的竞争要求企业的财务管理、市场分析、生产管理，甚至日常办公管理必须逐渐精细和高效。Excel 作为一个简单易学、功能强大的数据处理软件已经被广泛应用于各类企业日常办公中，也是目前应用最广泛的数据处理软件之一。

但是，很多用户应用 Excel 仅仅限于建立表格和进行一些简单的计算，对于 Excel 在财会、审计、营销、统计、金融、工程、管理等各个领域的应用知之甚少。其实，Excel 提供了功能齐全的函数计算和分析工具，如果能熟练地运用它来进行数据分析，必将获取更为精确的信息，并大大提高工作效率，从而增强个人以及企业的社会竞争力。

在大数据时代，在市场、财务、统计、管理、会计、人力资源、营销、工程等领域的日常办公中，掌握 Excel 这个利器，必将让工作事半功倍，简捷高效！

## 这本书编写有什么特点

**案例讲解：**相信绝大多数读者朋友对办公软件已经有了一定了解，但是，大多数仅仅限于了解最基本的操作，真正制作一些稍具专业的应用，就无从下手了。为了帮助读者朋友快速学习这些内容，本书采用多个实例、案例，希望读者朋友能照猫画虎，拿来就用。

**贴近职场：**本丛书是由行业团队创作的，所有写作实例的素材都是选用真实的工作数据，这样读者可以即学即用，又可获得行业专家的经验、提示、技巧等。

**好学实用：**本丛书以行业应用为主，但并非开篇即介绍专业知识，而是准备了预备基础的铺垫，即书中的“基础知识”。这样是为了降低学习门槛，增强易读性。

章节经过仔细斟酌和合理划分，例如，尽量将不易学习的案例简化成多个便于读者学习的小实例，而且彼此之间的数据关联也不脱节。

另外，讲解步骤简明扼要，更加符合现在快节奏的学习方式。

**要点突出：**本书内容讲解过程中，遇到关键问题和难点问题时会以“操作提示”、“公式解析”、“知识拓展”等形式进行突出讲解，不会让读者因为某处的讲解不明了、不理解而产生疑惑，而是让读者能彻底读懂、看懂，避免走弯路。

**配套丰富：**为了方便读者学习，本书配备了教学视频、素材源文件、模板及其他教学视频等海量资源。



## 丛书写给谁看

丛书品种分了不同方向，读者可结合自己的工作选择合适的品种。

**从事人力资源管理的 A 女士：**在日常工作中，经常需要对人力资源数据进行整理、计算、汇总、查询、分析等处理。熟练掌握并应用此书中的知识进行数据分析，可以自动得出所期望的结果，化解人力资源管理工作中的许多棘手问题。

**从事公司行政管理工作的 B 先生：**行政管理中经常需要使用各类数据管理与分析表格，通过本书的学习可以轻松、快捷地学习和切入实际工作，以提升行政管理人员的数据处理、统计、分析等能力。

**从事多年销售管理工作的 C 先生：**从事销售管理工作多年，经常需要对销售数据进行统计和分析，对于销售表格的掌握已经很熟练，但对于众多的管理表格也未必记得。此书还可作为案头手册，在需要查询时翻阅。

**从事财务管理工作的 D 主管：**从事财务工作多年的工作人员，对于财务表格的掌握已经很熟练，想在最短时间内学习大量的相关表格制作与数据分析功能的应用，通过本书，一定能在最短时间内提升对 Excel 的应用能力。

**作为培训机构的使用教材：**此书是一本易学易懂、快学快用的实战职场办公用书，也适合培训机构作为教材。

## 学习这本书时有疑难问题怎么办

读者在学习的过程中，如果遇到一些难题或是有一些好的建议，欢迎和我们直接通过新浪微博在线交流。关于本书共性的问题，我们会在这个微博上予以发布。



新浪微博  
weibo.com

<http://weibo.com/u/2656251245>

## 本书光盘有了问题怎么办

本书光盘在使用中极个别可能会出现打不开等问题，可以从如下方面解决：

1. 视频如果无法播放或者只有声音没有图像，建议先下载 TSCC.exe 小软件，双击后安装到电脑上。

2. 本书光盘内容是教学视频、素材和源文件等，并没有微软 Office 2010 办公软件，读者可以登录微软中国官方商城的网站 <http://www.microsoftstore.com.cn/> 购买。或者到当地电脑城购买。

3. 有万分之一的光驱可能无法识别本书光盘，此时建议多试几台电脑，然后把文件复制到可以识别本书光盘的电脑上，之后通过 U 盘等工具再复制到自己的电脑上使用。



Note



4. 极个别光盘盘面上有胶等异物不能读取，建议先用酒精擦拭干净之后再读。
5. 排除以上方面仍无法使用的话，建议拨打光盘背面的技术支持电话。

## 本书光盘都有些什么内容



Note

### 1. 170 节同步配套视频讲解，让读者以最快的方式学习

视频讲解了如下内容：数据输入与导入、规范数据的输入、数据整理与编辑、数据查询、数据计算、数据透视表、图表、高级分析、行政数据处理与分析、HR 数据处理与分析、销售数据处理与分析、生产管理数据处理与分析、库存管理数据处理与分析、商务决策数据处理与分析、财务数据处理与分析、投资预测数据处理与分析。

### 2. 提供全书实例素材、源文件、效果图等，方便完全按照书中步骤操作

本书中所有例子的素材、源文件都在光盘中，读者不必自行输入或者制作，可直接复制或调用，完全按照书中步骤操作，并可对照效果图查看结果。

### 3. 操作技巧视频讲解资源库

213 个 Excel 技巧视频讲解、225 个 PPT 技巧视频讲解、179 个 Word 技巧视频讲解，寻找办公捷径，提高办公效率。

### 4. 办公文档资源库

81 个常见办公文档、12 个公司管理流程文档、129 个行政管理表格，模板改改拿来就能用，提高办公效率必备。

### 5. 办公报表资源库

207 个财务管理表格、205 个行政管理表格、211 个人力资源管理表格、207 个营销管理表格，模板改改拿来就能用，提高办公效率必备。

### 6. 办公 PPT 资源库

25 个背景模板、11 个岗位培训模板、9 个企业文化模板、10 个营销管理模板、13 个入职培训模板，模板改改拿来就能用，提高办公效率必备。

### 7. 设计素材资源库

600 余各类图表、水晶字母、图案类、文件夹类、系统图标、翻页页面类，美化文档必备。

## 此书的创作团队是什么人

本丛书的创作团队都是长期从事行政管理、人力资源管理、财务管理、营销管理、市



场分析以及教育/培训的工作人员，还有微软办公软件专家。他们在计算机知识普及、行业办公中具有多年的实践经验。

本书由赛贝尔资讯组织编写，参与编写的人员有：陈媛、汪洋慧、周倩倩、王正波、沈燕、杨红会、姜楠、朱梦婷、音凤琴、谢黎娟、许琴、吴祖珍、吴保琴、毕胜、陈永丽、程亚丽、高亚、胡凤悦、李勇、牛雪晴、彭丹丹、阮厚兵、宋奇枝、王成成、夏慧文、王涛、王鹏程、杨进晋、余曼曼、张发凌等，在此对他们表示诚挚的感谢！



Note

## 寄语读者

亲爱的读者朋友，千里有缘一线牵，感谢您在茫茫书海中找到了本书，希望她架起您和我们之间学习、友谊的桥梁，希望她能使您的办公工作更加高效和专业，希望她成为您成长道路上的铺路石。

赛贝尔资讯

# 精品图书 推荐阅读

“高效办公视频大讲堂”系列丛书为清华社“视频大讲堂”大系中的子系列，是一套旨在帮助职场人士高效办公的从入门到精通类丛书。全系列包括8个品种，含行政办公、数据处理、财务分析、项目管理、商务演示等多个方向，适合行政、文秘、财务及管理人员使用。全系列均配有高清同步视频讲解，可帮助读者快速入门，在成就精英之路上助你一臂之力。

另外，本系列丛书还有如下特点：

成就职场精英  
享受美好生活



1. 职场案例 + 拓展练习，让学习和实践无缝衔接
2. 应用技巧 + 疑难解答，有问有答让你少走弯路
3. 海量办公模板，让你工作事半功倍
4. 常用实用资源随书送，随看随用，真方便



(本系列丛书在各地新华书店、书城及当当网、亚马逊、京东商城有售)

# 精品图书 推荐阅读

“善于工作讲方法，提高效率有捷径。”清华大学出版社“高效随身查”系列就是一套致力于提高职场人员工作效率的“口袋书”。全系列包括11个品种，含图像处理与绘图、办公自动化及操作系统等多个方向，适合于设计人员、行政管理人员、文秘、网管等读者使用。

一两个技巧，也许能解除您一天的烦恼，让您少走很多弯路；一本小册子，也可能让您从职场中脱颖而出。“高效随身查”系列图书，教你以一当十的“绝活”，教你不加班的秘诀。



(本系列丛书在各地新华书店、书城及当当网、亚马逊、京东商城有售)

# 画卷

## 精品图书 推荐阅读

“画卷”系列是一套图形图像软件从入门到精通类丛书。全系列包括12个品种，含平面设计、3d、数码照片处理、影视后期制作等多个方向。全系列唯美、实用、好学，适合专业入门类读者使用。该系列丛书还有如下特点：

1. 同步视频讲解，让学习更轻松更高效
2. 资深讲师编著，让图书质量更有保障
3. 大量中小实例，通过多动手加深理解
4. 多种商业案例，让实战成为终极目的
5. 超值学习套餐，让学习更方便更快捷



(本系列丛书在各地新华书店、书城及当当网、亚马逊、京东商城有售)



## 精品图书推荐阅读

如果给你足够的时间，你可以学会任何东西，但是很多情况下，东西尚未学会，人却老了。时间就是财富、效率就是竞争力，谁能够快速学习，谁就能增强竞争力。

以下图书为大学艺术设计专业讲师和专职设计师联合编写，采用“视频+实例+专题+案例+实例素材”的形式，致力于让读者在最短时间内掌握最有用的技能。以下图书含图像处理、平面设计、数码照片处理、3d和效果图制作等多个方向，适合想学习相关内容的入门类读者使用。



个别实例效果展示



(本系列丛书在各地新华书店、书城及当当网、亚马逊、京东商城有售)