

撷珍集粹

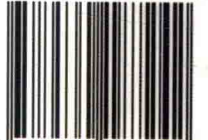
锦州市博物馆馆藏文物精品录



 吉林大学出版社



ISBN 978-7-5601-8724-2



9 787560 187242 >

定价：80.00元

撷珍集粹

锦州市博物馆馆藏文物精品录



吉林大学出版社

图书在版编目(CIP)数据

撷珍集粹:锦州市博物馆馆藏文物精品录/郑志宏主编,
——长春:吉林大学出版社,2012.8

ISBN 978-7-5601-8724-2

I. ①撷… II. ①郑… III. ①博物馆-历史文物-锦州市
-图录 IV. ①K872.313.2

中国版本图书馆CIP数据核字(2012)第178310号

书 名:撷珍集粹:锦州市博物馆馆藏文物精品录
作 者:郑志宏 主编

责任编辑:丛立新 责任校对:代红梅

吉林大学出版社出版、发行

开本:210×285 毫米 1/16

印张:12 字数:90千字

ISBN 978-7-5601-8724-2

封面设计:史策 王昭赢

锦州市兴达印务广告有限责任公司 印刷

2013年6月 第1版

2013年6月 第1次印刷

定价:80.00元

版权所有 翻印必究

社址:长春市明德路501号 邮编:130021

发行部电话:0431-89580026/28/29

网址:<http://www.jlup.com.cn>

E-mail:jlup@mail.jlu.edu.cn

撷珍集粹

锦州市博物馆馆藏文物精品录

编委会

主任：孙海滨

副主任：李晓军 王 硕 郑志宏

策 划：郑志宏 张 强 刘振陆 刘晓丽

主 编：郑志宏

副主编：刘振陆 田 野 张仲华

序

锦州地处辽宁西南部，南临渤海之滨，境内山峦起伏，医巫闾山逶迤于东北，松岭山脉横亘于西北，大凌河、小凌河、女儿河流过全境，物华天宝，人杰地灵，为我中华锦绣之地。

锦州历史悠久。考古材料证明，至少在新石器时代，这块土地上就有先民繁衍生息。早商时期，这里是夏家店下层文化的分布区，凌海水手营子发现的青铜连柄戈，据推测是一件权杖，突显了本地区在这一时期文化中的重要位置。历经燕、秦、汉、唐统治至辽代，太祖耶律阿保机“以汉俘建锦州”，始有锦州之名。

锦州古迹众多。现有国家重点文物保护单位10处，其中义县奉国寺始建于辽开泰九年（公元1020年），寺内大雄宝殿是世界上现存最大的单层辽代木结构建筑。北镇医巫闾山更是历史留给后人最珍贵的文化遗产，以亭台楼阁、摩崖碑刻、古刹殿堂而享誉海内外。自隋以降，作为“四大镇山”的“北镇”而闻名，元、明、清帝王登基后，都要到山下的北镇庙遥祭此山。这里还是风水绝佳的胜地，医巫闾山最高峰——望海峰脚下的龙岗子村，为辽代显陵和乾陵所在地，埋葬着三位辽代皇帝，是一处规模宏大的帝王陵墓群。

锦州市博物馆所在的广济寺古建筑群也是全国重点文物保护单位。由广济寺及塔、天后宫、昭忠祠、观音阁组成，保存完好，占地面积8140平方米，是一处蕴含丰厚历史文化的风景名胜。因此，锦州市博物馆就形成了古塔、寺庙、园林、馆舍合一的建筑格局，省内仅有，国内少见。

锦州市的文物事业起步上世纪的五十年代。1953年，锦州市博物馆成立，为地方综合性博物馆，其前身为辽西省地志博物馆筹备处。经过几代文博工作者的不懈努力，现收藏各个历史时期的瓷器、青铜器、书画等17大类文物近17000件（套）藏品，形成了较为完整的收藏体系，其中一、二级文物占有一

定的比例，商代青铜连柄戈和青铜铃俎为国内孤品，现已成为该馆的镇馆之宝。这些藏品有的是原东北博物馆（辽宁省博物馆）拨交，有的是考古发掘出土，有的是馆际间交换而来，还有一部分是来源于征购或捐赠。每一件藏品都凝聚着前辈文博工作者辛勤的汗水，无疑这种工作精神是最可宝贵的财富，希望锦州的文物遗产守望者们像爱护文物一样珍视它。

今天，锦州市博物馆的收藏、研究、展览已形成了自己的体系，这是来之不易的工作成果。感谢同志们为精心编辑《撷珍集粹——锦州市博物馆馆藏文物精品录》所付出的艰辛，本书收录了锦州市博物馆藏最具艺术观赏价值、最富锦州文化特色的文物精品170余件（套），可以让世人通过精美的文物了解本地区悠久的历史 and 灿烂的文化，同时，我也希望通过编辑出版这样一本内容丰富的馆藏文物精品集，既能纪念前辈，又足以鞭策后人。

古塔巍峨，凌水流长。祝愿锦州文博事业的明天更美好！

辽宁省文化厅副厅长、文物局局长



2013年6月

前言

锦州市博物馆前身为辽西省地志博物馆筹备处，其始建于1953年，如今在其发展史上已走过了六十个春秋。锦州市博物馆由广济寺古建筑群和新馆两部分组成。广济寺古建筑群是全国重点文物保护单位，由广济寺、广济寺塔、天后宫、昭忠祠、观音阁组成，占地面积8000余平方米；博物馆新馆位于广济寺古建筑群西侧，于2001年建成并投入使用，占地面积7000余平方米，建筑面积5700余平方米，其中展览面积2000余平方米。建馆以来，经过几代文博工作者半个多世纪的艰辛开拓，现已发展成为一座现代化的综合性博物馆，集收藏、保护、研究和展示于一体，是国家二级博物馆。

锦州市博物馆现有馆藏文物近一万七千件，其中珍贵文物一万五千余件。这些馆藏中一部分藏品为原东北博物馆（辽宁省博物馆）拨交而来；一部分为辽西及锦州地区出土的；还有一部分是征集的及馆际间交换而来，分陶瓷、书画、铜器、货币、玉器、石器、杂项等十七个门类。锦州市博物馆的馆藏考古发掘品方面主要以反映辽西走廊历史文明为主要特色，包括现在葫芦岛市管辖的绥中、兴城、建昌，阜新的彰武以及朝阳的部分地区出土的文物；传世品方面有宋代、辽金时期、明清时期及民国期间的部分精品陶瓷器，有明清时期及近现代许多著名书画家的书画作品，有各时期珍贵的铜器，有历代稀有货币，有清代部分玉雕精品等等。

作为地方综合性博物馆，就要充分展示锦州的历史风貌；展示锦州的经济、文化建设成果；展示锦州的风土民情。60年来，锦州市博物馆利用广济寺古建筑群及新馆展厅共推出大、中、小各种展览近200个。新馆的展览陈列以锦州市博物馆历年收藏和锦州地区出土文物为基本素材，吸收历史、文物、考古及相关学科的最新研究成果，借鉴各地博物馆的成功经验，形成了独具锦州特色的现代化展陈。新馆展厅内现设有《锦绣之州历史文明展》、《馆藏文物精品展》、《辽西古生物化石展》、《辽西节令习俗展》，此外，在新馆临时展厅每年都有10余个展览与观众见面。广济寺古建筑群根据其自身建筑特点、文化内涵，在天后宫院内设有《妈祖文化展》，在昭忠祠内设有《甲午忠魂展》，在广济寺院内设有《佛教文化艺术展》。展览总面积近3000平方米。

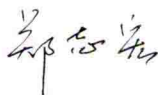
60年来，锦州市博物馆各项工作都有了新的起色，队伍不断壮大，现有专业技术人员37人，其中高级职称2人、中级职称24人。具有大专以上学历26人，占专业技

术人员总数的70%。在科学研究方面，60年来，专业人员共发表专业论著5部，在国家、省级专业刊物上发表专业论文80余篇，内容涉及考古发现与研究、博物馆学研究、文物鉴赏与研究、历史地理研究、文物建筑与研究等方面。

博物馆作为窗口单位，始终把社会效益放在首位，坚持面向社会、服务社会，现已成为辽宁省爱国主义教育基地、辽宁省国防教育基地、辽宁省科普教育基地、国家AAAA级旅游景区，并获得辽宁省精神文明建设标兵单位称号。

文物是历史的载体，是文明发展的缩影，是优秀文化传统的显现。源远流长的中华文明为我们留下了众多弥足珍贵的文化遗产，它对于彰显中华民族的伟大智慧和创造力、弘扬民族精神具有重要的意义。作为保护、研究、收藏、展示历史文化遗产和人类环境物证的博物馆，是一个城市的记忆，也是一个民族、一个国家传承文化的标志。所以，博物馆不仅是人类物质遗产的宝库，也是特殊的科学研究机构和教育机构，保护和传承文化是博物馆的终极使命。在锦州市博物馆建馆六十周年之际，我们将馆藏文物精品汇编成册，编制三本图录，分别是《斗色争妍——锦州市博物馆馆藏陶瓷精品录》、《翰墨飘香——锦州市博物馆馆藏书画精品录》、《撷珍集粹——锦州市博物馆馆藏文物精品录》。这是锦州市博物馆建馆60年来馆藏文物精品的首次集中面世，较为直观、详细地反映了锦州市博物馆馆藏文物的收藏情况。我们期待广大读者通过这三本图录了解这些文物的内涵与价值，发现其独特的审美特征和多姿多彩的风格面貌。另外编制《锦州市博物馆学术成果汇编》一书，这是锦州市博物馆历届文博工作者60年来刊发于学术杂志、报纸和各种论文集的重要论文之汇编，也收录了历届文博工作者在各种重要会议上宣读及讨论的论文。这些论文都是大家辛勤劳动、不断耕耘的结晶。论文集的出版，既是对广大专业人员60年来为锦州市博物馆兢兢业业、辛勤工作的高度肯定，更是为了激励大家一如既往，以积极进取、开拓务实的精神，为锦州市博物馆在新的起点上实现新跨越而扎实工作。

锦州市博物馆馆长



2013年6月于锦州

目录

1

001

铜器



2

025

铜镜



3

035

佛教器



4

056

货币



5

072

金银器



6

093

玉器



7

122

雕塑与工艺品



8

140

碑刻



9

142

陶瓷



10

161

书画

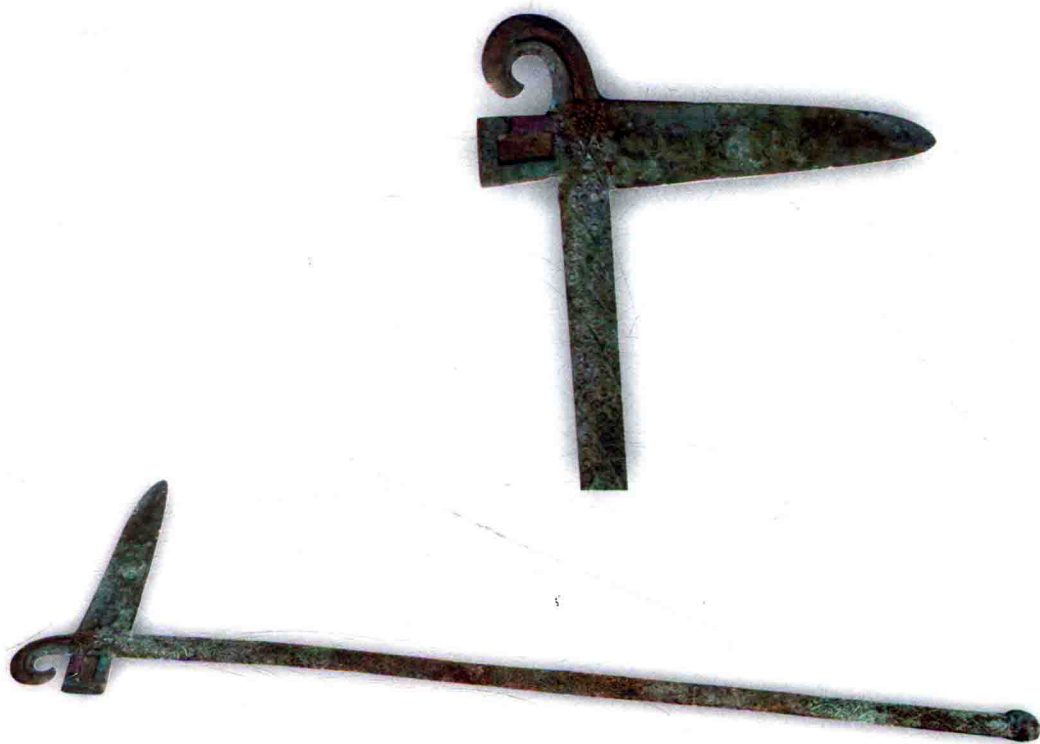


11

174

丝织





青铜连柄戈

商代（公元前16世纪——前11世纪）

通长80厘米 戈长19.5厘米 柄长73.5厘米

凌海市松山镇水手营子村出土

戈是中国古代特有的兵器，既可横击，又可钩援。这件连柄青铜戈，不仅具有夏到早商时期铜戈的基本特征，而且为铜柄（秘），戈头与秘连铸，极为罕见，是王权的象征物。此戈通长80厘米，重1105克，戈柄铸菱格连珠纹，规整精细，说明该时期本地区先民已掌握了铸造青铜容器的技术。



青铜戈

春秋时期（公元前770年——前476年）

通长22.5厘米 援长15厘米 宽3厘米

葫芦岛市乌金塘水库出土

此戈为长援，有上下刃，援中起脊。阑上有三穿，下胡较长，长方直内，内上有一穿，通体素面。该戈是春秋时期比较标准的一种兵器，对研究我国古代兵器的发展演变有重要的参考价值。



曲刃青铜短剑

春秋时期（公元前770年——前476年）
通长28.8厘米 曲刃宽5厘米 柄长4厘米
葫芦岛市乌金塘水库出土

此短剑是春秋时期的一种兵器，为双曲刃，呈琵琶形。中间起脊，尖节上部为六楞柱体，尖节下为圆锥体，脊部尖节凸起，柄为圆柱体。剑初行于西周，盛行于春秋战国时代，其用途是一种短兵器。此短剑是中国北方式青铜短剑的代表性器物，可为断代的标型器。



青铜异形戈

战国时期（公元前475年——前221年）

通长18.8厘米 宽16.5厘米

葫芦岛市邵集屯镇伞金沟村出土

此戈形制为双刃、双胡、双穿、双凹槽。中间起脊，短内，内长 $1.4 \times 2.4 \times 0.6$ 厘米，长直援。刃部锋利，形制特殊，对研究战国时期兵器的发展有重要的参考价值。



夔龙纹青铜矛

战国时期（公元前475年——前221年）

长19厘米 宽2.8厘米

葫芦岛市邵集屯镇徐家沟村出土

此器形为柳叶状，中脊与刃部之间有二道血槽，断面呈菱形。双面刃部饰四组兽面纹，通体饰云雷纹地，圆銎中空直达矛锋。现刃銎有残，一侧有鼻，用以固定矛和秘之用。先秦时期矛的发展是由短至长，由粗至细，纹饰也由繁至简。此矛细而长，对于研究战国时期兵器的发展有重要价值。



饕餮纹青铜铃俎

商代（公元前16世纪——前11世纪）

长33.5厘米 宽17.8厘米 高14.2厘米

义县稍户营子镇花尔楼村出土

俎是切肉、盛肉的砧板，是古代祭祀中不可缺少的礼器。此俎面为长方形盘，凹槽状。下面为两个相对的倒凹字形板足，板足面饰精致的饕餮纹，衬以云雷纹地；板足裆间两端各吊有扁圆形小铃一个，铃上均有对称的扉子，一铃为素面，另一铃饰有单层纹饰。其制作精美别致，为国内所仅见。