

萌系萝莉美少女 动作和构图

日本漫画大师倾情奉献
萌系萝莉画法权威指南

[日] (萌) 表现探求Circle
角丸圆 / 编著

日本漫画大师讲座

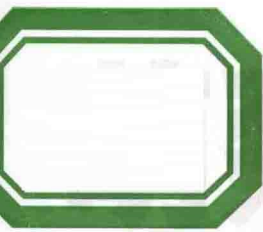
14

萌系萝莉漫画

“技法圣经”

解析漫画中萌系美少女动作
姿势和插画构图的绘制技巧

- 萝莉美少女服饰及动作
- 适用于萌系萝莉美少女
的插画构图
- 用萝莉服饰来创作插图



萝莉美少女

[日] (萌) 表现探求Circle 角丸圆 / 编著
陈丝纶 / 译

动作和构图



日本漫画大师讲座

14.



中国青年出版社

律师声明

北京市邦信阳律师事务所谢青律师代表中国青年出版社郑重声明：本书由日本 HOBBY JAPAN Co., Ltd 授权中国青年出版社独家出版发行。未经版权所有人和中国青年出版社书面许可，任何组织机构、个人不得以任何形式擅自复制、改编或传播本书全部或部分内容。凡有侵权行为，必须承担法律责任。中国青年出版社将配合版权执法机关大力打击盗印、盗版等任何形式的侵权行为。敬请广大读者协助举报，对经查实的侵权案件给予举报人重奖。

侵权举报电话

全国“扫黄打非”工作小组办公室

010-65233456 65212870

http://www.shdf.gov.cn

中国青年出版社

010-59521012

E-mail: cyplaw@cypmedia.com MSN: cyp_law@hotmail.com

Moe Lolita Fashion no Egakikata Utsukushii Kihon Pose kara Miseru Kouzu made

©Moe Hyogen Tankyu Circle, Tsubura Kadomaru / HOBBY JAPAN

All rights reserved.

Chinese (in simplified characters only) translation rights arranged with HOBBY JAPAN Co., Ltd.

through Toppan Printing Co., Ltd.

版权登记号：01-2014-1288

图书在版编目(CIP)数据

萌系萝莉美少女动作和构图 / (萌)表现探求 Circle, (日)角丸圆编著; 陈丝纶译. —北京: 中国青年出版社, 2014.5
(日本漫画大师讲座)

ISBN 978-7-5153-2361-9

I. ①萌… II. ①萌… ②角… ③陈… III. ①漫画—人物画技法 IV. ①J218.2

中国版本图书馆 CIP 数据核字 (2014) 第 067289 号

策划编辑：白 峥 唐丽丽

责任编辑：刘冰冰

助理编辑：徐 璐

封面设计：六面体书籍设计

唐 棣 邱 宏

书 名：日本漫画大师讲座⑭萌系萝莉美少女动作和构图

编 著：(日)(萌)表现探求 Circle 角丸圆

出版发行： 中国青年出版社

地 址：北京市东四十二条 21 号

邮政编码：100708

电 话：(010) 59521188 / 59521189

传 真：(010) 59521111

企 划：北京中青雄狮数码传媒科技有限公司

印 刷：利丰雅高印刷(深圳)有限公司

开 本：787 x 1092 1/16

印 张：11

版 次：2014 年 7 月北京第 1 版

印 次：2014 年 7 月第 1 次印刷

书 号：ISBN 978-7-5153-2361-9

定 价：39.80 元

日系萝莉美少女

[日] (萌)表现探求Circle 角丸圆 / 编著
陈丝纶 / 译

动作和构图



日本漫画大师讲座

14.



中国青年出版社

萝莉美少女房间中的小物件

在萝莉美少女的房间中，有很多搭配的小物件！

从大面穿衣镜到小配饰，本书将介绍各种物件的质感表现方法。



1 线稿

画的是一位美少女在照镜子，但是需要画出两个人相对的模样。为了让两个人姿势相同，选择让人物的视线不对准镜头。



草图方案 1



草图方案 2



第 1 页刊登画作的线稿

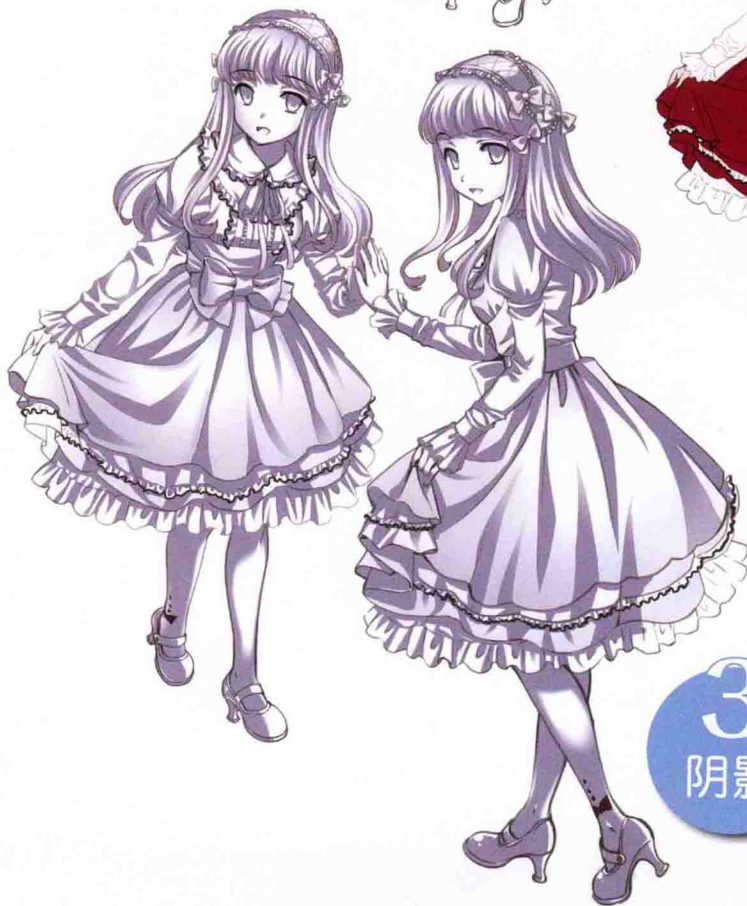
2 配色

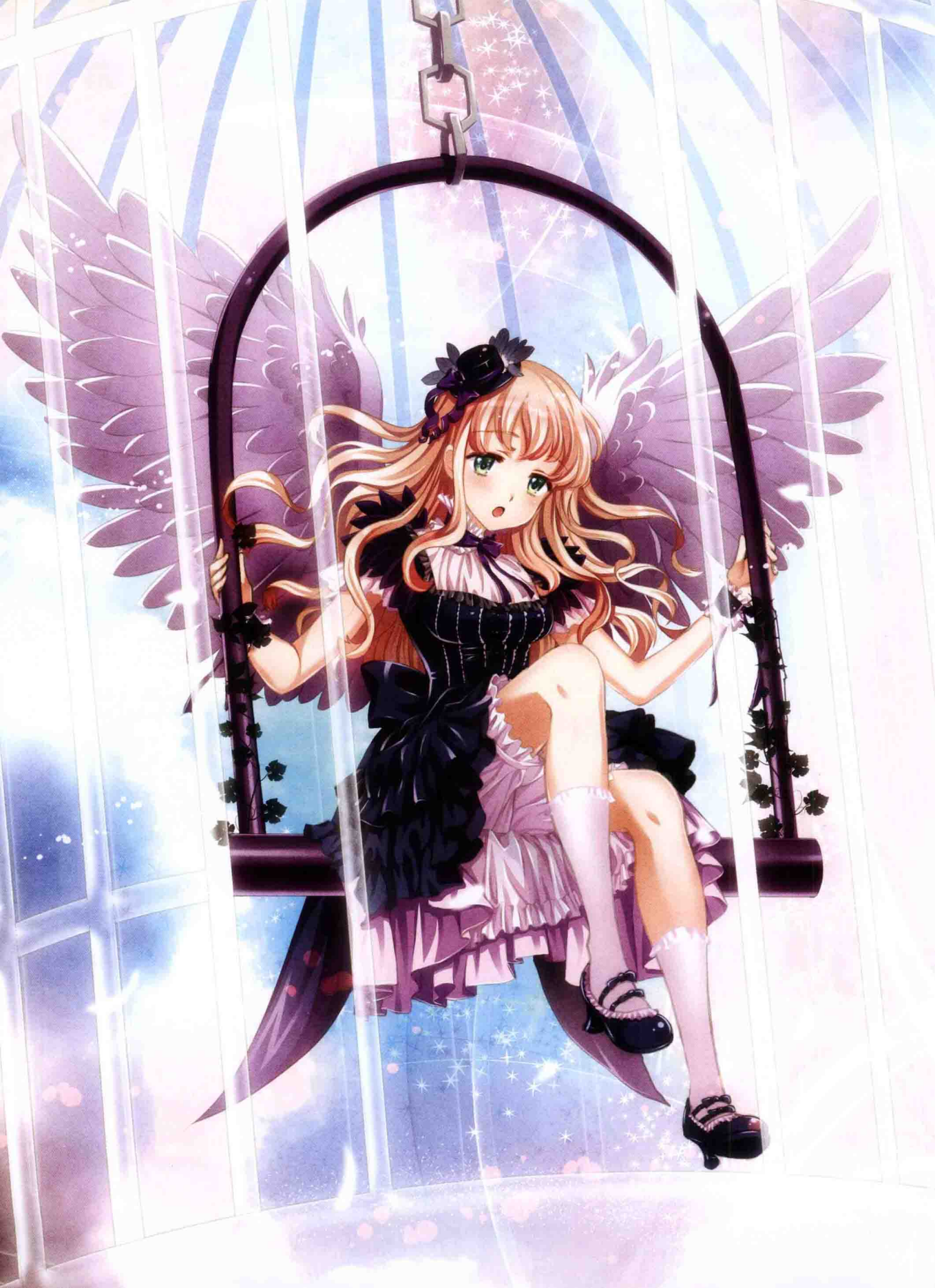
在涂底色时，镜子内的人物着色要稍微淡一些。尤其是深色不要比地面颜色深太多，注意调整。



3 阴影

画上阴影。阴影部分是对称的，不过要注意同样的服装从不同角度看上去的差别。光的方向是相同的。



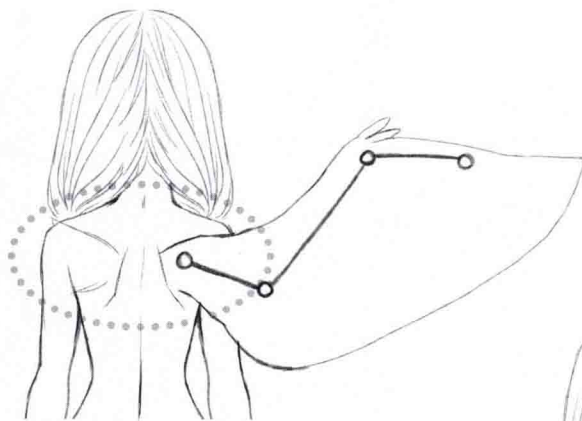


羽翼的表现

在魔幻的世界里会出现天使和鸟的羽翼。在萝莉美少女的身上，也经常会用羽翼作为点缀。下面我们来画一对长在肩胛骨上的羽翼。



左页的草图



粗略地画一个羽翼形状的轮廓。另外，画出羽翼的主要骨骼线条，让羽毛画起来更容易



在骨骼线上方设定一个点，引出呈放射线状的线条。由于是大致的轮廓线，可以不用画得那么精确

最后在靠近身体的内侧画小羽毛，外侧画出大一些的羽毛



根据实际羽毛的模样进行涂色。羽毛画得好似从骨骼上生长出来一般，看上去就更加逼真。另外，越靠近身体的部分，阴影部分越浓



室内装饰品的表现

萝莉美少女世界必备的豪华座椅大而厚重。不仅是椅子，桌子等的设计也是萝莉风格，在画面中需要进行统一。



左页的草图

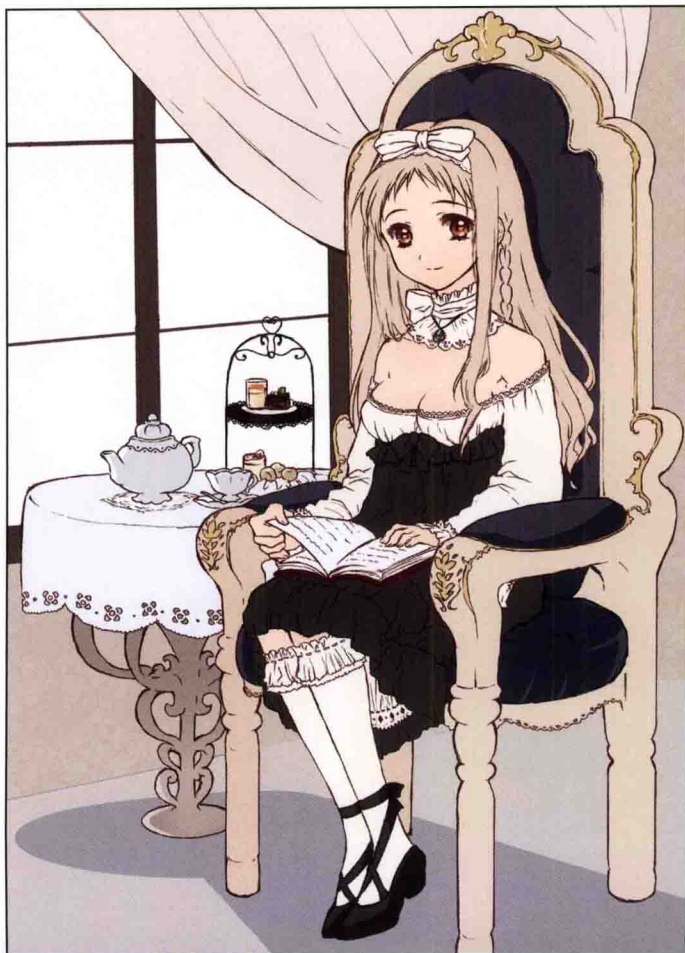
线稿



将以植物为原型的古典曲线装饰在家具上。加上玫瑰的图案进行叠合，可以增强画面效果



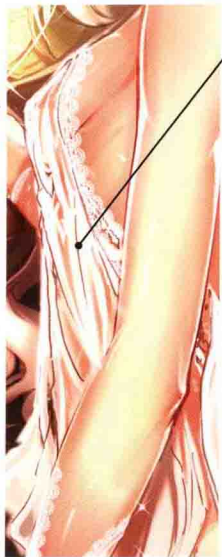
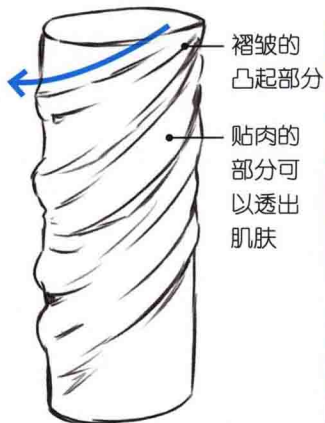
小桌子上放有品红茶的茶具，膝盖上放上书，增添优雅的气氛



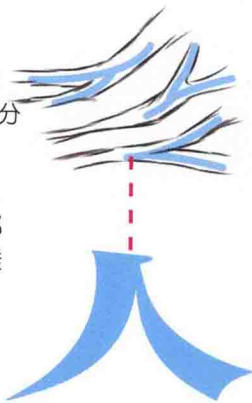


表现浸湿的布和透明感

下面我们来尝试表现白色薄衣服被浸湿的透明感。干布接触肌肤时，会和肌肤之间形成缝隙，而浸湿的布会贴在皮肤上。



竖褶皱的案例。褶皱的凸起部分以及布重叠的部分都会表现为白色

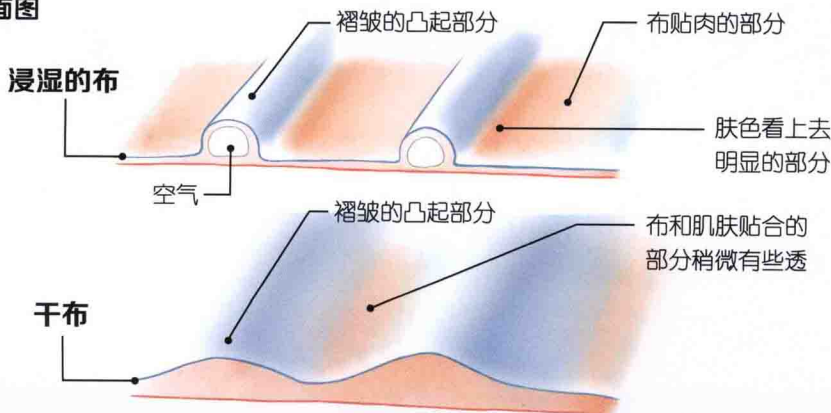


膝盖和肘部若是用布包上，就会形成竖褶皱和人字形褶皱

浸湿的布叠合下垂，就会形成竖褶皱

人字形褶皱的案例。对腰部或袖子这种筒状部位进行挤压，就会形成有特色的人字形褶皱。

截面图



给透出来的肌肤上色后，然后在白色布料到皮肤之间画出浸湿的布形成的褶皱。浸湿的部分和稍微有些湿润的部分究竟有什么差别？请大家尝试画出最真实的效果

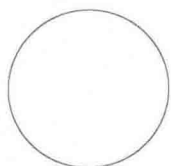


表现光芒闪耀的宝石

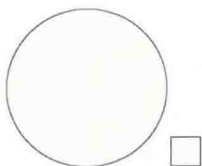
宝石的形状不同，光的折射不同，于是看上去的光泽也就不同。这次，我们就来介绍无加工的宝石画法。由于这里仅介绍色彩的平衡，因此今后大家可以根据宝石的材质调整颜色，也可以根据覆盖物调整光泽的表现，让你的宝石更闪耀。



圆形宝石



首先在选择范围内画出圆形



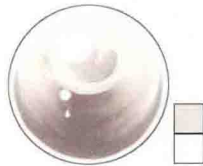
平涂时确定好基础颜色



外侧会反光，不需要涂，留下几毫米后涂阴影

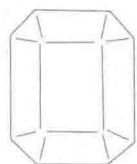


用更深的颜色强调出立体感

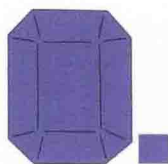


加上白色点缀后即完成

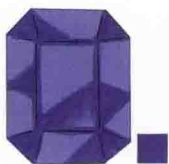
方形宝石



用线条确定一下形状



平涂时选择纯度稍低的颜色



用深蓝色随意涂成不规则的三角形



注意展现宝石的切割面，把握深色和浅色的平衡

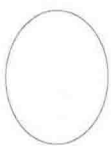


用白色画出最亮面

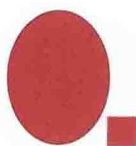


最后再添上几笔白色，用最深色着重强调，修整细节后完成

椭圆形宝石



在选择范围内画出椭圆形



平涂成淡红色



在中间画个圆，外侧涂上一些三角形



再用更深的颜色涂成三角形



用紫色强调宝石的色彩搭配，调整整体平衡



进一步加上高光



最后用白色和最深的颜色确定效果，让宝石看上去非常精致

不规则形宝石



画出不规则切割的虫蛹形状



平涂成纯度低的颜色



注意宝石的面，稍微添加一些深色



使用不同的颜色，调整整体的色调



使用深色，定好整个宝石的色彩基调



加上白色，让宝石看上去更具宝石的特征



鞋子的质感表现

萝莉美少女的鞋子颜色和质感各不相同，阴影的画法和光照的表现方式也不同。鞋子表面的材质可以用不同的光泽来区别表现。



左页的草图

漆皮鞋



漆皮鞋需要表现闪闪发光的光泽。高光很强，要画得非常到位

皮鞋



皮革的光泽是亚光的。高光部分会和鞋面本身的颜色较为融合，不会太亮

布鞋



布会吸收光，因此基本上没有光泽。高光能体现出光的方向，这种程度就够了



让光成为配饰（1）

用黄—绿—蓝绿配色表现光

