

成人高等教育 (本科) 专业教材

教师语言新编

JIAOSHI YUYAN XINBIAN

茅海燕 编著

成人高等教育 (本科) 专业教材

教师语言新编

JIAOSHI YUYAN XINBIAN

茅海燕 编著

 江苏大学出版社
JIANGSU UNIVERSITY PRESS

镇江

内 容 提 要

教师语言是研究教师语言运用规律的一门应用学科,是在理论指导下培养教师在教育、教学过程中运用口语能力的具有很强实践性的课程,是教师教育专业学生职业技能的必修课。

本书由职业篇和修养篇构成。首先,从教师语言基本功入手,介绍了朗读、复述、表达与沟通、交际的方式方法等技法,着重介绍教师语言表达的规律和要求以及发声技法的要领。其次,在教师技能基础上突出教师语言的提高与口语表达反思的必要性与路径,为教师教育职业培育拓展新视角。

本书注重理论与实践相结合,具有较强的示范性与实用性。可供成人高等教育师范类专业本科生使用,也可供在职教师以及从事对外汉语教学的教师或国际汉语推广志愿者作为训练职业语言技能的参考。

图书在版编目(CIP)数据

教师语言新编 / 茅海燕编著. —镇江: 江苏大学出版社, 2013. 7
ISBN 978-7-81130-520-3

I. ①教… II. ①茅… III. ①教师—语言艺术—研究
IV. ①G42

中国版本图书馆 CIP 数据核字(2013)第 169252 号

教师语言新编

编 著/茅海燕

责任编辑/常 钰

出版发行/江苏大学出版社

地 址/江苏省镇江市梦溪园巷 30 号(邮编: 212003)

电 话/0511-84446464(传真)

网 址/http://press. ujs. edu. cn

排 版/镇江文苑制版印刷有限责任公司

印 刷/句容市排印厂

经 销/江苏省新华书店

开 本/787 mm×960 mm 1/16

印 张/15.25

字 数/326 千字

版 次/2013 年 7 月第 1 版 2013 年 7 月第 1 次印刷

书 号/ISBN 978-7-81130-520-3

定 价/42.00 元

如有印装质量问题请与本社营销部联系(电话:0511-84440882)

前 言

随着社会的进步和发展,我国的成人教育已步入现代化、规范化、法制化的发展轨道,特别是改革开放以来,成人教育初步形成了与普通教育、传统的学校教育并驾齐驱、协调发展的新局面,进一步承担起了对在岗、转岗和各类求职人员进行职前、职后继续教育培训的任务。为了适应成人高等教育发展对成人专用教材的需求,江苏大学继续教育学院根据“坚持高标准,体现成人特色”的原则,组织江苏大学相关专业的优秀教师编写了本教材。

2008年2月在中国成人教育协会成人教育培训机构工作委员会第一届会员代表大会暨全国首届成人教育培训机构高层论坛上,时任全国人大常委会副委员长的许嘉璐教授明确表示:“构建社会主义和谐社会,成人教育是很重要的一块。人人需要学习,人人爱学习,人人善于学习,不仅知识和技能不断提高,而且道德、文化素养也不断提高,这是人们所盼望的社会。从幼儿园一直到博士后,教育系统承担着最主要的责任,但是当一个人离开了学校,还应当不断地提高,这就是成人教育所承担的作用。”^①

发展成人教育不能忽视教师教育终身学习的功能。许嘉璐教授认为:“教师的水平也要不断提高,也有一个继续接受成人教育的问题,这是另一个意义上的成人教育。”^②

教师教育既是一门学科又是一门艺术,教师的语言能力不同程度地决定了教师教育的质量。教师的职责是“传道、授业、解惑”,而完成这一职责的主要工具就是语言。语言是一种复杂的社会现象,是重要的交际工具。发达国家的经验证明,一个国家现代化程度越高,越要求它的成员有较高的驾驭语言文字的能力。语言文字的规范与得体,对个人来说,是文化素养的表现;对国家和民族来说,则是文明程度的一种标志。

^{①②} 许嘉璐:《成人教育只能加强不能削弱》,《中国教育报》,2008年2月29日第1版。

“学高为师,身正为范”是每一位教师终身追求的目标。教师不仅需要扎实的专业知识,更需要传授知识的言语技能与教学策略。语言表达尤其是口语讲述,对于教师来说是一项极为重要的职业技能。

《教师语言新编》由职业篇和修养篇构成。首先,从教师语言基本功——有声语言表达基础技能入手,分别介绍了朗读、复述、表达与沟通、交际的方式方法等技法,着重介绍教师语言表达的规律和要求以及发声技法的要领。其次,在教师技能基础上突出教师语言的提高与语言表达反思的必要性与路径,为教师教育职业培育拓展新视角。

《教师语言新编》是江苏大学继续教育学院精品课程培育的最终收获。同时,也是江苏省高校哲学社会科学基金项目“国际汉语教师语用认知研究”(项目编号:2010SJD740002)的研究成果之一。

由于这是第一次尝试针对成人高等学校教育对象的特点编撰教材,必然存在着许多值得商榷的地方,不妥之处敬请读者不吝赐教,期盼同仁勘正。

本教材的出版得到了江苏大学继续教育学院的相关领导和督导教授的支持与指导,正是他们的远见卓识和热诚帮助,《教师语言新编》才得以顺利出版。还有在教学历程中曾经给予我帮助和支持的师长与朋友们、江苏大学出版社的领导和责任编辑,在此一并表示感谢!

教材编写中除借鉴了万里、张锐、应天常、汪缚天、苏晓青、宋欣桥等先生的作品外,还引用了国内外出版物和相关网站中有关教师教育的论述与案例,谨向原编著者表示衷心感谢!

编著者

2013年2月

目 录

绪 论	1
职 业 篇	
第一章 语言表达技能	4
第一节 语音概说	4
第二节 普通话语音知识概要	8
第三节 朗读及朗读技能	14
第四节 语言表达及其因素	36
第五节 语言交际与表达模式	46
第六节 复述与沟通技能的训练	51
第二章 教师语言表达	63
第一节 教师语言概述	63
第二节 教师语言表达要素	66
第三节 教学口语及其训练	71
第四节 教育口语及其训练	85
第五节 教师交际语言	90
第六节 课堂调控与应变	94
第三章 教师的体态语	102
第一节 体态语的性质与作用	102
第二节 体态的分类	105
第三节 教师体态语的作用	111
第四节 教师体态语的特点	112
第五节 教师的行为仪表	115
第六节 课堂体态语的运用	127

第四章 发声技巧及其训练	137
第一节 发声技巧的类型	137
第二节 发声技能分类训练	146
第三节 教师的嗓音保护	153
修 养 篇	
第五章 教师教育口语艺术	158
第一节 教师教育艺术概述	158
第二节 教师语言艺术	159
第三节 教师体态语艺术	164
第四节 家访中的语言沟通	167
第六章 教师的情绪管理	175
第一节 情绪管理概述	175
第二节 教师的情绪修养	180
第三节 课堂情绪控制技巧	184
第四节 教学中的情感运用	188
第七章 教师语言表达反思	191
第一节 语言反思的作用	191
第二节 教学过程反思的内容	193
第三节 语言反思的策略	195
第四节 教师语言鉴赏	198
第八章 教师语言认知与拓展	207
第一节 语言表达与思维方式	207
第二节 儿童语言的发展	213
第三节 语言获得的理论	220
第四节 国际汉语教师的语用能力	222
附 录 他山之石——鉴思篇	226
他山之石——争鸣篇	233
参考书目	238

绪 论

一、课程的性质、目的和任务

教师语言是研究教师语言运用规律的一门应用学科,是在理论指导下培养准教师在教育、教学过程中运用口语能力的具有很强实践性的课程,是教师教育专业学生职业技能的必修课。这门课程的开设,对提高教师的口语表达水平,乃至提高未来全民族的口语素质都具有十分重要的意义。

教师语言作为一门专业必修课,主要是为了培养教师教育专业的学生正确把握教师语言的特点,运用教学语言的技能,掌握教育语言规律以及教师在不同语境中的语言运用能力。既是一门研究教师语言理论规律的应用语言学科,又是一门培养学生语言技能的具有很强针对性和实践性的课程。

教师是人类灵魂的工程师,担负着教育人、塑造人的历史重任。语言表达是教师开展工作的主要方式和手段。一个教师的价值观、道德水准、文化修养、知识水平、审美情趣乃至心理品质和思维方式等,都会在教育、教学和其他工作过程中,通过教师特有的口语表达的形式对教育对象和其他受众产生影响。

语言表达是教师传授知识和教育学生的最主要手段,即使在现代化传声技术普遍应用于教学领域,课堂教学呈现多种形式的情况下,教师语言的作用仍然不会被削弱。教师的语言又是学生接受语言教育和语言训练的最直接的范本。在学生语言训练的过程中,教师必须自己先做出样子来,教师的言语是学生模仿的标本,通过课堂教学和课外活动,学生不仅从教师那里学到了知识,而且学到了语言。如果教师的语言表达在学生面前不能起到示范作用,学生对语言表达就可能不够重视,或者因此对语言训练失去信心。

二、课程教学的基本要求

教师语言是为强化教师职业技能需要,提高教师教育专业能力而开设的一门专业必修课。教师语言教学的基本要求主要是:

1. 熟练掌握普通话的声调、声母、韵母、音节、轻重格式和语流音变的规律,能流畅朗读报刊、杂志、教材和教参的大段文字,达到自如运用普通话开展教学和教育等工作的目的。
2. 掌握科学发声技法,做到声音明亮、圆润、持久、清晰。
3. 掌握一般口语的交流技法和规律。做到善于倾听、善于分析,快速判断,具有一定的

思辨能力;表达清晰、流畅、得体、文明,有一定的应变能力。

4. 初步掌握教育教学的基本技法。能够根据不同的教育教学和其他工作场景的需要,调控课堂音量的高低强弱,掌握语气、停连、重音、节奏等语言修辞技巧,教学口语做到科学、严谨、生动和有启发性,教育语言具有感染性与感召力。

5. 教师语言的运用离不开教态语的正确使用。初步了解体态语的性质与特征,做到正确使用课堂教态语,树立良好的教师形象。

6. 学习管理学的知识,引导师范生提高情绪修养,做一名阳光、知性,具有爱心、包容心的合格教师。

三、教学方法与重点、难点

(一) 教学方法

1. 理论实践相结合:以理论为指南,以训练为主题,在反复训练中不断提高要求,按照从易到难的步骤,训练课堂教学语言的技能和教育语言的科学使用。

2. 课内课外结合,教师课堂导练与学生课外自练结合。

3. 采用多媒体教学手段,播放教学录像或与教育相关的新闻或专栏节目,提高学生分析问题的能力。

4. 课内划分课时进行微格实验。创设情境教学,提高学生自主训练的意识。

(二) 重点和难点

1. 普通话标准,要求普通话水平达到二级乙等以上。

2. 清晰地、流畅地使用课堂教学语言。

3. 掌握教育学、心理学理论,科学运用教育语言。

4. 培养教师仪态仪容。

教师语言教学要把训练放在突出位置。教师要注意理论指导,注重示范,辅导学生反复练习。课外训练是本课程的重要组成部分,要有一定的时间和组织保证,要通过多种渠道、多种形式加强训练,并注意与课堂教学紧密结合。长期以来,高校普通话和语言教学往往因比较注重理论研究而相对忽视语言实践,并把语言教学仅仅局限于课堂的时间和空间,而使教学效果受到很大影响。事实证明,语言的课堂教学如能向校园文化活动(隐形课堂)拓展,将十分有利于教学效果的不断强化和巩固。首先,如果把教室这一空间尽可能地拓展到其他更多的活动空间去,形成一个学习、运用、研究口语的更大的语言环境,那么,课堂教学的内容将得到更多的补充,效果也将更好。其次是心理的拓展。自信意识的培养不能仅仅依靠课堂教学,而应主要依靠长期的语言实践,校园文化活动给了学生不断思索、不断体验并逐渐培养自信意识的心理素质的机会。

职业篇



Zhi Ye Pian

第一章 语言表达技能

第一节 语音概说

一、语音的性质

1. 语音的定义

语音是语言的物质外壳,是由人的发音器官发出的代表一定意义的声音。这是目前通行的关于语音的定义。这个定义既揭示了语音在语言中的作用,又划清了语音同一般声音的界限。

语音同自然界其他声音一样,产生于物体的振动,具有物理属性;语音是由人的发音器官发出的,还具有生理属性;更重要的是,语音要表达一定的意义,什么样的语音形式表达什么样的意义,必须是全体社会成员约定俗成的,所以语音又具有社会属性。社会属性是语音的本质属性。

2. 语音的物理性质

(1) 声音的形成。音波由物体振动而产生。语音也是一种音波,它是由人的发音器官发出,携带着言语信息的声波,声波传到人的耳朵里,刺激人的听觉神经,从而被人所感知。每个声波都包含着振幅、周期、频率三个物理量。振动的幅度叫“振幅”,是指物体在振动过程中离开静止位置的最大位移。振动的周期是指物体离开静止位置来回运动一次所需要的时间。振动的频率是指物体一秒钟之内振动的次数。频率的单位是赫兹,简称赫,代表“次/秒”。

(2) 声音的四要素。大凡声音都具有音高、音强、音长、音色四要素,语音是声音的一种,同样具有这四个要素。

音高指的是声音的高低,它决定于发音体振动的频率。发音体振动的频率高,即单位时间内振动得快,次数多,声音就高;反之则低。人的听觉可以感知 20 ~ 20000 赫兹间的声波。振动频率低于 20 赫兹称为次声,不能引起听觉,高于 20000 赫兹的称为超声,会引起痛觉。

物体发音之所以会有高低的区别,一般来说,是和它的大小、粗细、厚薄、长短、松紧有关。大的、粗的、厚的、长的、松的物体振动慢,频率低,声音低;小的、细的、薄的、短的、紧的

物体振动快,频率高,声音高。语音的高低跟声带的长短、厚薄、松紧有关。人的声带不完全相同,一般来说,成年男子声带长而厚,所以声音低;成年女性和儿童声带短而薄,所以声音高。同样,一个人改变音高,需要把声带拉紧或放松。汉语的声调主要表现为音高的变化。

音强指的是声音的强弱,它决定于发音体振幅的大小。振幅大,声音就强;反之则弱。发音体振幅的大小取决于发音时用力的大小。语音的强弱是由发音时气流冲击声带的力量强弱来决定的。比如男性比女性的音高低一个八度,而声音却往往比女性洪亮,就反映了音高与音强的不同。普通话的轻声音节音强就比较弱。

音长指的是声音的长短,它决定于发音体振动时间持续的久暂。振动的时间持久,声音就长;反之则短。普通话轻声音节的主要特征之一就是音长比较短。

音色指的是声音的特色,也可以说是声音的本质,所以又叫“音质”。音色的差异主要取决于振动形式的不同,或者说主要是音波波形的曲折形式不同。

音质的不同主要有三个方面的原因:**发音体不同**,发音体材质的不同会带来音质的不同,如提琴与口琴声音不同,因为发音体一个是琴弦,一个是簧片。不同的人发同一个音质有别,那是因为两人的声带等发音体不同。**发音方法不同**,同样的发音体,若发音方法不同,也会产生不同的音质。如小提琴,用手指弹奏的音质同用琴弓演奏的音质就有区别。语音中的塞音 g 和擦音 h 音色不同是由于发音方法不同。**发音时共鸣器形状不同**,同样的发音体,同样的发音方法,若共鸣器形状不同也会造成音质的不同。如小提琴、二胡同是弦乐器,同是用琴弓演奏,但是由于共鸣器形状不同,两者的音色也不同。普通话舌面元音 a, e, i, u 的音色不同,主要是发音时口腔这个共鸣器形状的变化造成的。在任何语言中,音色都是用来区别意义最重要的要素。

3. 语音的生理性质

语音是由人的发音器官发出的,发音器官及其活动决定语音的区别。人的发音器官可以分为三大部分(见图 1-1)。

(1) 肺和气管——动力系统

声音是由物体的振动引起的,而产生振动需要有动力。产生语音的动力是人类呼吸的气流,肺是产生动力的基地。气流通过支气管、气管到达调控及成音系统。

(2) 喉头和声带——调控兼成音系统

由气管输送上来的气流在喉头得到调节控制,从而形成人类成音所需的语言基本声源脉动气流,气流冲击声带而使声带振动发音。人们发音时控制声带松紧的

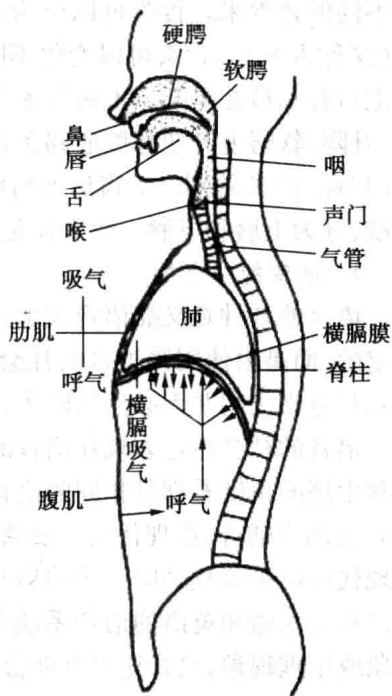


图 1-1 发音器官

变化就可以发出高低不同的声音。

(3) 口腔和鼻腔——深加工系统

未经发音器官调节的原始声波像是微弱的蜂鸣,它必须通过声腔的调节和共鸣才能成为人耳能听到的语音。人类的声腔包括口腔、鼻腔、咽腔三个部分。肺部的气流首先到达声带和小舌之间的咽腔。咽腔和口腔一样是可以调节的声腔,它的形状和大小的改变对语音的音色有影响。鼻腔处在咽腔的上端。如果口腔某一部分封闭,同时软腭下降,打开鼻腔通路,气流从鼻腔中透出,就形成鼻音。鼻腔的形状是固定的,不能变化调节。不同的鼻音是通过口腔不同部位的闭塞形成的(见图1-2)。

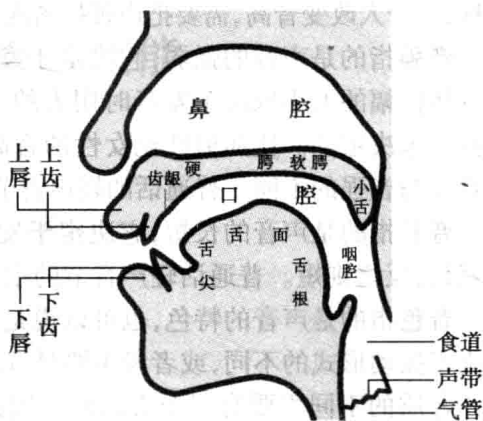


图1-2 发音部位

口腔是声腔最重要的部分。由于可以活动的发音器官都集中在口腔,一切复杂的发音过程也都集中在口腔里进行。舌头是口腔中最积极、最活跃的发音器官,可以平伸、后缩或上抬,在不同部位构成阻碍,阻挡气流,从而发出不同的音素来。舌头可以分为舌尖、舌叶、舌面。舌面又可以分为舌面前、舌面中、舌面后(又称舌根)。舌头可以变化不同的形状是由舌肌调节动作的结果。口腔的上部为上颚,它把口腔和鼻腔隔开。上颚分为硬腭和软腭两个部分。硬腭是固定不动的,而软腭可以活动、升降,软腭上升使鼻腔通路关闭,软腭下降使鼻腔通路打开,形成口音和鼻音以及鼻化音(口鼻音)的差别。上齿后方与硬腭的最前端之间是上齿龈(上牙床)。唇位于口腔的最前端,分为上唇和下唇。唇和齿是从外部可以直接观察到的发音器官。

4. 语音的社会性

语言的各种意义靠语音表示。用什么样的语音形式来表示什么样的意义,不是由个人决定的,而是由使用该语言的社会全体成员约定俗成的,这就是语音的社会属性。语音的形式和意义之间并无必然的联系,他们的关系只要得到社会公认就行。

语音的社会性还表现在语音的系统性上。各种语言或方言都有自己的语音系统,从物理和生理的角度看都是相同的语音现象,但在不同的语音系统中可能有不同的作用。如 b 和 p 这两个辅音,在现代汉语普通话中分属两个不同的语音单位,具有区别意义的作用;而在现代英语中却只是同一个语音单位的不同变体,不具有区别意义的作用。仅此一点,就可以看出汉语和英语的语音系统是不一样的。语音系统的不同说明语音不是单纯的物理现象或生理现象,语音还具有社会属性。社会属性是语音的本质属性。

5. 语音知觉的心理基础

对有声语言的知觉和识别是有声语言交际的重要过程。我们知道,儿童听懂了话以后

才能学会说话。聋哑人无法学会说话,大多是因为听不见声音造成的。因此,语音分辨能力先于发音能力,而一旦具备发音能力,又会对语音分辨能力产生积极影响。

人类的听觉系统包括人耳和大脑的听觉中心的神经网络。人耳是非常灵敏的听觉器官,包括外耳、中耳、内耳。外耳由耳廓、外耳道构成。耳廓就是我们从外面看到的头部两侧的“耳朵”,它具有一定的声音定向功能。外耳道是个长约2.5厘米略带弯曲的管子,由耳廓通向鼓膜,可以使接受的声音共振放大,同时起保护鼓膜的作用。中耳由咽鼓管、听小骨、鼓膜组成,三块听小骨为锤骨、砧骨和镫骨。鼓膜是接受声音的膜片,起重要的传导作用。鼓膜的机械运动通过锤骨传到砧骨,砧骨与镫骨相连,形成一个机械链,将声音振动的压力持续提高,传导到内耳,还可以保护内耳不受特别强烈声音的伤害。内耳最主要的器官是耳蜗。耳蜗像个蜗牛的外壳,实际是一条卷起来的管子,里面充满黏稠的淋巴液。耳蜗隔膜外面包有前庭膜和基底膜。基底膜附着无数微小的毛细胞,组成一个细胞集合体,叫“柯替氏器官”。柯替氏器官直接和听觉神经相连,由听觉神经传到大脑的知觉中枢,引起人对声音的感觉。

语音的知觉是主观听觉的心理现象对客观的物理现象的声音的反应,而这两者并不是一一对应的关系。从听觉上辨别音强,人耳只能感知一定范围内的声音。音强只有增加到一定程度,才能使听觉上的响度有所增加。对音高的感知,也并非单纯由频率决定。人类语音的频率一般在500赫兹到4000赫兹之间。在此范围内人耳对频率低的语音感知比较敏感,而随着频率的增高人耳的反应却越来越迟钝。对音长的感知,实验证明,音长的变化要达到原来音长的 $\frac{1}{3}$,才能引起听觉反应。

人的听觉感觉并不是孤立的,常常与对话的环境,说话人的态度、姿势、口型等相联系,影响到人的判断。由于对话的环境和前后内容的联系,听话人产生一种心理期待,可以具有一定的抗干扰性和抗噪声性。

如果人们长期只习惯听、说一种语言或方言,那么他对语言的感知就会相对固定。当人们去感知一种不熟悉的语音,就容易从自己熟悉的语音出发去感知。学习另一种语音或方言的语音,就要通过反复刺激听觉器官,建立新的感知范畴。因此,语音教学中听音和辨音的训练十分重要。

二、语音的基本概念

1. 音节、音素、元音、辅音是普通语言学的概念

音节是语言结构的基本单位,也是自然感觉到的最小语音片段。每发一个音节时发音器官的肌肉,特别是喉部肌肉都明显地紧张一下。每一次肌肉的紧张度增而复减,就形成一个音节。从音节出发,人为地分析出最小的语音单位就是**音素**,它是从音质角度划分出来的。语音音素又可分为**元音**和**辅音**两大类。元音音素可以独立构成音节,在音节中总是处于重要地位。而多数辅音要和元音结合在一起才能构成音节。

2. 声母、韵母、声调是汉字字音结构的概念

声母是汉字字音结构的起始部分,一般由辅音充当。**韵母**是声母后面的部分。**声调**是音节中具有区别意义作用的音高变化,它贯穿整个字音,是字音结构不可缺少的部分。这一点与音节结构不同,音节结构由元音或元音和辅音构成,汉语音节结构也可以说是由声母、韵母构成。

辅音和声母不同。声母除零声母外都是由辅音充当。而辅音可以充当声母也可以作韵尾,在一些语言和方言中可以自成音节。普通话中的鼻辅音 n,既可以作声母,又可以作韵尾。鼻辅音 ng 不作声母,只作韵尾。

元音和韵母不同。元音可以作韵母(单元音即单韵母,复合元音即复韵母),而韵母除由元音充当外,还可以由元音和辅音构成。普通话有两个鼻辅音韵尾—n、—ng。在一些语言或方言中,辅音不仅可以作韵尾,还可以作韵母。例如:厦门话口语中的“撞”读作 tg。

第二节 普通话语音知识概要

一、普通话的形成

1. 汉语和普通话的形成

汉语是汉民族使用的语言,是我国的主要语言,也是世界上使用人数最多的语言。

最早使用“汉语”这一称呼是从晋代的《世说新语》开始的。我国地域辽阔,人口众多,汉民族分布于全国各地。由于山川阻隔和历史的原因,远古时代汉语就出现了地域变体——方言,这在《论语》、《孟子》等先秦文献中都有反映。

现在,我国的语言学界一般把现代汉语划分为七大方言区:北方方言区、吴方言区、湘方言区、赣方言区、客家方言区、闽方言区和粤方言区。(近十多年来,有学者主张把汉语方言分为十区。即将北方方言中山西部分地区及其邻近陕西、河南、内蒙、河北部分有入声的地区独立成“晋语”区;同时,将皖南一带徽州方言列为“徽语”区,将广西北部 and 南部的“平话”单列为“平话”区。连同原来通行的七区成为“十区”。)

普通话是现代汉民族的共同语。它是随着社会的发展而逐渐形成和发展起来的,古代汉族人民也有共同语,但不叫普通话。西周以前的情况无从得知,但我们确信两千多年前的春秋时已经有了共同语,那时叫“雅言”。到了汉代叫“通语”,明清时代叫“官话”,民国时期叫“国语”,新中国成立后叫“普通话”。普通话的名称早在国语运动时就由朱文熊在其《江苏新字母》(1906年)一书中提了出来,他说普通话就是“各省通行之话”。这个名称在那时并未普遍使用,含义也不甚明确。20世纪50年代经过语文界几年的研究和讨论,才给普通话下了一个科学的定义。

2. 什么是普通话

1955年10月,全国文字改革会议确定普通话的定义是:以北京语音为标准音、以北方话为基础方言、以典范的现代白话文著作为语法规范的现代汉民族共同语。

这个标准,包括了语音、词汇、语法三个方面。

语音方面,“以北京语音为标准音”,这是汉语历史发展的必然结果。世界各民族语言的标准音,一般都是以某一地方的方言的语音系统作为标准。北京自辽、金、元、明、清以来,也就是近一千年来,一直是中华民族政治、文化、教育的中心。普通话以北京语音为标准音,指的是北京语音音系(不包括一些北京的土语土音)。北京的语音系统比较简单好学,它只有32个音素,400个左右的音节,4个声调,带调音节不过1200个,比许多方言的音素、音节和声调都要简单得多。它的音节结构形式也比较少,尾音只有i,u(o),n,ng。没有“不除阻的”m,b,d,g和喉塞音的发音方法(即入声调的尾音);而b,d,g等“塞音”都是弱化的“清音”,不像大多数方音b,d,g发音时那样用力。所以它的发音比较清亮、高扬,但又舒缓、柔和;它还有轻声和儿化韵等变化,使词语分隔清楚,语义明显。所以,以“北京语音为标准音”,不是人为规定的,而是早就被人们所公认的。

在词汇方面,“以北方话为基础方言”,是说普通话是在北方方言的基础上逐渐形成和发展起来的,北方话的词汇是普通话词汇的基础和主要来源。北方方言是汉语中通行地域最广、使用人口最多的方言。北方话区域包括长江以北地区、长江南岸部分沿江地带、湖北大部、四川、云南、贵州、广西部分地区、湖南部分地区,占汉语使用地区的四分之三。使用人口占说汉语人口的百分之七十以上。而且,北方话内部的一致性(词汇是主要标志)很强,从哈尔滨到昆明,直线距离达三千多公里,相互通话却没有什麼困难。不过,普通话的词汇又比北方话的词汇丰富得多,这是因为普通话还从别的方言、古汉语和外来语中吸取了许多有生命力的词语;普通话又扬弃了北方话中过于粗俗的词语,因而更为纯净。

在语法方面,北方话内部一般虽然没有什麼分歧,但是口语中语法却不够完善和规范,所以普通话的语法不以北方话或北京话的口语为标准,而是“以典范的现代白话文著作为语法规范”。这里强调有两点:一是“典范的著作”,即经过提炼加工的有规范性的书面语,而不是未经提炼加工的原始形态的口头语;二是“现代白话文”,即不是早期的白话文,如宋元时代或明清时代的白话文。

总之,普通话既不是“普普通通的话”,也不等于北京话或北方话,而是现代汉民族的标准语,是全国通用的共同性很强的民族共同语。

二、《汉语拼音方案》

《汉语拼音方案》是一套拼写以北京语音为标准音的普通话的拼音字母和拼音方式,它是中华人民共和国法定的拼音方案,是世界文献工作中拼写有关中国的专门名词和词语的国际标准。

（一）方案制订的过程

1. 历史上使用过的注音方式及缺陷

汉字由于不是拼音文字,虽然存在大量能反映读音的形声字,但是由于古今语音的变化,它的声旁并不能准确地表示读音。所以,从古至今人们不断探索给汉字注音的方法。历史上曾经使用过的比较重要的注音法有:直音法和反切法,威妥玛式拼音、注音字母和国语罗马字母。

直音法和反切法是古汉语中常用的两种重要的注音法。他们都是用汉字来给汉字注音。

威妥玛式拼音、注音字母和国语罗马字母都是用外来字母给汉字注音的方法。从明代后期开始就有传教士用罗马字母拼写汉语。到了清代,又有一些来华的外国传教士和外交人员陆续拟制了多种拼写汉语的拼音方案。威妥玛式拼音是其中影响较大的一种。威妥玛(1818—1895)是清朝时英国驻华的外交官,他的方案是用来拼写北京音,多用于拼写中国的人名、地名,在国内外流行多年。这些由外国人设计的拼音方案存在这样或那样的不足。清末掀起了一个由中国人自己创制拼音方案的高潮,但都没有得到推广。

1912年,民国政府成立,教育部在北京召开“中央临时教育会议”,会上对于统一国语国音,作出了决议,并通过了“采用注音方案”。1913年,“读音统一会”通过了“注音字母”,这套字母采用古汉字或汉字偏旁构拟而成,采用声、介、韵三拼制,比起清末切音字有了较大进步。“注音字母”1918年由教育部正式公布,是中国第一部得到政府承认的法定拼音方案。它在统一读音、推广“国语”和普及教育方面功不可没;但在音素化和国际化方面有所不足。

1918—1923年,文化界开展了一场历时六年的关于汉字改革的大讨论。结果,赞成用罗马字母来拼写汉语的意见居大多数,开始了国语罗马字运动。1928年,“大学院”(教育部)公布了“国音字母第二式”,即“国语罗马字”。“国语罗马字”采用罗马字母,拼法采用音素化,分词连写,规定了“词类连书”的拼写形式;但是以字母的增减和变换来标调的做法比较繁难,所以未能推广。

此后又出现过“拉丁化新文字”运动,也采用罗马字母,音素化拼写,分词连写,但不标调,拼写出来的国音词多,不够精密。

这些拼写方法的尝试为汉语拼音方案的制订提供了宝贵的经验和教训。

2. 《汉语拼音方案》的制订过程

1949年,中华人民共和国建立之初,就开始进行有关制订汉语拼音方案的工作。1954年12月,国务院设立中国文字改革委员会,对拼音方案进行更全面的系统的研究。1955年10月,在全国文字改革会议上分发几种方案草稿,征求意见。1956年2月,中国文字改革委员会发表《汉语拼音方案(草案)》,提请政协全国委员会和政协各省、市、自治区委员会讨论,公开向全国各方面征求意见。同年10月,国务院设立汉语拼音方案审定委员会,提出《汉语拼音修正草案》。11月1日,这个修正草案由国务院全体会议通过,提请全国人民代