



象棋阶梯训练

30天

[五级棋士到三级棋士]

刘锦祺 编著

象棋专项强化训练手册，
欲参加象棋升级赛爱好者的必备书！

象棋阶梯训练

30天

[五级棋士到三级棋士]

刘锦祺 编著



化学工业出版社

· 北京 ·

图书在版编目 (CIP) 数据

象棋阶梯训练 30天 (五级棋士到三级棋士) / 刘锦祺编著. — 北京: 化学工业出版社, 2014.8

ISBN 978-7-122-21042-5

I. ①象… II. ①刘… III. ①中国象棋 - 水平考试 - 自学参考资料
IV. ①G891.2

中国版本图书馆CIP数据核字 (2014) 第135661号

责任编辑: 史 懿
责任校对: 程晓彤

装帧设计: 刘丽华

出版发行: 化学工业出版社 (北京市东城区青年湖南街13号 邮政编码100011)

印 装: 化学工业出版社印刷厂

710mm × 1000mm 1/16 印张15 字数221千字 2014年11月北京第1版第1次印刷

购书咨询: 010-64518888 (传真: 010-64519686) 售后服务: 010-64518899

网 址: <http://www.cip.com.cn>

凡购买本书, 如有缺损质量问题, 本社销售中心负责调换。

定 价: 39.00元

版权所有 违者必究

由于工作的关系，我接触到的业余棋手很多。虽然这些棋手的水平参差不齐，但是无一例外都和我聊到一个话题：如何快速长棋？其实这不仅是业余棋手经常咨询的问题，就是专业棋手间也经常讨论这个问题，谁不想快速长棋呢。

一名棋手在棋盘上所达到的水平与很多因素有关，这里面包括环境因素、天赋因素、智力因素、训练因素等。其中科学的训练方法无疑可以使棋手在学习的过程中取得事半功倍的效果，这一点棋界人士已经达成共识。

那么，什么是好的训练方法呢？那就是要做到以下这几点。

(1) 难度适合。训练题要和爱好者的水平相适应，太简单了，提不起爱好者的兴趣；太难了，会让爱好者失去成就感。

(2) 阶梯发展。当爱好者已经熟练完成一部分训练后，必须要提高难度，让他们产生一种“征服”的欲望。爱好者就是在这种不断的“征服”中提高棋艺的。

(3) 训练方法多样。在制订训练题时，要考虑到训练内容的多样性，题目要新颖，让爱好者既感觉有难度，又感觉有新意，这是非常必要的。

(4) 因人而异。初中级爱好者在接触象棋时，因为切入点不同，有的人比较喜欢研究布局，有的人比较喜欢研究残局，而有的人认为自己的中局缠斗能力比较强。训练时应针对所掌握知识点的不同，来制订训练题，以达到取长补短

短的目的。

本书是《象棋阶梯训练30天》系列的第1本，适用的级别是五级棋士到业余三级棋士。每次训练时间为40分钟，当然也可因人而异，加以调整。

训练题设计为四部分。第一部分为杀法练习，旨在提高爱好者的计算能力，特别是深度计算能力。第二部分为残局练习，以一子类残局（攻击子力为一子，以此类推）为基础，最多为两子类残局。第三部分为布局练习，目的是使爱好者掌握同一布局的不同变化以及不同布局的相互转换。第四部分为记忆力练习，侧重训练棋手的记忆能力，所选的棋局都是中局时较为典型的局面。这部分练习的目的一是为了加强爱好者的瞬间记忆能力；二是为深入学习布局打下基础，好的棋手对这些典型局面有着深刻的记忆，在遇到相似局面时可以激发出潜能；三是通过这个练习，可以达到熟练复盘的目的，这为以后自主学习打下一个良好的基础。在做记忆力练习时，建议在看到原始图以后，迅速合上书，在棋盘上把原始图摆出来，这是练习瞬间记忆最好的方法之一。根据提示的着法，直接把结果图画在答案盘上，然后对照着法加以检验。棋手要成长必要先知己，再知彼。每次训练结束以后总结心得，这样才能不断进步，这不仅是棋手长棋的必经途径，也是对棋手自律性的考验，这是马虎不得的。

以上就是本书的设计说明，也是一个训练方法的提示，供读者参考。希望通过本书的学习，读者的象棋水平能够有一个很大的提高。条条大路通罗马，本书也只是个人的浅见，希望本书能对读者的训练起到一个抛砖引玉的作用。

本书写作过程中得到荣玉杰、赵冬、王命腾、李晓春、李志刚、周晓朴、霍文会、张志强、张弘、关俊茹、宋玉彬、毕金玲、韩云、王征、刘家相等老师的支持和帮助，在此一并表示感谢。

本书由于编写时间比较仓促，笔者水平有限，有不足之处敬请批评指正。

刘锦祺

2014年5月



第1天训练	1
第2天训练	6
第3天训练	11
第4天训练	16
第5天训练	21
第6天训练	26
第7天训练	31
第8天训练	36
第9天训练	41
第10天训练	46
第11天训练	51
第12天训练	57
第13天训练	63
第14天训练	69
第15天训练	75
第16天训练	81
第17天训练	87
第18天训练	93
第19天训练	99
第20天训练	105

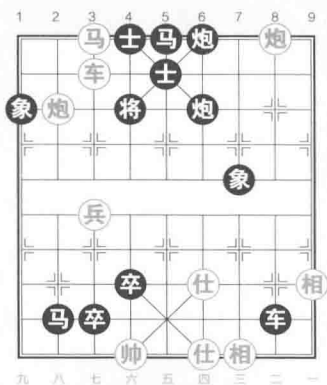
第21天训练	111
第22天训练	117
第23天训练	123
第24天训练	129
第25天训练	135
第26天训练	141
第27天训练	147
第28天训练	153
第29天训练	159
第30天训练	165
参考答案	171
第1天	171
第2天	173
第3天	174
第4天	176
第5天	177
第6天	179
第7天	180
第8天	182
第9天	184
第10天	186
第11天	188
第12天	190
第13天	192
第14天	194
第15天	196
第16天	198
第17天	200

第18天	202
第19天	203
第20天	205
第21天	206
第22天	208
第23天	210
第24天	212
第25天	214
第26天	216
第27天	218
第28天	220
第29天	222
第30天	224

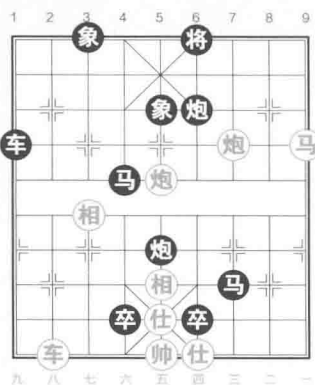
第1天训练

一、杀法练习

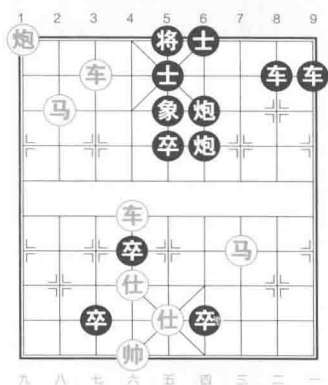
以下各题都是红方先行，请把答案写在下面的横线上。总用时 10 分钟。



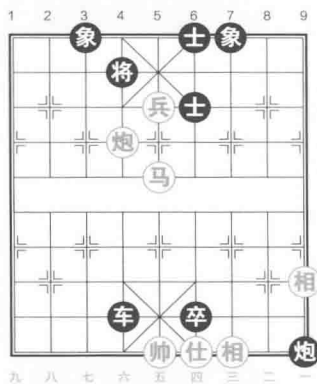
第1题



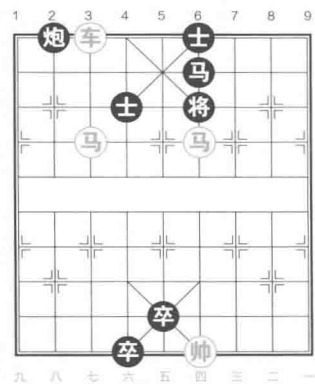
第2题



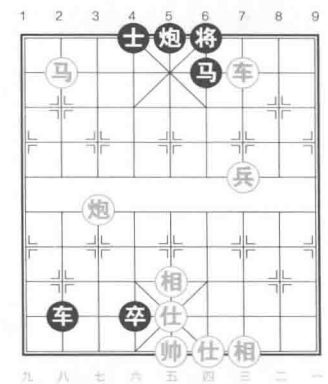
第3题



第4题



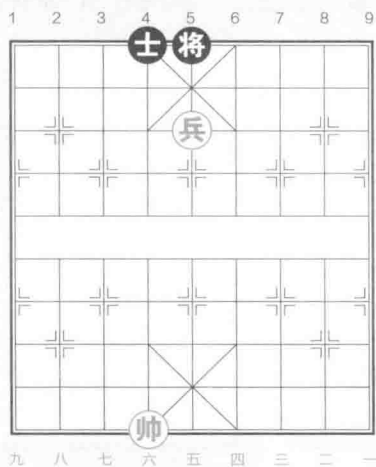
第5题



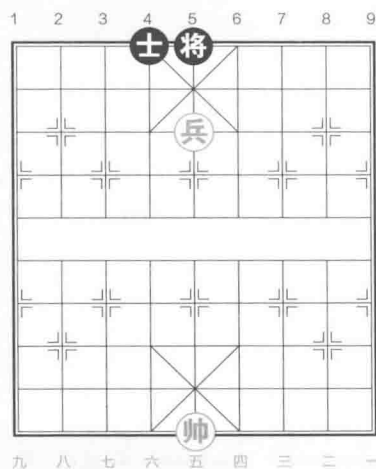
第6题

二、残局练习

下面两则残局都是红方先行。请先写出结果，再写出对弈的过程。总用时 10 分钟。



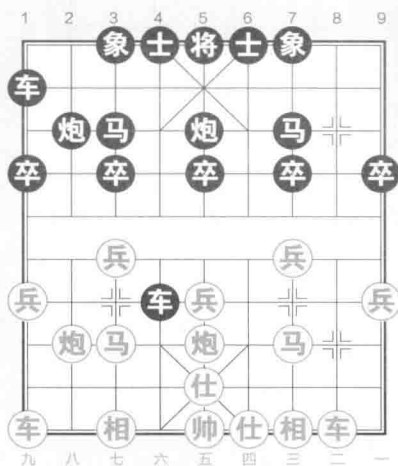
第1题



第2题

三、布局练习

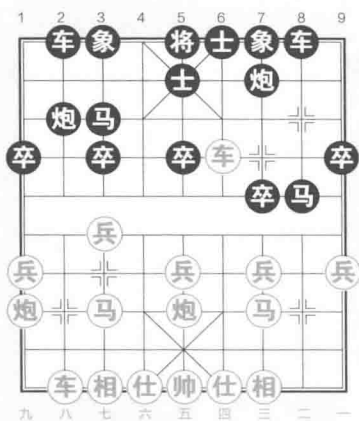
下图是由顺炮直车对横车演变而来的。请填出空白处的着法。用时 5 分钟。



- ① 炮二平五 _____
- ② _____ 马 8 进 7
- ③ _____ _____
- ④ _____ 车 9 平 4
- ⑤ 马八进七 _____
- ⑥ _____ 车 1 进 1
- ⑦ _____ 车 4 进 5

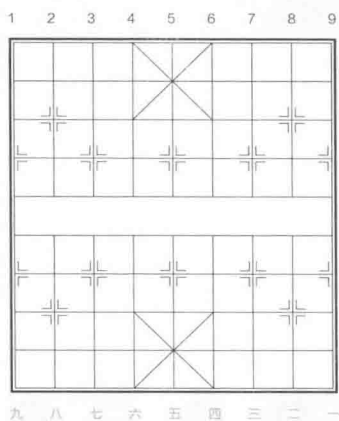
四、记忆力练习

请以下图为基础，根据提示的着法把演变后的结果画在空白的棋盘中。总用时 15 分钟。

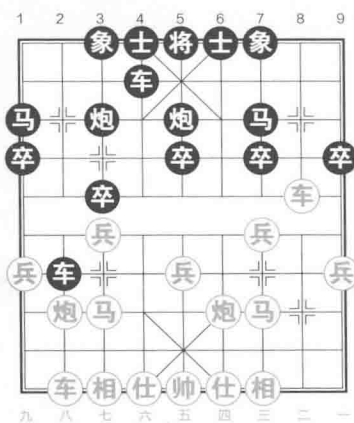


第1题

- ① 车四进二 炮7进5
- ③ 兵五进一 车7进1
- ⑤ 车四退二 炮2退2

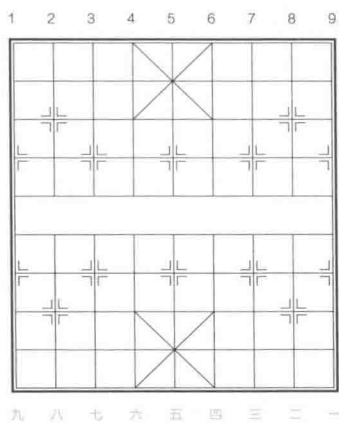


- ② 相三进一 炮2进4
- ④ 车四退五 炮2进2
- ⑥ 相一进三 象7进5

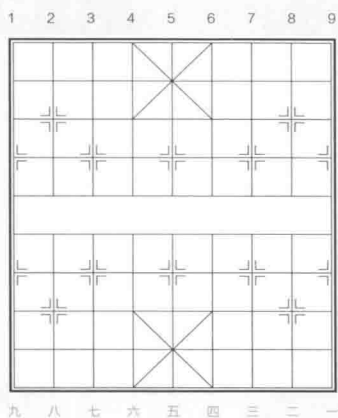
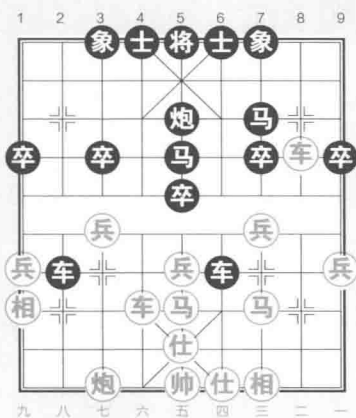


第2题

- ① 车二平七 炮3进1
- ③ 马三进四 卒5进1
- ⑤ 炮八平九 车2进6



- ② 炮四进一 车2退3
- ④ 炮八进二 车4进6
- ⑥ 马七退八 车4退4



第3题

- | | | | |
|--------|------|--------|------|
| ① 车六进二 | 卒5进1 | ② 炮八退二 | 炮2进5 |
| ③ 马七退六 | 炮2平5 | ④ 马六进五 | 车3平2 |
| ⑤ 炮八平七 | 马3进5 | ⑥ 车二进六 | 车6进5 |

训练心得

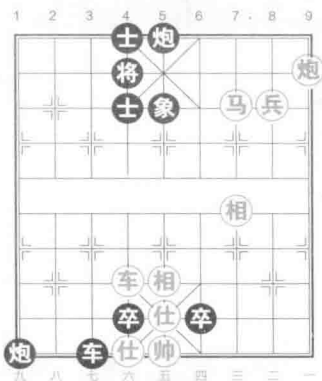
请把今天的训练心得写在这里吧。



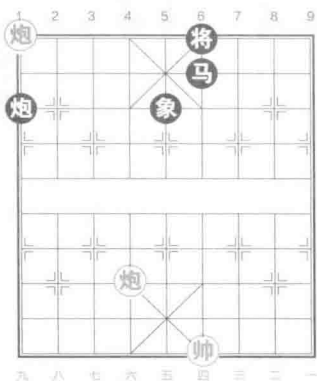
第2天训练

一、杀法练习

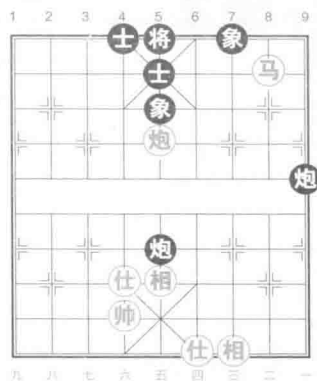
以下各题都是红方先行，请把答案写在下面的横线上。总用时 10 分钟。



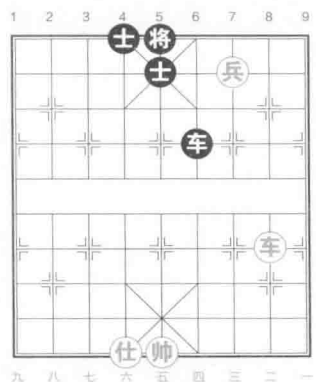
第1题



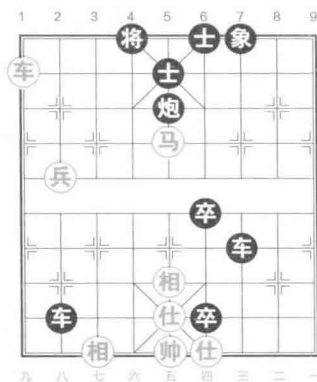
第2题



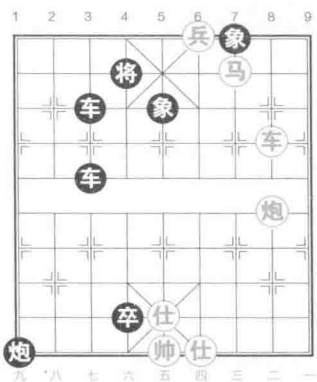
第3题



第4题



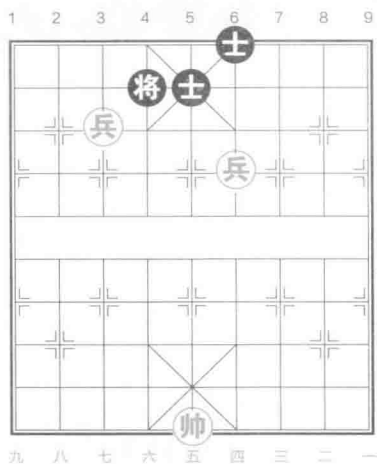
第5题



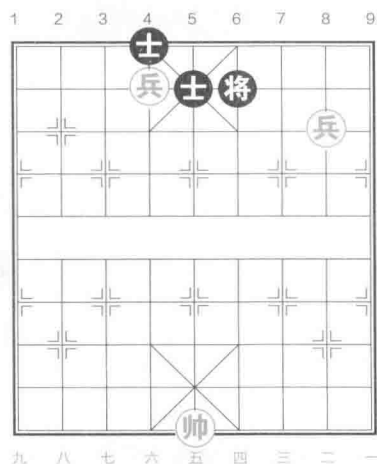
第6题

二、残局练习

下面两则残局都是红方先行。请先写出结果，再写出对弈的过程。总用时 10 分钟。



第1题

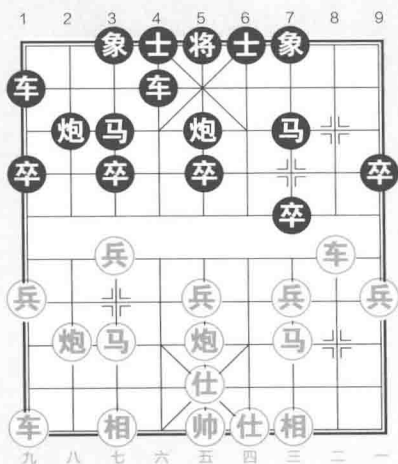


第2题



三、布局练习

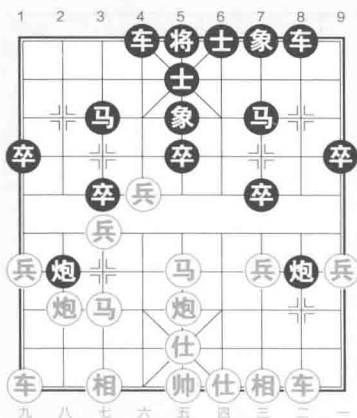
下图是由顺炮直车对横车演变而来的。请填出空白处的着法。用时 5 分钟。



- ① _____ 炮 8 平 5
- ② 马 二 进 三 _____
- ③ 车 一 平 二 _____
- ④ _____ 车 9 平 4
- ⑤ _____ 马 2 进 3
- ⑥ 兵 七 进 一 _____
- ⑦ _____ 卒 7 进 1

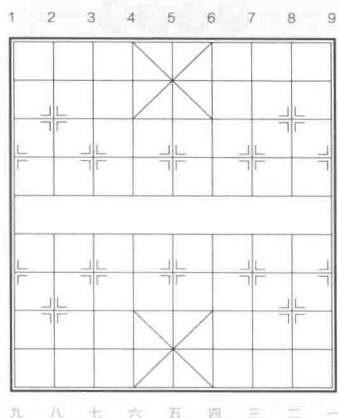
四、记忆力练习

请以下图为基础，根据提示的着法把演变后的结果画在空白的棋盘上。总用时 15 分钟。

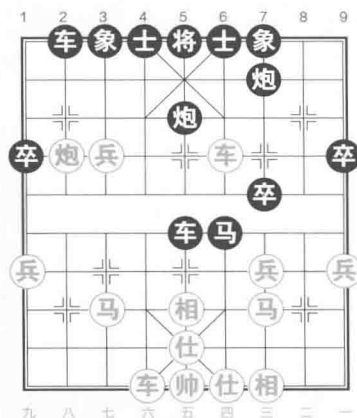


第1题

- ① 兵七进一 象5进3
- ③ 马五进六 马3进4
- ⑤ 马八进六 炮8退1

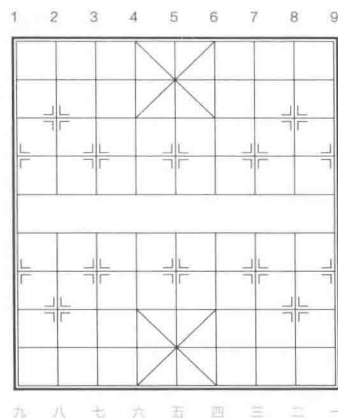


- ② 兵六平七 车4进6
- ④ 马七进八 车4平7
- ⑥ 相七进九 炮8平7



第2题

- ① 马三进五 炮5进4
- ③ 车六进二 车5进1
- ⑤ 车四平八 车2进2



- ② 马七进五 炮7进5
- ④ 车四退二 炮7平1
- ⑥ 车六平七 车5退4