

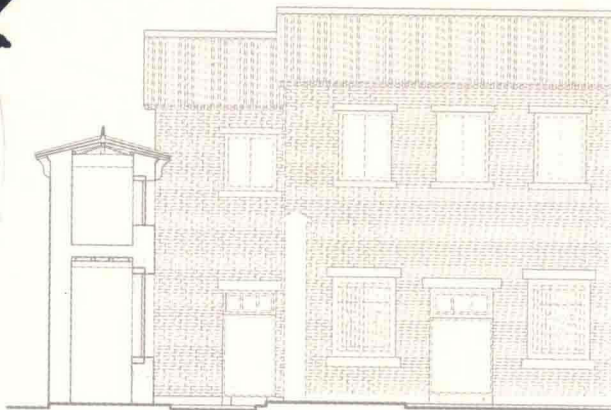
山西

主 编 / 李锦生
 副主编 / 薛林平 于丽萍
 诸葛净 王金平
 王树声

历史建筑
 测绘图集

【下册】

古村鎮



中国建筑工业出版社



山西古村镇历史建筑测绘图集

(下册)

主 编：李锦生

副主编：薛林平 于丽萍 诸葛净
王金平 王树声

中国建筑工业出版社

目 录

上册：

序 仇保兴

总论 李锦生

卷一 汾河流域古村镇

汾河流域古村镇概述.....	2
1. 太谷县北洸乡北洸村	9
2. 祁县贾令镇谷恋村	23
3. 平遥县段村镇段村	60
4. 灵石县两渡镇冷泉村	97
5. 灵石县静升镇	110
6. 汾西县僧念镇师家沟	150
7. 襄汾县新城镇丁村	182
8. 新绛县泽掌镇光村	231
9. 万荣县高村乡闫景村	264
10. 襄汾县汾城镇	290
11. 太原市晋源区店头村	306
12. 灵石县夏门镇夏门村	324

卷二 黄河流域古村镇

黄河流域古村镇概述.....	340
13. 临县碛口镇	344
14. 临县碛口镇西湾村	359
15. 临县碛口镇李家山村	374
16. 临县碛口镇孙家沟村	397

下册:

卷三 沁河流域古村镇

沁河中游古村镇概述.....	420
17. 泽州县北义城镇西黄石古村	428
18. 高平市马村镇大周村	455
19. 阳城县润城镇上庄村	480
20. 阳城县润城镇	515
21. 沁水县嘉丰镇郭壁村	543
22. 沁水县嘉丰镇窰庄村	568
23. 沁水县郑村乡湘峪村	583
24. 高平市原村乡良户村	602
25. 泽州县晋庙铺镇天井关村	626

卷四 内外边关古村镇

内外边关古村镇概述.....	646
26. 定襄县河边镇	650
27. 天镇县新平堡镇	674
28. 大同县杜庄乡落阵营村	695
29. 右玉县右卫镇	713
30. 大同市堡子湾乡得胜堡村	728
31. 山阴县张家庄乡旧广武村	743
32. 代县阳明堡镇	763
33. 阳泉市义井镇大阳泉村	780
34. 阳泉市义井镇小河村	822
35. 阳泉市平坦镇官沟村	847

后记



卷三

沁河流域古村镇

沁河中游古村镇概述

泽州县北义城镇西黄石古村

高平市马村镇大周村

阳城县润城镇上庄村

阳城县润城镇

沁水县嘉丰镇郭壁村

沁水县嘉丰镇窦庄村

沁水县郑村乡湘峪村

高平市原村乡良户村

泽州县晋庙铺镇天井关村



沁河中游古村镇概述

一、自然和文化背景

(一) 沁河流域

沁河为黄河五大支流之一¹，干流长 485 公里，其中山西省境内 363 公里。民国 23 年《山西省阳城县乡土志》载：“沁河之水，沁源发源，历岳阳、沁水而至屯城。其入也，自县之东北，经润城、沁渡，而至磨滩。其出也，在境之东南至于济源，入于黄河。”关于沁河的最早记载，见于战国时期的地理著作《山海经》，其记载：“谒戾之山，沁水出焉。”²《水经》载：“沁水出上党涅县谒戾山”。

沁河支流众多，一级支流 47 条³。其中丹河为沁河最大的支流⁴，其干流长 169 公里，沁河及其诸支流，一起构成独特的沁河流域。沁河流域呈阔叶状，地形北高南低，流域内大部分为山区。



沁河图

1 沁河发源于长治市沁源县霍山东麓的二郎神沟，流经山西省临汾市的安泽县，晋城市的沁水县、阳城县、泽州县，河南省的济源县，焦作市的沁阳市、博爱县、温县，在武陟县方陵村汇入黄河。

2 《山海经·北山经》。

3 其中流域面积超过 100 平方公里一级支流 28 条。

4 丹河发源于高平市北部丹株岭，流经泽州县，在河南省沁阳市汇入沁河。

图 1 《泽州府志》沁河图

沁河是晋东南地区南下黄河到达中原的重要水道。在以水运为主要运输方式的封建社会，沁河中游因通航能力大，交通繁忙。明代诗人王徽诗云：“沁水河边古渡口，往来不断送行舟”。上庄村王国光（1512～1594年）在诗中描述沁水道：“春水净如练，孤舟夹岸花。”这样看来，沁河有非常重要的战略地位。

（二）自然环境

沁河中游指从张峰水库到河南济源市五龙口，河道长171公里，流域面积4255平方公里。以沁河为界，东属太行，西南为中条，西北为太岳。从行政区划而言，主要为晋城市辖区，包括沁水县、阳城县、泽州县、高平市、陵川县。晋城市东西宽160公里，南北长100公里，总面积9490平方公里。

晋城市地貌以山地、丘陵为主，占总面积87.1%，其中山地占58.6%，丘陵占28.5%，盆地及山间宽谷占总面积的12.9%。东部、西部和南部，群山连绵，山崇岭峻；北部和中部，丘陵起伏，盆地相间。境内大部分地区海拔800米。东部及东南部为太行山脉，西南是王屋山（中条山东北端），西北部是太岳山的南延部分。中部沁河、丹河流域多属中低山、低山丘陵、盆地和谷地。整个地区的地势呈东、西、北高，中部、南部低的簸箕状。中、东、北部多为起伏跌宕的丘陵小丘山麓。在东部的丹河（沁河支流）流域中，由于河流的冲积，在高平至泽州北部之间形成少部分地势缓和之处，其地势周边如同一圈高垒的堡垒，中部盆地为人居住生活之处。康熙版《泽州府志》第六卷山川卷中所述：“太行山川有极佳者，大率万山中得一平旷，有水处便立州县泽之，而川之大者曰沁曰丹曰获泽，咸奔赴河济，为渠为浸，灌输民田。”山川错综复杂也带来了隽秀的风景，自古为人称道，《府志》称其“地络包孕，气厚势完，绵延中原千里，不绝直上，应东西河汉，灵奇秀拔，随地结脉”。



图2 《泽州府志》中“泽州府四境图”



图3 徐庄镇打铁业

(三) 社会经济

沁河中游山多地少人多，人均耕地少。明万历《泽州府志》载：“第其土不甚沃，高岗多而原隰少，人口废居逐末作，而荒于耒耜。”¹万历《泽州府志》“李维楨序”载“州介万山中，枉得泽名，田故无多，虽丰年人日食不足二甫。高货贾人，冶铸盐荚，曾不名尺寸田。”²清同治《阳城县志》载：“（阳城）县居深山，民贫土瘠，稼穡尤难，非肩挑负贩，不足佐其耕获。”³也正由于此，外出经商者甚多。

沁河中游煤炭资源丰富。特别是到了明代，朝廷对煤炭的开采管制较松弛，一般只抽税，甚至有时免税。同时，明代随着科技的发展，对煤种和煤质地理分布规律有了较高的认识。山西高平“独煤甲于天下”，随着煤炭生产的发展，煤炭的流通很快发展。

同时，这一带历史上炼铁业发达。明成化年间（1465～1487年）《山西通志》记载：“铁，平定、吉、朔、潞、泽州、太原、交城、榆次、繁峙、五台、临汾、洪洞、乡宁、怀仁、孝义、平遥、壶关、高平、阳城俱有冶坑，惟阳城尤广”⁴；《中国矿业志》载：“本省（山西）铁矿以平定州孟县及至潞安州至泽州阳城者最著，其开采似始于二千五百年前，迄唐最盛”。清光绪《凤台县志》载：“昔也，铁冶遍于西南，岁入白金数十万。”⁵据统计，在鸦片战争前凤台全县有生铁炉1000多座，熟铁炉100多座，铸铁炉400多座⁶；阳城共有铁货炉166个，年产1499万斤⁷。至1937年，“晋省锅鼎铁货之集中产地，首推晋城、长治、阳城。阳城以铁货业发达甚早，全县共有作坊49家”⁸。直至今日，沁河中游一带许多村镇中仍有很多老人保存打铁的传统。

除了炼铁业和煤炭业外，硫磺、琉璃等工业也很发达⁹。如清同治十三年刊本《阳城县志》卷五“物产”载：“铁：近县二十余里，山皆出矿，设炉造，冶人甚伙，又有铸为器者，外贩不绝；火石：出近城山中，石如漆黑，火光甚巨，陕豫商人多贩之；黑瓷：土范各器，炭火煅成，名繁。利用炼药贵阳城罐者即此。远人挑贩，络绎不绝；石炭：户代薪炭价贱而用多，近城产者无烟臭，出于山南臭甚深，山之炊仍藉樵采；硫磺：产于白桑诸山，昔多私采，嗣以为军中火攻要需，归于官办，凡各直省需买者，文咨本省巡抚，由司檄府饬县开采……佳者着而瑟瑟有声，事讫即行封禁，不许私采。黑矾采烧于黄洞，左近至黑铅、白铅，山南原有矿穴，利微工倍，遂无采者”。工业的发达给村镇的建设提供了强大的物质基础。

由于这一带人口众多，土地贫瘠而稀少，且相当多的人以从事煤铁业、商业为生，加之优越的地理位置，因此沁河中游地区的商业十分发达。明代沈思孝《晋录》载：“平阳、泽、潞，豪商大贾甲天下，非数十万不称富”¹⁰，“万金之家遍于各里，夙称巨富者十余户”¹¹。

沁河中游位于运道咽喉，商业运输非常兴盛。清初大学士陈廷敬曾说，泽州“据中州上游，山峻而险，水瀑而陡，居民往来，商旅辐辏”¹²，“怀在其南，卫在其东，彰在其东北，居人往来，商贩辐辏，莫不经石脊绝巘、猿投峻壑之区。所恃一线羊肠，惊心触目以达之耳。尤冲要者，自邑之八犍岭，至辉之薄壁镇，或通获嘉、修武，或达淇、卫、汴梁，或历彰德以通山左。凡潞、泽两郡，自西北而来者，熙熙攘攘，莫不由之，岂可令人叹悬度之厄乎？”¹³

1 万历泽州府志（卷七，P1）[Z]。香港大学图书馆藏胶片，转引自：杜正贞，赵世瑜。区域社会史视野下的明清泽潞商人。史学月刊，2006年09期

2 万历泽州府志（李维楨序，p5～6）[Z]。香港大学图书馆藏胶片，转引自：杜正贞，赵世瑜。区域社会史视野下的明清泽潞商人。史学月刊，2006年09期

3 同治阳城县志（卷五，p4～5）。台北：成文出版社，1976

4（明）李侃，（明）胡濙纂修。山西通志。明成化十一年（乙未，1475年）刻本，卷六物产

5 光绪凤台县志（《叙》，p6）。台北：成文出版社，1976

6 中国实业志·山西卷（丙，p171～172）。实业部国际贸易局，1933

7 中国实业志·山西卷（乙，p470）。实业部国际贸易局，1933

8 中国实业志·山西卷（乙，P470）。实业部国际贸易局，1933

9（清）赖昌期总修，潭沅，卢廷芬纂修。[同治]《阳城县志》。清同治十三年刊本影印，成文出版社有限公司印行。卷五物产

10 沈思孝。晋录。上海：商务印书馆，1936。p3

11 光绪凤台县志。台北：成文出版社，1976叙，p6

(四) 文化背景

经济和商业的发达，与文化的繁荣互相辉映。明代以来，阳城、沁水、泽州一带文风勃兴，名人辈出，科甲题名之士位列全省前茅，清代这一地区流行着“郭峪三庄上下伏，举人秀才两千五”的俗语。沁水县窦庄村的张五典（1555～1626年）为明万历二十年（1592年）进士，天启元年（1621年）任太仆寺少卿，天启二年任南京大理寺正卿，天启三年告老还乡，加升兵部尚书。沁水县的郭壁村明清两代进士多达十几人。沁水县湘峪村的孙居相、孙鼎相为明末一代名宦，均为进士。坪上村的刘东星为明隆庆二年（1568年）进士，官至工部尚书、漕运总督，留有《史阁款语》等著作传世。阳城县郭峪村根据康熙四十六年（1707年）碑刻《里馆故墟建孔子庙碑》记载，从明成化年间到清康熙年间，村中有功名和官职的93位，其中进士出身的就有15位。在清顺治十六年（1659年），郭峪村一榜出过三位进士，可谓难得。阳城县皇城村的陈廷敬是康熙皇帝的老师、文渊阁大学士、《康熙字典》总阅官，同时，陈氏家族从明孝宗（1488～1505年）到清乾隆年间（1376～1795年），共出现了41位贡生、19位举人，并有9人中进士，6人入翰林，享有“德积一门九进士，恩荣三世六翰林”之美誉。阳城县润城镇的张敦仁，为乾隆四十年（1775年）进士（当时年仅20岁），是清代数学领域成就最大的学者之一。阳城县上庄村王国光是明朝万历年间著名的政治家，为张居正实行改革的得力助手，被世人称为“王天官”。阳城县屯城村的张慎言为明万历三十八年（1610年）进士，曾任明朝南京户部尚书、明末吏部尚书等职，也是当时著名的诗人、书法家。这里仅能略举其中的一小部分，实际上远不止这些。从这些名人杰士中，可以想象出明清时期沁河中游一带文化事业的发达兴盛。

在明清时期，对本地古村镇产生和发展影响更大的是国际国内长距离的商贸交易活动。可以说，晋东南地区的大部分古村镇都是得益于当时的商贸交易活动而盛极一时。明清时期沁河流域的古商

13 转引自杜正贞、赵世瑜，
区域社会史视野下的明清泽
潞商人，史学月刊，2006年
09月期

14 张正明，科大卫，明清山
西碑刻资料选，太原：山西
人民出版社，2005.[3]，p33



图4 上庄村王国光像



图5 皇城村陈廷敬像



图6 屯城村张慎言像



道除了著名的清化一大道、清化二大道之外，还有众多的中小型商道，在商道的沿线形成了一系列的商道服务型古村镇。由经商发家的晋商，又纷纷回到故里，择地选址，为自己修建了大规模的住宅府邸。这种府邸又大多选址在一个偏僻安静、山水环抱的环境中，与商道村镇大不相同。

二、选址格局

(一) 村落选址

古村镇营建中，最基本的思想就是尊重自然、人本意识、节地理念。在具体营建过程中，趋利避害是最基本的出发点，并贯穿在每一个营建过程中，从村镇最初的选址到格局的形成，伴随其发展和演变，并在有外部社会事件影响中不断调整。

沁河流域中，大部分古村镇都选址在靠近河岸的地势比较平缓处，背靠山坡，有良好的采光日照。这种环境是传统村镇中比较理想的空间模型，即后有主靠山，左右护山，有河流流过。沁河中游地区河流纵横，山川交错，这种理想地形是比较多的。人们思想中，水源通常代表了财源，对水的处理也就代表了财源的管理，因此除了利用山势地形条件形成“水口”、“水砂”之外，还会在水流入和流出村子的地方修建各种建筑物、构筑物，如风水塔、庙宇等，借以形成心中理想的生存环境。

1 (宋)通史·都邑略第一·卷四十一，转引自东南大学潘谷西主编：《中国建筑史》，中国建筑工业出版社，2004年11月第五版，p219

2 (清)秦丙烽修，李畴纂。[光绪]沁水县志十二卷首一卷，清光绪七年(1881年)刻本，卷十，纪岁)

3 杨念先纂修。(民国)阳城县乡土志，民国24年(1935年)铅印本

(二) 村落防御

中国古代村镇修建历来重视选址，这不仅有风水上的意义，还能起到防御的作用。“建都设郡皆凭险阻，山川者天之险阻，城池者人之险阻者”，都邑如此，村镇亦然。¹

在沁河中游的古村镇发展变迁中，不可忽视的历史事件是明末的流寇劫掠。明朝末年，由于全国各地地主不断兼并土地，官吏连年暴征苛敛，朝廷政治腐化，使社会矛盾日益激化，“至天启、崇祯间，生齿渐庶，俗尚渐奢，享极而剥，已兆兵荒之祸矣”²。明末农民起义爆发于陕西，而“绵亘百余里，压高都(今晋城市)而西”。沁河流域由于富饶肥沃，官宦之家众多，商贾云集，自然成为农民起义军与流寇劫掠的重点对象，特别是成为起义军筹措粮草的主要地方。

在沁河中游古村镇相关史料中有不少关于这一动荡历史时期的记载。如在西文兴村的《重修祠堂碑记》中有载：“自闯寇作乱，房屋损坏，老幼皆涛逃，敬先祖之堂，遂成狼狈矣。”民国《阳城县乡土志》³记载：“崇祯四年，流贼王嘉印(胤)，即九条龙，转掠至阳城，总兵曹文昭击斩之，其党王自用，号紫金梁，与老回回往来阳城间，民被其害”；“五六年间，邑民涂炭，王刘村，润城都、郭谷里诸乡之杀掠尤多。”明崇祯五年(1632年)，仅郭峪一村，就被抢劫过数次，房屋毁坏严重，村民死伤惨重，于是不得不修建村镇防御工事，增强抵御外敌的能力。

正由于这样的社会背景，沁河流域古村镇一个最明显特点就是防御性特别强，大部分古村镇有堡墙、高楼(又称望月楼等)、看家楼(又名风水楼)，街道经常采用丁字形等。



图7 润城镇城墙

（三）古堡

古堡的修建方式主要有两种。一种类型是家族式的，巨商或宦宦之家，为了保卫自己家族的利益，修建古堡；另一种形式是村落式的，整个村落集资修建，一般这种村落内富殷之家较多。堡墙的形式多样。阳城县润城镇砥洎堡墙高12米左右，临水的部分城墙更是高达20米，西侧临水城墙随地势而呈梯状，分为两层，两层之间有坡道连通。城墙上只开两门，城南为旱门，城北为水门，城池森严。堡墙用冶铁后废弃的坩埚为主要建筑材料，既坚固耐久，又降低了成本，还消耗了大量的工业垃圾等废弃物。外侧城墙包以青砖，与其他城墙如出一辙，而从城墙内侧，则可以清晰地看到坩埚与石条混砌的特殊结构的“蜂窝城墙”。堡墙外高且包砖，防御性明显。阳城县郭峪村堡墙上，开凿有3层600余眼窑洞，居住与防守功能兼而有之。郭峪村高达二十几米的城墙显得极为高大，因而南城墙上修建了许多房屋却没有设置敌楼、马道、垛口等防御设施。南堡墙内部全部被掏空建成了窑洞式藏兵洞，每个藏兵洞设拱形窗孔一个，众多窗孔在南城墙外侧一字排开，成为守卫者望与防御的工事。这些堡墙将居住、防御工事、兵营、军需仓库的功能合为一体，藏兵洞坚固，防御功能显著，同时兼顾攻击能力。

（四）河山楼

沁河流域古村镇几乎均建有非常显眼的高楼，这是其鲜明的特征之一。高楼的名称不一，有“河山楼”、“豫楼”（“豫”意“御”）、望楼等。阳城县皇城村的河山楼，作为一座民用军事防御堡垒，设计非常科学，考虑极为周全。三层以上才设有窗户，进入堡垒的石门高悬于二层之上，通过吊桥与地面相通。河山楼楼顶建有垛口和堞楼，便于瞭望敌情，底层深入地下，开辟有秘密地道，便于转移逃生。楼内备有水井、碾、磨等生活设施，储备有大量粮食，以应付可能出现的长期围困。

阳城县郭峪村的豫楼，仿照皇城的河山楼而建，其外形、功能完全类似于皇城村的河山楼。崇祯五年（1632年），农民军屠掠这一带时，皇城因有河山楼，村人坚守十余日，得以大大减少人财损失，这应该是郭峪村建造豫楼的主要动机。泽州廩生王弘撰《焕宇王翁豫楼记》云：“城



图8 郭峪村堡墙



图9 郭峪村高楼



图10 皇城村高楼



之四面，隅有大楼，有角楼，无不形辅势合，首尾相应，臂指相联，如人之一身。”豫楼可以说是河山楼的翻版，楼高7层，但同时又作了局部的改进，底层为半地下层，全部采用大块的石材砌筑墙基及墙体，厚达2.1米，上覆横向的一个砖拱。底层以上用青砖砌墙，墙体厚1.2米，第二层的结构为纵向五个砖窑，从第三层以上，均采用木构架、木楼板。底层和二层用砖石结构，显然为防火攻。豫楼的唯一大门开在第二层正中，距地面高2.8米。大门仅有80厘米宽，设两道门扇，外门为石板扇，不怕火攻。内门为木板扇，有铁销拴杠。顶层设有垛口和堞楼，开设有四个火炮射口，加强了防御、进攻能力（图8）。

三、建筑分析

沁河古村镇在建筑的年代上，早于汾河中游的大院（实际上大部分为古村镇的一部分）。汾河中游的有代表性的古村镇大部分建于清朝中叶，或者是清代末期。沁河古村镇则主要兴起于明末清初。同时，汾河中游主要为平川，古村镇也相对规整。而沁河中游多山地，多依山而建，高低错落，背山面水。还有一点，汾河中游古村镇主要为商人所建，而沁河中游古村镇大多为官宦人家所建。

沁河中游民居以砖木结构为主。在布局上十分紧凑，密度较高，这与当地人多地少有关。入口多设计成内凹式门洞的两层门楼。大户人家在梁枋及雀替上雕饰花纹。大多采用坐北朝南式，主房（一般为两层楼）在中轴线的北侧，厢房则在东西两侧。

沁河中游民居院落一般采用“四大八小”的形式，院落呈方形，四合院多为2层，有时正房为3层。有的二层仅在明间设廊，有的明间和次间均设廊，四周的廊可以相互贯通。一般一层住人，二层放物。有些潮湿的地方，则是一层放物，二层住人。楼梯的设置或一楼一梯，或两楼一梯。也有民居采用“簸箕”式院，即将四合院南侧去掉房子，仅留围墙，有的墙体中间开大门，这样，整个院落形成三面高一面低的形式，所以叫“簸箕院”。

沁河中游民居组合形式主要有：（1）“棋盘院”，是指由两个三合院组成的一座大四合院，两个三合院之间用横墙相隔，而不是厅房，这样横墙前为大门，后为正房，如同棋盘中“楚河汉界”，所以俗称“棋盘院”；（2）多进院落，纵向分布多进院落，由垂花门或过厅分隔；（3）多组院落，指合院民居横向联合或纵向扩展，形成院落群。



图 11 阳城县南安阳村民居



图 12 泽州县石综头村

四、价值分析

正是由于沁河中游地理位置重要，交通便利，资源丰富，经济发达，文化繁荣，就形成相对独立的文化圈，也孕育了众多极富价值的古村镇，并留存至今。其中，列入中国历史文化名镇名村和全国重点文物保护单位的古村镇就有 12 个。除此之外，列入省级历史文化名镇名村的古村镇有 24 个¹。这些古村镇主要集中在沁河及其支流的两岸，连绵几十里，且具有各自的特色，价值非常高，是乡土建筑的宝库，反映了农业文明的技术、文化、艺术等成就，是中华民族宝贵的历史文化遗产，在中国建筑史上具有很高的价值。

具体而言，沁河中游古村镇的价值主要体现在下面几个方面：

首先，遗存数量大，保存较为完整，分布非常密集。这在我国尚不多见。

其次，古村镇的类型丰富，既有商业和手工业突出的聚落，如阳城县的上伏村、泽州县的大阳镇，也有因重要历史人物而发展兴盛的聚落，如明代王国光所在的上庄村、清代陈廷敬所在的皇城村等；也有以农耕文化为主的聚落，如泽州县的西黄石村，等等，不一而足。

其三，沁河中游古村镇多具有明显的防御体系，颇具代表性。明末清初，由于沁河中游一带多受农民起义军的侵扰，所以很多聚落兴建了堡垒。

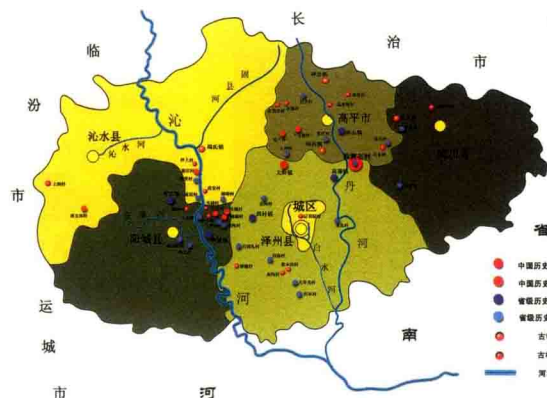


图 13 沁河中游古村镇分布图

沁河中游列入中国历史文化名村（或全国重点文物保护单位）的古村镇

表 1

序号	名称	地址	称号
1	窦庄村	沁水县嘉丰镇	全国重点文物保护单位（2006 年） 第四批中国历史文化名村（2008 年）
2	郭壁村	沁水县嘉丰镇	全国重点文物保护单位（2006 年）
3	湘峪村	沁水县郑村镇	全国重点文物保护单位（2006 年） 第五批中国历史文化名村（2010 年）
4	西文兴村	沁水县土沃乡	全国重点文物保护单位（2006 年） 第二批中国历史文化名村（2005 年）
5	润城镇	阳城县	“砥洓城”为全国重点文物保护单位（2006 年） 第五批中国历史文化名镇（2010 年）
6	郭峪村	阳城县北留镇	全国重点文物保护单位（2006 年） 第三批中国历史文化名村（2007 年）
7	上庄村	阳城县润城镇	第四批中国历史文化名村（2008 年）
8	皇城村	阳城县北留镇	第二批中国历史文化名村（2005 年）
9	大阳镇	泽州县	第四批中国历史文化名村（2008 年）
10	西黄石村	泽州县北义城镇	第五批中国历史文化名村（2010 年）
11	良户村	高平市原村乡	第三批中国历史文化名镇（2007 年）
12	苏庄村	高平市河西镇	第五批中国历史文化名村（2010 年）

¹ 未包括已经列入中国历史文化名镇名村或全国重点文物保护单位。具体名单如下：阳城县北留镇大桥村、町店镇、润城镇上伏村、北留镇尧沟村、凤城镇南安阳村、白桑乡洪上村，沁水县嘉峰镇尉迟村，泽州县南村镇冶底村、周村镇、周村镇石淙头村、金村镇水北村、高都镇、晋庙铺镇天井关、晋庙铺镇拦车村、大东沟镇东沟村，高平市米山镇、原村乡下马游村、柿庄镇伯方村、马村镇大周村、石末乡侯庄村，陵川县西河底镇现岭村、礼义镇平川村。



17. 泽州县北义城镇西黄石古村



图 17-1 西黄石古村区位图

一、西黄石古村综述

西黄石古村位于山西省晋城市泽州县东北部，隶属北义城乡，距晋城市区约 22.3 公里（图 17-1）。北通义庄，东临东黄石村，西邻崔家庄。村落建成区南北长约 720 米，东西宽约 570 米，总占地面积约 0.42 平方公里。西黄石古村西、南两侧邻山，北侧为一片平原，东侧紧邻昌沟河。昌沟河源于武乡县的板山，最终注入丹河。古时西黄石村与东黄石村本为一村，昌沟河从村中穿过，后因昌沟河在夏季经常暴发洪水以致河床变宽，最终将黄石村分为两个村子，即河东的东黄石村与河西的西黄石村。

（一）历史沿革

西黄石古村自建村至今已经有 800 多年的历史。据老支书陈腊锁讲述，村中成姓家族的祖上是西黄石村的始建者。建村之初，西黄石村与东黄石村合称为金玉村，后改名为黄石村。至于为何将“金玉”改为“黄石”，则流传着这样一个传说：村中另一个大家族杜家发迹后得罪了权贵，被人一纸文书告上了朝廷，说杜家想谋反。文书上有诗云：“龙顶山雾气腾腾，金玉村胜过北京，杜霞英真龙天子，冯氏女朝阳正宫。”皇上闻听龙颜大怒，命官府派兵抄了杜家，并于此后将金玉村改名为黄石村，取“金”为“黄”，“玉”为“石”之意，以示对其贬低之意。虽然这只是一种传说，却也在当地广为流传。明代又有赵氏、张氏两个家族从外地迁移至此。二姓迁入村中后，分别在村子北部与西部修建宅院，于是村中人口渐多，规模渐大。清初，随着杜氏家族的迁入，西黄石村的发展达到了一个高峰。由于杜家颇有经商头脑，又广交人脉，再加上康乾盛世的历史背景，家族积累了大量财富。这一时期，村内其他几个家族也是生意兴隆。清道光年间，各大家族用自己积蓄的财富修建了大量的宅院，一个不起眼的小村庄迅速变成了“财主庄园”。但物极必反，盛极必衰，清朝末期，几大家族染上了吸食鸦片的恶习，于是财富迅速流失，家族也迅速衰败，西黄石古村逐渐走了下坡路。西黄石村的历史发展与村中几大家族的命运兴衰紧密地联系在一起，其中成、杜、赵、王四大家族起到了关键的作用。

（二）空间格局

西黄石古村东南有昌沟河环绕，西有群山环抱，北有平原相抵。昌沟河由西沟河和东北向板

河的河水交汇而成，平面呈Y字形，绕村而过最终南下注入丹河。西山名曰岭坡山，山脉连绵起伏，为村落提供了天然屏障（图17-2）。

通过对当地村民与建筑的调研，大致推断出西黄石古村的最初形态：古村平面呈近似矩形，东西约240米，南北约400米。村落此后的发展大致可分为四个阶段：明末——清初、清初——新中国成立、新中国成立——改革开放、改革开放至今。从村落演变中可见，西黄石古村自明朝到新中国成立之初一直保持相对稳定的形态，村落中间密而四周疏，呈现明显的自发聚落形态。改革开放之后，随着人口的大量增加，居住区逐渐向西南和东北的平地发展，出现了较为明显的变化。新建区不仅填充了村落周边原有的空隙，且逐渐向外扩张。

西黄石古村格局为典型的“点线面”的结合：“点”即村落中公共空间节点；“线”即金玉街及其他支巷构成的道路骨架；“面”即村落中具有相当规模的居住建筑组团。旧时西黄石村分为三大组团，以方位划分为北社、中社和南社。居住建筑主要以组团的形式均匀分布于古村的三社之中。

西黄石村的这种村落格局，主要依托街巷空间的布局展现（图17-3）。古村道路以“南北为街，东西为巷”，以金玉街为中轴线（图17-4），进而构架起村落整体格局。金玉街作为村中唯一南北走向的主街，将村落一分为二，多条与之交叉的支巷则在此基础上对片区进行横向分隔，形成了以金玉街为中心的“一纵六横”式道路布局。街巷形态“因势而变”，地势缓慢变化，地面以方形石料铺砌，两侧亦有砖块纵砌，形成一条自然的排水沟渠（图17-5）。



图17-2 西黄石村总平面

（三）建筑分析

西黄石古村中现存历史建筑主要分布在金玉街东西两侧，并向东西方向延伸。重要历史建筑有杜家义和院、杜家小姐院、杜家文魁院、杜家武魁院、成满昌宅、成春令宅和王家大院等。其

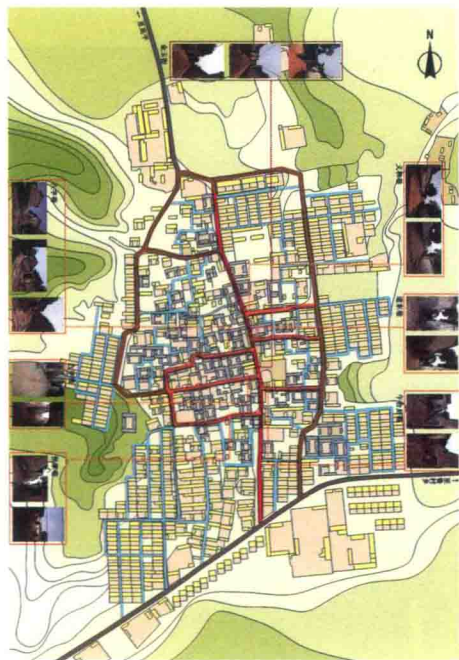


图17-3 西黄石古村道路系统分析图



图17-4 金玉街



图17-5 八字巷



中杜家的大部分历史院落都分布在金玉街的西侧，其余几家院落如王家大院、成满昌宅等位于金玉街的东侧。村子的东南部还有一处重要的历史建筑——成家兄弟（成发茂、成发荣）建筑院落群，距金玉街约200米。此外，村中还有6座庙宇建筑，分别是玉皇庙、三官庙、祖师庙、关帝庙、普觉寺和杜家财神庙。

西黄石古村宅院基本构成元素有正房、厢房、倒座、庭院等。通过基本元素的组合，合院类型主要有：进深方向由四合院纵向串联，多为两进或三进，各院落间由垂花门或过厅串联；横向则由四合院并联，以形成更大规模的院落群（图17-6）。

西黄石古村宅院中的庭院平面形状多呈工、T字形，端部被厅堂和倒座的出檐遮挡，主体空间呈口字形。从平面看，庭院宽不过三间，长宽比一般介于1~2之间。庭院空间界面以四周实墙为主，没有顶部界面，但正、厢房的出檐使庭院上空尺度被进一步压缩。与上空的露天部分垂直对应的是下沉的院心地面，上下部分的透视感强化了庭院的轴线感。

西黄石古村房屋多为2层，面宽三间，进深五檩，抬梁式木构架（图17-7）。进深方向架两层叠架的梁，梁逐层缩短，层间垫有短柱，形成三角形屋架。相邻屋架间，各层梁的两端和最上层梁中间小柱上架檩，檩间架椽，构成双坡顶房屋的空间骨架。房屋的屋面重量通过椽、檩、梁、柱传至基础，传力清晰明确，一气呵成。在木结构民居的建造中，“上脊檩”是最为重要的一道工序，要选择黄道吉日，在脊檩下方用墨笔写上建造年代、宅主姓名、建造工匠和建造内容，村中俗称“上花梁”，脊檩上记载了房屋建造的各种信息（图17-8）。大部分房屋将承重柱与墙结合起来建造，亦有少部分房屋将承重柱与外墙脱开，各自独立。

西黄石古村居住建筑的屋顶是立面的重要构图语言。居住建筑屋顶清一色为硬山，外形朴素平和，利用不同瓦片排列形成不同的肌理，如倒座、门楼屋顶多以仰瓦覆盖，只在两侧边缘用仰、覆瓦咬合，强调屋顶轮廓，突出屋面轻巧舒展的特征；而等级较高的正房屋顶，则多用仰瓦、覆瓦相互叠合，形成密实的屋面。屋顶“仰覆结合，虚实相生”，站在高处俯瞰古村，错落有致的灰瓦下，掩映着平凡质朴的乡村生活（图17-9）。



图 17-7 抬梁式屋顶结构



图 17-8 脊檩上的房屋建造信息



图 17-9 厚实的覆瓦屋面形态



图 17-6 薄雾笼罩下的西黄石古村民居建筑群

二、典型建筑测绘

(一) 杜家大院

1. 院落概述

杜家大院(图 17-10、图 17-11)建筑群现存院落 29 座,集中于八字巷、九字巷、义和巷 3 条胡同中,其中八字巷、九字巷中存留院落最多。杜家大院建筑群中,保存较完整、整体风貌较好的院落包括:位于义和巷的义和堂,位于八字巷的文魁院、武魁院、书房院、大家主院、杜琳院、杜攸欲院、绣楼院、机纺院、佣人院等,位于九字巷的小十字院、九字院、南院、磨坊院、马房院等院落,还包括位于金玉街核心位置、八字巷东口的杜家财神庙,占地共 9000 多平方米。

杜家大院院落建筑群主要有以下特点:(1)主要院落多为坐北朝南四合院,附属院落则据地形布置;(2)不同功能的院落相互穿插,如主人院落与仆人家院交替排列,待客院落与居住院落隔而不阻;(3)在不同的院落间相互连通,整个建筑群形成交通网络;(4)院落

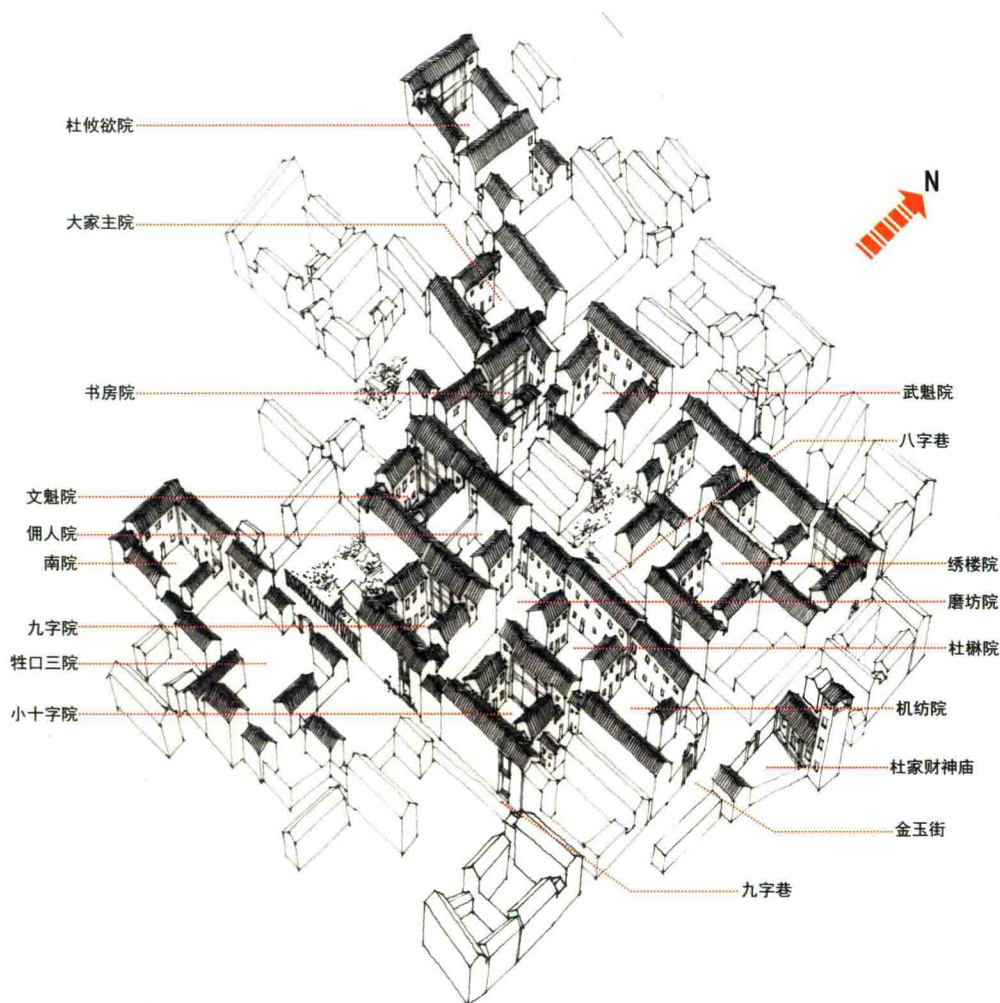


图 17-11 杜家大院现状鸟瞰图

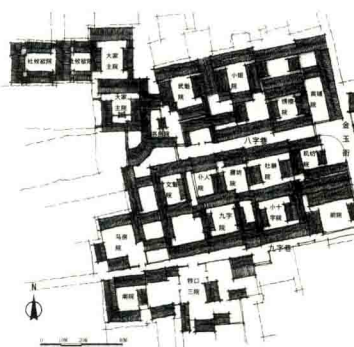


图 17-10 杜家大院群复原平面图