

全国高等学校国家级规划教材配套教材

从“教材”到“临床”导学丛书

国内名院、名科、知名专家临床实践（习）导引与图解丛书

普通外科临床实践(习) 导引与图解

主编 任国胜

实习医师：身边的带教老师

住院医师：手头的速查必备



人民卫生出版社

全国高等学校国家级规划教材配套教材

从“教材”到“临床”导学丛书

国内名院、名科、知名专家临床实践(习)导引与图解丛书

普通外科临床实践(习) 导引与图解

主 编 任国胜

副主编 张才全

主 审 姚榛祥

编 者 (以姓氏笔画为序)

孔令泉 孔宪炳 王子卫 王严庆 王洪林

厉红元 甘长清 任 为 任国胜 刘杨东

刘胜春 向 征 成 军 闫 雄 吴忠均

张 矛 张 伟 张 军 张才全 张宏宇


李 明 李德卫 杜成友 杨光伦 苏新良

陈 鑫 罗 放 罗诗樵 胡登华 贺 强

赵 渝 凌 康 涂 刚 黄 文 黄 平

程 勇 谭金祥 薛 斌 魏正强

秘 书 朱 丹 李曼霞

 人民卫生出版社

图书在版编目 (CIP) 数据

普通外科临床实践 (习) 导引与图解 / 任国胜主编.
—北京: 人民卫生出版社, 2014
ISBN 978-7-117-19206-4

I. ①普… II. ①任… III. ①外科 - 疾病 - 诊疗
IV. ①R6

中国版本图书馆 CIP 数据核字 (2014) 第 175818 号

人卫社官网	www.pmph.com	出版物查询, 在线购书
人卫医学网	www.ipmph.com	医学考试辅导, 医学数据库服务, 医学教育资源, 大众健康资讯

版权所有, 侵权必究!

普通外科临床实践 (习) 导引与图解

主 编: 任国胜

出版发行: 人民卫生出版社 (中继线 010-59780011)

地 址: 北京市朝阳区潘家园南里 19 号

邮 编: 100021

E - mail: pmph@pmph.com

购书热线: 010-59787592 010-59787584 010-65264830

印 刷: 北京铭成印刷有限公司

经 销: 新华书店

开 本: 889 × 1194 1/32 印张: 9 插页: 13

字 数: 320 千字

版 次: 2014 年 10 月第 1 版 2014 年 10 月第 1 版第 1 次印刷

标准书号: ISBN 978-7-117-19206-4/R · 19207

定 价: 38.00 元

打击盗版举报电话: 010-59787491 E-mail: WQ@pmph.com

(凡属印装质量问题请与本社市场营销中心联系退换)

主编简介

任国胜,普外科教授,博士生导师,国务院政府特殊津贴专家,重庆市两江学者特聘教授,重庆医科大学附属第一医院院长、第一临床学院院长,“外科学”博士点负责人。

1983年毕业于重庆医科大学,毕业后一直在重庆医科大学附属第一医院普外科工作。1993年至1996年留学法国。现任中国抗癌协会乳腺癌专业委员会候任主任委员、中华医学会外科学分会委员、法国乳腺癌及乳腺病理学会会员、中国医师协会外科医师分会常务委员、国家自然科学基金委员会第十二届、十三届专家评审组成员(二审专家)、重庆市抗癌协会理事长、《中华内分泌外科杂志》总编、《重庆医学》副主编、《中国癌症杂志》等数十种杂志编委,任卫生部医学研究生规划教材《普通外科学》副主编、普通高等教育“十一五”国家级规划教材《外科学》等多部教材的编委,重庆市“外科学”教学团队负责人、国家教育部“临床医学”专业综合改革项目负责人。



从事普外科临床、基础研究及教学30余年,是重庆医科大学附属第一医院普外科学科带头人,近年作为课题负责人承担和完成国家自然科学基金项目6项(包括重点项目1项),主持和参与包括国家863、国际科技合作项目在内的多项纵向科研课题,发表学术论文130余篇,主编《乳腺癌化疗手册》、《乳腺癌的基础理论和临床实践》等学术专著多部。2011年获重庆市自然科学奖一等奖。培养博士、硕士研究生数十名。曾获2005年中共重庆市委、重庆市人民政府授予的“重庆市海外留学人员先进个人”,“2008年度‘先声杯’优秀院长”,2010年中共重庆市委、重庆市人民政府授予的“振兴重庆争光贡献奖”,2011年法国“国家功勋骑士勋章”等荣誉。

前 言

为深化医学教育改革,贯彻教育部、国家卫生和计划生育委员会《关于实施临床医学教育综合改革的若干意见》的指导思想和工作原则中提出“要着力于医学生职业道德和临床实践能力的显著提升,全面提高医学人才培养质量”要求的精神,由人民卫生出版社组织编写了这本《普通外科临床实践(习)导引与图解》配套规划教材,帮助读者在进行普通外科学的学习时,能顺利地从前期的理论学习过渡到临床实战,并有效地提升其临床实践能力。

本书的编写围绕着医学实习生和低年资医师在普通外科学临床实践中可能遇到的主要问题,以丰富的图片、线条图、流程图的形式,为读者展示如何理解和运用从教材中学到的理论知识,顺利开展临床工作。本书内容共分为三篇,分别为常见症状与体征篇、常见疾病诊疗篇和常用诊疗技术篇。其中常见症状与体征篇以普通外科学临床中常见的症状与体征为切入点,通过流程图为读者展示常见症状与体征的鉴别诊断;常见疾病诊疗篇则通过关键词、常见就诊原因、疾病线索、诊疗思路图及相关环节的注释,为读者讲解普通外科学常见疾病的诊断和治疗;常用诊疗技术篇则重点介绍普通外科学临床基本诊疗技术的操作流程及要求。

本书可作为医学院校五年制、七年制、八年制学生在临床实习过程中的参考配套教材,也适合作为临床型研究生、规范化培训医生、低年资住院医师提高临床实践工作能力的参考书籍。

编者们在编好本书倾注了大量的心血,在此谨向他们致以衷心的感谢;感谢人民卫生出版社高等医学编辑中心领导及编辑对本书编写给予的关怀及指导;在教材编写的过程,我们参阅了大量的普通外科学文献、专著及教材,并参考其中一些图片,在此对原著的编者表示诚挚的谢意。

本书的编者均有着丰富的临床和教学经验。但由于时间仓促及个人能力有限,错漏之处在所难免。恳请各位专家、临床医师及学生批评指正。

任国胜

目 录

第一篇 常见症状与体征篇

第一章 急性腹痛	2
第一节 持续性腹痛	2
第二节 阵发性腹痛	3
第三节 持续性腹痛阵发性加重	4
第二章 呕血	5
第三章 黑粪与便血	7
第一节 黑粪	7
第二节 便血	9
第四章 黄疸	10
第五章 颈部肿块	11
第六章 乳头溢液	12
第七章 乳房肿块	13
第八章 腹部包块	15
第九章 腹股沟肿块	16
第十章 常见体表软组织肿瘤	17
第十一章 下肢疼痛	21
第十二章 下肢肿胀	22
第十三章 下肢慢性溃疡	26

第二篇 常见疾病诊疗篇

第一章 外科感染	28
第一节 急性蜂窝组织炎	28
第二节 丹毒	30
第三节 破伤风	32
第二章 热力烧伤	34
第三章 甲状腺肿瘤	38
第四章 乳房疾病	45
第一节 急性乳腺炎	45

目 录

第二节	乳腺囊性增生病	48
第三节	乳腺癌	51
第五章	腹外疝	56
第一节	腹股沟疝	56
第二节	切口疝	62
第六章	腹部脏器损伤	67
第一节	腹部实质性脏器损伤	67
第二节	腹部空腔性脏器损伤	72
第七章	急性弥漫性腹膜炎	78
第八章	胃十二指肠疾病	84
第一节	胃十二指肠溃疡的外科治疗	84
第二节	胃癌	87
第九章	小肠疾病	92
第一节	炎性肠病	92
第二节	肠梗阻	95
第十章	急性阑尾炎	99
第十一章	结、直肠与肛管疾病	103
第一节	结直肠癌	103
第二节	肛裂	110
第三节	直肠肛管周围脓肿	115
第四节	肛痿	121
第五节	痔	125
第十二章	肝疾病	130
第一节	细菌性肝脓肿	130
第二节	肝肿瘤	137
第十三章	门静脉高压症	142
第十四章	胆道疾病	148
第一节	胆石病	148
第二节	胆道感染	158
第三节	医源性胆管损伤	162
第四节	胆道肿瘤	166
第十五章	消化道大出血	177
第一节	上消化道出血	177
第二节	下消化道大出血	184
第十六章	胰腺疾病	188
第一节	胰腺炎	188
第二节	胰腺癌	191

第十七章	血管性疾病	196
第一节	腹主动脉瘤	196
第二节	下肢动脉硬化闭塞	199
第三节	血管损伤	203
第四节	静脉疾病	206

第三篇 常用诊疗技术篇

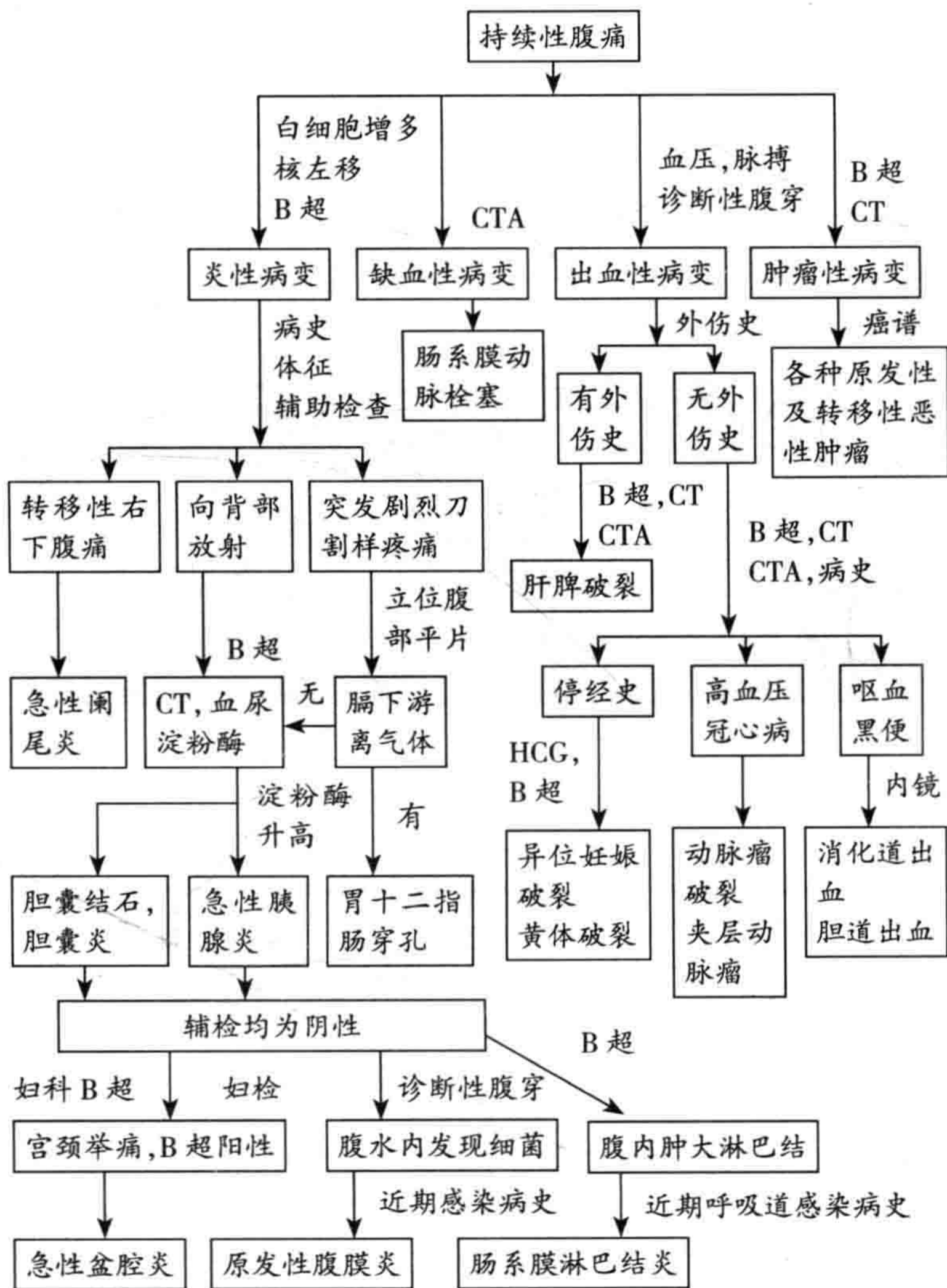
第一章	中心静脉穿刺置管术	214
第二章	腹腔镜诊断技术	219
第三章	腹腔穿刺术	221
第四章	乳房核心针穿刺活检	224
第五章	乳房麦默通旋切活检术	227
第六章	乳腺钼靶导丝定位术	232
第七章	肝穿刺活体组织检查术	235
第八章	下肢深静脉顺逆行造影技术	240
第九章	股动脉穿刺术	243
第十章	胆道内镜技术	246
第一节	经内镜逆行胰胆管造影 [ERCP] 及 乳头切开 [EST]	246
第二节	胆道镜	252
第十一章	胆道造影术	256
第一节	术后胆道造影术	256
第二节	经皮肝穿胆道造影及引流	259
第十二章	电子结肠镜下息肉切除术	262
第十三章	直肠指检及肛肠镜检查技术	265
第十四章	胃肠肿瘤介入及栓塞技术	269
第十五章	肝癌的介入化疗和栓塞技术	273
第十六章	甲状腺穿刺术	278
第一节	甲状腺细针穿刺抽吸术	278
第二节	甲状腺粗针穿刺活检术	281

第一篇

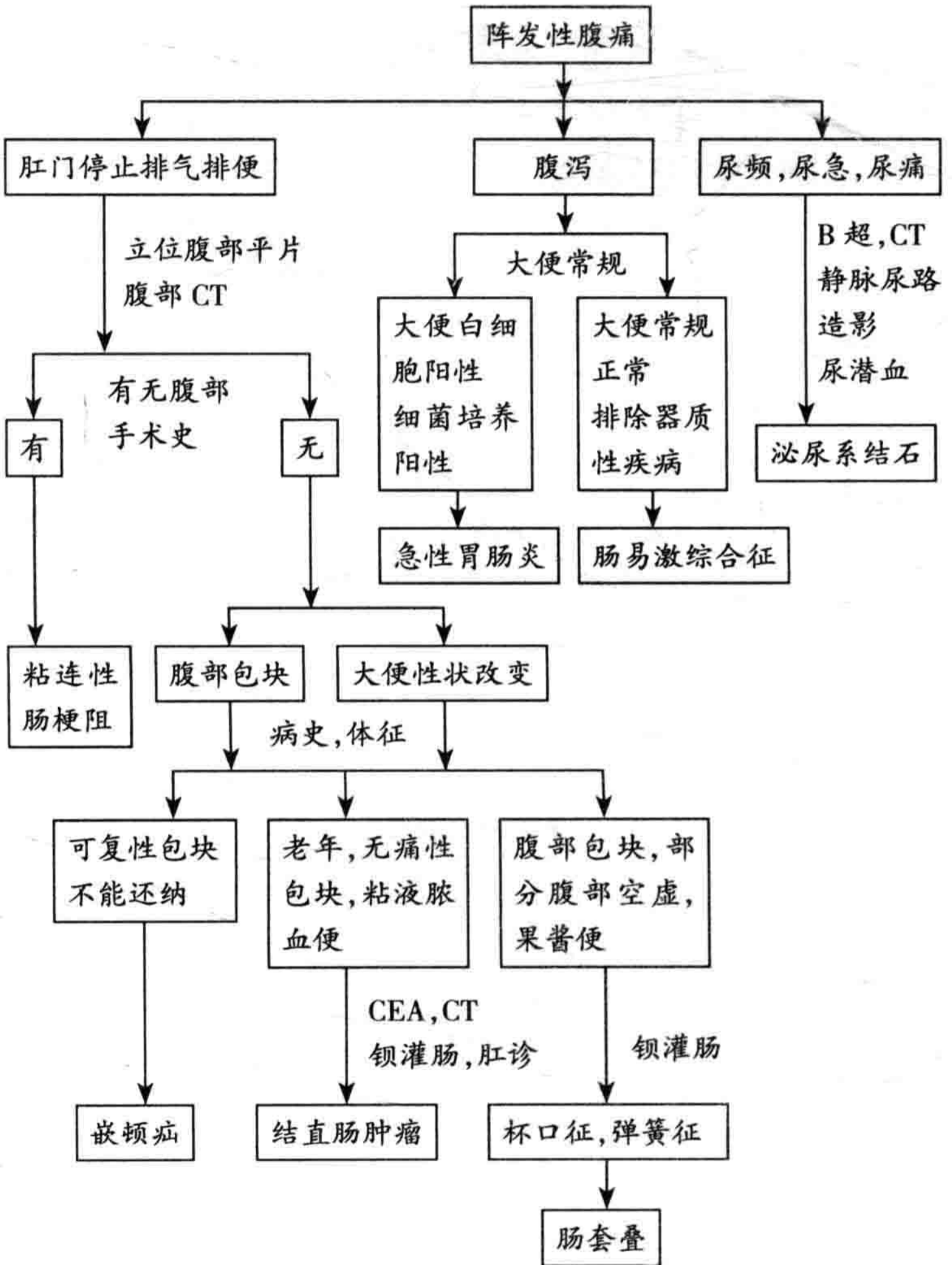
常见症状与体征篇

第一章 急性腹痛

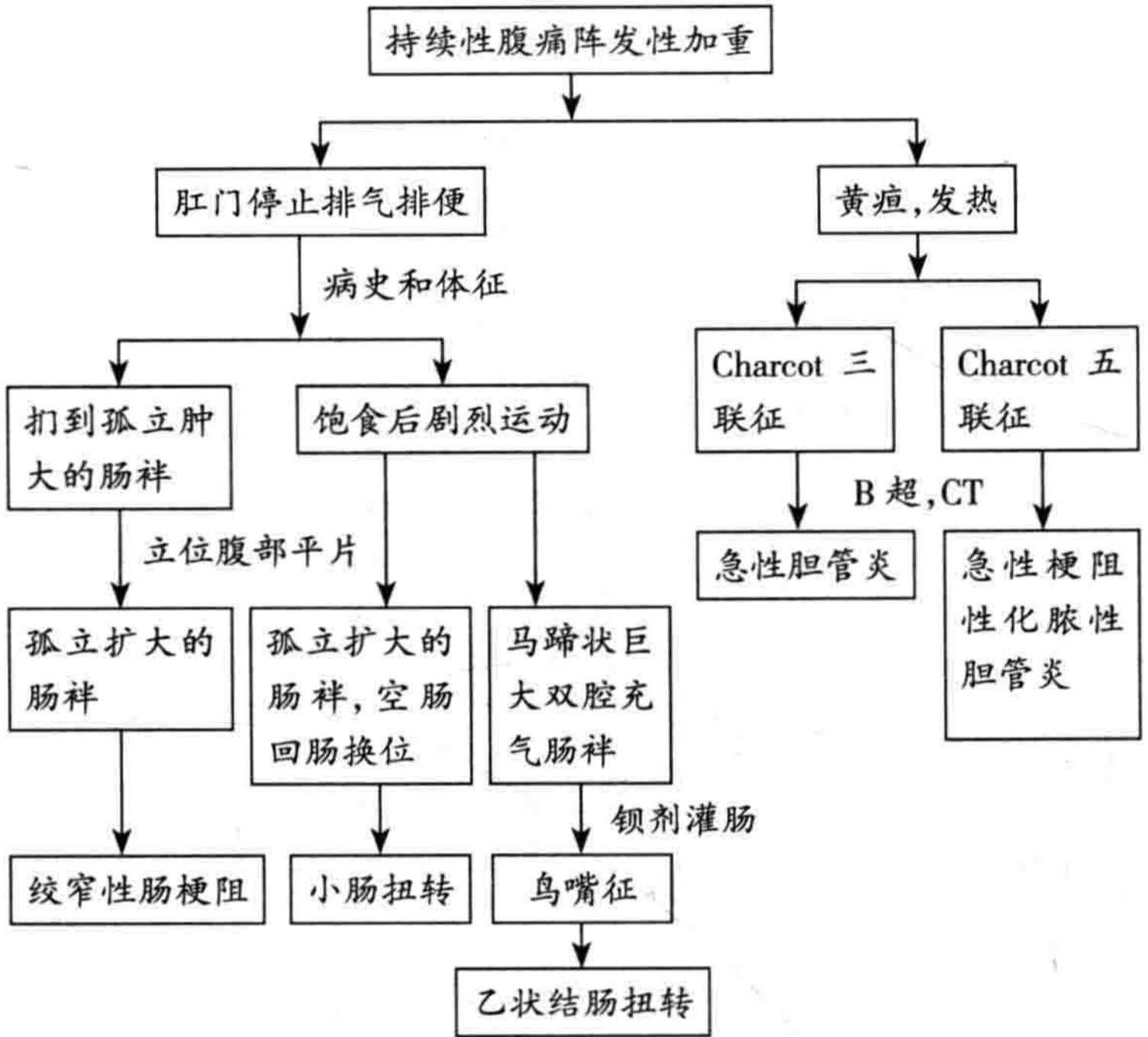
第一节 持续性腹痛



第二节 阵发性腹痛

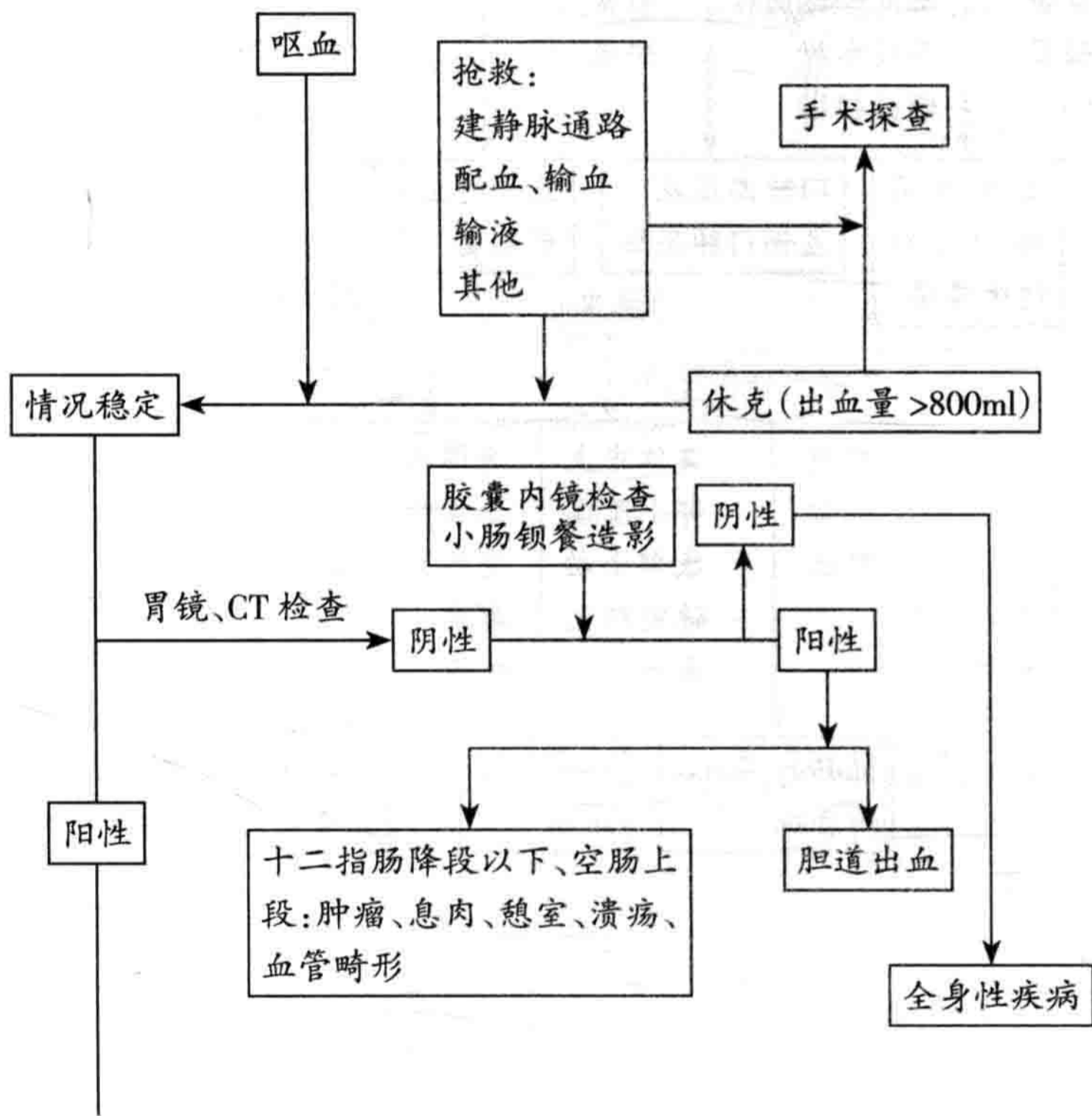


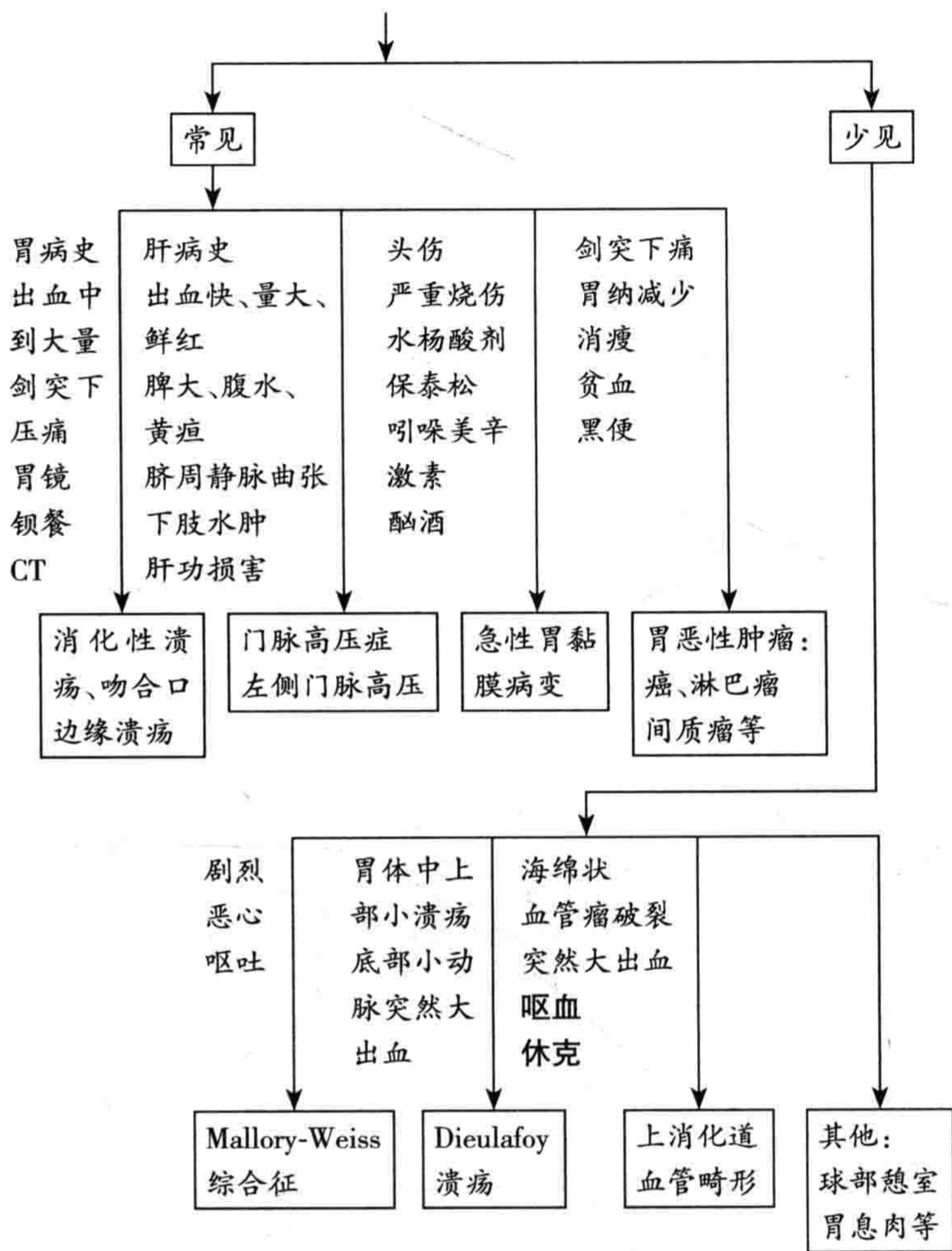
第三节 持续性腹痛阵发性加重



第二章 呕血

呕血 (hematemesis) 系指患者消化道出血由口腔吐出, 即呕吐血液。是上消化道急性大出血的重要症状, 也可见于某些全身性出血倾向的疾病。





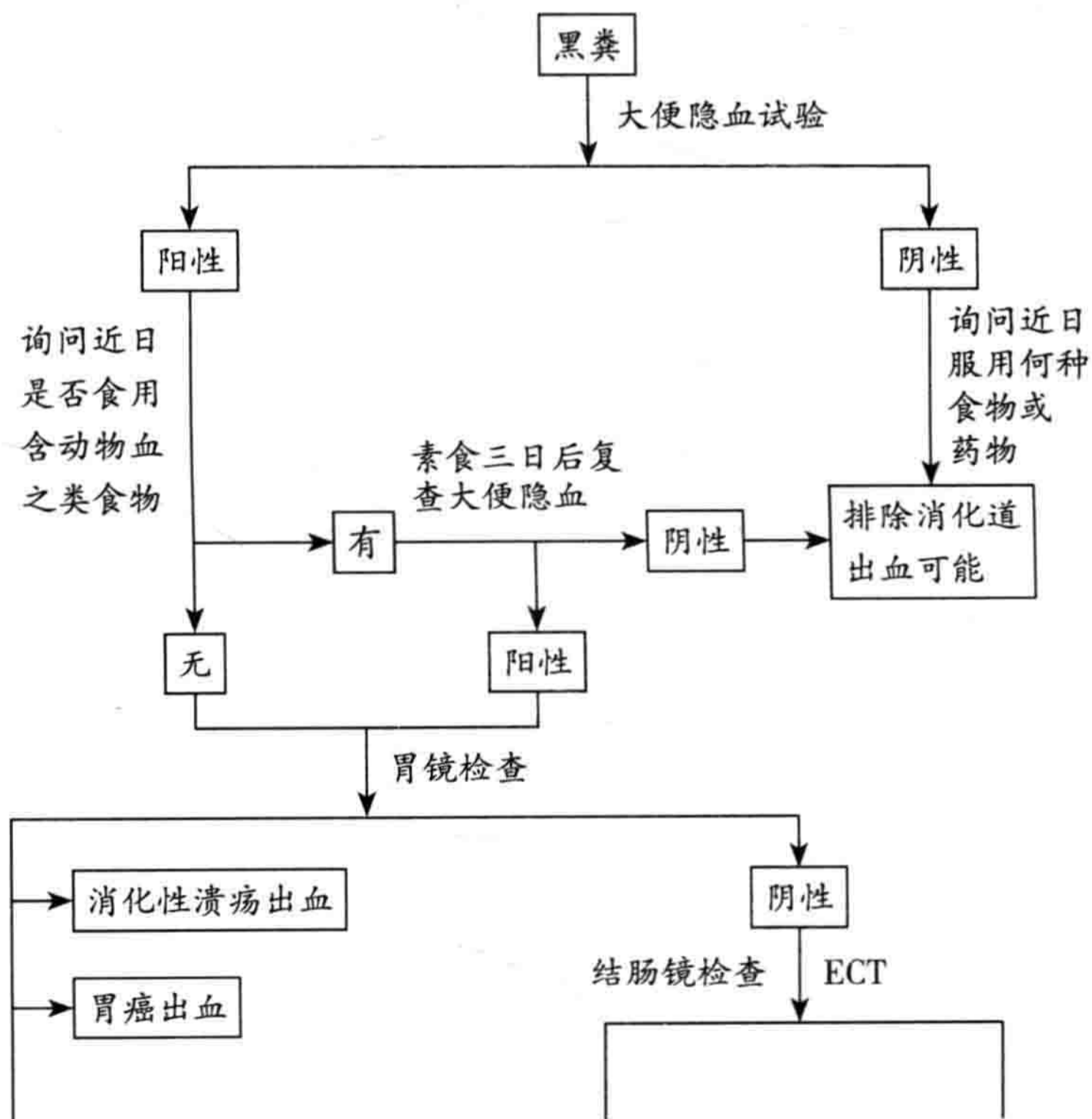
第三章 黑粪与便血

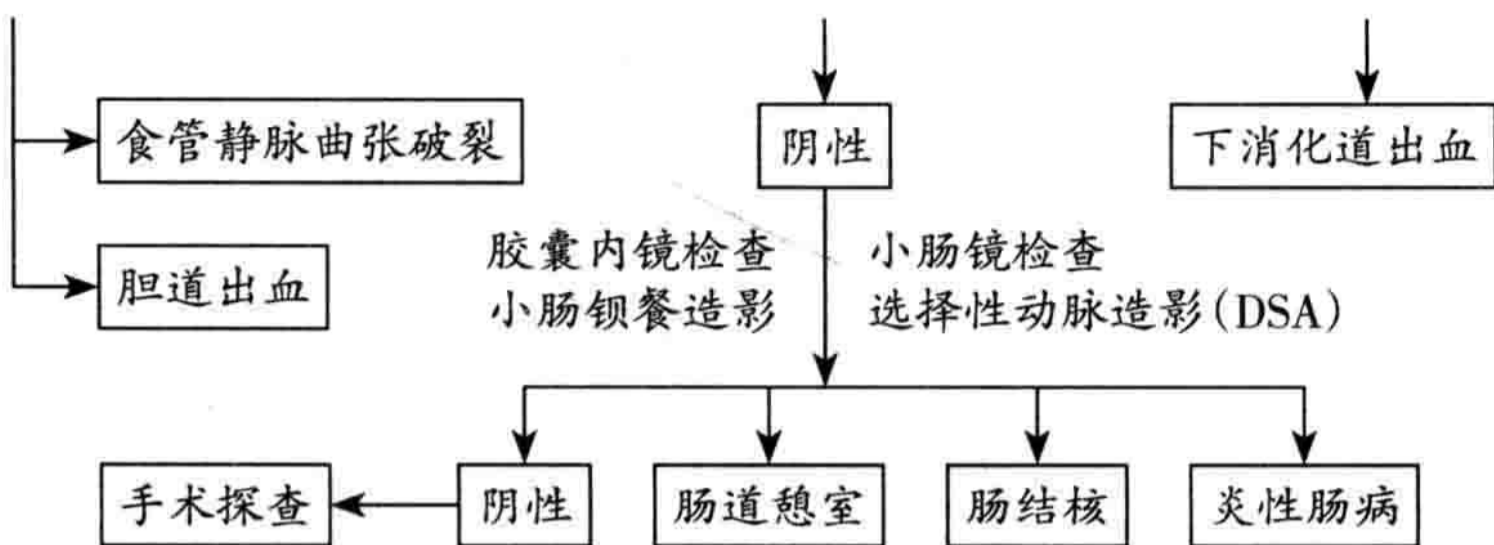
第一节 黑 粪

上消化道或小肠出血并在肠内停留时间较长,则因红细胞破坏后,血红蛋白在肠道内与硫化物结合形成硫化亚铁,使粪便呈黑色,更由于附有黏液而发亮,类似柏油,故又称柏油便。食用动物血、猪肝等也可使粪便呈黑色,应加以注意。



黑粪诊疗流程图





注:慢性失血可选择 ECT,CTA,小肠钡餐造影及胶囊内镜等检查
急性失血可首选 DSA 和小肠镜检查,不但可以诊断出血原因,而且必要时可进行止血

第二节 便 血

便血:消化道出血时,血从肛门排出,色鲜红、暗红或柏油样黑色,或粪便带血,称为便血。

