

21世纪会计系列规划教材  
通用型



通用型

Kuaiji Moni Shiyan

# 会计模拟实验

(第二版)

于晓红 徐克哲 / 主编



 东北财经大学出版社  
Dongbei University of Finance & Economics Press

国家一级出版社  
全国百佳图书出版单位

21世纪会计系列规划教材

会计学  
通用系列

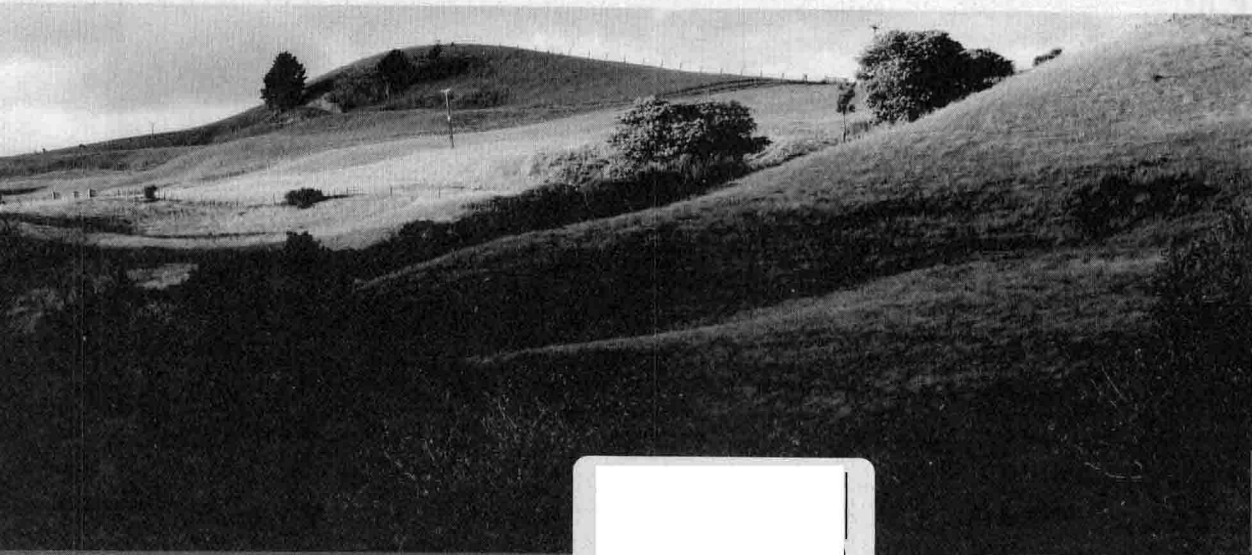
通用系列

Kuaiji Moni Shiyan

# 会计模拟实验

(第二版)

于晓红 徐克哲 / 主编



FE 东北财经大学出版社  
Dongbei University of Finance & Economics Press

大连

© 于晓红 徐克哲 2015

图书在版编目 (CIP) 数据

会计模拟实验 / 于晓红, 徐克哲主编. —2 版. —大连: 东北财经大学出版社, 2015. 2

(21 世纪会计系列规划教材·通用型)

ISBN 978-7-5654-1809-9

I. 会… II. ①于… ②徐… III. 会计学-高等学校-教材  
IV. F230

中国版本图书馆 CIP 数据核字 (2015) 第 015016 号

东北财经大学出版社出版

(大连市黑石礁尖山街 217 号 邮政编码 116025)

教学支持: (0411) 84710309

营 销 部: (0411) 84710711

总 编 室: (0411) 84710523

网 址: <http://www.dufep.cn>

读者信箱: [dufep@dufe.edu.cn](mailto:dufep@dufe.edu.cn)

大连新兰德印刷有限公司印刷

东北财经大学出版社发行

幅面尺寸: 205mm×285mm

字数: 380 千字

印张: 14 3/4

2015 年 2 月第 2 版

2015 年 2 月第 4 次印刷

责任编辑: 高 铭

责任校对: 何 力

封面设计: 冀贵收

版式设计: 钟福建

定价: 26.00 元

## 第二版前言

培养高级应用型会计人才，不仅要加强会计基本理论、基本知识和基本方法的教学，还要加强学生动手能力、分析和解决问题能力的培养。吉林财经大学会计学院是较早开展会计模拟实验教学的院校之一。为了适应教学改革发展的需要，我们依据有关准则、制度，对本教材的第一版进行了修订。

与上一版相比，本版教材的特点主要有：

第一，强调以实务为指导，理论联系实际，以最新的企业会计准则为依据进行了修订，如财务报表列报等内容。

第二，以“供应—生产—销售”为主要会计核算业务的同时，还将非货币性资产交换、债务重组、债券发行等特殊经济业务涵盖其中。

第三，按照真实的业务情况，对原始凭证做了进一步的完善。

第四，对明细账簿的格式进行了调整，新增了材料采购明细账、材料成本差异明细账等，使账簿体系更加完善。

本书可作为高等院校会计专业开设会计模拟实验课程的教材，也可以作为非会计专业开设财务会计课程习题课的教材。

本书由于晓红教授拟定修改提纲。其中，第一部分至第四部分、第七部分及附录由徐克哲副教授编写并修订；第五部分和第六部分由于晓红教授编写并修订。

在本书的修订过程中，吉林财经大学会计学院卢相君院长、王艳龙老师，东北财经大学出版社高铭编辑等做了大量工作，并提出了许多宝贵的意见和建议，在此表示由衷的感谢！

由于时间仓促，加之水平有限，书中错误、缺点与不足在所难免，恳请读者批评指正。

编者

2015年1月

# 目 录

## 第一部分 模拟实验企业概况 →1

- 一、企业基本情况 →3
- 二、管理人员及财务人员情况 →3
- 三、生产组织情况 →3

## 第二部分 模拟实验企业会计制度 →5

- 一、财务人员职责 →7
- 二、账务处理程序 →7
- 三、会计核算方法 →8

## 第三部分 模拟实验程序及要求 →11

- 一、熟悉企业情况 →13
- 二、建立账簿并登记期初余额 →13
- 三、填制和审核会计凭证 →18
- 四、登记账簿 →20
- 五、成本核算 →22
- 六、对账、结账 →23
- 七、编制财务报表 →24
- 八、归档及会计档案保管 →25

## 第四部分 实验资料——期初数据 →29

- 一、总账科目及明细账科目余额表 →31
- 二、损益类账户 2014 年 1—11 月发生额表 →33
- 三、原材料、包装物及低值易耗品明细账 →34
- 四、材料成本差异明细账 →35
- 五、库存商品明细账 →35
- 六、固定资产明细账 →35
- 七、生产成本——基本生产成本明细账 →36
- 八、财务报表 →36

第五部分 实验资料——经济事项 →39

第六部分 实验凭证 →47

第七部分 实验材料 →155

附录 会计核算参考答案 →215

# 第一部分

## 模拟实验企业概况





## 一、企业基本情况

企业名称：吉星股份有限公司  
公司地址：非凡市南湖大路 224 号  
联系电话：66699988  
法人代表：张福堂  
注册资金：500 万元人民币  
企业类型：股份有限公司  
经营范围：主要从事机械产品的生产和销售  
纳税人登记号：002362255741589  
开户银行：工商银行非凡市分行经济开发区支行（以下简称“工行经开支行”；基本存款账户）  
银行账号：46203588325484

## 二、管理人员及财务人员情况

董事长（法人代表）：张福堂  
总经理：张福堂  
财务总监：赵一平  
财务部经理：王其刚  
出纳员（在实验中由读者代填）：  
成本会计（兼固定资产核算，在实验中由读者担任）：  
往来会计（兼债权债务核算，在实验中由读者担任）：  
存货会计（在实验中由读者担任）：

## 三、生产组织情况

企业设置行政管理部、财务部、销售部、供应部、生产车间（如图 1-1 所示）。

生产车间 { 基本生产车间：负责加工生产 A、B 两种产品  
          辅助生产车间（机修车间）：负责机器的维修、修理  
          辅助生产车间（热力车间）：负责提供热力服务

图 1-1 生产车间分类



## 第二部分

# 模拟实验企业会计制度



## 一、财务人员职责

### 1. 财务总监

财务总监负责企业财务会计管理与监督、财会内部控制机制建设和重大财务事项的监管。

### 2. 财务部经理

财务部经理负责主持、组织并督促部门人员全面完成财务部的各项核算、监督、内部控制等财务核算管理工作；负责组织公司的财务管理制度、会计成本核算规程、成本管理会计监督及有关的财务专项管理制度的拟定、修改、补充和实施；组织、领导编制公司财务计划，审查财务计划；负责向公司总经理、主管副总经理汇报财务状况和经营成果等情况。

### 3. 会计（材料、成本、债权债务核算及稽核等）

会计负责按国家相关制度规定设置账簿并进行会计核算，编制财务报表；做好产品成本的计算及分析工作；按期计算缴纳各种税款；编制银行存款余额调节表等。

### 4. 出纳员

出纳员负责根据国家《现金管理暂行条例》的规定，办理现金收支业务及银行结算业务；根据已审核的收、付款凭证，序时、逐笔登记库存现金日记账和银行存款日记账；检查备用金的使用情况；保管库存现金、有价证券、空白银行结算凭证及发票收据等；保证所管印章的安全和完整。

## 二、账务处理程序

(1) 根据原始凭证编制汇总原始凭证。

(2) 根据原始凭证或汇总原始凭证，编制记账凭证。

(3) 根据收款凭证、付款凭证逐笔登记库存现金日记账和银行存款日记账。

(4) 根据原始凭证、汇总原始凭证和记账凭证，登记各种明细分类账。

(5) 根据记账凭证编制科目汇总表。

(6) 根据科目汇总表登记总分类账。

(7) 期末，将库存现金日记账、银行存款日记账和明细分类账的余额同有关总分类账的余额核对相符。

(8) 期末，根据总分类账和明细分类账的记录，编制财务报表。

## 三、会计核算方法

### (一) 坏账准备的核算

企业采用备抵法对坏账准备进行核算。在备抵法下，设置“坏账准备”账户。根据企业以往的经验、债务单位的实际财务状况和现金流量情况，按期末应收账款余额的 0.5% 计提坏账准备（而税法规定：其计提的坏账准备不允许税前扣除）。

### (二) 备用金的核算

采购员及其他职工出差预支差旅费，回单位后报销。

经财务部核定，企业行政管理部备用金定额为 10 000 元，由专人负责保管。

### (三) 材料的核算

材料的类别主要有原材料、包装物和低值易耗品，按材料种类分别设置明细账。每种材料按计划成本法进行会计核算。包装物和低值易耗品的摊销采用一次摊销法，在领用新的包装物或低值易耗品时一次性摊销。

### (四) 对外长期股权投资的核算

企业持有长泰公司 10% 对外发行的股份，采用成本法核算。

### (五) 固定资产与无形资产的核算

固定资产折旧采用年限平均法，实验中按给定的折旧率于每月末计提折旧。

无形资产的摊销采用直线法，计入当期损益。

### (六) 与工资有关的各项经费的计提（企业负担的部分）

职工福利费、工会经费和职工教育经费分别按工资总额的 14%、2%、1.5% 计提。

### (七) 产品成本的归集及销售成本的结转

制造费用按生产工时分配。

产品成本采用“品种法”核算，完工产品成本和期末在产品成本按约当产量法划分，期末在产品完工百分比为 50%。

辅助生产费用采用直接分配法。

已销产品成本的结转采用月末集中结转的办法。

### (八) 各种税金计算及核算办法

(1) 属于增值税一般纳税人，适用增值税税率为 17%。

(2) 适用企业所得税税率为 25%。企业所得税采用“分期预缴，年末汇算清缴”的办法，即以上年实际应缴所得税为基础确认当年预缴所得税税额，每月预缴，年终汇算清缴。

(3) 其他税种：按税法相关规定计算。

### （九）借款利息费用的会计处理

短期借款利息支出作为企业财务费用进行处理；长期借款利息支出，符合资本化条件的计入资产成本，不符合资本化条件的计入当期财务费用。

### （十）资产减值的会计处理

除对应收账款计提坏账准备外，其他资产应根据减值情况计提减值准备。

### （十一）所得税费用及利润分配的比例

对所得税采用资产负债表债务法进行核算。

本年利润采用账结法，每月月末均需将各损益类账户的余额转入“本年利润”科目。年度终了，将本年实现的净利润转入“利润分配——未分配利润”账户进行利润分配。

按净利润的10%提取法定盈余公积。

应付股利金额按股东大会决议确定。





## 第三部分

# 模拟实验程序及要求