



# 意韵

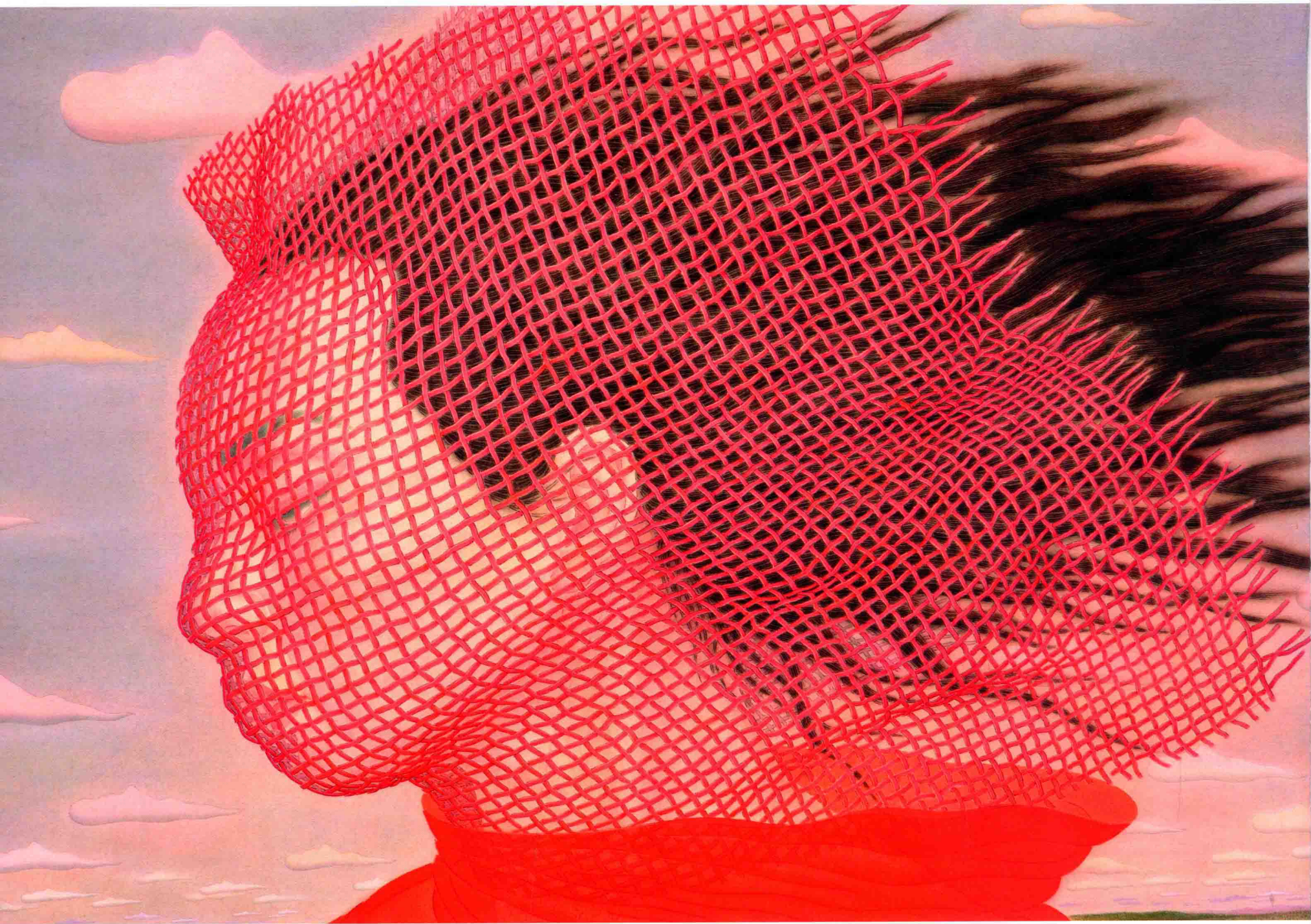
工 笔 系 列  
YI YUN METICULOUS SERIES

中国当代美术最具潜力画家  
CONTEMPORARY CHINESE FINE ARTS MOST PROMISING ARTIST

# 欧 阳 光

主编：苏百钧

江西美术出版社



自由的天空 局部

封面图片：自由的天空 140cm×160cm 纸本重彩 2012年



## 欧阳光 OUYANG GUANG

1967年出生于山东济阳，1986年入伍服役，曾先后就读于解放军艺术学院、中央美术学院和首都师范大学美术学院，硕士学位，中国美术家协会会员，北京工笔重彩画会会员。

### 参展及获奖情况

- 2012 中国人物肖像艺术巡展 英国利兹大学等
- 2012 中国未来—HIHEY 新兴艺术家计划 今日美术馆
- 2011 XXX——下一个十年当代艺术展 今日美术馆
- 2011 逐意唤彩——韦红燕、汪港清工作室研究生作品巡展 京师美术馆等
- 2011 爱慕时尚丽人中国画作品邀请展特别奖 新保利大厦艺术博物馆
- 2011 第二届全国青年工笔画新锐艺术展特约作品 国家画院美术馆 798 展览
- 2011 岁月·90 五校研究生作品展一等奖 首都师范大学美术馆
- 2011 巨人杯全国艺术院校大学生年度提名展及五年回顾展特邀作品 今日美术馆
- 2011 全国第八届工笔画大展优秀奖 中国美术馆
- 2011 意境与品格工笔画邀请展及第三届亚洲艺术博览会 北京国贸展厅
- 2010 全国首届现代工笔画大展 中国军事博物馆
- 2010 巨人杯全国当代艺术院校大学生年度提名展铜奖 今日美术馆
- 2010 首师大美术学院研究生艺术节学术展一等奖 首师大美术馆

- 2009 微观与精致——第二届全国工笔重彩小幅作品艺术展 中国美术馆
- 2008 首届青年美术家提名展 北京当代艺术馆
- 2008 第七届全国工笔画大展 北京中华世纪坛
- 2008 改革开放三十周年全国美术作品展 广东美术馆 福建美术馆
- 2008 学院工笔——首届全国青年工笔画新锐艺术展 中国国家画院美术馆
- 2008 北京工笔重彩画会年度艺术展 首都师范大学美术馆
- 2008 第二届中国人物画展——纪念蒋兆和诞辰100周年 炎黄艺术馆
- 2002 纪念讲话发表60周年全国美术作品展优秀奖 山东美术馆
- 2002 第十二届“群星奖”全国美术作品展优秀奖 青岛博物馆
- 2002 山东省群星美术书法作品大展金奖 山东美术馆
- 2001 纪念建党80周年全国美术作品展 中国美术馆
- 2001 纪念建党80周年山东美术作品展特等奖 山东美术馆
- 2001 首届“爱我中华”中国画油画大展 炎黄艺术馆
- 2001 山东省首届写生作品展 山东美术馆

### 作品收藏

今日美术馆 时尚博物馆 银河现代工笔画艺术馆 中国工笔画学会 北京工笔重彩画会 玉门甘来矿业有限公司 路之桥集团

# 现实之“困惑”与“困惑”之选择

## ——欧阳光的绘画作品

文 / 徐思存

西方学者丹托指出，当艺术不再耽于传统的自身形式上时，艺术便进入与人类生活和幸福感受息息相关的状态，并因此进入了更宽广的表现领域；这样的艺术不再靠“形”的魅力感染人与打动人，而是靠其自身生成的意义去感染人，并直扣人的心扉。

这就是丹托所谓的“第三领域的美”，而我们今天谓之的“当代艺术”由外在转向内在、由形式创造变为观念表达，作为艺术选择的转向，昭示的正是“第三领域的美”。

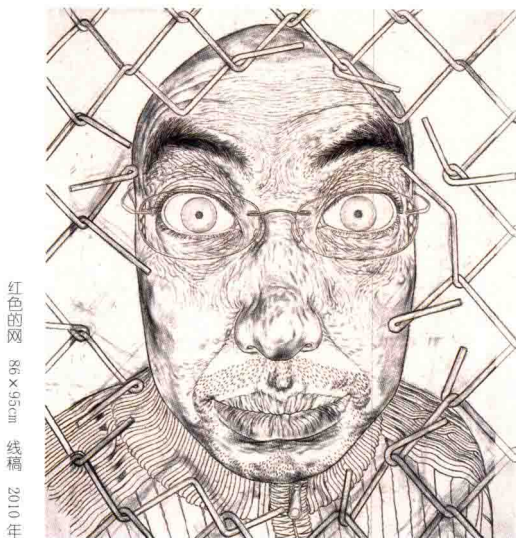
欧阳光的以“人、网、鸟”为题旨与符号元素的作品，乃是从现实生活中的平凡现象入手，扑捉生活瞬间的感觉情绪，与传统认可的愉悦性、观赏之美大相径庭，作为一种自觉地对价值进入精神的观念转向，先前的现实必然性已不复保持和存在，因为艺术的目的在他的作品中不再以形式语言创造为目的，而是走进生活现象之中，以表达现实中人的情感意绪为目的，让人们进行智性的思考。

显然，生活在现实中的画家，与同时代人一样，在历史巨变、时代转型中感受到心灵被冲撞，与同时代人一样，在现实中困惑与突围，在焦虑与渴望中奔走与找寻；在感同身受中，他把目光渐渐聚焦在身边寻常生活中的人与事，萌生了以感觉为主的，以情绪表现为特点的创作冲动；与此同时，他提炼出属于自我情绪折射与象征意义的“人、网、鸟”，以此去追问我们是谁、我们如何生活。让自己的艺术及艺术中的人和物，与人类生活息息相关。

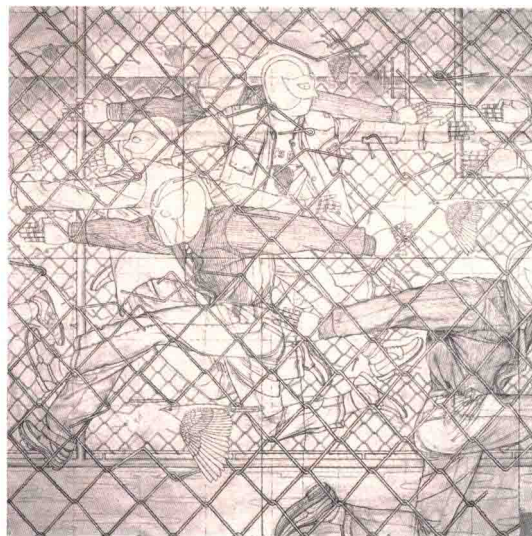
艺术与人生的关联问题，并不是一个新提法，但是，当艺术消解了本体或题旨形式，并转而在其中寻找意义时，这样的艺术便只能是令人困惑、不可思议与难以接受。

欧阳光的作品，《呐喊无声》、《蓝色天空》、《窗前》、《远方》、《美丽的网》、《人·网·鸟》、《网中人》、《红色的网》、《曙光》、《自由的天空》、《我的家园？》……，文本中的意象——人、网、鸟都极具象征性，重要的是，他给我们以从传统图像的、形式的讨论，到进入精神层面的、内在情绪感受性讨论的转向式启迪，他力图借助如此寻常意象和现实生活表象感觉传达的，不是审美与愉悦，而是让某种情绪——困惑与焦虑的“当代病”，触动人心，甚至改变人心，用以改变我们的审美习惯和思维习惯，让我们获得新的认知思路和理解角度——从“反艺术”中把艺术从传统中解放出来，让艺术与生活现实相融，在无禁忌中让艺术代言人类内在情绪——或呐喊，或沉默，或困惑，或茫然，或冷漠，或期盼。

应该说，欧阳光的具有浓厚当代艺术色彩的工笔画作品，如《美丽的网》、《红色的网》、《人·网·鸟》等，都具有一种跨界的互文性，即在“法兼众美”之中，建立最具表现力的、多种元素综合共享的文本平台。一改工笔画传统的写实与唯美之风，从情绪表达需要出发，从当代艺术观念的取向出发，从自我对现实生活感受、体验出发，在熟知的身边生活中，筛选出记忆中的影像，遂把它们进行增删、修补、夸张与变形。不论男人、女人，奔跑者、迷惘者、困惑者、茫然者、思考者……，都被画家以符号化的手法，赋予了“当代人”及其精神的象征性，



红色的网 86 x 95cm 线稿 2010年



人·网 162 x 150cm 线稿 2010年

他们或以放大的脸谱为特征，预示着困惑，如《红色的网》、《美丽的网》；或以眼镜遮面，表现出笑容空洞与面目麻木冷漠的神情，如《小鸟》、《网中人》；或是在空洞无着的神情中，深掩着源于精神困境而呈现的惊悚和茫然。在其中，贯穿所有作品中的形式元素是“网”——网内网外，以网为背景或镜片折射的网，乃至有形网与无形网，它点出了作品深藏的隐喻、象征与要旨，作为“点睛”符号，它在隐显中让人“意会”到现实生活中无处不在的困惑。

上述作品中，以不同人的不同表情、神态，在形与神兼备之中，围绕着共同的主题——“网”展开，并在各自不同语境中诠释“网”的不同涵义与隐喻，在仁者见仁、智者见智中生成意义。

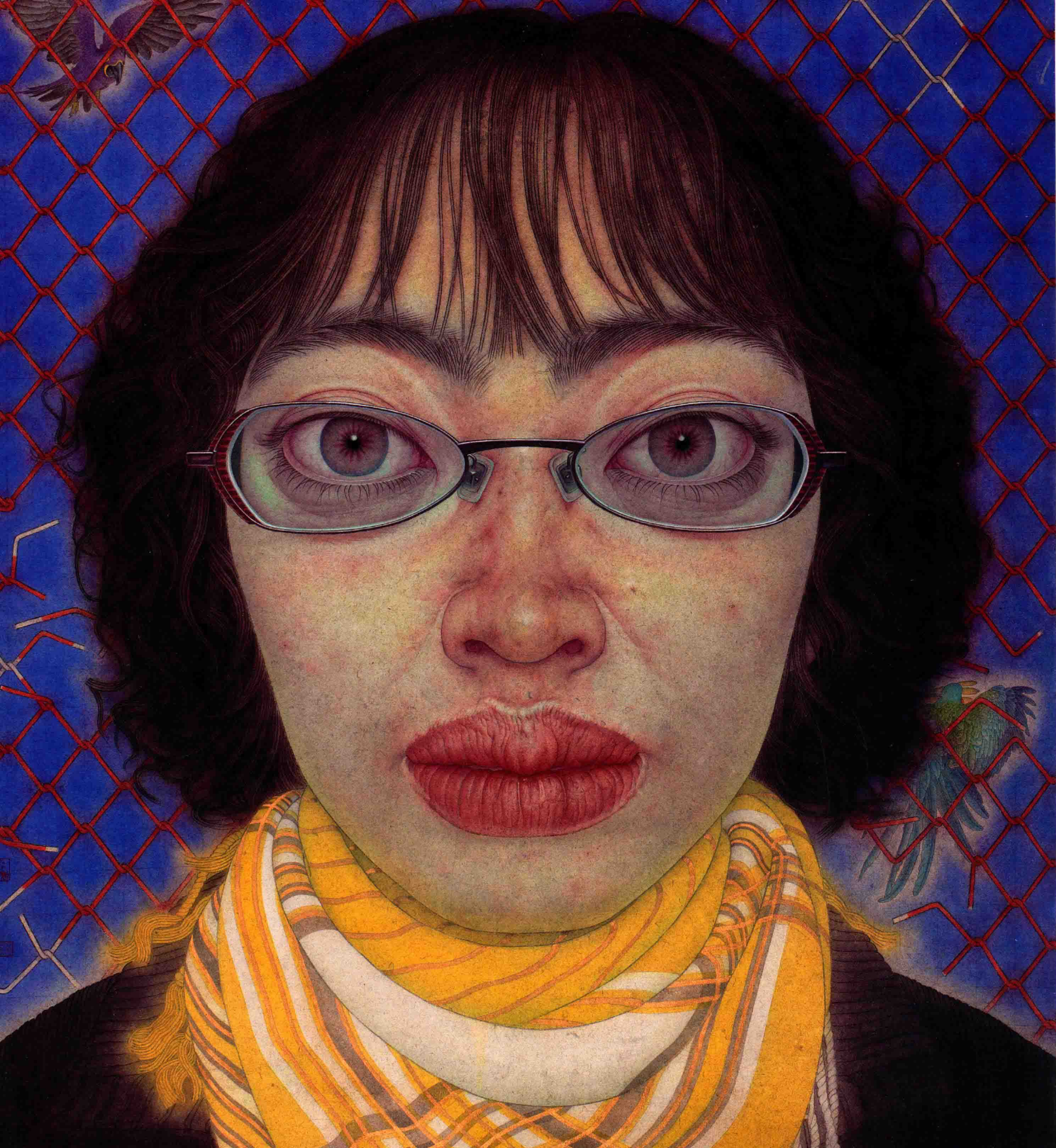
欧阳光对此有过自己的阐释：“网，是我作品中的一个绘画元素。这种金属做的围网，是现代工业革命的产物，……它并不是一个唯美的绘画元素，但却充满形式感。……在现代社会中，我们被不同的‘网’固定在了特定的位置，特定的区域。……在我的作品中，网被赋予了一种新的寓意，它看起来并不那么的赏心悦目，却会以强烈的形式感和力量感引发人们的思考”。质言之，画家笔下的“网”，在作品中以智性的符号存在，任人解读，并成为解读画家作品的一把钥匙。

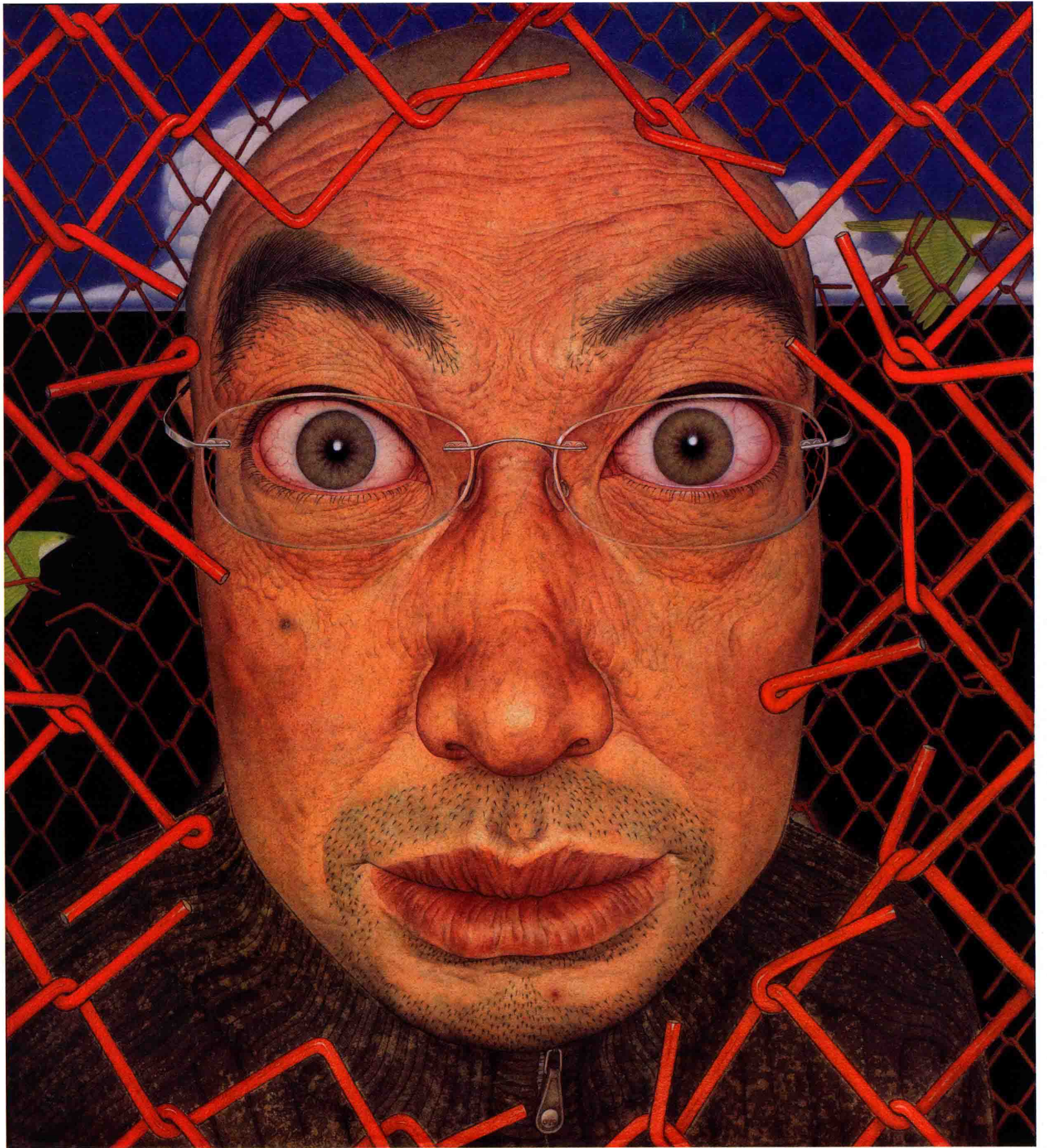
当“网”与不同的画面情境相结合时，波普艺术式的人物，既时尚，又调侃或诙谐，同时又充满了谜一样的困惑与茫然，而每一幅作品中都潜藏着一种生存的虚无和一种平庸荒谬的超现实色彩。无疑，在欧阳光的绘画中流露出的是当代艺术的共性——价值观变迁和人的异化；画面中的“网”，与人物意象的“形与神”，及其共同构成的特定语境，使之在有序与无序之中，打破了题旨的确切指向，在相互抵牾和重构中，呈现了虚与实、有与无、在与不在的矛盾交错的视觉景象，并成为当代文化语境中的一种文化隐喻。

于是，一种陌生、异样和惊诧的超现实生存体验由此而生。

写实绘画与理想主义的衰落，确实让人伤感，然而事情并不如意料之中的那样沮丧，当代艺术应运而生，且直接与“人类生活和幸福感受息息相关”，这足以见出当代艺术的平民性与包容性，及其应运而生的必然性。

欧阳光是在对此做了深入思考之后定位自己艺术的，他的绘画艺术，表明了他对生活现实观察和把握的敏锐，以及对人的存在与选择的尊重；作为一个艺术思考者，他没有回避现实中的困惑，以及自我在困惑中的艺术选择，他以自己的作品给出了回答，他创作的主动性与困惑中显现的活力，却显示出一种有深度的意义；无疑，对欧阳光而言，这虽然是一种实验与尝试，但却是令人欣喜的。





红色的网 95cm x 86cm 纸本重彩 2010年

# 欧阳光的工笔观念肖像画

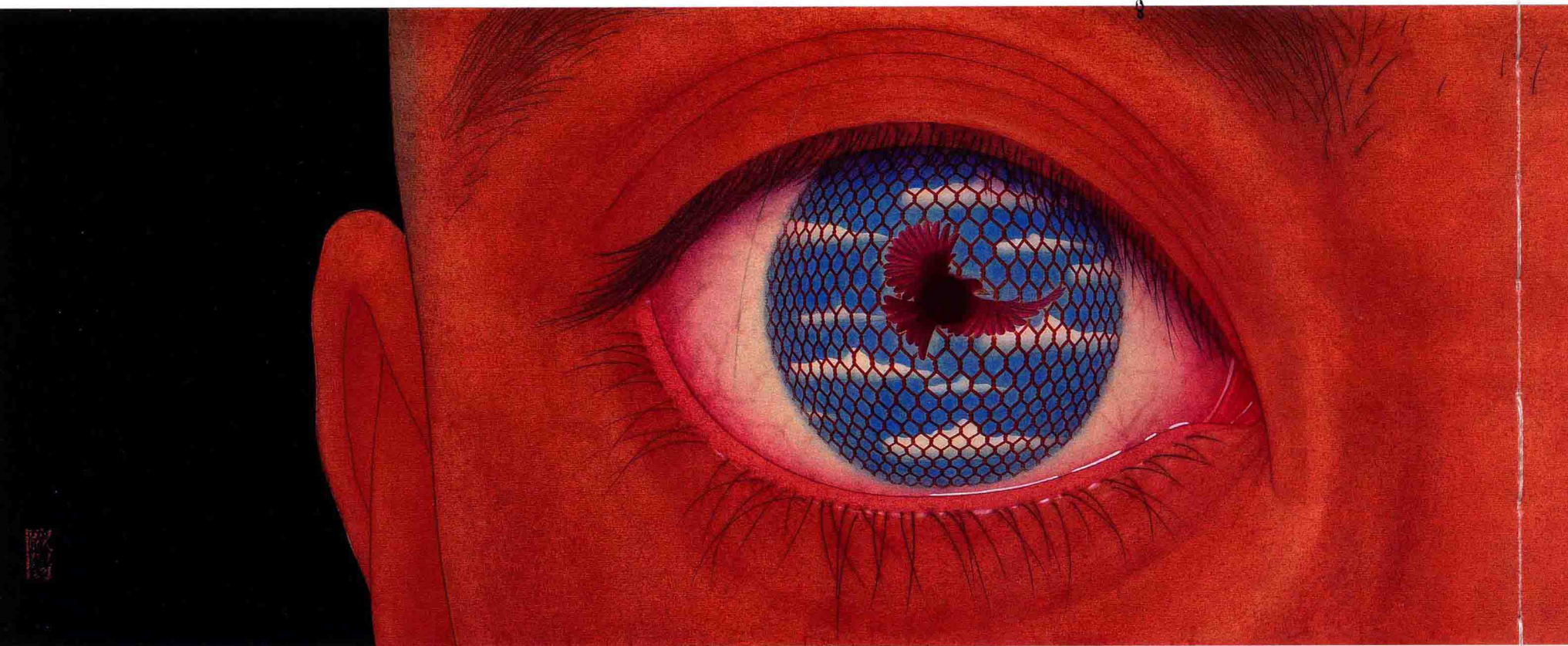
文 / 苏尘

传统工笔画的不足之处是工艺制作性强、表现力差，缺少油画的视觉张力。除了观念陈旧、工具材料的局限外，工笔画家也缺少油画家那样较强的造型能力。欧阳光的工笔画看起来却不像传统的工笔画，倒有些类似于油画，他近年来通过一些绘画观念的改变和不同材料的尝试，突破了这些仿佛是工笔画与生俱来的局限性特点。在传统工笔画的技法中，反复分染、罩染多遍带来的是沉静稳妥的画面空间，而画家却用同一技法画出了与此有极大差异的有厚度、有层次、有视觉张力的画面效果。利用这种改变，使工笔画这一古老的绘画语言具备了它表现当下生活的能力，传统的技法以新的方式焕发了生命力。

欧阳光的多幅人物画都是直接从身边生活中有选择地择取一些模特、同学或朋友，以其脸部为基础加工为观念肖像。他所使用的工笔画

技法也是很传统的，勾线，分染、罩染、平涂，颜色是不折不扣的纯中国画颜料。但为什么说他的这些用传统技法所画的人物画是观念肖像呢？因为这些人物的形式加以表达、呈现。他画中的人，身体的轮廓简括清晰，把一些多余的部分都去掉了，成为一个较为整的形。它的简约意在凸显人物丰富的面部表情。人物的脸部、五官的清晰度又是被观念性地放大的。被放大的部分更为清楚地呈现出以下事实：人物的面部都是以左右对称的形式呈现在你面前。

关于左右脸的对称与否有这样的心理学式分析：那些某一部分潜意识饱受压抑的人左右脸会不对称，而心理发展相对平衡的人则左右脸长得较为对称，看起来比较舒服。但在欧阳光的画中显现的事实是，对称的面部虽然是舒服的，但却不真正快乐。画面的对称与平衡是绘画习惯，

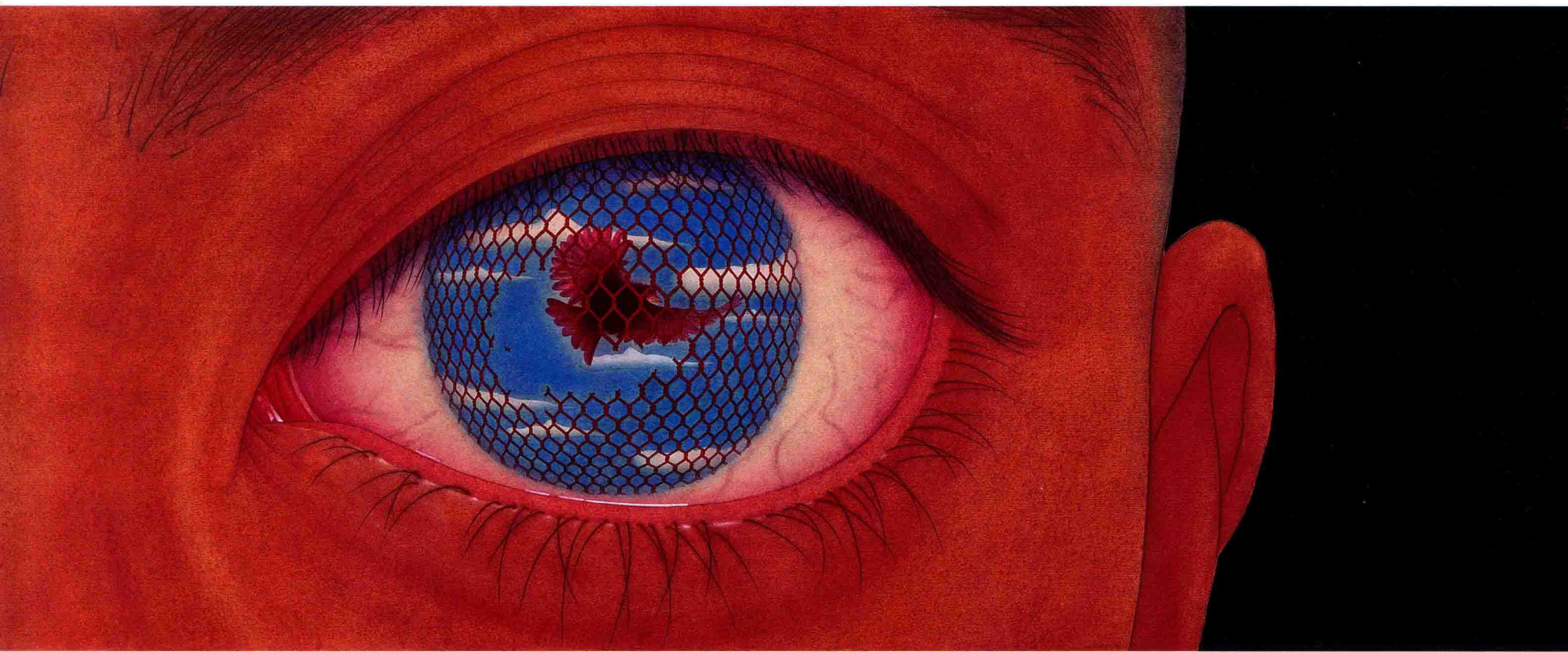




也是有意而为之,当今社会很多方面的不对称与不平衡的感觉是通过人、网和鸟这三种视觉符号体现的,意图是制造一种矛盾空间,以表现当代人的生活状态和精神现实。画面给人的视觉上是平衡、对称的,看后可能给人产生不同的联想,在心理上会有不对称与不平衡的感觉。这也是他要追求和达到的效果——视觉艺术不仅要刺激人们的眼球,还要通过刺激眼球来刺激人们的大脑。

欧阳光利用绘画分析人的心理,并且通过此试图分析社会的心理。他的分析方式之一是轮廓的形式,第二是颜色的选择与构成。在他的画中,颜色呈现为北方地域的特点,晴天,视野清晰,颜色由几种较为饱满的彩灰色构成,颜色基本不加调和,直接用纯色画在一种比较粗糙的、带有肌理效果的类似于油画布的有色麻纸上,以强烈的色块与几何形的

网格形成了衬托与对比,它们的构成关系既理性,又感性,很容易就吸引了你的目光。其上色效果让人联想起文艺复兴时期的波提切利,波提切利虽生于文艺复兴时期,却与他的时代不相符合,所擅长运用线条和典雅的蛋彩画颜色完成的作品与中国的工笔画有几分相近,他的作品《春》和《维纳斯的诞生》的色彩关系并不复杂,但富有象征性的含义令几代研究者着迷。这一点在欧阳光的画中也有,他的色彩是极其简要明了的,仿佛你不费劲就能把握它,但其中所携带的象征性含义却像一条狡猾的小鱼一样,若不费心机就不能捕捉到。画家本人着装简单,也貌似普通,他作品中的观念不易用言辞表明,但观者却易于在观看中得以体会。这就像是狡猾的游鱼与人,二者的完美关系是自足的畅游与岸上的怡然观看,而非耗心劳力的捕捉。

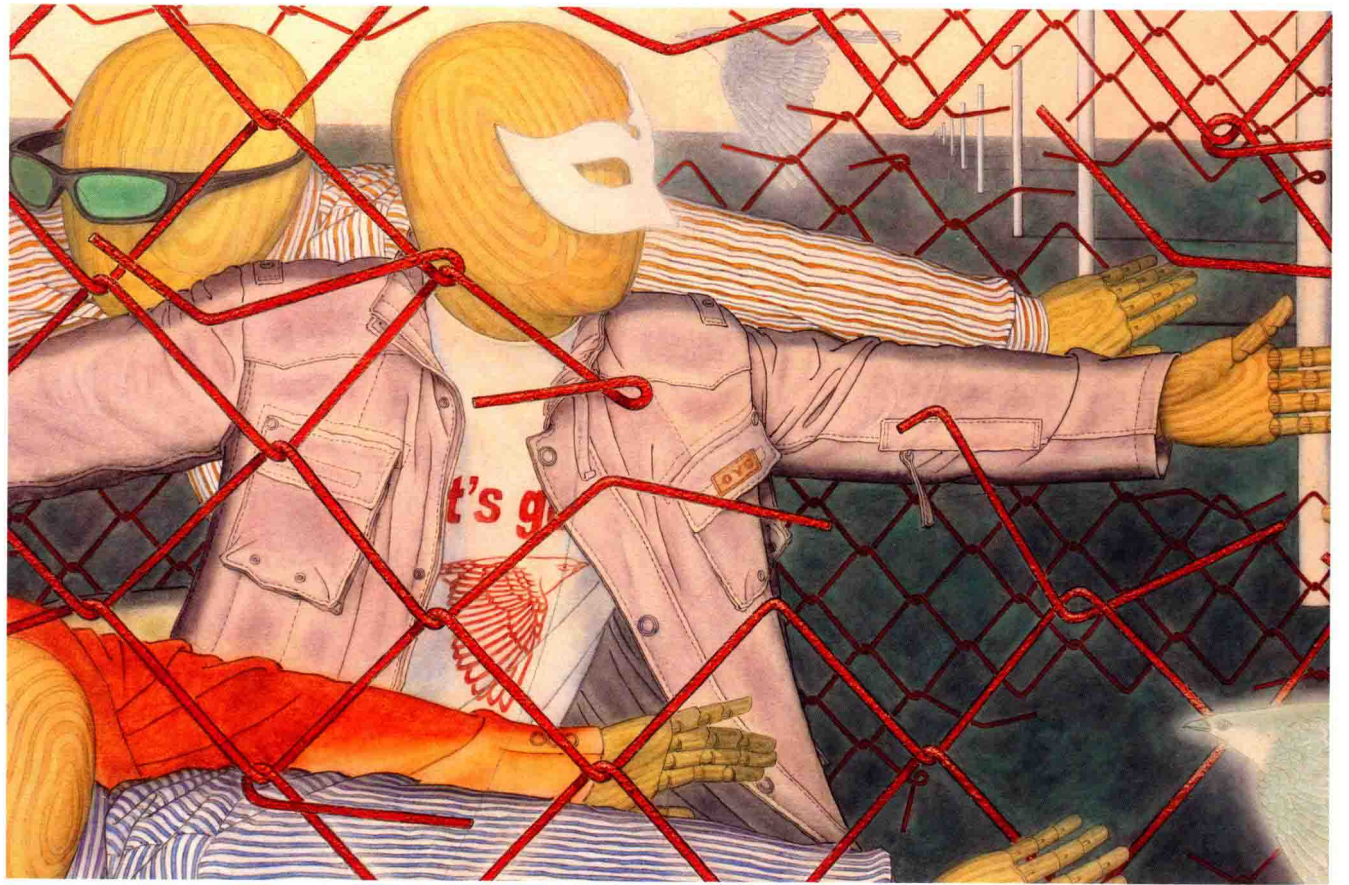


蓝色天空 244cm × 48cm 纸本重彩 2012年

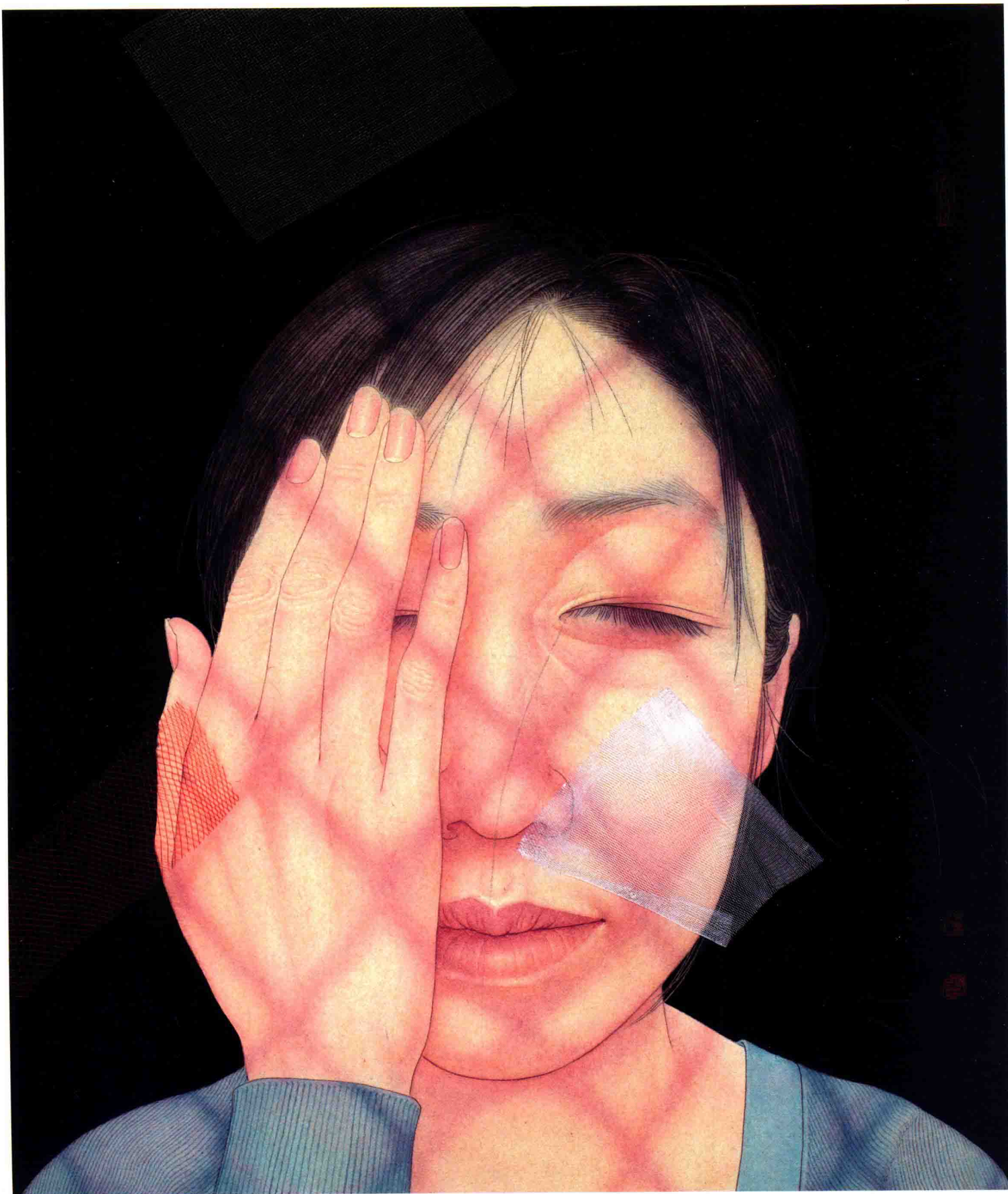


人·网·鸟 162cm x 160cm 纸本重彩 2010年

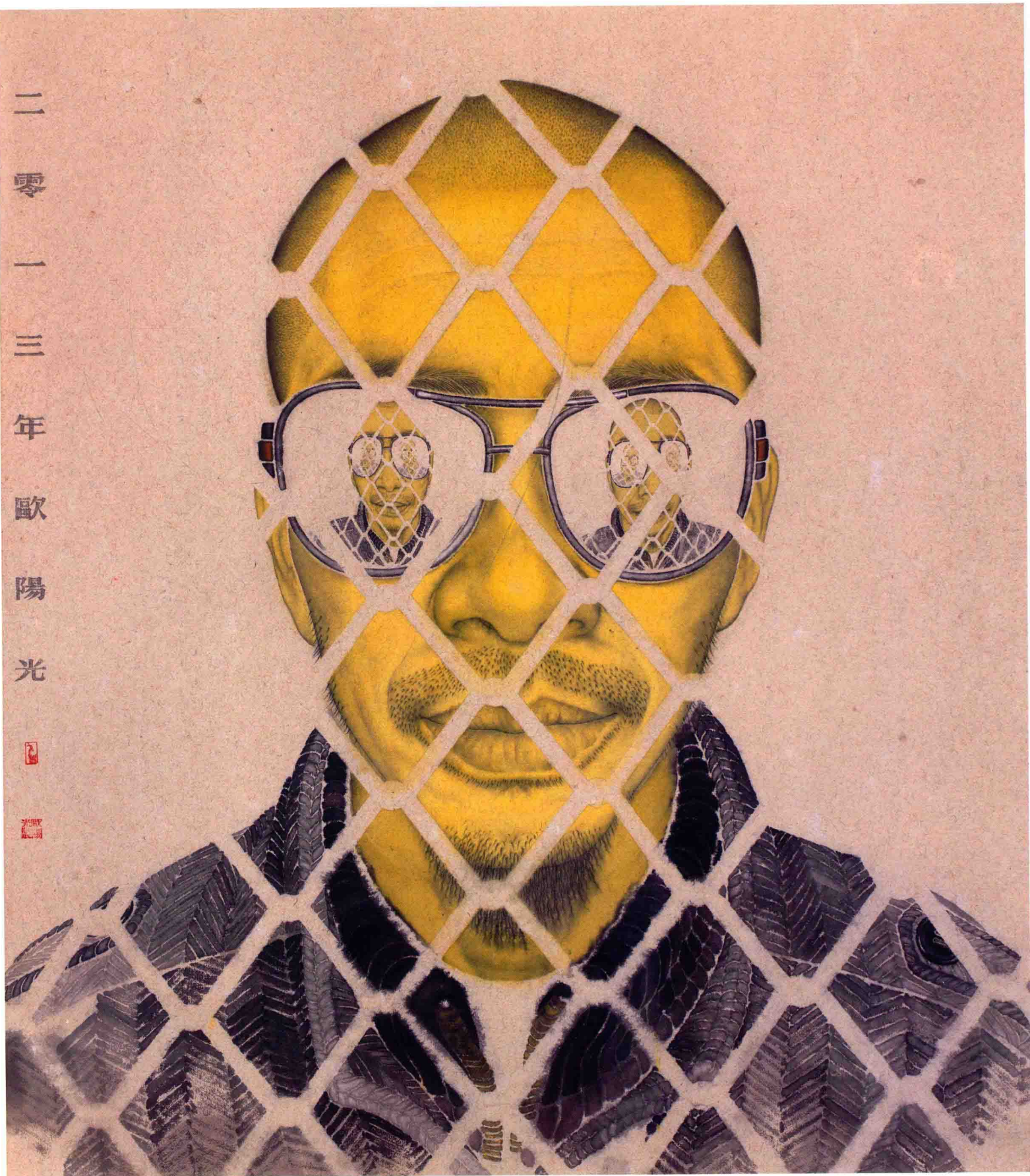
人·网·鸟  
局部 1



人·网·鸟  
局部 2



窗  
66cm X 55cm  
纸本重彩  
2012年





网·四条屏 140cm×38cm×4 纸本重彩 2008年

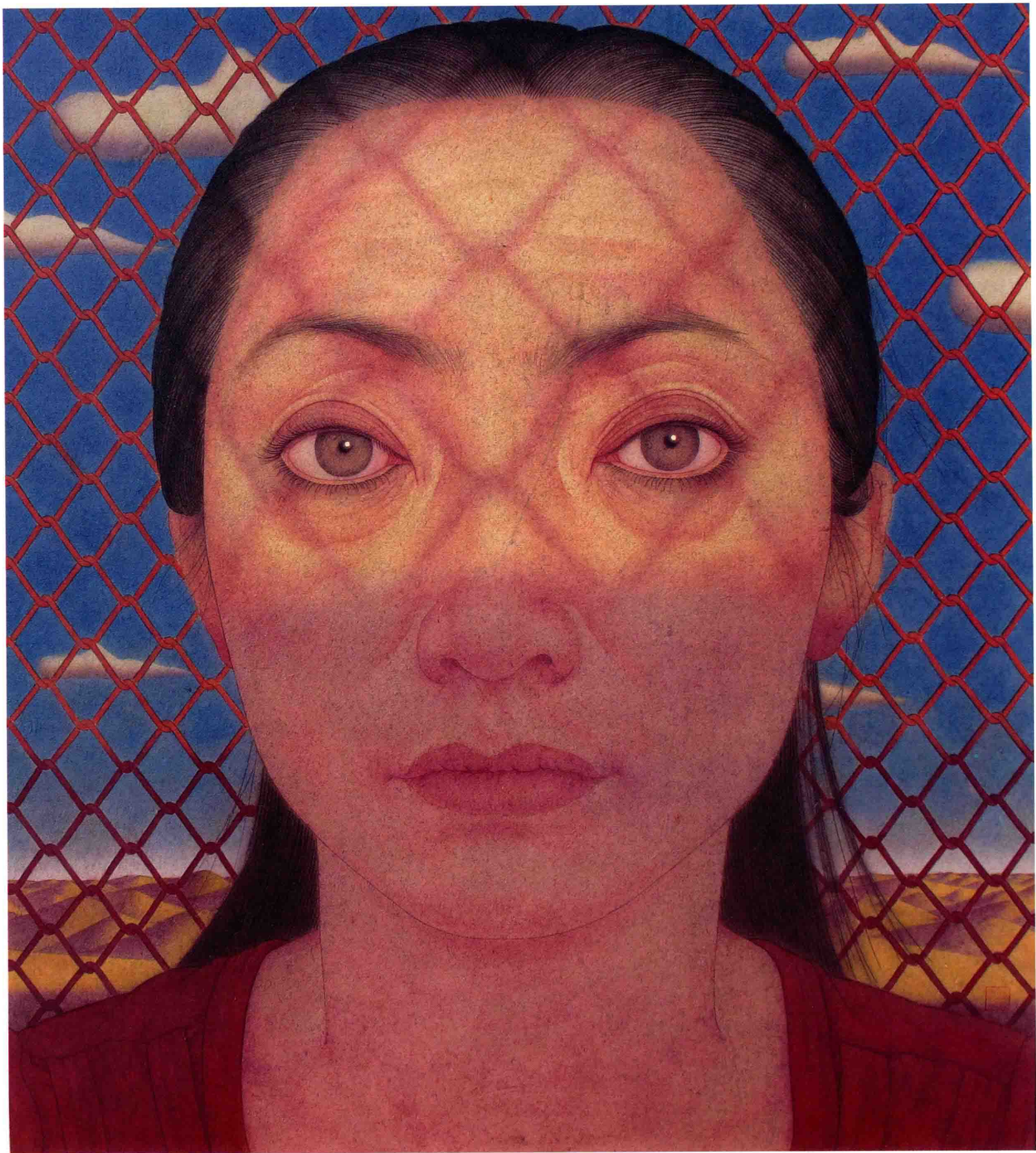


外面的阳光 210cm x 180cm 纸本重彩 2009年



小窗 160cm X 140cm 纸本重彩 2012年





曙光 95cm X 86cm 纸本重彩 2012年