




附赠光盘

# 全国医师定期考核 考试题库 **与** 全真模拟 ——临床医师分册

QUANGUO YISHI DINGQI KAOHE KAOSHI TIKU YU  
QUANZHEN MONI LINCHUANG YISHI FENCE

主编 柯 晶



 军事医学科学出版社

# 全国医师定期考核考试题库与全真模拟

## ——临床医师分册

主编 柯 晶

编者 刘俊逸 周礼书 马旭东 陆劲丰

朱 羽 魏伟光 卢 骁 夏雨舟

张智聪 费先艳

军事医学科学出版社

· 北 京 ·

---

图书在版编目(CIP)数据

全国医师定期考核考试题库与全真模拟. 临床医师分册/柯晶主编.  
-北京:军事医学科学出版社,2014.5  
ISBN 978-7-5163-0425-9

I. ①全… II. ①柯… III. ①临床医学-资格考试-习题集  
IV. ①R192.3-44②R4-44

中国版本图书馆CIP数据核字(2014)第097084号

---

策划编辑:赵艳霞                      责任编辑:曹继荣  
出 版:军事医学科学出版社  
地 址:北京市海淀区太平路27号  
邮 编:100850  
联系电话:发行部:(010)66931049  
                    编辑部:(010)66931039,66931104,66931038  
传 真:(010)63801284  
网 址:<http://www.mmsp.cn>  
印 装:中煤涿州制图印刷厂北京分厂  
发 行:新华书店

---

开 本:787mm×1092mm 1/16  
印 张:29.5  
字 数:968千字  
版 次:2014年9月第1版  
印 次:2014年9月第1次  
定 价:75.00元

---

本社图书凡缺、损、倒、脱页者,本社发行部负责调换

# 前 言

医师定期考核是《中华人民共和国执业医师法》的一项法定考核任务,包括对医师业务水平、职业道德和工作成绩的考核。其中,业务水平测评包含医学理论综合考试和实践技能考试,是考试的重点。鉴于广大医师工作繁忙,为了更好地服务医师,引导医师尽快理解、掌握业务水平测评理论考试的要求和范围,能在较短的时间内取得较大的收获,顺利通过业务水平测评,我们命题研究中心特邀请了一批资深的临床医学考试专家、教授,在深入研究、讨论、分析《全国医师定期考核考试大纲》的基础上,组织编写了《全国医师定期考核考试题库与全真模拟——临床医师分册》,本书的特色有:

1. 匹配大纲,实用性强。本书以《全国医师定期考核考试大纲》为依据,考点覆盖率高,帮助考生全面掌握考试内容。

2. 核心真题,高效训练。专家组搜集并整理了 20 套经典真题,并给出了详细的解析,深入浅出,不仅让考生对考试的核心内容有了更深入的了解,更能准确把握考试出题方向。

3. 权威预测,专家助考。10 套专家预测,方便考生进行考前特训。

4. 海量题库,全面提升。随书附赠的光盘内含 5000 道试题,做到让考生随时练、天天练。

5. 模拟考境,实战性强。全新考试软件精准还原上机考试真实情境,让考生如临真考。

在本书的编写过程中,我们得到了天津医科大学、安徽医科大学、南京大学等各位专家、领导的大力支持,他们不仅参与了本书的编写,而且还给我们反馈了考生的大量建议和意见,这些建议、意见对我们的编写工作帮助良多。在此,表示衷心的感谢!

由于时间紧促,错误与疏漏恐难杜绝,敬请广大考生和相关专家、领导批评指正,我们的邮箱地址:weilaijiaoyuyixue@163.com。

全国医师定期考核命题研究中心专家组

2014 年 2 月

# 目 录

## 第一部分 考试真题题库

考试真题题库(一)	3
答案与解析	10
考试真题题库(二)	20
答案与解析	27
考试真题题库(三)	37
答案与解析	44
考试真题题库(四)	56
答案与解析	64
考试真题题库(五)	77
答案与解析	84
考试真题题库(六)	96
答案与解析	103
考试真题题库(七)	115
答案与解析	122
考试真题题库(八)	133
答案与解析	141
考试真题题库(九)	153
答案与解析	161
考试真题题库(十)	173
答案与解析	180
考试真题题库(十一)	191
答案与解析	199
考试真题题库(十二)	210
答案与解析	217
考试真题题库(十三)	227
答案与解析	234
考试真题题库(十四)	245
答案与解析	252
考试真题题库(十五)	263

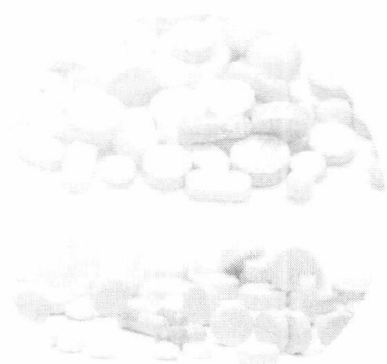
答案与解析 .....	270
考试真题题库(十六) .....	281
答案与解析 .....	289
考试真题题库(十七) .....	300
答案与解析 .....	307
考试真题题库(十八) .....	319
答案与解析 .....	326
考试真题题库(十九) .....	339
答案与解析 .....	346
考试真题题库(二十) .....	361
答案与解析 .....	368

## 第二部分 专家预测卷

专家预测卷(一) .....	383
专家预测卷(二) .....	391
专家预测卷(三) .....	399
专家预测卷(四) .....	407
专家预测卷(五) .....	415
专家预测卷(六) .....	423
专家预测卷(七) .....	431
专家预测卷(八) .....	439
专家预测卷(九) .....	447
专家预测卷(十) .....	454
参考答案 .....	462

# 第一部分

考试真题题库









## 考试真题题库(一)

一、A1/A2 型题(单选题,每小题 1 分,共 60 分):每一道试题下面有五个备选答案,请从中选择一个最佳答案。

1. 某儿童韦氏智力测验总智商为 60,表示该儿童属于  
A. 边缘智力                      B. 轻度智力缺陷  
C. 中度智力缺陷                D. 重度智力缺陷  
E. 极重度智力缺陷
2. 研究表明,具有 C 型人格特征的人易患  
A. 糖尿病                        B. 哮喘  
C. 冠心病                        D. 偏头痛  
E. 恶性肿瘤
3. 根据《麻醉药品管理方法》,麻醉药品注射剂每张处方不得超过  
A. 1 日常用量                    B. 2 日常用量  
C. 3 日常用量                    D. 4 日常用量  
E. 5 日常用量
4. 血型是指  
A. 红细胞膜上的受体类型  
B. 红细胞表面特异性凝集原的类型  
C. 红细胞表面特异性凝集素的类型  
D. 血浆中特异性凝集原的类型  
E. 血浆中特异性凝集素的类型
5. 兴奋性突触后电位是由于突触后膜提高了对下列哪些离子的通透性而引起的  
A. 钠离子、钾离子,尤其是钠离子  
B. 钠离子、钾离子,尤其是钾离子  
C. 氯离子、钠离子,尤其是氯离子  
D. 钠离子、钙离子,尤其是钠离子  
E. 钠离子、钙离子,尤其是钙离子
6. 局限于黏膜及黏膜下层的胃癌是  
A. 原位癌                        B. 早期癌  
C. 浸润性癌                      D. 进展期癌  
E. 晚期癌
7. 下列哪项不符合先兆子痫的临床表现  
A. 视物模糊  
B. 头痛、眩晕

- C. 有重度妊高征的高血压、尿蛋白表现  
D. 尿量少于 50ml/d  
E. 尿蛋白  $<0.5\text{g}/24\text{h}$
8. 关于中心型发绀的描述,正确的是  
A. 以唇部发绀常见  
B. 经局部加温后发绀消失  
C. 全身性发绀,皮肤温暖  
D. 全身皮肤温度低、发凉  
E. 常出现肢体末梢发绀
9. 下列哪项提示最能反映左心功能不全  
A. 奇脉                            B. 水冲脉  
C. 交替脉                        D. 脉细数  
E. 短绌脉
10. 妊高征的基本病理生理变化是  
A. 弥散性血管内凝血          B. 全身小动脉痉挛  
C. 肾小球滤过率降低          D. 水钠潴留  
E. 肝细胞坏死
11. 某孕妇,末次月经为 2003 年 5 月 10 日,其预产期应为  
A. 2004 年 2 月 17 日          B. 2004 年 2 月 24 日  
C. 2004 年 3 月 17 日          D. 2004 年 3 月 24 日  
E. 2004 年 1 月 17 日
12. 体检发现移动性浊音,则可推断腹水量超过  
A. 500ml                          B. 1000ml  
C. 1500ml                        D. 2000ml  
E. 3000ml
13. 新生儿败血症感染的主要途径是  
A. 胎内                            B. 脐部  
C. 产道                            D. 口腔黏膜  
E. 肠道
14. 小儿前囟闭合的时间为  
A. 3~4 个月                      B. 6~8 个月  
C. 10~12 个月                  D. 1~1.5 岁  
E. 1.5~2 岁



15. Auer 小体不可见于
- M<sub>1</sub> 型白血病
  - M<sub>2</sub> 型白血病
  - M<sub>3</sub> 型白血病
  - 急性淋巴细胞白血病
  - 急性单核细胞白血病
16. 提示与习惯性流产有关的检查是
- 抗着丝点抗体
  - 抗磷脂抗体
  - 抗 RNP 抗体
  - 抗组蛋白抗体
  - 抗中性粒细胞胞浆抗体
17. 对高血压合并糖尿病患者, 血压控制在
- 130/80mmHg
  - 130/85mmHg
  - 135/85mmHg
  - 140/90mmHg
  - 150/90mmHg
18. 可通过 ADCC 作用介导细胞毒作用的细胞是
- B 细胞
  - CTL
  - NK 细胞
  - 浆细胞
  - 肥大细胞
19. 在心动周期中, 心室内压力上升最快的阶段是
- 等容收缩期
  - 快速射血期
  - 减慢射血期
  - 等容舒张期
  - 快速充盈期
20. 一碳单位代谢的辅酶是
- 叶酸
  - 四氢叶酸
  - NADPH
  - NADP<sup>+</sup>
  - 辅酶
21. 骨折血肿机化演进期一般需要
- 3 天
  - 5 天
  - 1 周
  - 2 周
  - 3 周
22. 受理执业医师注册申请的机构是
- 户籍所在地卫生行政部门
  - 执业机构所在地卫生行政部门
  - 所在地县级以上卫生行政部门
  - 省级卫生行政部门
  - 国务院卫生行政部门
23. 性格的特征不包括
- 情绪特征
  - 意志特征
  - 应激特征
  - 理智特征
  - 对现实的态度
24. 变性蛋白质的主要特点是
- 不易被蛋白酶水解
  - 分子量降低
  - 溶解性增加
  - 生物学活性丧失
  - 共价键被破坏
25. 进食调节“属于”
- 神经调节
  - 体液调节
  - 自身调节
  - 局部调节
  - 神经体液共同作用
26. 下列情况中能导致肾小球滤过率减少的是
- 血浆胶体渗透压下降
  - 血浆胶体渗透压增高
  - 血浆晶体渗透压下降
  - 血浆晶体渗透压增高
  - 肾小球毛细血管血压升高
27. 细菌性痢疾属于
- 变质性炎症
  - 浆液性炎症
  - 纤维素性炎症
  - 蜂窝织炎
  - 化脓性炎症
28. 心肌梗死最常发生的部位是
- 左心室前壁
  - 左心室后壁
  - 右心室前壁
  - 右心室后壁
  - 室间隔后 1/3
29. 下列钙拮抗药中, 主要用于治疗脑血管病的药物是
- 维拉帕米
  - 硝苯地平
  - 地尔硫革
  - 尼莫地平
  - 普尼拉明
30. 在免疫应答过程中最早合成的 Ig 是
- IgA
  - IgD
  - IgE
  - IgG
  - IgM
31. 紫癜与充血性皮疹的主要区别是
- 颜色不同
  - 是否发热
  - 是否伴疼痛
  - 按压是否褪色
  - 是否高出皮面
32. 体内 CO<sub>2</sub> 分压最高的是
- 静脉血液
  - 动脉血液
  - 毛细血管血液
  - 细胞内液



- E. 组织液
33. 胸腺瘤好发部位是  
A. 前上纵隔 B. 前下纵隔  
C. 后上纵隔 D. 后下纵隔  
E. 中纵隔
34. 腹外疝最易嵌顿的是  
A. 直疝 B. 斜疝  
C. 脐疝 D. 股疝  
E. 切口疝
35. 骨折的特有体征是  
A. 疼痛与压痛 B. 肿胀与瘀斑  
C. 骨擦音、骨擦感 D. 功能障碍  
E. 患者循环障碍
36. 急性血源性骨髓炎最常见的致病菌是  
A. 大肠埃希菌 B. 嗜血属流感杆菌  
C. 肺炎球菌 D. 金黄色葡萄球菌  
E. 乙型链球菌
37. 药物的副作用是发生在  
A. 最小有效量 B. 治疗量  
C. 极量 D. 最小中毒量  
E. 中毒量
38. 可引起先天性婴儿畸形的病毒是  
A. 麻疹病毒 B. 流感病毒  
C. 风疹病毒 D. 狂犬病病毒  
E. 脊髓灰质炎病毒
39. 肝性脑病患者可采取下列哪种溶液灌肠  
A. 肥皂水 B. 乳果糖  
C. 谷氨酸钾 D. 精氨酸  
E. 地塞米松
40. 子宫动脉来自  
A. 髂内动脉 B. 髂外动脉  
C. 髂总动脉 D. 腹主动脉  
E. 肾动脉
41. 女, 30岁, 结婚5年未孕, 平时月经6/29天。停经60天, 阴道不规则出血伴左下腹疼痛10天, 昨日阴道排出肉样组织物, 约2cm×2cm大小。妇科检查: 宫口闭, 子宫稍大、稍软, 左侧附件区可触及7cm×6cm×4cm不规则包块, 有压痛, 略可推动。本例最可能的诊断为  
A. 输卵管妊娠 B. 不完全流产  
C. 卵巢肿瘤 D. 结核性盆腔炎  
E. 功能失调性子宫出血
42. 新生儿生后1分钟检查, 四肢青紫, 心率90次/分钟, 刺激时有皱眉, 四肢略屈曲, 呼吸浅弱、不规则, 其Apgar评分为  
A. 3分 B. 4分  
C. 5分 D. 6分  
E. 7分
43. 患儿6个月, 体温39℃, 咽红, 精神好, 静滴3天头孢唑啉。第4天热退, 但患儿皮肤出现红色斑丘疹, 颈部及躯干明显, 既往使用过头孢唑啉。诊断为  
A. 药疹 B. 风疹  
C. 麻疹 D. 荨麻疹  
E. 幼儿急疹
44. 孕妇王某因腹部疼痛就诊于某妇产科医院, 被诊断为先兆流产、胎儿宫内窘迫, 住进病房观察治疗, 后胎死腹中。王某认为系医疗过失所致, 诉至法院, 同时提出医院对其原始病历进行伪造和篡改。在法院审理中, 医院承认修改过病历, 但认为是规范病历, 不是伪造和篡改。下列答案正确的是  
A. 医院有权修改病历  
B. 医院改动病历, 医院应当承担相关责任  
C. 修改病历与胎儿死亡无关, 医院无需赔偿  
D. 王某必须提供充分证据证明医院有过错方能索赔  
E. 双方都有过错, 医院负部分责任
45. 患者, 50岁, 反复呕血1周, 每次呕血量约400ml, 无溃疡病及肝炎史。为明确出血原因应首先选用何种检查  
A. 钡餐检查 B. 纤维胃镜  
C. 三腔双囊管 D. 血液学检查  
E. 选择性腹腔动脉造影
46. 孕妇, 30岁, 5年前孕22周时因胎儿多发畸形(唇腭裂、先天性心脏病)行中期引产, 胎儿染色体检查提示为18-三体。现为孕24周, 应选择下列哪种方法进行产前诊断  
A. 绒毛活检行绒毛染色体核型分析  
B. 脐带血穿刺行脐带血染色体核型分析  
C. 羊膜腔穿刺行羊水细胞培养染色体核型分析  
D. 羊膜腔穿刺行羊水乙酰胆碱酯酶的测定  
E. 对夫妻双方行染色体核型分析
47. 患者, 女性, 40岁, 不规则阴道流血2个月, 性交后出血, 宫颈锥切标本显微镜下可见低分化鳞状细胞癌, 间质浸润深度5mm, 宽度7mm, 正确的分期为



- A. I A<sub>1</sub>                      B. I A<sub>2</sub>  
C. I B<sub>1</sub>                      D. I B<sub>2</sub>  
E. II A
48. 青年男性,自高处跌下,导致骨盆骨折,出现排尿困难,尿潴留,会阴部肿胀,导尿管不能插入。考虑膀胱损伤的部位是  
A. 膀胱                      B. 前尿道  
C. 后尿道                      D. 尿道球部  
E. 阴茎部尿道
49. 甲亢患者术前的基础代谢率,至少降至  
A. +10% 以下                      B. +15% 以下  
C. +20% 以下                      D. +25% 以下  
E. +30% 以下
50. 患者,60岁,不慎摔倒,左髌部着地,当即左髌剧痛,不能站立,急诊来院。查体:左下肢缩短,外旋畸形,其诊断考虑为  
A. 左髌关节前脱位                      B. 左髌关节后脱位  
C. 左髌关节中心脱位                      D. 左股骨干骨折  
E. 左股骨颈骨折
51. 多血质气质的人,其高级神经活动类型属于  
A. 弱、均衡、灵活的灵活型  
B. 弱、不均衡、不灵活的抑制型  
C. 强、均衡、灵活的活泼型  
D. 强、均衡、不灵活的安静型  
E. 强、不均衡、灵活的兴奋型
52. 患者,2小时前突然呕鲜血约1000ml,5年前诊断为慢性乙型肝炎。查体:贫血貌,血压80/50mmHg,心率110次/分,肝肋下未触及,脾肋下3cm,血红蛋白60g/L。最有效的紧急止血措施是  
A. 冷盐水洗胃                      B. 补充凝血因子  
C. 口服止血药                      D. 三腔二囊管压迫  
E. 静脉注射维生素 K<sub>1</sub>
53. 患儿,15岁,上感后1周出现肉眼血尿,血压140/90mmHg,临床诊断为急性肾小球肾炎,控制血压应首选  
A. 利尿剂  
B. 钙拮抗剂  
C.  $\alpha$ 受体阻断剂  
D. 血管紧张素转换酶抑制剂  
E. 血管紧张素 II 受体拮抗剂
54. 患者,65岁,因持续性胸痛7小时入院。查体:双肺底有少量湿啰音,诊断为急性心肌梗死。该患者心功能分级为  
A. NYHA II级                      B. NYHA III级  
C. NYHA IV级                      D. Killip II级  
E. Killip III级
55. 肺组织切片检查,光镜下可见细支气管上皮脱离,腔内有脓性渗出物,周围的肺泡腔内亦有多少不等的脓性渗出物。诊断考虑为  
A. 大叶性肺炎灰色肝样变期  
B. 大叶性肺炎溶解消散期  
C. 小叶性肺炎  
D. 慢性肺淤血  
E. 肺结核变质渗出期
56. 去甲肾上腺素激活  $\alpha$  受体后引起舒张效应的部位是  
A. 冠状血管                      B. 脑血管  
C. 皮肤黏膜血管                      D. 小肠平滑肌  
E. 竖毛肌
57. 磺脲类药物降糖的药理作用为  
A. 可使电压依赖性钾通道开放  
B. 可使电压依赖性钠通道开放  
C. 不改变体内胰高血糖素水平  
D. 能抑制抗利尿激素的分泌  
E. 可促进胰岛素释放而降低血糖
58. 患者,40岁,右手被铁钉刺伤48小时,伤处红肿、剧痛,周围边界不清,创口中心皮肤花丝。最可能感染的致病菌是  
A. 表皮葡萄球菌                      B. 铜绿假单胞菌  
C. 金黄色葡萄球菌                      D. 溶血性链球菌  
E. 梭状芽孢杆菌
59. “献血王”刘某,在过去的7年间,献血总量已达5600ml。快满50周岁的刘某,如果身体允许的话,他满55周岁以前,还可争取无偿献血  
A. 7次                      B. 8次  
C. 9次                      D. 10次  
E. 11次
60. 患者,女,40岁,10年前因丈夫有外遇,夫妻感情不佳,总想离婚,但舍不得孩子,又怕丢面子,来到心理咨询门诊,想咨询离婚好还是不离婚好。此时心理咨询师应注意采用的原则是  
A. 中立原则                      B. 回避原则  
C. 灵活原则                      D. 综合原则  
E. 耐心原则
- 二、A3/A4 型题(共用题干题,每小题1分,共25分):以下提供若干个案例,每个案例下设若干道考



题。请根据答案所提供的信息,在每一道考题下面的A、B、C、D、E五个备选答案中选择一个最佳答案。

(61~63题共用题干)

患者,20岁,寒战、高热、咳脓痰3天。查体:体温39℃,左肺闻及细啰音。全胸片示:左肺下叶大片状致密影。给予抗生素治疗,2天后症状加重,胸痛并呼吸困难,左胸呼吸音降低,胸片示左胸腔积液。

61. 该患者诊断考虑为
- 重症肺炎
  - 肺炎合并肺脓肿
  - 肺炎合并急性脓胸
  - 肺炎合并胸膜腔积液
  - 结核性渗出性胸膜腔积液
62. 进一步诊断最有价值的检查方法是
- 胸部CT
  - 胸部超声检查
  - 胸膜腔穿刺
  - 痰培养及药敏试验
  - PPD试验
63. 下列治疗不正确的是
- 全身支持治疗
  - 胸膜腔穿刺
  - 应用广谱抗生素
  - 胸膜腔闭式引流
  - 胸膜腔开放引流

(64~66题共用题干)

患者,经产妇,35岁,妊娠40周,今晨1时突然出现大量阴道出血,急诊就诊。查体:血压115/70mmHg,尿蛋白(-)。腹部检查:宫高35cm,胎头高浮,子宫前壁无压痛。阴道检查:阴道内有大量凝血块,宫口开大一指,先露部未及胎盘组织。

64. 该患者出血原因考虑为
- 正常临床见红
  - 先兆子宫破裂
  - 宫颈裂伤
  - 胎盘早剥
  - 边缘性前置胎盘
65. 产妇分娩后5分钟突然出现烦躁不安、寒战、咳嗽、呼吸困难、发绀,血压70/40mmHg。首先应考虑下列哪种情况
- 失血性休克
  - 羊水栓塞
  - 感染性休克
  - 脑血管意外
  - 子宫破裂
66. 应即刻采取的措施是
- 升压给氧改善呼吸循环功能
  - 抗休克治疗
  - 盐酸罂粟碱静脉缓注
  - 立即切除子宫
  - 抗过敏治疗

(67~69题共用题干)

女婴,孕36周出生,出生体重2kg,生后1天,吸吮欠佳,皮肤毳毛多。

67. 判断该女婴为

- 早产儿
- 足月儿
- 超低出生体重儿
- 正常体重儿
- 足月小样儿

68. 该患儿拟补液,其需要量为
- 第1天补液量30~50ml/kg
  - 第1天补液量50~60ml/kg
  - 第1天补液量60~90ml/kg
  - 第1天补液量90~120ml/kg
  - 第1天补液量120~150ml/kg
69. 该患儿若出现生理性黄疸,最长可持续多久消退
- 5~7天消退
  - 7~10天消退
  - 1~2周消退
  - 2~3周消退
  - 3~4周消退

(70~72题共用题干)

患者,12岁,发热5天,体温38.5℃,刺激性咳嗽明显,胸痛。查体:双肺散在干啰音。胸片:左肺下野淡薄状阴影。

70. 诊断最可能为
- 腺病毒肺炎
  - 肺炎支原体肺炎
  - 呼吸道合胞病毒肺炎
  - 金黄色葡萄球菌肺炎
  - 肺炎链球菌肺炎
71. 为确诊,首选的检查是
- 血培养
  - 冷凝集试验
  - PPD试验
  - 痰液病毒分离
  - 血肥达反应
72. 首选的药物为
- 阿奇霉素
  - 青霉素
  - 头孢菌素
  - 无环鸟苷
  - 链霉素

(73~75题共用题干)

患者,45岁,急刹车致使方向盘挤压上腹部12小时,上腹部、腰部及右肩疼痛,呈持续性,伴恶心、呕吐。查体:体温38.2℃,上腹部肌紧张明显,有压痛,反跳痛不明显,肠鸣音存在,无移动性浊音。怀疑胰腺损伤。

73. 对明确诊断帮助不大的是
- 血淀粉酶
  - 尿淀粉酶
  - B超
  - CT
  - 红细胞压积
74. 若行剖腹探查术,术中最有可能发现合并损伤的是
- 胆总管
  - 十二指肠
  - 横结肠
  - 右肾
  - 脾
75. 若处理不当,最可能的远期并发症是
- 胆总管狭窄
  - 脂肪泻



- C. 胰腺真性囊肿      D. 胰腺假性囊肿  
E. 横结肠梗阻

(76~78 题共用题干)

患者,60岁,早晨起床时发现言语不清,左侧肢体不能活动,既往无类似病史。发病后4小时,查体:神清,血压110/75mmHg,失语,左侧中枢性面瘫、舌瘫,左侧肢体肌力2级,左半身痛觉减退,颅脑CT未见异常。

76. 考虑病变部位是  
A. 左侧大脑前动脉      B. 左侧大脑中动脉  
C. 右侧大脑前动脉      D. 右侧大脑中动脉  
E. 椎基底动脉
77. 病变性质考虑为  
A. 脑出血      B. 脑栓塞  
C. 脑血栓      D. 脑肿瘤  
E. 蛛网膜下腔出血
78. 首选的治疗方案是  
A. 调整血压      B. 应用抗凝剂  
C. 脑保护剂      D. 溶栓治疗  
E. 手术治疗

(79~81 题共用题干)

患者,50岁,间歇性水肿10余年,伴恶心、呕吐半个月,血压160/100mmHg,血红蛋白75g/L。尿常规:尿蛋白(++),颗粒管型2~3个/HP。血CR 490 $\mu$ mol/L。

79. 原发病的诊断考虑为  
A. 隐匿性肾炎      B. 慢性肾盂肾炎  
C. 慢性肾小球肾炎      D. 肾病综合征  
E. 原发性高血压病
80. 判断该患者是否为慢性肾功能不全应首选的检查为  
A. 肾穿刺      B. 肾脏B超  
C. 肾脏CT      D. 肾脏MRI  
E. 静脉肾盂造影
81. 该患者肾功能处于  
A. 肾功能正常期  
B. 肾功能不全代偿期  
C. 肾功能不全氮质血症期  
D. 肾衰竭期  
E. 尿毒症期

(82~85 题共用题干)

患者,50岁,发作性剑突下及右上腹绞痛3天,伴有寒战,有类似发作史。查体:体温39.2 $^{\circ}$ C,脉搏120次/分,血压135/80mmHg,血常规:白细胞 $11 \times 10^9$ /L,中性85%,神清,皮肤巩膜轻度黄染,右肋下触及肿大的胆囊,有触痛。

82. 该患者诊断最可能为

- A. 细菌性肝脓肿  
B. 肝内胆管结石并胆管炎  
C. 肝外胆管结石并胆管炎  
D. 急性化脓性胆囊炎  
E. 急性梗阻性化脓性胆管炎

83. 首选的检查方法是

- A. 腹部B超      B. 腹部CT  
C. MRCP      D. ERCP  
E. PTC

84. 该患者皮肤、巩膜黄染加重,体温升高至40 $^{\circ}$ C,血压85/60mmHg,神志不清。此时最可能的诊断为

- A. 细菌性肝脓肿破裂  
B. 肝内胆管结石并胆管炎  
C. 肝外胆管结石并胆管炎  
D. 急性化脓性胆囊炎并穿孔  
E. 急性梗阻性化脓性胆管炎

85. 该患者此时最有效的治疗是

- A. 联合应用大剂量抗生素  
B. 补液、恢复血容量  
C. 物理降温,支持治疗  
D. 胆总管切开减压、“T”型管引流  
E. 给予糖皮质激素

三、B1型题(共用备选答案题,每小题1分,共5分):以下提供若干组考题,每组考题共用在前列出的A、B、C、D、E五个备选答案。请从中选择一个与问题关系最密切的答案。某个备选答案可能被选择一次、多次或不被选择。

(86~88 题共用备选答案)

- A. 阿托品      B. 美托洛尔  
C. 普萘洛尔      D. 酚妥拉明  
E. 拉贝洛尔

86. 既阻断 $\alpha$ 受体又阻断 $\beta$ 受体的是

87. 既阻断 $\beta_1$ 受体又阻断 $\beta_2$ 受体的是

88. 选择性阻断 $\beta_1$ 受体的是

(89~90 题共用备选答案)

- A. 沙美特罗      B. 沙丁胺醇  
C. 氨茶碱      D. 肾上腺皮质激素  
E. 异丙托溴铵

89. 预防和控制气道炎症反应

90. 茶碱类

四、X型题(多选题,每小题1分,共10分):每一道试题下面有五个备选答案,请从中选出正确的答案,答案可为多个,多选、少选、错选均不给分。

91. 抑制胃排空的主要因素是

- A. 大量食物入胃的机械和化学刺激



- B. 十二指肠内的酸性刺激  
C. 十二指肠内的脂肪增加  
D. 十二指肠内渗透压增高  
E. 食糜进入十二指肠的机械和化学刺激
92. 下列哪些是宫内节育器取出术的适应证  
A. 计划再生育者  
B. 带器妊娠者  
C. 绝经1年者  
D. 放置初期有少量阴道出血  
E. 放置期限已满要求更换者
93. 有机磷中毒应用阿托品治疗时,下列哪些是阿托品治疗的有效指标  
A. 心率加快  
B. 瞳孔较前缩小  
C. 颜面潮红  
D. 口干、皮肤干燥  
E. 肺部啰音减少或消失
94. 在我国被列入献血者血液筛查的病原体有  
A. 梅毒螺旋体  
B. 巨细胞病毒  
C. 乙型肝炎病毒  
D. 丙型肝炎病毒  
E. 艾滋病毒
95. 《传染病防治法》中规定的甲类传染病为  
A. 霍乱  
B. 鼠疫  
C. 炭疽  
D. 麻风  
E. 艾滋病
96. 医学伦理原则包括  
A. 公正  
B. 不伤害  
C. 有利  
D. 尊重  
E. 胆识
97. 供体器官分配的社会标准包括  
A. 患者的经济能力  
B. 患者的社会价值  
C. 患者的年龄  
D. 患者的心理素质  
E. 是否利于医学科技进步
98. 心理评估的常用方法包括  
A. 观察法  
B. 个案法  
C. 测验法  
D. 调查法  
E. 作品分析法
99. 通过蛋白激酶 A 通路发挥作用的激素有  
A. 生长因子  
B. 多巴胺  
C. 肾上腺素  
D. 胰高血糖素  
E. 甲状腺素
100. 下列关于流行性乙型脑炎病理改变的描述,正确的是  
A. 软化灶  
B. 血管套形成  
C. 神经细胞变性、坏死  
D. 胶质细胞增生  
E. 蛛网膜下腔脓性渗出物



## 答案与解析

1. B

**【解析】**根据韦氏智力测验关于结果的规定,一般将智力分为超常( $>130$ ),中常( $90\sim 109$ )和低常( $<70$ )。而低常智力又可细分为轻度低常( $55\sim 69$ )、中度低常( $40\sim 54$ )、重度低常( $25\sim 39$ )和极重度低常( $<25$ )。60位于 $55\sim 69$ 之间,故为轻度低常。

2. E

**【解析】**C型人格特征的人发生恶性肿瘤的倾向较高,其特征为:①童年生活不顺利,形成压抑克制的性格;②行为上过分与人合作,理智、协调、姑息、谦虚、谨慎、自信心差、过分忍耐、回避矛盾,好屈服于外界权势;③情绪上易愤怒但不向外发泄。

3. B

**【解析】**根据《麻醉药品管理方法》第26条:麻醉药品的每张处方注射剂不得超过2日常用量,片剂、酞剂、糖浆剂等不超过3日常用量,连续使用不得超过7日,麻醉药品处方应书写完整,字迹清晰,签写开方医生姓名,配方应严格核对,配方和核对人员均应签名,并建立麻醉药品处方登记册。医务人员不得为自己开处方使用麻醉药品。

4. B

**【解析】**血型通常是指红细胞膜上特异性抗原凝集原的类型。

5. A

**【解析】**由于突触后膜在递质作用下发生去极化,使该突触后神经元的兴奋性升高,这种电位变化称为兴奋性突触后电位(EPSP)。EPSP的形成机制是兴奋性递质作用于突触后膜的相应受体,使配体门控通道开放,使得突触后膜对 $\text{Na}^+$ 和 $\text{K}^+$ 的通透性增大。 $\text{Na}^+$ 的内流大于 $\text{K}^+$ 的外流,因此导致细胞膜的局部去极化。

6. B

**【解析】**早期胃癌为局限于黏膜及黏膜下层的胃癌。

7. E

**【解析】**先兆子痫的表现为:血压 $\geq 160/110\text{mmHg}$ ,虽经休息亦不下降;尿蛋白 $>0.5\text{g}/24\text{h}$ ,水肿明显,伴有头痛、眩晕、眼花、呕吐、上腹部不适及视物模糊等,如不及时处理,将逐渐进展为子痫。

8. C

**【解析】**中心型发绀是指因心、肺疾病致动脉血氧饱和度降低而引起的发绀,其特点为全身性的发绀,发绀部位皮肤温暖。

9. C

**【解析】**奇脉提示有心包积液或缩窄性心包炎;水冲脉提示有主动脉瓣关闭不全或动脉导管未闭;交替脉提示有左心衰竭;细脉提示有心力衰竭;脉短绌提示有心房颤动或频发期前收缩。

10. B

**【解析】**妊高征的基本病理生理变化是全身小动脉痉挛。

11. A

**【解析】**从未次月经的第一天算起,月数加9或减3,日数加7即为预产期。

12. B

**【解析】**体检发现移动性浊音,腹水量超过1000ml。

13. B

**【解析】**新生儿败血症的感染途径主要有产前(通过胎盘)、产时(胎儿吸入、吞入)及产后。产后为主要感染途径,此时细菌可经脐部、皮肤、黏膜、呼吸道或消化道等侵入,其中,以从脐部侵入最为多见。

14. D

**【解析】**前囟出生时宽度为 $1\sim 2\text{cm}$ ,以后随颅骨生长而增大,6月龄左右逐渐骨化而变小,在 $1\sim 1.5$ 岁闭合。





15. D

【解析】Auer 小体,仅见于急性非淋巴细胞白血病,有独立诊断意义,不见于急性淋巴细胞白血病,故选 D。

16. B

【解析】抗磷脂抗体与血小板减少、动静脉血栓、习惯性自发性流产有关。

17. A

【解析】原则上应将血压降到患者能最大耐受水平,目前一般主张血压控制目标为 <140/90mmHg。糖尿病或慢性肾脏病合并高血压患者,血压控制目标为 <130/80mmHg。

18. C

【解析】NK 细胞在无抗原刺激的情况下,通过非抗体依赖的方式自然杀伤肿瘤细胞及病毒感染的细胞,是机体抗肿瘤、抗病毒的重要防线。IgG 抗体结合病毒感染细胞或肿瘤细胞后,NK 细胞可通过表面的 Fc 受体与 IgG 的 Fc 段结合,从而杀伤靶细胞。

19. A

【解析】心脏射血过程中心室容积、压力以及瓣膜的启闭和血流方向的变化如下表

时相	压力(心房、心室、动脉)	瓣膜		心室容积的变化	血流方向
		AV	SV		
等容收缩期	$P_a < P_v < P_A$	关	关	无变化	无
快速射血期	$P_a < P_v > P_A$	关	开	迅速减少	心室到动脉
减慢射血期	$P_a < P_v < P_A$	关	开	缓慢减少	心室到动脉
等容舒张期	$P_a < P_v < P_A$	关	关	无变化	无
快速充盈期	$P_a > P_v < P_A$	开	关	迅速增加	心房到心室
减慢充盈期	$P_a > P_v < P_A$	开	关	缓慢增加	心房到心室
心房收缩期	$P_a > P_v < P_A$	开	关	继续增加	心房到心室

①左心室压力最高——快速射血期末;②左心室容积最小——等容舒张期末;③左心室容积最大——心房收缩期末;④主动脉压力最高——快速射血期末;⑤主动脉压力最低——等容收缩期末;⑥主动脉血流量最大——快速射血期;⑦室内压升高最快——等容收缩期;⑧心室回心血量主要靠心室舒张的抽吸作用(占 75%),心房的收缩射血仅占总血量的 25%。

20. B

【解析】某些氨基酸在分解代谢过程中可以产生含有一个碳原子的基团,称为一碳单位。体内的一碳单位有甲基、亚甲基、甲炔基和亚氨甲基。四氢叶酸是携带及转运一碳单位的载体。一碳单位辅酶为四氢叶酸。

21. D

【解析】骨折的愈合是一个连续不断的过程。按照组织的病理变化可将愈合过程分为血肿机化演进期、原始骨痂形成期和骨痂塑形改造期三个阶段。骨折后,髓腔内、骨膜下和周围软组织内出血,形成血肿,血肿于伤后 6~8 小时凝结成含有网状纤维的血凝块,和损伤、坏死的软组织共同引起局部无菌性炎症反应,新生的毛细血管和吞噬细胞、成纤维细胞等从四周侵入,逐步使血肿机化,形成肉芽组织,连接骨断端,这一过程称为血肿机化演进期,约需 2 周。

22. C

【解析】根据《中华人民共和国执业医师法》第 13 条:国家实行医师执业注册制度,取得医师资格的,可以向所在地县级以上人民政府卫生行政部门申请注册。

23. C

【解析】性格是十分复杂的心理现象,包括各个不同侧面,具备各种不同的性格特征,一般可以从对现实的态度、理智特征、情绪特征和意志特征几个方面理解。