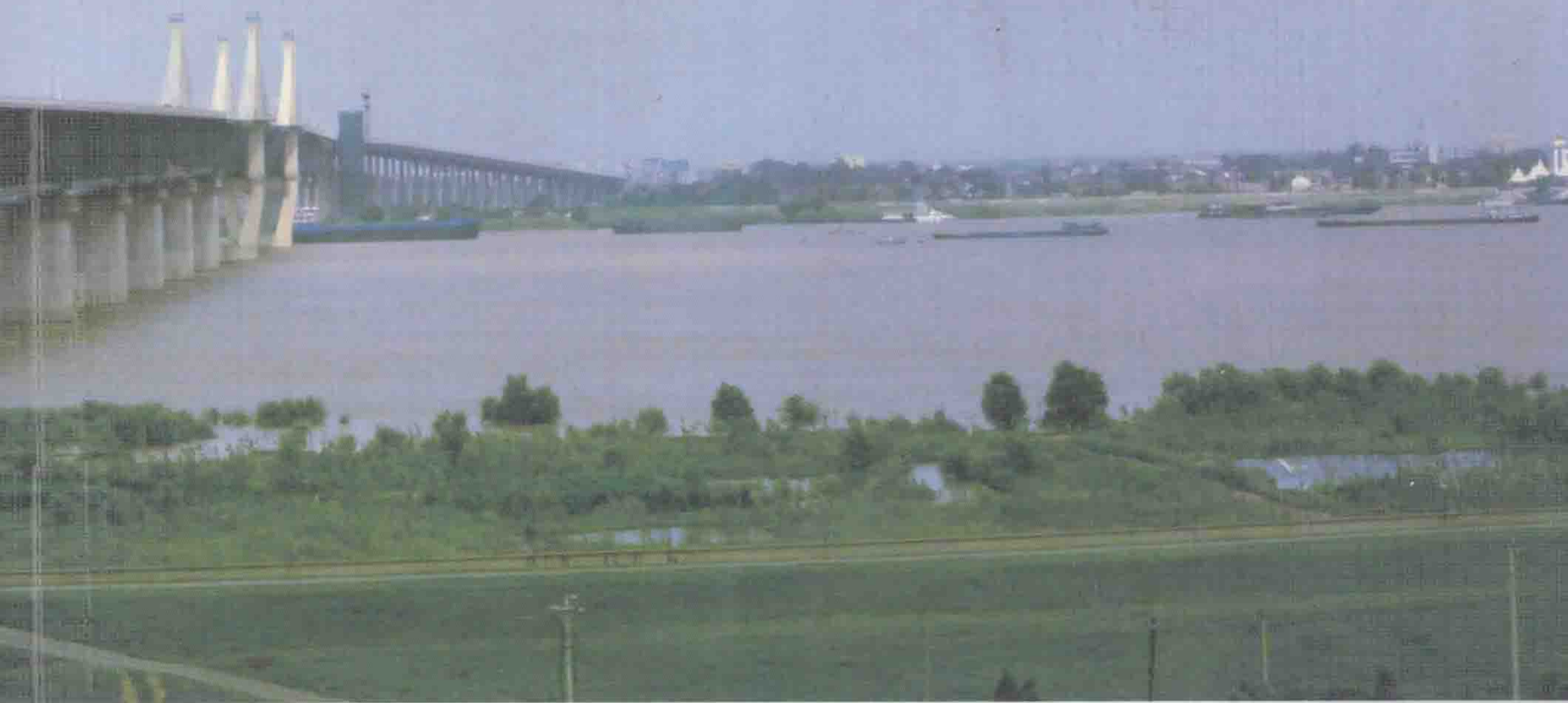


巢湖市水务局
无为大堤长江河道管理局

编

无为大堤志



李卫华◎主编

九州出版社
JIUZHOU PRESS

巢湖市水务局 编
无为大堤长江河道管理局

无为大堤志

李卫华 主编



九州出版社

图书在版编目(CIP)数据

无为大堤志/李卫华主编. —北京:九州出版社,2005. 3

ISBN 7-80195-265-0

I. 无… II. 李… III. ①长江流域—河道演变 ②长江流域—堤防—水利史—无为县
IV. TV882. 2

中国版本图书馆 CIP 数据核字(2005)第 003006 号

无为大堤志

作 者 李卫华 主编
责任编辑 程 军 责任校对 黄 胜
出版发行 九州出版社
地 址 北京市西城区阜外大街甲 35 号
邮政编码 100037
发行电话 (010)68992192/3/5/6
邮购热线 (010)68992190
网 址 www. jiuzhoupress. com
电子信箱 jiuzhoupress@vip. sina. com
印 刷 廊坊市海翔印刷有限公司
开 本 787×1092 毫米 1/16
印 张 41. 375
字 数 723 千字
版 次 2005 年 8 月第一版 2005 年 8 月第一次印刷
书 号 ISBN 7-80195-265-0/K·71
定 价 86. 00 元

★版权所有 侵权必究★



无为大堤



无为大堤长江河道卫星影像



裕溪闸

凤凰颈排灌站



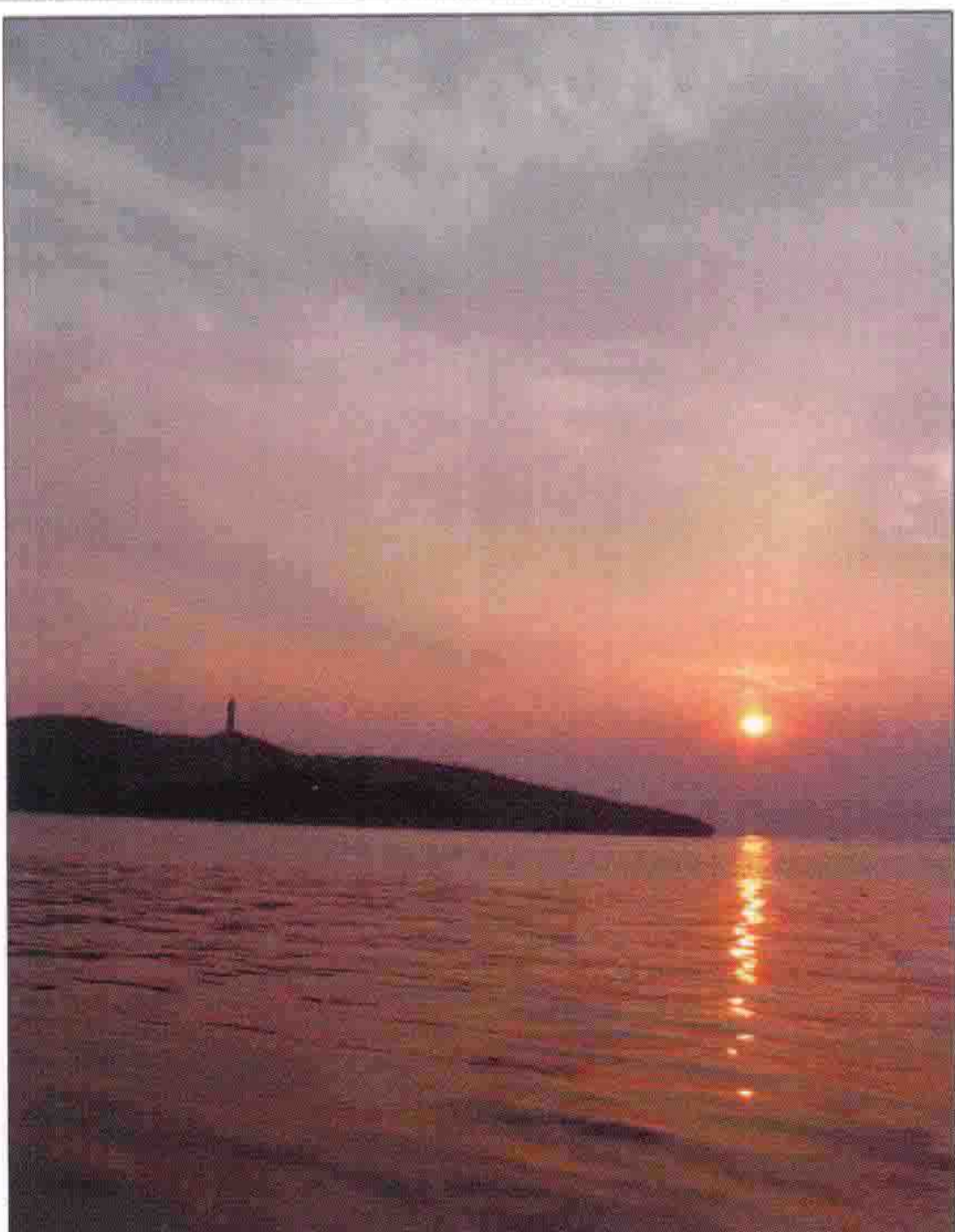
无为大堤神塘堤段

无为大堤二坝堤段



无为大堤保护的巢湖流域

安徽省省会合肥市



我国第五大淡水湖巢湖



无为县



巢湖市



和县



西河流域圩区

参与编纂工作的有关人员：

陈芝生 (无为大堤长江河道管理局)

汪太平 (和县水务局)

(以下按姓氏笔画排列)

丁红	方晓龙	方勇	王定林	王建文	王家武	叶明树	左吉安
刘振报	孙汉广	许仲凡	张加付	张忠堪	张敬玉	张倩	张晓霞
李佛歆	李志刚	李鯤	沈可富	陈克水	周启发	周道楠	杭宏秋
林育英	武元庆	洪玉冰	洪亚光	莫浩雄	贾扬鹤	高玉林	高怀谨

初审： 黄迪生 (安徽省水利厅)
 刘蔚起 (安徽省水利厅)
 许德让 (安徽省水利厅)
 赵德宏 (安徽省水利厅)
 虞春帆 (安徽省长江河道管理局)
 张之丽 (巢湖市水务局)
 丁普育 (巢湖市水务局)
 张修桂 (复旦大学历史地理研究所)
 周世术 (安徽师范大学地理系)
 孙毓飞 (安徽师范大学地理系)

复审： 郭恩林 (安徽省长江河道管理局)
 左先成 (巢湖市水务局)
 钱济庚 (无为大堤长江河道管理局)
 邱金水 (无为大堤长江河道管理局)
 安春年 (无为大堤长江河道管理局)
 张明泰 (和县水务局)
 沈怀玉 (无为县图书馆)

复审负责人： 钱 拥 (无为大堤长江河道管理局局长)

章培超 (无为大堤长江河道管理局副局长)

审 定： 吴维旺 (无为大堤长江河道管理局党委书记)

凡例

1. 上限追溯到事物的起端,下限断至1989年。为了保持某些工程项目叙述上的完整性,有的章节的记叙延至1990年。

2. 编纂体例及行文按中国江河水利志研究会1990年7月20日颁发的《江河水利志编写工作试行规定》及安徽省地方志编纂委员会1992年10月9日颁发的《安徽省志编纂规范》执行。

3. 地名的使用本着下述原则:第一,两个不同的地理位置使用相同地名时加注释;第二,避免使用生僻的地名;第三,避免同一地点使用多种地名;第四,历史上的某些古地名,在不同史料中几说并存,对此,参照民政部门出版的地名资料作必要规范。

4. 文中涉及到的地名、单位、建筑物,除因年代久远无法查实的外,尽量在附图上标出。

5. 附图和附表均有编号。编号的前一个数表示某章,后一个数表示某节。如图(表)号为“2—4”的附图(附表),表示该图(表)为第二章第四节的附图(附表)。如果表示某节的数为“0”,则表示该图(附表)为某章全章的附图(表)。

6. “无为大堤”是自1954年起对无为县境内的长江干堤的正式称谓。在此之前,仍沿用事物发生时代的旧称,称作“无为江坝”或“无为江堤”。

7. 引文出处及注释均采用页下注(脚注)。

8. 在每一章后加附“参考资料”,用来注明编纂该章时所参考的主要资料。

9. 几个章节涉及同一内容,为避免重复,除有关这一内容的最主要的一个章节外,在其他章节中,均在文内涉及这一内容的地方加括号并在括号内注明“详见×章×节”。

10. 某些本应归属于“附录”的内容,由于与某章节有密切联系,对这一章节起着直接的注释、补充作用,从读者阅读方便考虑,将这方面的内容直接附于与其有直接关系的章节后边。

11. 对工程量和有关经费统计上的取舍原则如下:

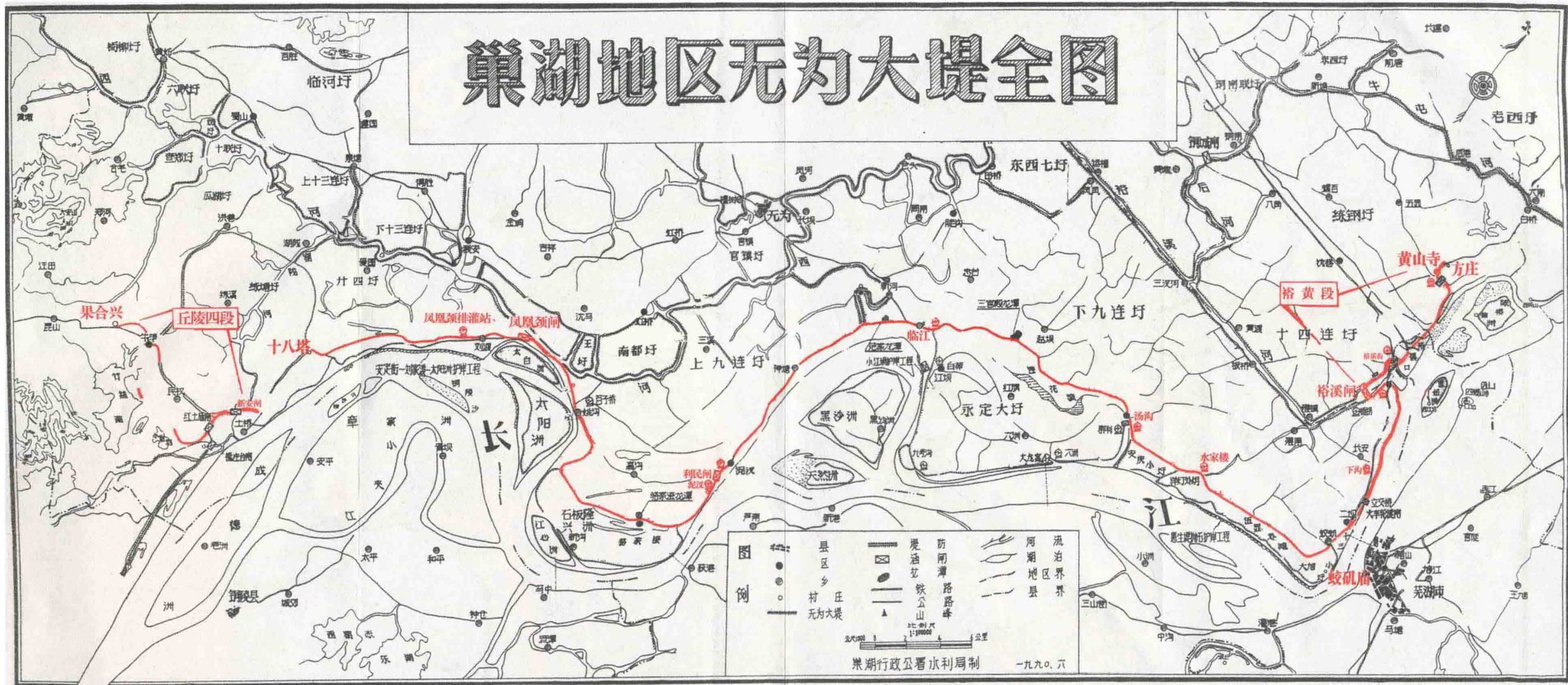
第一,因堤线变化而脱离无为大堤堤线的江堤,在当初视作长江干堤时实施的退建、培修工程,其工程量和经费仍在统计之列。

第二,无为大堤堤线上的各类工程,凡不归属长江河道专设管理机构管理的建筑物,或不经水利部门投资并组织实施的工程,对其发生的工程量和工程经费,除个别重要的工程项目外,一般不作统计。

第三,和县境内的无为大堤裕溪口至黄山寺堤段(简称裕黄段),鉴于其管理单位不是独立的经济核算单位,因此在进行该堤段有关经费的统计时,对难以独立出来的经费不作统计。

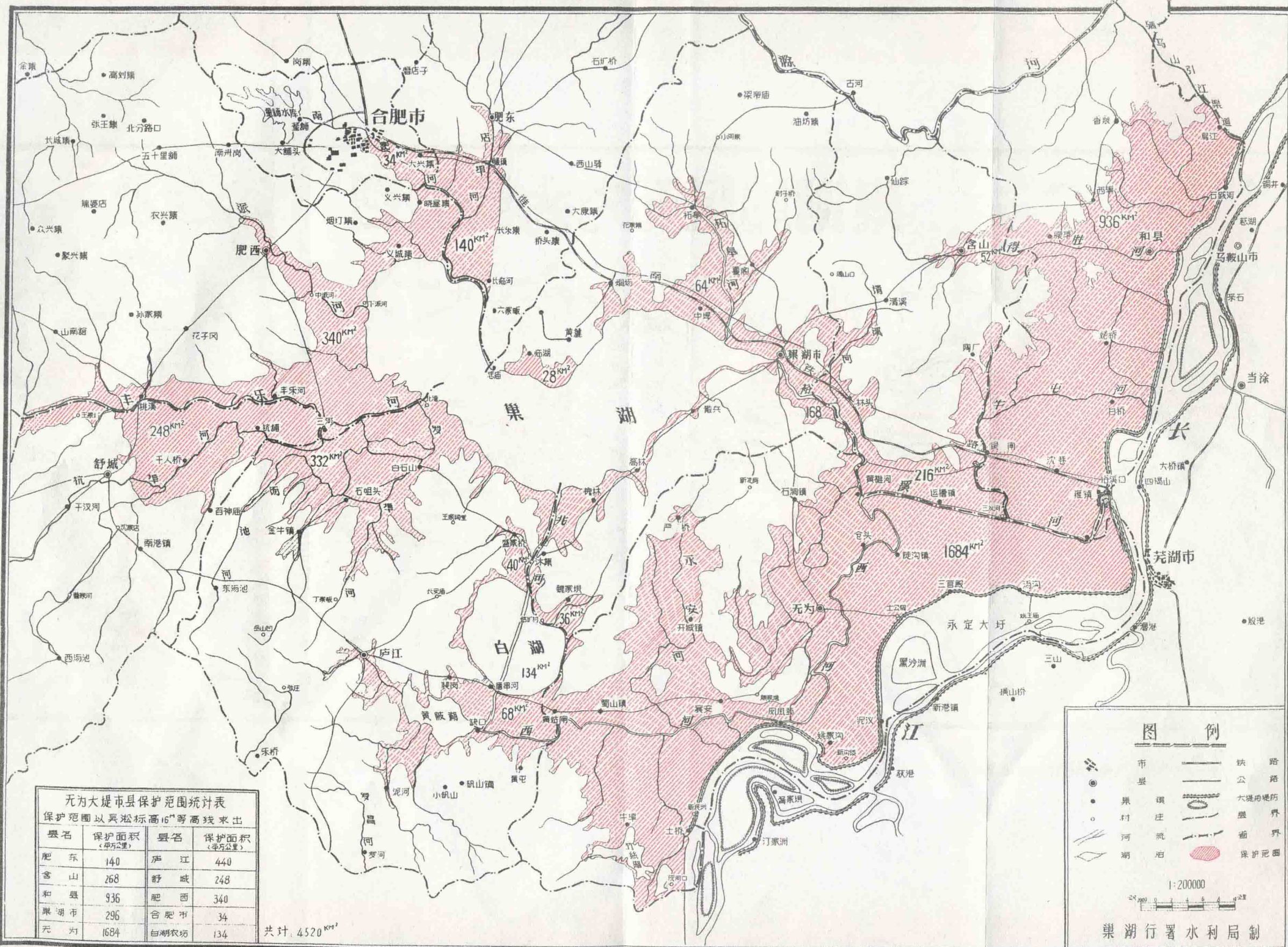
12. 高程的标高基准面为吴淞零点。文中个别地方因特殊原因,高程的标高基准面采用黄海零点时,在注释中注明。

13.《人物·堤工记》一章的立传入志人物中,有的牵涉中国近、现代史上某些历史事件,甚至是某历史事件的重要人物。本志仅记述这些人物在无为长江防洪建设、发展上的作为,不述及与其相关的历史事件及相应的历史评价。对当代人物,按“生不立传”的原则取舍。



注：2000年1月，巢湖地区撤销，设省辖巢湖市。

无为大堤保护范围图



无为大堤市县保护范围统计表
 保护范围以吴淞标高16"等高线求出

县名	保护面积 (平方公里)	县名	保护面积 (平方公里)
肥东	140	庐江	440
含山	268	舒城	248
和县	936	肥西	340
巢湖市	296	合肥市	34
无为	1684	白湖农场	134

共计: 4520 KM²

图例

- 市 (City)
- 县 (County)
- 村庄 (Village)
- 河流 (River)
- 湖泊 (Lake)
- 铁路 (Railroad)
- 公路 (Highway)
- 大堤垸堤防 (Dam Embankment)
- 县界 (County Boundary)
- 省界 (Provincial Boundary)
- 保护范围 (Protection Range)

1:200000

巢湖行署水利局制

目 录

概 述	(1)
第一章 自然地理	(9)
第一节 长江河道	(9)
第二节 地质地貌	(10)
第三节 水文特征	(11)
第四节 内河水系	(13)
第五节 外滩圩和内成圈圩	(15)
一、外滩圩(15) 二、内成圈圩(15)	
第六节 沿堤乡镇	(18)
一、果合兴至三坝埂堤段(18) 二、三坝埂至黄湾堤段(18)	
三、黄湾至神塘河横坝堤段(18) 四、神塘河横坝至姚湾堤段(19)	
五、姚湾至裕溪闸堤段(19) 六、和县裕黄段(20)	
第二章 河道演变	(28)
第一节 铜官山河段	(28)
第二节 黑沙洲河段	(31)
第三节 大拐河段	(34)
第四节 裕溪口河段	(36)
第三章 大堤沿革	(44)
第一节 圈圩筑堤	(44)
第二节 大堤雏形	(47)
第三节 堤线演变	(50)
第四章 崩岸治理	(64)
第一节 清代的鲍家桥至鲃鱼口护岸工程——种洲支水与挖洲防溜	(64)
第二节 安定街至太阳洲护岸工程	(67)
一、安定街沉排护岸(67) 二、安定街沉排的加固及刘渡至太阳洲抛石护岸(68)	
第三节 小江坝护岸工程	(70)
一、三垄窝崩治理(70) 二、小江坝抛石护岸(70)	
第四节 惠生堤护岸工程	(71)

一、1971年至1978年的护岸工程(72)	二、1985年至1987年的加固续建(73)
第五节 牛眼埭、小圩拐和下沟至私盐港护岸工程	(74)
一、牛眼埭护岸工程(74)	二、小圩拐护岸工程(74)
三、下沟至私盐港护岸工程(75)	
第六节 芜裕火车轮渡码头护岸工程	(75)
第五章 筑堤培修	(84)
第一节 明、清时期的筑堤培修工程	(85)
第二节 民国时期的筑堤培修工程	(97)
第三节 建国初期以灾后复堤为主的土方工程	(103)
一、第一阶段 1949年至1953年(103)	二、第二阶段 1954年至1957年(105)
第四节 二十世纪五十年代末至八十年代的筑堤培修工程	(109)
一、第一阶段 1958年至1970年(109)	
1958年至1966年的岁修土方工程(109)	1968年至1970年的培修加固(110)
二、第二阶段 1971年至1982年(114)	
1971年至1972年的培修加固(114)	1977年的汛期培筑(115)
第五节 1983年至1989年的筑堤培修工程	(116)
第六章 护坡、防洪墙及渗流处理工程	(126)
第一节 堤身护坡	(126)
第二节 堤顶防洪墙	(132)
第三节 渗流处理工程	(134)
第七章 机械冲填	(140)
第一节 1977年至1979年的机械冲填	(143)
第二节 1980年至1982年的机械冲填	(145)
第三节 1983年至1989年的机械冲填工程	(150)
一、无为县十八塔至裕溪闸堤段(151)	二、裕黄段(159)
第八章 暗斗门处理	(168)
第一节 暗斗门的形成与分布	(169)
第二节 暗斗门探查与灌浆处理	(171)
第三节 暗斗门人工挖除工程	(174)
第四节 冲抓机处理暗斗门	(178)
第九章 沿堤建筑物	(186)
第一节 水 闸	(186)
一、小型水闸(189)	

丘陵四段(189) 十八塔至裕溪闸堤段(190) 裕黄段(192)	
二、凤凰颈闸(194) 三、裕溪闸水利枢纽(197)	
第二节 排灌站	(203)
一、中型排灌站(204)	
无为县果合兴至裕溪闸堤段上的八座排灌站(204)	
和县裕黄段上的两座排灌站(207)	
二、凤凰颈排灌站(208)	
第三节 穿堤通道闸	(214)
一、无为县二坝至裕溪闸堤段上的通道闸(214) 二、和县裕黄段上的通道闸(216)	
第四节 公路和铁路	(217)
一、堤顶公路(217) 二、非堤顶防汛公路(220) 三、堤顶铁路(220)	
第五节 其他建筑物	(221)
一、合(合肥)芜(芜湖)公路二坝立交桥(221) 二、港口码头设施(222)	
三、供、排水设施(224) 四、通讯设施(224)	
第十章 林 芦	(232)
第一节 护堤林的营造	(232)
一、十八塔至裕溪闸堤段(234) 二、裕黄段(242)	
第二节 洲芦的兴衰	(244)
第十一章 钻探查险与灌浆	(255)
第一节 人工钻孔灌沙查险	(255)
第二节 半机械钻孔和人工自流灌浆	(258)
第三节 半机械钻孔和机械压力灌浆	(261)
第四节 机械钻探灌浆	(264)
一、无为县果合兴至裕溪闸堤段(265) 二、和县裕黄段(267)	
第十二章 其他工程管理措施	(272)
第一节 护堤地的划归与管理	(272)
第二节 违章房屋的拆迁	(278)
第三节 蚁患防治	(283)
第四节 测压管埋设	(286)
第五节 综合经营	(287)
第十三章 防汛抗灾(之一)	(296)
第一节 防汛组织	(296)
一、明、清及民国时期的防汛组织形式(296) 二、建国后的防汛组织(299)	

第二节	防洪调度	(307)
第三节	防汛物资	(311)
	一、清代及民国时期防汛物资的筹措(311) 二、建国后防汛物资的负担与管理(313)	
第四节	大水年述要	(322)
	一、清代及其以前的大水年(322) 二、民国时期的大水年(333)	
	三、建国后的大水年(338)	
第十四章	防汛抗灾(之二)——典型水灾年防汛纪实	(350)
第一节	民国二十年防汛纪实	(350)
第二节	1949年防汛纪实	(356)
第三节	1954年防汛纪实	(360)
第四节	1983年防汛纪实	(367)
第十五章	法规规章	(378)
第一节	明、清时期的堤律章则	(378)
第二节	民国时期的江坝典章制度	(382)
第三节	建国后建设管理法规规章的逐步完善	(391)
第十六章	机 构	(404)
第一节	明、清时期的建设管理组织形式	(404)
第二节	民国时期的江坝机构设置	(408)
第三节	建国后的专设机构	(416)
第四节	建国后的“群管”组织	(424)
第十七章	经 费	(433)
第一节	明、清时期的江坝工银与工役	(433)
第二节	民国时期的坝工资金投入及征工方式	(438)
第三节	建国后修防管理经费的来源与使用	(443)
	一、无为县果合兴至裕溪闸堤段(444)	
	1949年至1957年(444) 1958年至1970年(446)	
	1971年至1982年(449) 1983年至1989年(452)	
	二、和县裕黄段(456)	
	1949年至1957年(456) 1958年至1970年(456)	
	1971年至1982年(456) 1983年至1989年(457)	
第十八章	管理设施	(463)
第一节	房屋	(463)
第二节	通讯设施	(472)

第三节 交通运输设备	(476)
第十九章 人物·堤功记	(479)
第一节 明代人物	(479)
第二节 清代人物	(480)
第三节 民国人物	(492)
第四节 当代人物	(495)
大事记	(498)
附 录	(568)
一、明、清诗文	(568)
二、民国文存	(585)
三、当代建设管理文献辑录	(604)
四、民谣乡语	(633)
五、《无为大堤加固工程扩大初步设计》编制始末	(634)
后 记	(638)
跋	(640)