

全国高等职业教育会计专业精品系列教材

Accounting

会计信息系统 实验

汪刚◎主编

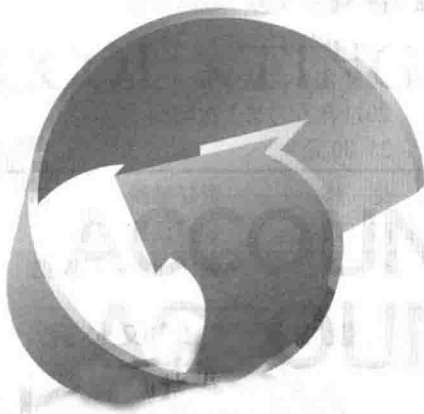


北京师范大学出版集团
BEIJING NORMAL UNIVERSITY PUBLISHING GROUP
北京师范大学出版社

全国高等职业教育会计专业精品系列教材

Accounting

会计信息系统 实验



北京师范大学出版集团
BEIJING NORMAL UNIVERSITY PUBLISHING GROUP
北京师范大学出版社

图书在版编目(CIP)数据

会计信息系统实验/汪刚主编. —北京: 北京师范大学出版社, 2011.6

(全国高等职业教育会计专业精品系列教材)

ISBN 978-7-303-12110-6

I. ①会… II. ①汪… III. ①会计—管理信息系统—实验—高等学校: 技术学校—教材 IV. ①F232-33

中国版本图书馆CIP数据核字(2011)第017185号

出版发行: 北京师范大学出版社 www.bnup.com.cn

北京新街口外大街19号

邮政编码: 100875

印 刷: 北京京师印务有限公司

经 销: 全国新华书店

开 本: 184 mm × 260 mm

印 张: 12.25

字 数: 280千字

版 次: 2011年6月第1版

印 次: 2011年6月第1次印刷

定 价: 25.80元

策划编辑: 沈 炜 责任编辑: 沈 炜

美术编辑: 高 霞 装帧设计: 高 霞

责任校对: 李 茵 责任印制: 孙文凯

版权所有 侵权必究

反盗版、侵权举报电话: 010-58800697

北京读者服务部电话: 010-58808104

外埠邮购电话: 010-58808083

本书如有印装质量问题, 请与印制管理部联系调换。

印制管理部电话: 010-58800825

编审委员会

主任委员：高翠莲

委 员：（按姓氏笔画排序）

马元兴	王建发	乔梦虎	刘有宝	刘尚林
刘继伟	孙万军	孙莲香	江希和	李锦元
李 瑶	杨智慧	汪 刚	陈 凌	周海彬
季光伟	郑红梅	徐淑华	梁伟样	董京原
裴淑琴				

总序

随着我国市场经济的飞速发展，大量市场主体的兴起加大了对会计职业人才的需求，也促进了我国会计职业教育的空前繁荣，全国 1200 余所高职院校中有近千所院校开设了会计专业，为社会输送了一批批素质高、技能强的会计专业人才。但是，随着我国市场经济的不断发展与改革开放的不断深入，会计职业竞争日趋激烈，高职会计专业学生如何在竞争中适应就业需求，拓展就业空间，葆有一片属于自己的职业领地，是高职会计教育必须思考的现实问题，也是本系列教材编写的动因与起点。

突显高职教育的特点，必须正确回答“高职会计教育为谁培养人？培养什么人？怎样培养人”三个基本问题，这不仅是进行高职会计教育改革的基础，也是高职会计教材总体设计的依据。本系列教材编审委员会针对高职会计专业的就业面向、会计岗位工作过程及主要任务进行了大量的调研和分析论证，确定了高职会计教育通过“基于会计职业岗位任务开发课程、通过理实一体课堂教学和仿真会计职业岗位模拟实训”的系统化、职业化培养方式，为企业、社会中介机构培养高素质技能型会计职业人才，并以此为依据结合高职教育的“双证书”制度及可持续发展的相关要求，精心设计了本套会计专业系列精品教材。

高职会计专业系列精品教材以出纳、会计核算、会计监督、会计管理、财务管理、税务管理等岗位工作任务为依据，结合会计人才成长规律和会计职业教育的要求，开发了《基础会计》、《企业财务会计》、《财经法规与会计职业道德》、《会计英语》、《财务会计报告分析》等 20 门会计专业相关课程的系列教材，形成了“主教材+习题与实训”的教材体系，并配置满足理论与实践教学所需的如电子教学课件、试题库等各项资源，以方便教师教学和学生学习。同时，为强化实践教学，我们还制作了《会计专业资源素材库》(光盘)，将会计职业实务中涉及的大量企业真实凭证、报表、视频等一手资料提供给教师，供教师与教材配套使用。(索要办法见书后教学支持说明)

本系列教材以“会计职业考试与实践能力的培养”的双重要求为教材的特色与定位，既要满足会计职业考试的基本理论要求，又要体现高职会计教学的“职业化”、“实践性”特点。在主教材的编写内容上，根据人才成长规律，依次满足“会计从业资格”、“初级会计技术职称”、“中级会计电算化”的考试要求，并适当增加“中级会计技术职称”、“注册税务师”的考核内容，以拓宽学生的就业面，为可持续发展奠定基础。在《习题与实训》的编写中，习题部分主要针对应

知应会的知识点进行编写，并吸收职业资格证书考试的典型题型，为学生的职业资格证书考试打下基础；实训部分以课程培养的主要技能为核心，通过仿真会计资料进行模拟实训，为学生就业实践打下基础。

本系列教材与传统的会计专业教材相比，具有以下几个特点：第一，立足“教”与“学”两个基本点，在对高职课程进行调研的基础上，适当变革传统课程的内容体系和前后顺序，着力体现各课程的特点、教学规律，通过教材的合理设计，为“老师怎么按教材教”，“学生如何按教材学”提供清晰的思路，使教材成为教学的主载体；第二，注重教学内容的逻辑性，提供明晰的教学思路，一方面各教材内容的安排符合会计职业培养逻辑和工作过程逻辑，为教师和学生使用教材提供了清晰的逻辑路线，另一方面，针对传统教材不同课程之间无谓重复的弊端，本教材在顶层设计中，由编委会统一审定各教材框架，对于基础会计、企业财务会计、成本会计、出纳实务、会计综合实训等关联课程的关联内容，进行科学划分，避免内容重复，做到侧重点不同，突出不同课程的教学目标；第三，教材编写贯穿了“知识学习与能力培养相结合”的高职教育理念，将知识与专业能力、社会能力、方法能力的培养统一于教材之中，通过“经典案例”、“想一想”等栏目引导学生进行思考，贯彻“以学生为主体的主动学习”的教育理念，满足高职会计教学培养学生对会计业务的职业判断能力和综合素质的要求；第四，教材根据高职教育对象的特点，着力体现了“基本理论传授、基本方法讲解与技能应用相结合”的特点，对基本理论与基本方法以够用实用为度，依次解决“是什么？有什么用？怎么做？”问题，对实践内容以典型工作任务为主，通过简明的语言使学生明确学习理论与方法后怎样解决问题。

本系列教材是北京师范大学出版社联合全国多家知名财经类高等职业院校，以“国家示范校会计专业建设”“国家精品课程”等高职会计教育的优秀成果为基础，合全国骨干教师之力而共同编写的。我们希望通过几年的努力和付出，编写一套课程体系逻辑严密、教学内容合理规范、教学思路清晰严密，教学资源配置丰富的高职会计专业精品教材，与此同时，我们还要着力建设一个服务会计职业教育、推进课程改革、引领教材创新、支持教师发展的资源平台。

本系列教材是在各参与院校和教师多年努力取得的成果基础上，精诚合作、兼容并蓄集成的。我们相信，这样的交流与协作一定有利于教材质量的提高和教改成果的推广，也期盼这套教材能够有力推动高职会计专业的教学改革与发展。

编审委员会

2010年7月10日

内容简介

本实验教程以用友畅捷通 T3—企业管理信息化软件教育专版为蓝本，以 2007 新会计准则科目为基础，对企业会计信息化过程进行了全面模拟。

本实验教程共分三大章。第一章“实验准备”介绍了会计信息化、本书的使用建议、用友畅捷通 T3 软件安装。第二章“实验指导”包括十个实验，介绍了用友畅捷通 T3 软件中系统管理、总账、财务报表、工资管理、固定资产管理、采购管理、销售管理、库存管理和存货核算等子系统的基本功能和使用方法。第三章“综合实验”从会计信息化应用的角度去模拟一个企业的完整的信息化的过程。

本实验教程为每个实验备份了一个实验账套。每个实验即环环相扣，又可独立运作，适应不同层次的教学需要。在每个实验后设置了实验报告环节，学员做完实验要填写实验报告，帮助学生对实验内容加深理解，同时教师也可以此作为记录实验成绩的参考。

本实验教程作为普通高等院校本科、高职高专会计以及经济信息管理等相关专业“会计信息系统”课程的实验教材，可以单独使用，与《会计信息系统》教材的配套使用，效果更佳。

目 录

第一章 实验准备	1
第一节 会计信息化	1
第二节 本书的使用建议	5
第三节 用友 T3 系统安装	6
第二章 实 验	32
实验一 系统管理	32
实验二 基础档案设置	43
实验三 总账管理系统初始设置	59
实验四 总账管理系统日常业务处理	66
实验五 总账管理系统出纳管理及期末处理	83
实验六 财务报表编制	95
实验七 工资管理	112
实验八 固定资产管理	128
实验九 购销存系统初始设置	143
实验十 购销存日常业务处理	152
第三章 综合实验	172
教学支持说明	185

第一章

实验准备

第一节 会计信息化

一、会计信息化概述

21 世纪是一个充满竞争和创新的世纪,科学技术特别是计算机技术、网络技术和通信技术的飞速发展、世界经济环境的变迁以及中国加入 WTO,使我国企业面临着全球市场和信息化社会的巨大挑战。面对世界级的竞争对手,如何将现代信息技术与企业的管理实践相结合,寻求高效的管理模式以提升企业的竞争能力,是摆在我们面前的一项长期而艰巨的任务。

(一) 会计信息化的概念

在现代信息技术发展过程中,与社会诸领域及其各个层面动态地相互作用,形成信息化过程。会计信息化是现代信息技术与会计的融合。具体地说,会计信息化是全面运用以计算机、网络和通信为主的信息技术对伴随企业经营过程发生的原始数据进行获取、加工、传输、存储、分析等处理,为企业经营管理、控制与决策提供及时、准确的信息。会计信息化是企业管理信息化的一部分。

(二) 会计信息化的特点

会计信息化应用现代信息技术对传统手工会计体系进行变革,其目的是建立以信息技术为技术特征的新的信息会计体系。会计信息化具有以下特点:

1. 全面性

会计信息化要求对会计进行全方位的变革。它涉及会计的基本理论与方法、会计实务工作、会计教育以及政府对会计的管理等所有会计领域,是对传统会计的系统、全面发展。

2. 渐进性

会计信息化的目标是建立一个打破传统会计模式的、全面使用现代信息技术、处理高度自动化、会计信息资源高度共享的开放的新系统。此过程是一个分步骤、分阶段的渐进发展过程。

3. 动态性

现代信息技术日新月异，它决定了会计与信息技术的融合也是一个不断发展、不断变化的动态过程。信息技术的发展无法预见，会计信息化下的会计信息系统的建立也无法想象。因此，会计信息化必然是一个长期动态的发展过程。

4. 兼容性和多元性

由于我国各地区、各行业信息化水平严重不平衡，因此在相当长的一段时期内，传统会计组织方式与信息化管理组织方式必将并存，但从社会发展的要求来看，会计信息化是必然趋势。

(三) 会计信息化是会计电算化的高级阶段

提到会计电算化，大家一定不陌生，会计电算化是计算机应用于会计工作的简称，那么它和会计信息化是一种什么样的关系呢？

会计电算化是会计信息化的初级阶段。会计电算化表现为对手工会计的模拟，主要是利用计算机代替手工完成记账、算账、报账的会计事务处理工作，对应于原财务会计的知识范畴，主要目的是使会计人员摆脱繁杂的账务处理工作，提高工作效率。随着社会信息化的快速发展，加强管理成为提升企业竞争力的重要手段，因此，对会计信息系统所提供的信息提出了更高的要求，不仅需要拓展提供信息的范畴，而且注重对数据的分析和深度挖掘。会计信息化是根据会计目标，按信息管理原理与信息技术重整会计流程，改变了会计处理的程序和方法，实现了对会计业务的信息化管理，能够充分发挥会计在企业管理和决策中的核心作用。因此，会计电算化是会计信息化的基础阶段，会计信息化是会计电算化顺应信息化发展、对传统会计进行变革的必然结果。

从系统层次看，会计信息化是企业业务处理及管理系统的组成部分，不仅包括事务处理层，还包括信息管理层、决策支持层。而会计电算化系统只定位在财务部门的内部事务管理，属于事务处理层。

会计电算化一直未能解决好两个问题：一是“无缝连接”问题，很多业务如生产、采购、库存、销售管理等与会计信息系统没有很好地连接；二是“信息孤岛”问题，企业与企业外部的信息交流处于阻塞状态。传统会计的组织工作及会计信息系统的操作和运用主要由财务部门把握。财务部门的工作非常专业化，与其他组织没有紧密的联系，企业内部管理信息系统与外部信息系统缺乏交流。这种状况不能适应现代管理一体化、集成化的要求，对提高企业整体竞争优势不利。信息技术的迅猛发展使企业期望信息技术更智能化，并为企业带来实实在在的经济效益。提倡把会计信息系统的构建置身于企业管理和社会信息化的大背景下，建立会计与企业和社会的有机联系。信息化的会计系统是与其他管理系统和外部系统的有效联合，是一种更开放、更智能化、能随时感知信息的变化、实时处理、便于进行交互式活动的信息系统。

会计信息化是借助会计信息系统为载体实现的，会计信息系统的核心是应用软件，应用软件是支撑企业业务处理的实体。本教材选用了用友通作为蓝本介绍会计信息系统的功

能特性。

二、用友畅捷通 T3-企业管理信息化软件教学专版简介

(一)功能特点

用友畅捷通 T3-企业管理信息化软件教学专版(以下简称用友畅捷通 T3 软件)关注小企业会计信息管理现状和需求,针对成长型企业在发展过程中面临的种种问题,以“精细管理,卓越理财”为产品核心理念,以财务核算为主轴,业务管理为导向,提供财务业务一体化的解决方案,帮助企业实现业务运作的全程管理与信息共享。是切实帮助小企业应对市场变化,实现长期可持续性发展,稳定、安全的管理系统。

用友畅捷通 T3 软件涵盖了 2007 年新准则会计科目,适合于已经采用新准则进行会计核算的企业使用。

(二)功能结构

会计信息系统通常由若干个子系统(也称为功能模块)组成,每个子系统具有特定的功能,各个子系统之间又存在紧密的数据联系,它们相互作用、相互依存形成一个整体。功能结构就是指系统由哪些子系统组成,每个子系统完成怎样的功能,以及各子系统之间的相互关系。

用友畅捷通 T3 软件由财务通信息系统和业务通信息系统两大组成部分,财务通信息系统包括:总账管理、出纳管理、财务报表、票据管理、工资管理、固定资产管理和财务分析功能模块;业务通信息系统包括:进销存管理(采购管理、销售管理、库存管理)和核算功能模块。

用友通是财务业务一体化管理系统,包含众多功能模块,各模块之间存在复杂的数据关系,如图 1-1 所示。

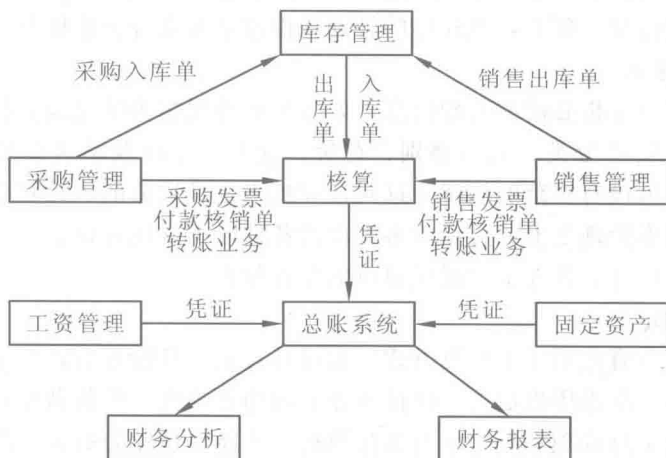


图 1-1 用友 T3 各模块间的数据关系

(1)采购管理系统录入采购入库单,在库存管理系统对该入库单登记出入库台账,在核算系统核算采购成本。

(2)销售管理系统开出销售出库单,在库存管理系统对该出库单登记出入库台账,在

核算系统核算销售成本。

(3)在库存管理系统录入各种出入库单,登记出入库台账。

(4)核算系统生成存货成本的凭证传递到总账。

(5)核算系统对采购管理系统的采购发票、付款单、供应商往来转账、销售管理系统的销售发票、收款单、客户往来转账生成凭证。

(6)工资管理系统生成计提工资凭证传递到总账。

(7)固定资产管理系统生成折旧等凭证传递到总账。

(8)库存管理系统为采购管理、销售管理提供库存量。

(9)财务分析系统可以制定各项支出费用等预算,在总账系统中进行控制预警。

(10)财务报表和财务分析可以从总账中取数据进行分析。

(三) 应用流程

企业应用会计信息系统之初,应正确安装软件,并设计基于信息系统的管理解决方案,准备各项基础数据。然后按照系统初始化—日常业务处理—期末处理的流程开始应用之旅。

1. 系统初始化

系统初始化是通过选择系统内置参数设置企业的具体核算规则,将通用财务软件转化为专用财务软件,将手工会计业务数据经过设计、规范,并输入计算机系统中作为计算机业务处理的起点。

系统初始化一般包括:系统参数设置、基础信息录入和输入期初数据。

(1) 系统参数设置

用友通是通用管理软件,适用于多个行业、多种企业类型,而不同的行业存在着不同的行业特点,不同类型的企业也有不同的管理要求。如何体现这些差异,各个子系统中预置了一些反映企业会计核算和管理要求的选项,企业需要在系统初始化时根据单位的具体情况做出选择。通过这一环节,把通用的管理软件改造为适合企业特点的专用软件。

(2) 基础信息录入

企业核算或汇总分析必需的基础信息,如与业务处理相关的组织机构设置、职员、客户、供应商、固定资产分类、人员类别、存货、仓库、采购及销售类型等,在手工环境下,这些信息根本就没有规范的档案,这对计算机来说是致命的。计算机业务处理建立在全面规范的基础档案管理之上,且要求事先设置各种分类、统计口径,才能在业务处理过程中分类归拢相关信息,并在事后提供对应的分析数据。

(3) 输入期初数据

很多企业多年一直采用手工核算方式,采用计算机信息管理后,为了保证手工业务与计算机系统的衔接,继承历史数据,保证业务处理的连续性,要将截至目前为止手工核算的余额转入计算机信息处理系统中作为期初数据,才能保持业务的完整性。

对财务业务一体化管理系统来说,不仅要准备各个账户截至目前的累计发生额和上个期间的期末余额,还要准备各业务环节未完成的初始数据。

2. 日常业务处理

企业日常业务涵盖了人、财、物、产、供、销方方面面,既要反映物料的流动,也要反映资金的流动,以确保财务、业务信息的同步和一致。日常业务处理主要完成原始业务

的记录,数据输入、处理和输出等。

3. 期末处理

每个会计期末,企业需要完成以下工作:

- (1)工资费用分配及相关费用计提。
- (2)固定资产折旧处理。
- (3)账账、账实核对。
- (4)各系统结账。

第二节 本书的使用建议

一、课时分配

为了使本实验适用于不同教学条件下的教学需要,根据实验内容为教师提供以下教学课时分配作为参考。如果一课时以 50 分钟计算,每个实验所需课时如表 1-1 所示。

表 1-1 实验教学课时分配一览表

实验内容	上课课时
实验一 系统管理	2
实验二 基础档案设置	2
实验三 总账管理系统初始设置	2
实验四 总账管理系统日常业务处理	2
实验五 总账管理系统出纳管理及期末处理	2
实验六 财务报表编制	2
实验七 工资管理	2
实验八 固定资产管理	2
实验九 购销存系统初始设置	2
实验十 购销存日常业务处理	2
综合实验	16
合 计	36

说明:每个实验均是按 2 课时来设计的,在上机过程中可根据具体情况进行相应的调整。实验三的内容相对较少,可与实验二的内容合并上机。

二、实验环节注意事项

(一)账套的备份和引入

很多学校将计算机的 C 盘用保护卡加以保护, D 盘或 E 盘是开放的,可供学生自由存取文件。而用友 T3 软件的账套数据是需要存放在 C 盘上的。这样,只要关机,学生的账套数据将不予保留。针对这种情况本实验的解决方案是:

- (1)每次下机之前将账套数据备份到 D 盘或 E 盘上(D 盘或 E 盘上应是未保护的)。

(2)每次上机之前将账套数据由 D 盘或 E 盘引入到系统中,继续实验内容。

关于账套的备份和引入操作参见实验一。

(二)关于标准实验账套的引入

本书的配套光盘针对每个实验都备份了一个标准账套,学生上机实验时如果自己备份的账套数据丢失,可按实验中“实验准备”一项引入标准账套,继续进行后面的实验。

应当特别注意的是,实验账套应先由光盘复制到硬盘中,并将实验文件夹中的两个账套文件的“只读”属性去掉,然后才能引入系统中。

(三)关于账套号重名问题

学生在上机实验时,可能若干学生共用一台机器,为了保证每个学生的账套数据的独立性,在建立账套时不能都使用实验资料中给出的 666 账套号,学生应设置自己的账套号。账套号不能相同。

另外,如果学生自己的账套数据丢失,需要引入光盘的备份实验账套。那么,如何将备份的账套号改为学生自己的账套号并将其引入系统中呢?解决的办法如下:

(1)用“记事本”打开引入账套文件夹下的“UfErpAct.lst”文件。

(2)将文档中四处出现 666 的地方改为学生自己的账套号,保存此文件。

(3)将该账套引入系统中。

第三节 用友 T3 系统安装

一、运行环境

1. 硬件环境

(1)单机版主机配置要求

CPU P4/1.0GB 或以上,内存 512MB 或以上,硬盘最小 10GB,至少一个光驱。

(2)网络版主机配置要求

网络版服务器:CPU P4/1.0GB 或以上,内存 1GB 或以上,硬盘最小 20GB,至少一个光驱。

客户端:同单机版主机配置要求。

2. 系统软件

系统软件包括操作系统和数据库管理系统。

(1)操作系统

表 1-2 列出用友通支持的常见操作系统,并指明每个操作系统需要安装的补丁程序,如 Sp2、Sp4 等。

表 1-2 用友通支持的常见操作系统

操作系统(简体中文)	服务器	客户端	单机模式
Windows 2000 Server +Sp4	支持	支持	支持
Windows 2000 AD Server +Sp4	支持	支持	支持
Windows 2003 Server	支持	支持	支持

续表

操作系统(简体中文)	服务器	客户端	单机模式
Windows XP + Sp1 或者 Sp2	不支持	支持	支持
Windows 2000 Professional+Sp4	不支持	支持	支持
Windows 98	不支持	支持	支持

(2) 数据库管理系统

会计软件采集、加工的原始数据、中间结果、最终结果等需要存储在数据库管理系统中。用友通选择了 SQL Server 2000 作为其数据库。

提示：

如果没有 SQL Server 2000 软件，用友畅捷通 T3 软件安装盘上提供了 MSDE 2000 安装程序供用户使用。MSDE 2000 是 SQL Server 数据库的数据引擎，只提供了最基本的 SQL 数据库功能，缺乏 SQL 数据库进行管理的许多工具，但足以支持用友通的运行。安装 MSDE 2000 与安装 SQL 数据库后使用产品的方法完全相同。

二、安装前注意事项

为确保系统安装成功，提醒注意以下问题：

- (1) 安装时操作系统所在的磁盘分区剩余磁盘空间应大于 180MB。
- (2) 安装产品的计算机名称中不能带有“_”或者用数字开头。
- (3) 用友通不能和用友其他版本的软件安装在同一个操作系统中。
- (4) 安装产品之前关闭防火墙和实时监控系统。

三、系统安装指南

1. 安装 MSDE 2000

操作步骤如下：

(1) 打开光盘“用友畅捷通 T3 \ MSDE 2000RelA”文件夹，执行安装“setup. exe”程序进入数据库安装界面。

(2) 系统自动完成数据库安装过程。

(3) 安装完成后，重新启动计算机。

提示：

如果计算机中已装有 SQL Server 2000 数据库，会在任务栏显示有  的服务管理器图标。

2. 安装用友 T3

操作步骤如下：

(1) 打开光盘“用友畅捷通 T3 \ 畅捷通 T3—企业管理信息化软件教学专版”文件夹，执行安装文件“setup. exe”，如图 1-2 所示。

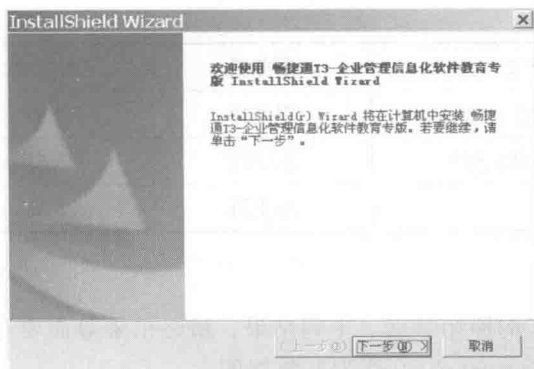


图 1-2 欢迎使用

(2)单击“下一步”按钮，进入许可证协议窗口，如图 1-3 所示。

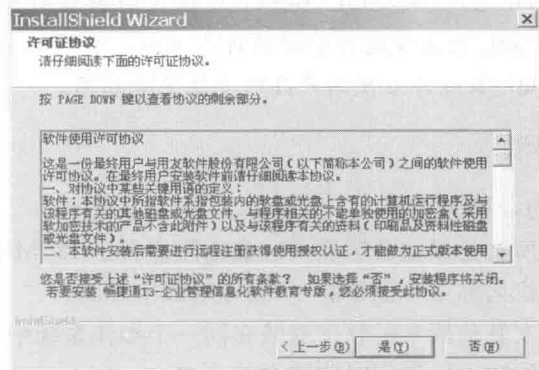


图 1-3 许可证协议

(3)单击“是”按钮，接受许可证协议，进入选择目的位置窗口，如图 1-4 所示。

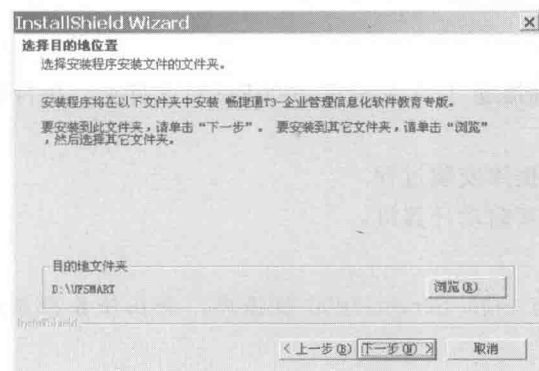


图 1-4 选择目的位置

(4)默认系统安装路径或单击“浏览”按钮选择安装路径后，单击“下一步”按钮，进入选择组件窗口，如图 1-5 所示。

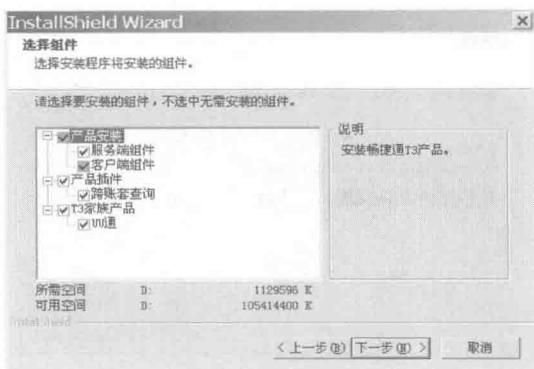


图 1-5 选择组件

(5)单击“下一步”按钮，系统进入环境检测窗口，如图 1-6 所示。



图 1-6 环境检测

(6)单击“退出检测”按钮，进入“开始复制文件”窗口，如图 1-7 所示。

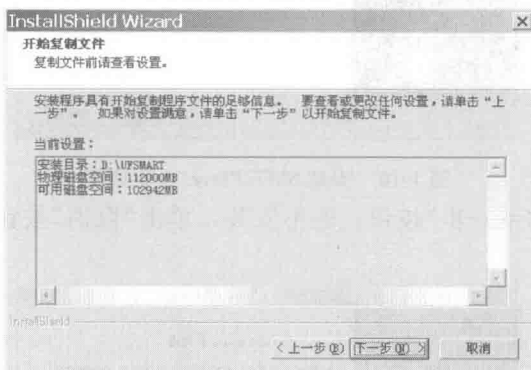


图 1-7 开始复制文件

(7)单击“下一步”按钮，进入安装状态，开始复制文件，如图 1-8 所示。