 高职高专艺术设计专业项目制教学  
“十二五”规划教材

艺术顾问：廖 军



# 室内设计手绘 表现技法

Interior Design Presentation Techniques

主编：蒋粤闽 江依娜



中国建材工业出版社



高职高专艺术设计专业项目制教学  
“十二五”规划教材

艺术顾问：廖 军



# 室内设计手绘 表现技法

Interior Design Presentation Techniques

主 编：蒋粤闽 江依娜

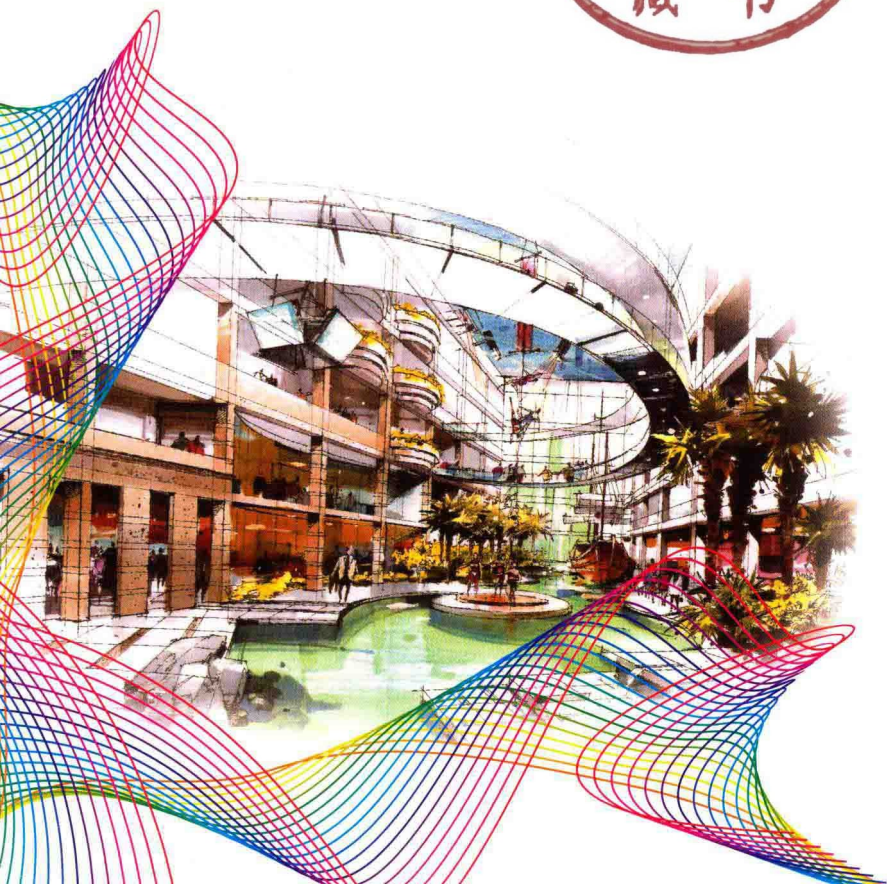
副主编：马 磊 段 军

王文婷 张 迪

林师师

参 编：王平萍 赵晨雪

刘雪花 吴 君



中国建材工业出版社

## 图书在版编目 (CIP) 数据

室内设计手绘表现技法/蒋粤闽, 江依娜主编. —

北京: 中国建材工业出版社, 2012.8

高职高专艺术设计专业项目制教学“十二五”规划教材

ISBN 978-7-5160-0252-0

I. ①室… II. ①蒋… ②江… III. ①室内设计—建筑结构图—绘画技法—高等职业教育—教材 IV. ①TU204

中国版本图书馆CIP数据核字(2012)第179316号

## 内 容 提 要

本书是编者结合多年的教学经验, 充分考虑学生对临摹范本难易程度的需要和广大爱好者的需求编写而成。全书共包括六个项目, 分别为认识室内设计手绘表现技法, 室内设计手绘表现前期准备, 平、立面图和配景图的手绘表现, 室内空间手绘效果图的表现与实训, 细节及配景手绘表现练习以及作品欣赏。书中作品既有教学习作、设计草图、方案等图稿, 也针对性地借鉴了相关书籍的优秀成果, 多层面、全方位地展示了室内手绘效果图表现技法的各种风格与特点。

本书可作为高职高专艺术设计相关专业教材, 也可作为设计人员的参考用书。

### 室内设计手绘表现技法

蒋粤闽 江依娜 主编

出版发行: 中国建材工业出版社

地址: 北京市西城区车公庄大街6号

邮编: 100044

经销: 全国各地新华书店

印刷: 北京市凯鑫彩色印刷有限公司

开本: 889mm × 1194mm 1/16

印张: 6.5

字数: 214千字

版次: 2012年8月第1版

印次: 2012年8月第1次

定价: 40.00元

---

本社网址: [www.jccbs.com.cn](http://www.jccbs.com.cn)

本书如出现印装质量问题, 由我社发行部负责调换。电话: (010)88386906

对本书内容有任何疑问及建议, 请与本书责编联系。邮箱: [jiaocaidayi51@sina.com](mailto:jiaocaidayi51@sina.com)



# 序

## Preface

手绘表现是室内设计师表现其设计意图并与客户进行交流、沟通的一种很好的方式。设计师可以将自己的创意和设计理念通过手绘的形式展现给客户，大至整体构思、小至局部造型，都可以尽情随意地表现出来，可收可放。

手绘表现除了需要设计师具备良好的创意思维和空间概念外，还必须具有熟练使用各种表现工具进行造型和着色的能力。当然，这种能力需要经过训练来培养。

好的手绘表现图应该生动而准确，能够传达和表现设计师的思考和想法。因此，手绘表现课也是相关院校室内设计专业必不可少的课程。曾几何时，计算机多媒体的广泛应用，使得不少设计者逐渐忽视了手绘的重要性，转而以计算机代替手绘。由于大家使用的软件差不多，所以绘制出来的图纸共性多而个性少，久而久之，计算机玩熟了，手绘也生疏了，这是一个值得关注的问题。

鉴于此，江苏信息职业技术学院的蒋粤闽和江依娜两位老师根据多年来所积累的教学经验编成了本书，倡导大家关注手绘、多用手绘。本书既有理论阐述，亦有多种技法的演示，可谓内容丰富，图文并茂，是一本不错的教材。相信室内设计专业的莘莘学子一定能够得到本书的帮助，从中受到启发。

是为序。



苏州工艺美术学院院长

# 前言

## Foreword

室内设计手绘表现是环境艺术设计重要的组成部分，是表达设计构思、完善设计方案的重要手段，是设计师必须具备的基本功。设计表现技法从二维平面的角度来划分，可分为手绘设计表现技法和电脑设计表现技法两大类。本书仅从手绘设计表现技法方面进行探讨与研究，对室内手绘效果图的表现技法进行整合归类，提炼出较为实用的表现技法，力求实用、易学，适宜于初学者观摩学习。

作为环境艺术设计专业必修课程之一，室内手绘表现技法在其专业课程体系中发挥着重要作用。它集创新理念、设计思维、设计表现于一身，是环境艺术设计专业的基础课程；是培养动手能力、开发设计思维、提高设计水平最见成效的课程之一。初学者往往苦于不入其门，盲目练习，收效甚微。为寻求一条有效的途径和方法，帮助初学者尽快摆脱困境并在较短的时间内快速掌握室内手绘效果图的表现技法，我们组织一批具有多年教学经验的教师编写了本书。

在本书的编写过程中，编者结合多年的教学经验，充分考虑了学生对临摹范本难易程度的需要和广大爱好者的需求。书中作品既有教学习作、设计草图、方案等图稿，也针对性地借鉴了相关书籍的优秀成果，多层面、全方位地展示了室内手绘效果图表现技法的各种风格与特点。

本书在编写过程中得到了中国建材工业出版社的大力支持，同时也得到了江南大学陆康源教授和朱磊教授的鼎力支持，在此表示诚挚的感谢；特别感谢吉林农业大学李广、浙江林学院丁云、甘肃林业职业技术学院乔艺峰、张家港沙洲职业工学院殷大雷等老师为本书提供了部分作品。在本书资料收集的过程中，还得到了上海金螳螂设计宋灏、魏然先生等业内朋友和无锡艺术之路美术工作室、无锡市吉品画苑的大力支持，同时也得到了天津大学建筑学院张心怡和马瑞阳、浙江大学高志远、中国美术学院神宁婧、东南大学李辰忱、上海交通大学王齐禹等同学的鼎力相助，他们的作品为本书增添了不少亮点。对于他们的友情支持与帮助，深表谢意。

由于编者水平有限，书中难免有不足之处，还望读者批评指正。

编者



# 目录

## Contents

### 项目一 认识室内设计手绘表现技法 // 001

单元一 室内设计手绘表现概述 // 002

单元二 室内设计手绘表现的发展 // 008

### 项目二 室内设计手绘表现前期准备 // 012

单元一 手绘表现的常用工具 // 013

单元二 透视的相关知识 // 016

### 项目三 平、立面图和配景图的手绘表现 // 030

单元一 手绘室内平面图的表现 // 031

单元二 手绘室内立面图的表现 // 038

单元三 手绘室内配景图的表现 // 045

### 项目四 室内空间手绘效果图的表现与实训 // 059

单元一 水彩效果图的表现与实训 // 060

单元二 马克笔效果图的表现与实训 // 065

单元三 彩铅效果图的表现与实训 // 070

# Contents

项目五 细节及配景手绘表现练习 // 075

单元一 细节造型表现练习 // 076

单元二 配景表现练习 // 077

项目六 作品欣赏 // 090

参考文献 // 098

# 项目一 认识室内设计手绘表现技法

## PROJECT ONE

### 项目介绍

本项目介绍了室内设计手绘的基本概念，室内设计手绘的意义与作用，以及室内设计手绘的风格与类别，室内设计手绘的发展历史与趋势。通过了解与掌握这些内容，能对室内设计手绘表现有一个较为全面总体的认识。

### 任务分解

1. 室内设计手绘表现的理论学习。
2. 进行透视、素描、色彩的基础训练。

### 实施要求

1. 能够简单阐述室内设计手绘表现的基本内容。
2. 能够运用理论知识分析与评论室内设计手绘作品。
3. 了解多种室内设计手绘表现方法及其表现效果。
4. 能够运用简单的手绘表现技法来表达室内设计构想。

### 实践目标

- 目标一：认识室内设计手绘，掌握相关的理论知识。
- 目标二：达到室内设计手绘表现的基本要求。
- 目标三：了解室内设计手绘表现的多种风格与方法，提高设计表现力。
- 目标四：具备运用手绘表达设计构想、调整方案和展示形象的意识，提高艺术设计修养。



## 单元一 室内设计手绘表现概述

### 知识点一 手绘效果图

#### 一、手绘效果图概述

设计者要将他的设计变成现实,首先就要通过一定的形式将设计表现出来,形成方案,再通过施工人员的施工将其变成现实。然而闪烁于设计者头脑中的构思火花是看不见摸不着的,甚至是稍纵即逝的,那么最好的方法就是将构思快速地在图纸上表现出来,并且通过反复揣摩、修改,最后成为完善的设计方案,使之成为设计者与业主和施工人员之间沟通的重要媒介(图1-1)。因此,掌握手绘效果图这一特定的行业语言,就成了设计者必不可少的基本功,也是衡量设计者水平优劣的重要标准。



图1-1 沙沛作

手绘效果图的意义主要体现在设计者能够通过图纸对建筑装饰构件进行细致描绘,快速、及时地传达处理手法,达到真实效果。在表现对象结构、色彩和肌理质感的绘制过程中,能启发设计者新的感受和思路,使设计者在不断完善设计内容和制作表现图的同时,也能更好地向业主介绍设计的特色。

一幅优秀的室内设计手绘效果图既能体现出设计者的艺术水准,又能体现出设计者对工程的理解与构思。手绘跟纯绘画一样,需要遵循相同的造型规律、审美形式,但要求更加真实、准确,运用直白、明朗的绘图语言表现出室内环境的形体、光线、色彩质感和空间层次。纯绘画为突出情节或主题思想,可以通过夸张、概括、抽象等艺术处理手法,而效果图则要求真实、可信。例如在光线的表现上,绘画可以丰富多变,借以烘托气氛和意境,而效果图则对投射光线

的方向、强弱、角度都有一些限定,以表现出明确的体面关系,并使环境色彩趋于简化、规范;再如表现物体固有色彩时,纯绘画注重强调环境色、条件色,表现色彩的微妙变化和层次,而效果图则强调物体的固有色,如实反映物体最常呈现的感觉。

#### 二、手绘效果图的特征

手绘效果图集绘画与专业技术于一身,是一种专业的、有目的性的绘画形式,概括地说,其具有专业性、真实性、艺术性等特征。

##### 1. 专业性

手绘效果图是设计师用来表达设计意图和效果的应用性绘画,不同于观赏性绘画,需要通晓一定的专业知识和接受一定的专业训练,例如,场景角度的选择、比例的控制、家具陈设的描绘、材料色彩的表现、空间气氛的营造和把握等,都需要一定的专业知识基础。室内手绘效果图还会涉及有关室内风格、材料和构造工艺等问题。例如,室内家具、陈设的风格如何搭配协调、室内材料如何运用等,这些相关内容也必须通过手绘效果图准确地表达出来。设计师只有在充分关注这些专业性问题的基础上,掌握大量的设计素材,了解一定的装饰施工工艺,才能准确地将其表达出来(图1-2)。

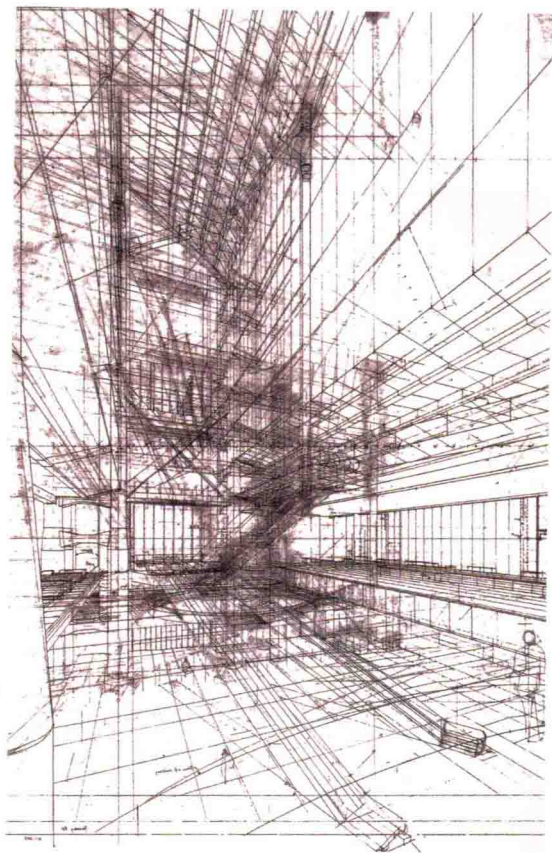


图1-2 佚名作



## 2. 真实性

手绘效果图所表现的是实际的室内场景，它要求作品能真实、准确、完整、客观地表现室内形态、风格、材料、色彩等内容。图面上表现的场景尺度大小、空间进深也必须与平立面所标注的尺寸相对应，以便观者从中感受到接近于真实的室内场景效果，因此画面需要保持严谨性和真实性。这是将手绘效果图与一般表现性绘画区别开来的主要特征（图1-3、图1-4）。



图1-3 李彬作



图1-4 关键作

## 3. 艺术性

手绘效果图除了要求真实、准确地反映设计的客观面貌外，还要求能多方面地借鉴艺术的表现形式，与艺术的手段相融合，使其具有较强的艺术性和观赏性。在室内效果图的绘制中加以适当的艺术性表现，这样不仅令原本枯燥无味的画面呈现出生机与活力，带给观者耳目一新的视觉感受，让读图成为一种享受艺术美的过程，也会使设计本身显现出艺术的创造性和灵动性，体现出设计师对艺术设计的追求，让艺术为室内设计的效果增光添彩（图1-5、图1-6）。

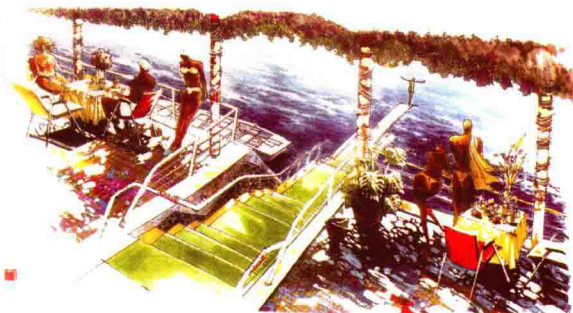


图1-5 广阔作

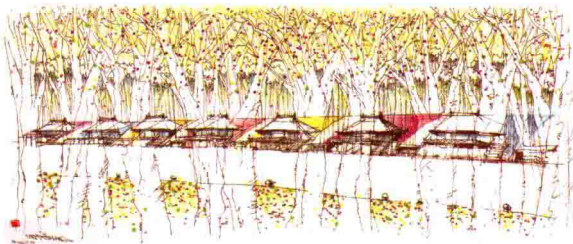


图1-6 广阔作

### 知识点二 手绘表现对设计者能力的基本要求

在室内设计全过程中，无论起初的方案构想还是最终的设计展示，都需要体现设计者的构思和表现能力。而这些都离不开设计者对手绘基础能力的运用。

#### 一、透视基础

所谓透视基础即是指绘制透视图，透视图是运用几何学的中心投影原理绘制出来的。它用点和线来表达物体造型和空间造型的直观形象，具有表达准确真实、完全符合人们视觉印象和空间形象的特点，是表达设计者构思和设计意图的重要手段。透视图是表现技法的基础，掌握好透视基础，才能在不违反透视关系的前提下，更多地着眼于整体的艺术效果，赋予手绘更大的艺术感染力。



## 二、素描基础

素描是绘画的基础。设计者素描水平的高低直接影响他的空间表现能力以及虚实层次关系处理能力(图1-7)。

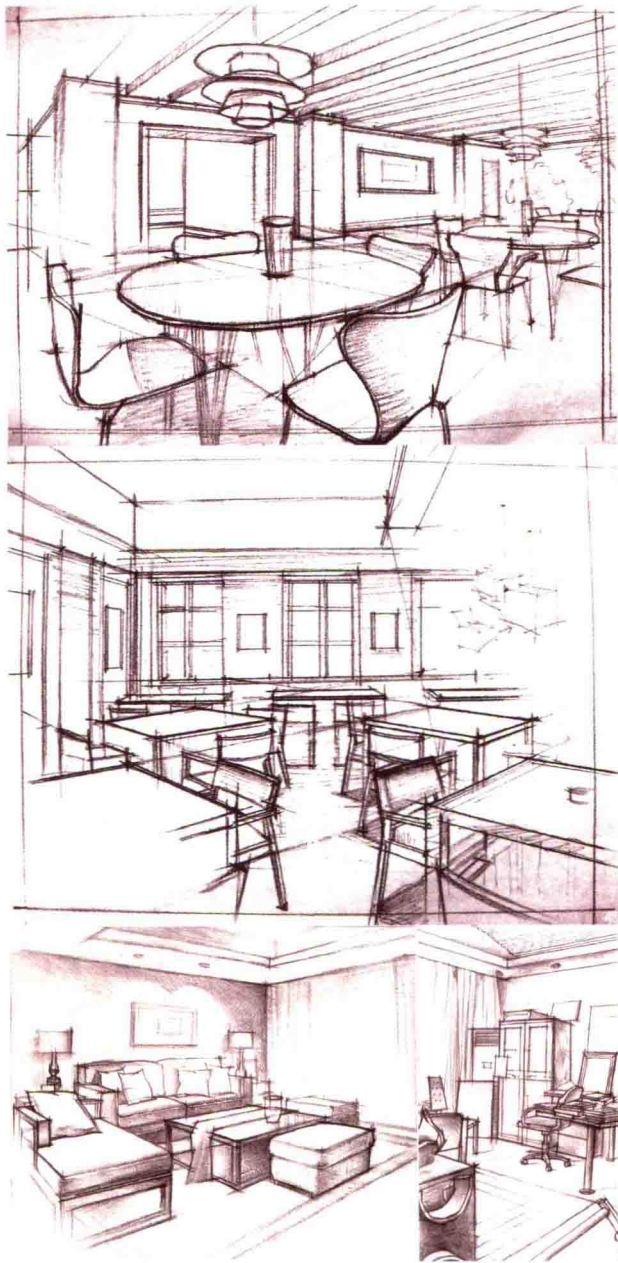


图1-7 佚名作

素描是用线条、明暗在平面上塑造物体的形象。它既有自身的规律，也有知识的积累。因此素描水平的提高不仅仅是技术水平的提高，也是艺术表现力的提高，更是艺术素质的培养。

## 三、色彩基础

色彩在手绘技法中所占的地位也是至关重要的。设计者所要表现的空间环境，以及在设计中所要体现的材料色泽、质感等都需要通过色彩的表现来完成。

在设计环境中，设施、装饰以及整体氛围的不同色彩都显示了人们对色彩的需求和喜好以及设计者的素养。手绘表现中色彩的运用是通过调整和利用设计对象的色彩特点来设计整个空间环境的色调和氛围(图1-8、图1-9)。要处理好这些，就需要具备良好的色彩感觉以及熟练驾驭色彩的能力。



图1-8 陈红卫作



图1-9 陈红卫作

## 知识点三 室内设计手绘表现的意义和作用

### 一、室内设计手绘表现的意义

无论在室内设计的哪个环节，手绘都是无法被替代的。总体来说，手绘具有即时性、艺术表现性、提升艺术设计修养等方面的意义。



### 1. 即时性意义

熟练的手绘技法可以帮助设计者随时记录自己的想法，这是电脑辅助表现图所无法达到的。在构思阶段，手绘表现可以捕捉灵感，设计者可以随手将自己的构想直观地表达出来（图1-10）；在设计过程中，手绘也可以作为设计过程中的方案交流图，随时将想法清晰地传达给相关人士，与他们互相配合交流（图1-11）。手绘不拘于条件限制，在项目施工现场，设计师能与客户和施工员作现场绘制讲解，在一定程度上还能提高施工的进度和准确度，大大提高工作效率。

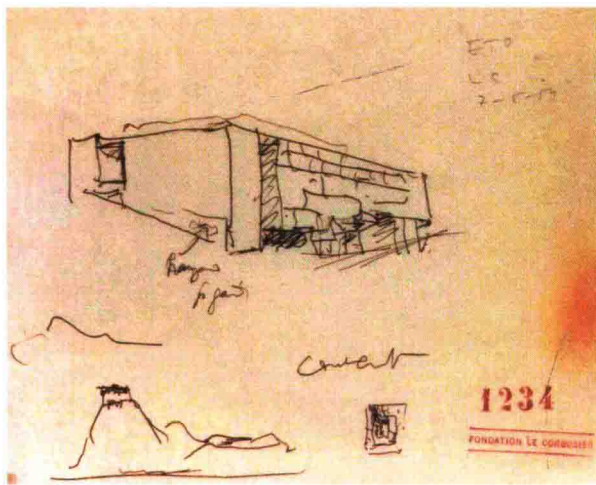


图1-10 某别墅构思草图 勒·柯布西耶作

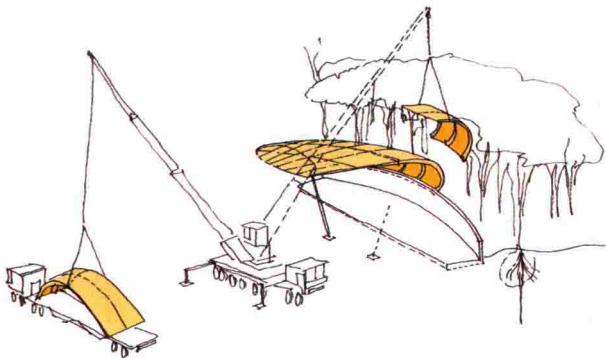


图1-11 设计师向施工方介绍设计方案的草图 佚名作

### 2. 艺术表现性意义

在设计过程中，手绘表现是心、眼、手相互配合不断深入的过程。从画面的构图，到画面黑白灰的处理，再到画面色调处理的综合表现，不管是画面的空间关系，虚实、主次、轻重关系，还是色彩的对比和协调关系等，都能在绘画过程中得到认识和表现。这个过程可以加深设计者对于设计对象的理解感悟，进而激发设计者的创造力，增加设计的感染力（图1-12）。

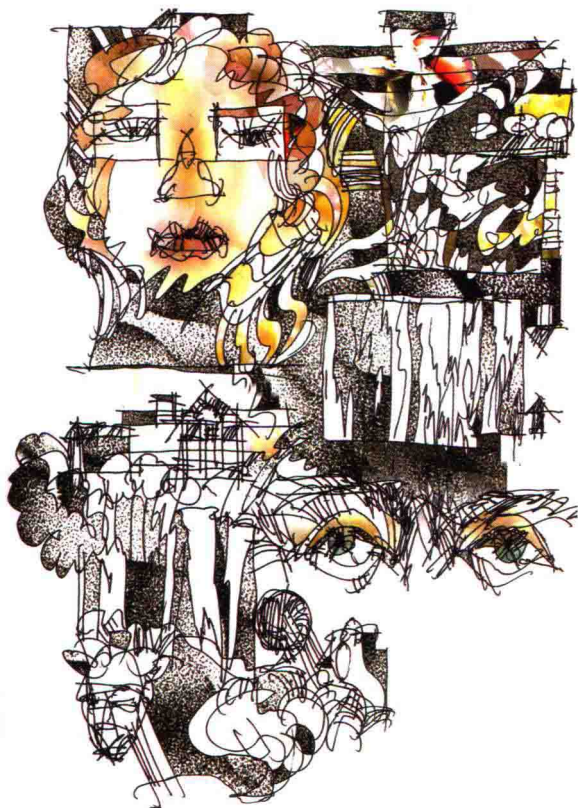
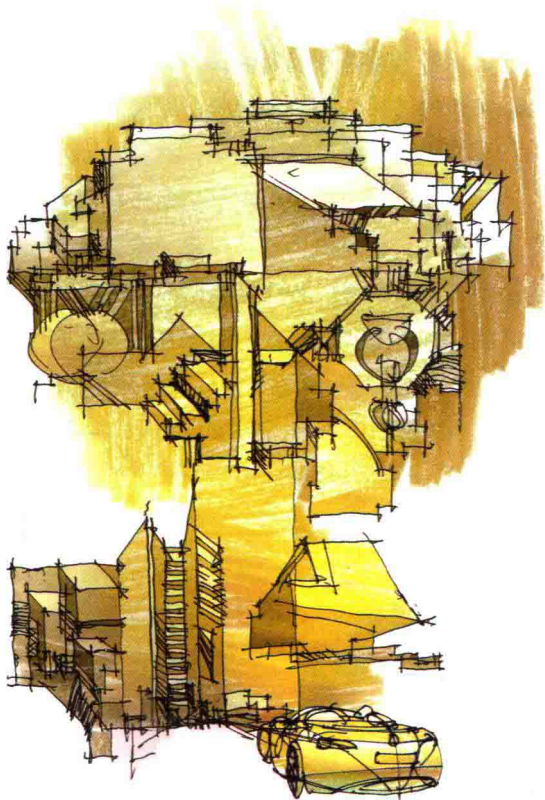


图1-12 陈新生作

### 3. 提升艺术设计修养方面的意义

手绘表现的训练可以帮助设计者理解空间结构，进而用图描绘环境。手绘草图可以记载设计者重要的



思维方式和创意过程，它通过简约、精练、概括的线条，快速地把构思艺术性地表达出来。这种表现语言是理性和感性的结合，是对世界内在的认知，就如画家在画布上打稿，反复修改、涂擦，痛快淋漓地挥毫着色，而室内设计者正是用无数的创意手稿激发对形状、空间、构造、材料的沉思和想象。这是一种便捷有效的设计方式，也是一种设计者必须要经历的设计过程；同时，这也是一种探索、训练、收集、表达设计思维和理念以及探索个人设计风格的重要途径。

## 二、手绘表现的作用

手绘表现是设计者将头脑中的计划、构想、研究

等思维意图通过图示语言使其视觉形象化的方法和技巧，其作用有以下几个方面。

### 1. 表达构想

在进行初期设计时，往往需要大量思维性草图进行探讨和推论，这就需要通过视觉传递的方式快速地将其反映出来并进行分析和反馈，用一些示意性图像符号对室内设计思维进行初步分析。这种表达方式是作者灵感的瞬间显现，有时寥寥数笔就能生动地刻画出设计构思的精髓（图1-13）。如果这时采用比较慢速的画法，就会束缚设计的思维，使用工具就不利于设计思维的捕捉，甚至会使创作思路凝滞。

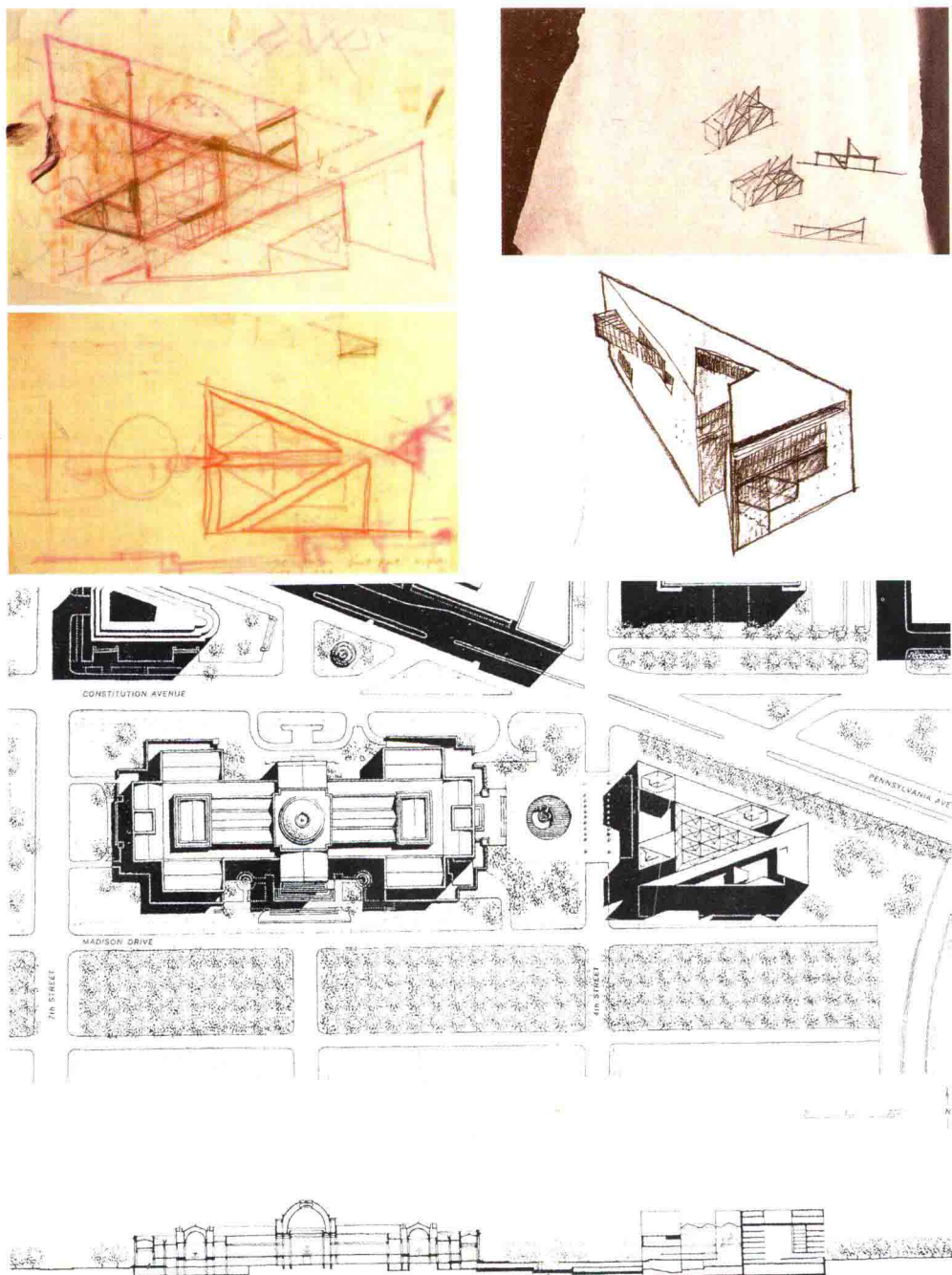


图1-13 美国国家艺廊东廊构思草图及最终方案 贝聿铭作

## 2. 调整方案

在调整方案过程中,设计者能用手绘语言对自己的设计对象作反复的推敲和比较,通常要求对同一项目或同一位置能作出多种方案,而每个方案又要求能画出多个视点的效果图。熟悉手绘技法,可以快速、准确地表达出心中的想法,并有助于对设计中存在的问题或缺陷作出判断或评价,最后选出最优方案(图1-14)。

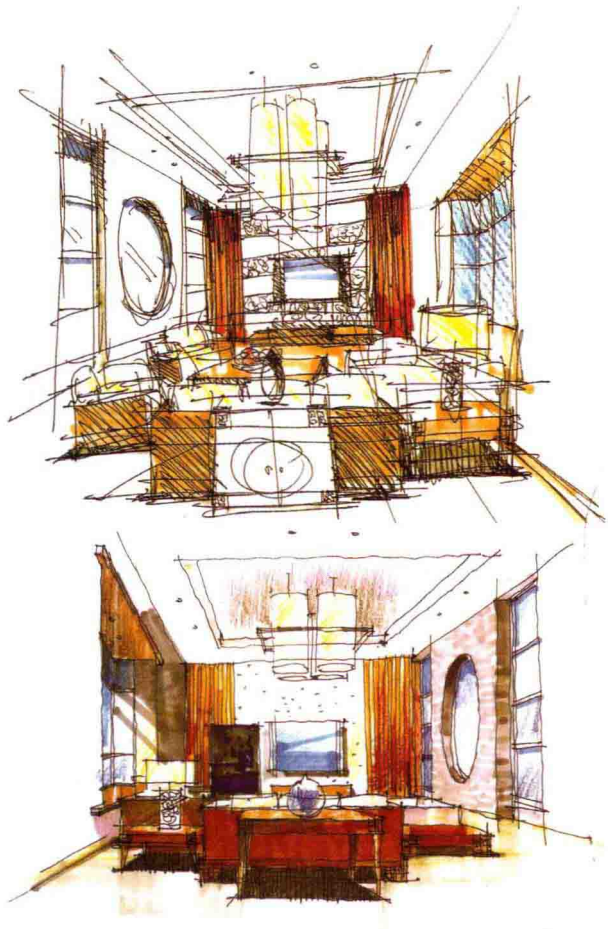


图1-14 某样板房客厅设计调整表现图 辛冬根 作

## 3. 形象展示

在设计结束后,设计者对空间大小、家具陈设、材料色彩和光影布局进行准确描绘,方便与他人进行

交流,同时也可将设计成果提交供业主和有关部门审阅、评审。在施工之前将设计效果快速展现,让人们提前感受到竣工后的环境气氛,是设计环节必不可少的一个阶段。

## 知识点四 室内设计手绘表现的分类和风格

室内设计手绘表现按其功能和目的来分类,可以分为表现性效果图和展示性效果图两种。

### 一、表现性效果图

表现性效果图一般出现在设计初期阶段,此阶段设计者的设计思维已经基本成形,但缺乏细节,因此表现性效果图主要体现的是功能、空间、大体色彩及主要材料,其特点是明朗概括、有尺度感、直观可读,要求抓住对象的最基本特征。对于快速创意和构思草图,需要用大胆、直接的手法来诠释构想。构思草图是对设计思维的高度概括与表现,寥寥几笔,点到为止,却能恰如其分地表现对象的精华。一般使用钢笔或绘图笔徒手勾勒对象的轮廓结构,然后运用彩铅或马克笔等工具简单着色,使设计对象迅速呈现在图纸上(图1-15)。

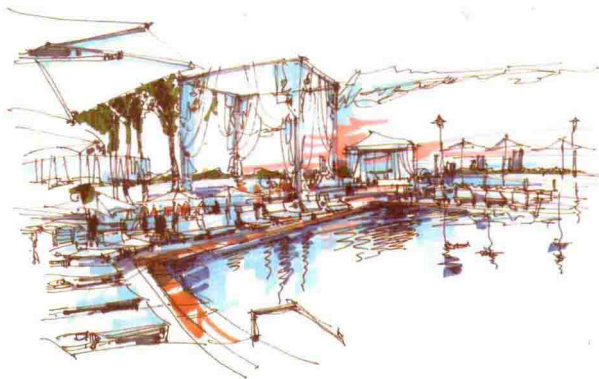


图1-15 美国圣地亚哥海边度假酒店草图 佚名 作

### 二、展示性效果图

展示性效果图主要用于设计方案已经确定、向大家展示即将动工或将来完成的室内设计工程(图1-16)。展示性效果图讲究画面表现的科学性和严谨性,应严格按照现实的效果加以描绘,对细部的刻画能做到详尽细致、一丝不苟,能够有效地将设计师所要表达的内容准确而丰富地表达出来,对于观者来说也要通俗易懂。这类手绘对色彩、透视、尺度、细节的描绘都要求必须到位仔细,绘制相对复杂,需要一定的精力和时间来完成。一般使用直尺、圆规等绘图工具,遵循严格的透视原理绘制对象的轮廓结构,





然后运用水彩、水粉颜料着色。除了纯手绘精细表现外,也有与计算机结合起来绘制的表现形式。



图1-16 沙沛作

## 单元二 室内设计手绘表现的发展

### 知识点一 中外室内设计手绘表现的发展历史

#### 一、西方传统设计手绘的发展

最早的透视表现图主要应用于建筑设计中,一点透视画法的应用始于文艺复兴时期,但直到18世纪晚期在法国建筑师提出的“设计绘图”中才将透视的方法加入建筑设计的表现方式中去。进入19世纪以后,透视广泛应用于建筑、绘画、电影、电视等视觉表现领域。此时西方国家创造了用钢笔、铅笔、水彩等工具绘制建筑透视图的技法,其严谨、真实的表现能力使建筑师的设计构想得以非常直观的表现。20世纪初,随着欧洲现代主义艺术运动与现代设计运动的蓬勃发展,产生了以功利主义为代表的现代建筑运动。随着一大批建筑大师的出现,建筑画的发展也被推向了一个全新的天地。20世纪70年代以来,建筑设计思潮飞速变化,建筑绘画的进程也呈现出了多元化的发展倾向。首先,由于人们在建筑风格上重新注重装饰,提倡历史主义和人情味,这就促使建筑绘画中的水墨与水彩渲染表现得更为精致细腻;其次是建筑画有着向欣赏性发展的倾向,并逐步发展成为一种独立的绘画表现形式。

#### 二、中国传统设计手绘的发展

透视表现图在我国的出现有着悠久的历史,从北宋时期的《营造法式》中的大木作示意图中不难看出早在900年前的宋代,人们对于空间的表现手法已经有所运用。南宋时期,建筑画在前期的基础上又有了进一步

的发展,除准确地掌握建筑形象、风格、细部以表现建筑之美外,在表现环境气氛与构图上都有所创新,力图表现出一定的意境,把诗情画意也体现在建筑画中。北宋、南宋与金的300年间是建筑画形成专科并逐渐发展到高峰的时期(图1-17、图1-18),其风流余韵在元代还延续了一个时期,但就艺术水平而言,元代的建筑绘画已处在盛极而衰的过程中了,这种情况一直到明代也没有多少改变。直到清代康熙乾隆三朝才有所改观。元代以后的几百年间建筑绘画则一直未能从文人与画家的写意寄情中步入几何学的科学殿堂,而是发展成为中国绘画艺术制作中另外一种形式法则,如“散点透视”的表现技法(图1-19)。也正是因为如此,广泛用于建筑绘画的现代透视图学主要还是源于西方。

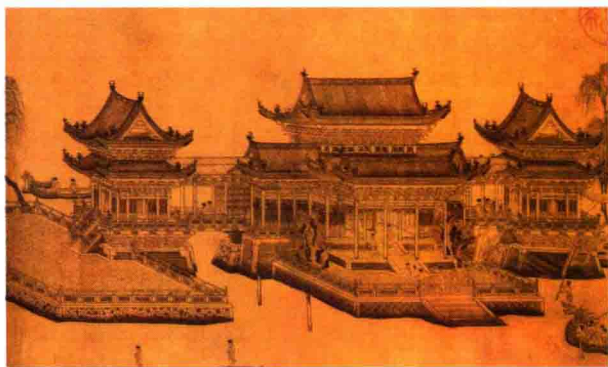


图1-17 明池龙舟竞渡图 王振鹏(宋)

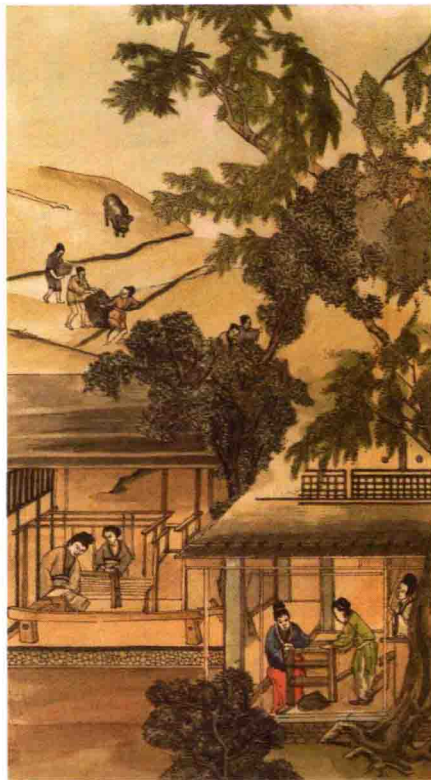


图1-18 耕织图(宋)



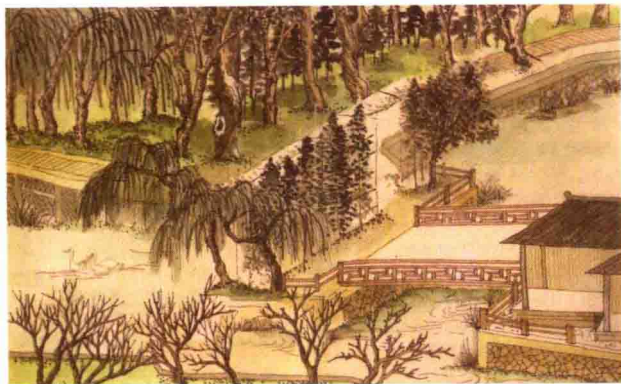


图1-19 求志园图 钱谷明

### 三、中国近现代建筑设计手绘的发展

新中国成立后，随着国民经济的蓬勃发展，我国有了一批非常优秀的画家。当时的透视图主要以表现建筑为主，表现形式多为铅笔淡彩（图1-20、图1-21）。这种画法的特点是铅笔线条挺拔有力、浓淡随意，能够表现出十分严谨、丰富的空间结构。水彩颜料透明，可以多次渲染，能够运用退晕等多种技法。



图1-20 简陈建筑设计事务所有限公司作



图1-21 简陈建筑设计事务所有限公司作

20世纪70年代末期，水粉画法由于其具有厚重、易于修改和刻画深入等优点而广受人们欢迎（图1-22、图1-23）。这种画法表现力强，色彩饱和浑厚，具有较强的覆盖力，适合于对多种空间环境的表现。使用水粉画颜料绘制效果图，绘画技巧性强，但由于色彩的干湿变化大，初学者极难掌握，因而对使用者的绘画基础要求较高。

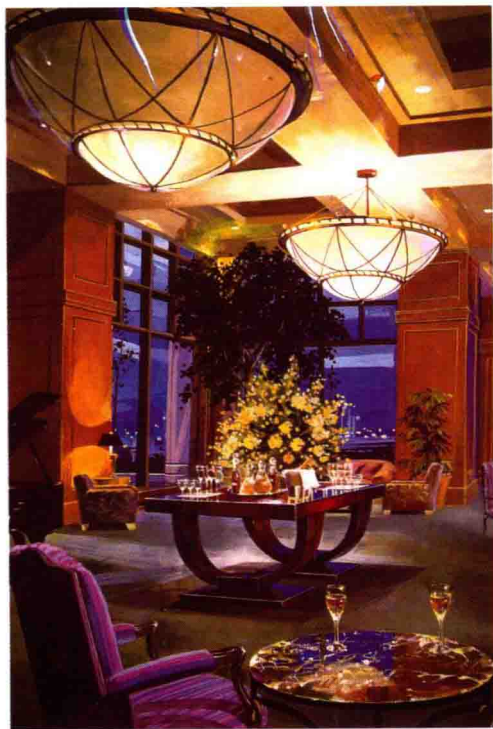


图1-22 王晨劼作



图1-23 林郁作



从20世纪80年代中后期开始,随着改革开放的不断深入,大量国外优秀的设计技法进入我国,其中尤以运用透明水色以及马克笔作画等技法更受人们的青睐(图1-24)。喷涂画法画面细腻、丰富、变化微妙、真实感强,具有独特的表现力和现代感,十分容易被业主接受。但喷绘的面积过多,掌握不好有时容易给人造成缺乏艺术性、商业气息过浓的印象。



图1-24 木天国际建筑师事务所作

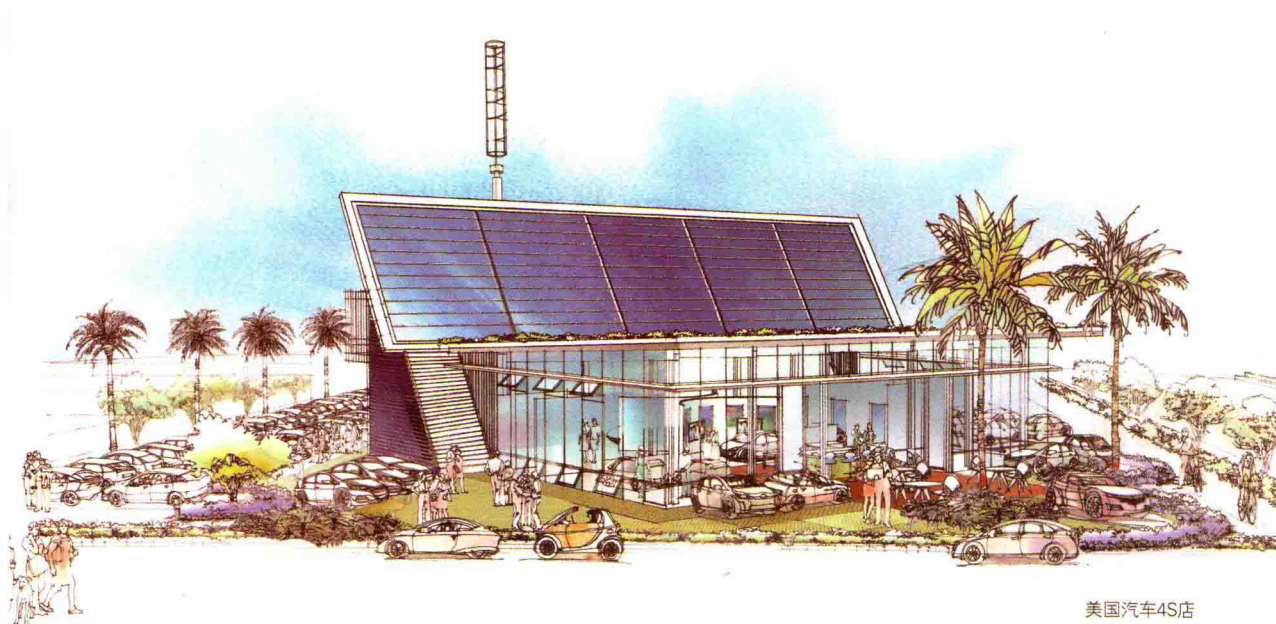
由于人们看惯了水粉、喷绘等厚重的画法,透明水色的出现仿佛一缕清风,给人们带来了耳目一新的感受。这种画法的优点是色彩明快,比水粉更为透明艳丽,空间造型的结构轮廓表现清晰,适合于各种结构变化丰富的空间环境。但同时它也有细部刻画不够

深入、画面感觉缺乏深度、颜色不易修改等缺点。于是人们将水粉与透明水色、喷笔、彩色铅笔等画法结合,发挥各自的优势,形成一种综合的表现技法。目前来看,这种画法比较成熟、全面,也更易于被人们接受。

## 知识点二 室内设计手绘表现的发展趋势

### 一、表现手段和风格更加多样

随着计算机辅助设计的广泛运用和新的表现技法及材料的大量出现,室内设计在表达方法上出现了许多新的要求和标准。在电脑平台上开发的设计软件可以模拟出极为真实的室内空间,甚至能够通过计算机软件中动画技术的运用,以运动的视点和变化的视角观察室内空间环境。在高新技术不断发展的今天,手绘的环境设计效果图随着新观念的推广和新技法的运用也呈现出丰富多样的形态(图1-25),比如在流派上有超现实主义、解构主义等手绘表现图,夸大、歪曲建筑的形体和环境,或折中地将媒体混在一起表现解构主义建筑探索。这些徒手表现技法灵活地表现出现代空间氛围、景观创新观念和设计师的创造意向。各种新颖而极富表现力的表现风格,使手绘表现在众多的表现手法中仍然处于重要的地位。



美国汽车4S店

图1-25 计算机与手绘结合的画法 陈瑶、陈新生作