



Si Jia Yuan Lin



私家园林

中国
*
建
*
筑
*
艺
*
术
*
典
*
藏

谢燕 王其钧 © 著

中国旅游出版社

谢燕 王其钧 ◎ 著

私家园林

中国
建
筑
艺
术
典
藏

中国旅游出版社

责任编辑：吴博雅 王建华 杨沛武 董星辰 占雪莲

责任印制：冯冬青

图书在版编目(CIP)数据

私家园林 / 谢燕, 王其钧著. -- 北京: 中国旅游出版社, 2015.4

(中国建筑艺术典藏)

ISBN 978-7-5032-5242-6

I. ①私… II. ①谢… ②王… III. ①古典园林-私家园林-园林艺术-中国 IV. ①TU986.62

中国版本图书馆CIP数据核字(2015)第029728号

书 名：私家园林

作 者：谢 燕 王其钧

出版发行：中国旅游出版社

(北京建国门内大街甲9号 邮编：100005)

<http://www.cttp.net.cn> E-mail: cttp@cnta.gov.cn

营销中心电话：010-85166503

排 版：北京中文天地文化艺术有限公司

印 刷：北京金吉士印刷有限责任公司

版 次：2015年4月第1版 2015年4月第1次印刷

开 本：720毫米×970毫米 1/16

印 张：14

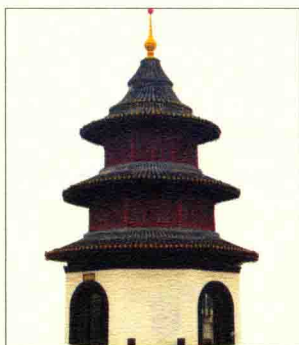
字 数：224千

定 价：49.00元

I S B N 978-7-5032-5242-6

版权所有 翻印必究

如发现质量问题，请直接与发行部联系调换



目录

序 5

图释篇

苏州园林 9

- 沧浪亭 10
- 狮子林 16
- 拙政园 24
- 网师园 40
- 环秀山庄 50
- 东园 54
- 虎丘山 55
- 灵岩山 64
- 天平山 69
- 留园 73
- 怡园 82
- 耦园 88
- 艺圃 91
- 鹤园 93
- 壶园 94
- 残粒园 95
- 拥翠山庄 97
- 畅园 98

扬州园林 101

- 何园 102
- 小盘谷 112
- 瘦西湖 114
- 个园 120
- 怡庐 126
- 萼庐 126
- 地官第十四号庭院 128

江南其他园林 131

- 杭州三潭印月 132
- 杭州文澜阁 137
- 嘉兴南湖 140
- 绍兴兰亭 144
- 无锡寄畅园 148
- 无锡惠山云起楼 153
- 南京煦园 154

其他特色园林 159

- 山东十笏园 160
- 广东可园 165
- 山西晋祠 168
- 四川杜甫草堂 175
- 西藏罗布林卡 177
- 泰州乔园 180

历史篇

思 古 183

- 商、周、秦、汉时期 184
- 三国、两晋、南北朝时期 186
- 隋、唐时期 188
- 宋、辽、金时期 190
- 元代时期 195
- 明代时期 197
- 清代时期 199

意境篇

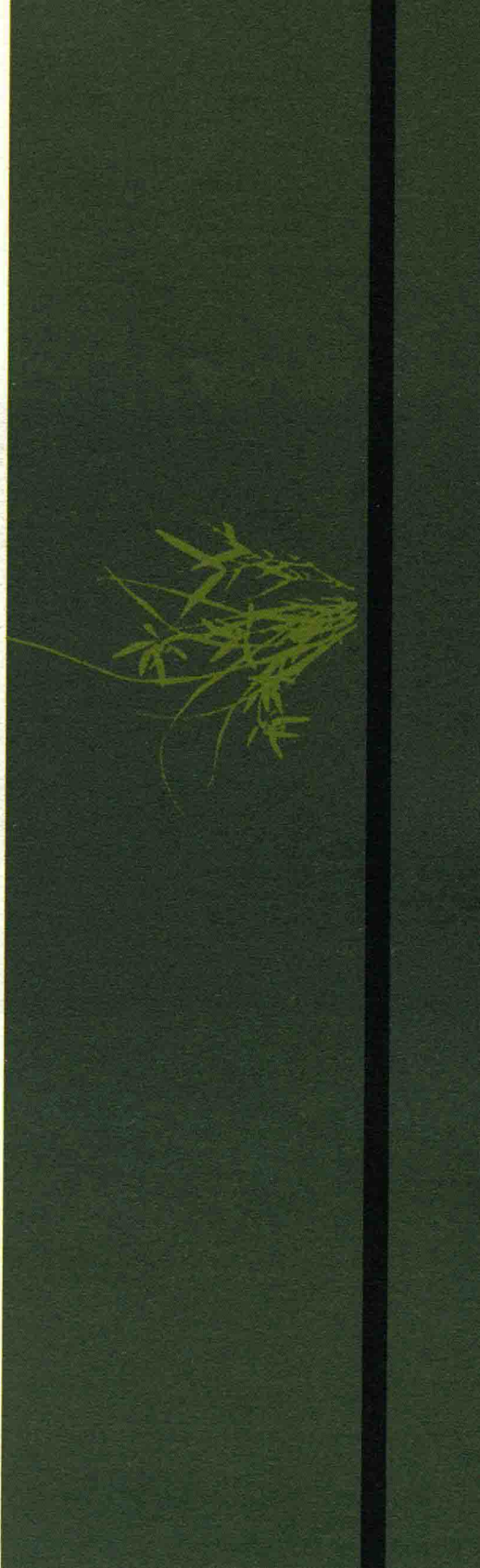
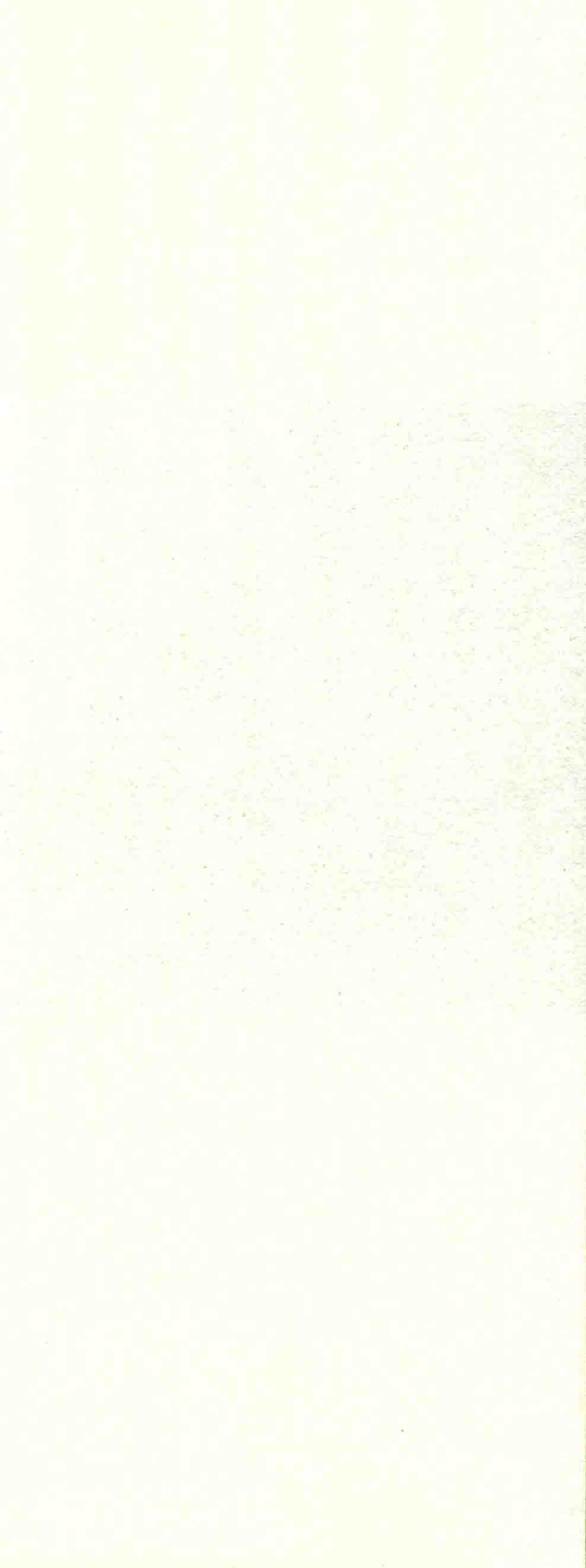
绸 缪 203

- 园林整体意境 204
- 主题布局意境 208
- 山水花木、匾联与意境 213
- 诗画意境 217
- 建筑意境 218

参考书目 223

后 记 224





Si Jia Yuan Lin

谢燕 王其钧 ◎ 著

私家园林

中国
建
筑
艺
术
典
藏

中国旅游出版社

责任编辑：吴博雅 王建华 杨沛武 董星辰 占雪莲

责任印制：冯冬青

图书在版编目(CIP)数据

私家园林 / 谢燕, 王其钧著. -- 北京: 中国旅游出版社, 2015.4

(中国建筑艺术典藏)

ISBN 978-7-5032-5242-6

I. ①私… II. ①谢… ②王… III. ①古典园林 - 私家园林 - 园林艺术 - 中国 IV. ①TU986.62

中国版本图书馆CIP数据核字(2015)第029728号

书 名：私家园林

作 者：谢 燕 王其钧

出版发行：中国旅游出版社

(北京建国门内大街甲9号 邮编：100005)

<http://www.cttp.net.cn> E-mail: cttp@cnta.gov.cn

营销中心电话：010-85166503

排 版：北京中文天地文化艺术有限公司

印 刷：北京金吉士印刷有限责任公司

版 次：2015年4月第1版 2015年4月第1次印刷

开 本：720毫米×970毫米 1/16

印 张：14

字 数：224千

定 价：49.00元

I S B N 978-7-5032-5242-6

版权所有 翻印必究

如发现质量问题，请直接与发行部联系调换

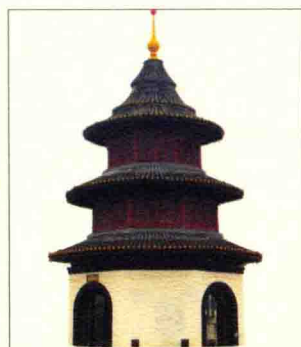
序

民间园林的产生要晚于皇家园林。但是民间园林的发展正如其他民间建筑，如中国民居一样，是在经济节省、园区规模不大、尽可能利用自然条件等前提下修建的。这种发展模式必然比皇家园林要实际得多。因而，民间园林的发展不像皇家园林那样，往往因朝代的更迭而被毁掉，甚至被遗忘。民间园林是一脉相承、稳步发展的，尤其是明清时期，由于有了文人的参与，民间园林的设计中融入了立意构图的成分，因而园林的手法被不断提升，文人画家们把自己的生活思想及传统文学中描写的意境融贯于园林的布局与造景中，正如明代的陈继儒在《青莲山房》一书中说到的“主人无俗态，筑圃见文心”。

由于民间园林的设计与营造权多在文人和隐退的官吏手中，因此，民间园林的艺术格调也被不断提升。举个例子来说，江南无锡寄畅园的典雅情调就是由精通绘画的造园师张涟改筑而成的。当康熙于1664年第一次临幸寄畅园时，就被寄畅园的幽雅景致所吸引。之后康熙、乾隆两个皇帝到寄畅园多达14次。在北海公园静心斋和颐和园谐趣园等皇家园林的营造中，都是按照皇帝的旨意，以无锡寄畅园为蓝本作为设计参考而规划的。可见民间园林对于皇家园林的影响之大。

民间园林是中国传统美学观点的实体结晶，洋溢着艺术情调和浓郁的书卷气息，是文人写意山水画。尽管没有皇家园林的富贵气派，但相比之下更加清雅恬淡，如出水芙蓉。亭台楼阁、通幽曲径都有柳暗花明之趣，使人如入琅嬛仙境，世外桃源。





目录

序 5

图释篇

苏州园林 9

- 沧浪亭 10
- 狮子林 16
- 拙政园 24
- 网师园 40
- 环秀山庄 50
- 东园 54
- 虎丘山 55
- 灵岩山 64
- 天平山 69
- 留园 73
- 怡园 82
- 耦园 88
- 艺圃 91
- 鹤园 93
- 壶园 94
- 残粒园 95
- 拥翠山庄 97
- 畅园 98

扬州园林 101

- 何园 102
- 小盘谷 112
- 瘦西湖 114
- 个园 120
- 怡庐 126
- 萼庐 126
- 地官第十四号庭院 128

江南其他园林

- 杭州三潭印月 132
- 杭州文澜阁 137
- 嘉兴南湖 140
- 绍兴兰亭 144
- 无锡寄畅园 148
- 无锡惠山云起楼 153
- 南京煦园 154

其他特色园林

- 山东十笏园 160
- 广东可园 165
- 山西晋祠 168
- 四川杜甫草堂 175
- 西藏罗布林卡 177
- 泰州乔园 180

历史篇

思 古

183

- 商、周、秦、汉时期 184
- 三国、两晋、南北朝时期 186
- 隋、唐时期 188
- 宋、辽、金时期 190
- 元代时期 195
- 明代时期 197
- 清代时期 199

意境篇

绸 缪

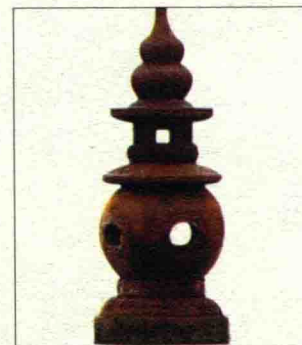
203

- 园林整体意境 204
- 主题布局意境 208
- 山水花木、匾联与意境 213
- 诗画意境 217
- 建筑意境 218

参考书目 223

后 记 224

131





苏州园林

图·释·篇



古典园林

沧浪亭，可算得上是苏州古典园林的优秀代表。风格既古朴沉静又别具一格。园中杂花修竹，古树佳石，极富山林野趣，耐人寻味，建筑依山就水，形制独特，变幻莫测；石碑石刻，种类繁多，壮观而又妩媚。整个沧浪亭，不仅有虚实相生的自然景观，又有翔实丰富的人文内容，令人眼花缭乱，流连忘返。



沧浪亭

沧浪亭位于江苏省苏州城南三元坊，是苏州现存历史最悠久的一所园林。

占地面积达 16.5 亩的沧浪亭，五代时期，为吴军节度使孙承祐的池馆，后因年代久远，逐渐废弃。

北宋庆历四年（1044 年）文人苏舜钦非常喜欢这里，便用四万钱将这里买下，并在这里建园。园名“沧浪亭”取自“沧浪之水清兮，可以濯吾缨；沧浪之水浊兮，可以濯吾足”之意。自此，这里便成了苏舜钦流离到苏州定居时的宅园。苏舜钦，字子美，爱好诗文，好议政，任大理寺评事，后因支持革新派范仲淹推行的庆历新政而丢掉了官位而到了苏州。

这座园林内有一个亭子名为沧浪亭，因此苏舜钦自号沧浪翁，并作《沧浪亭记》。苏舜钦死后，沧浪亭经历过很多主人，曾被章壮敏、龚熙仲将园一分为二。章壮敏不仅将花园扩大，而且又重新建有大阁，同时，还在山上建堂，在动工时，发现北面跨水

“沧浪胜迹”牌坊 牌坊上有隶书的“沧浪胜迹”四字，这座石牌坊位于沧浪亭街的前面，是一座用花岗岩雕刻的三间四柱的冲天牌坊，古朴素净。在石坊的后面有一湾溪水，周围植有杨柳，微风吹拂，不禁给人一种春意盎然的感觉。





沧浪亭 沧浪亭为一座方形石亭，坐落在树木葱郁的山林之中。亭子飞檐凌空，歇山式顶，石刻四枋上以鸟兽、花卉作为装饰图案。结构既小巧又古朴。亭周围花木、山石比比皆是，环境幽雅，景色宜人，是休息、观景的好地方。

观鱼处

观鱼处是一座三面临水的方亭，原名濠上观，与面水轩相邻。亭内面北屏门四扇，上书苏舜钦的《沧浪亭记》。这座方亭不仅可供游人休息，而且还是观鱼的好地方，人与空间融成一片，俱是无尽的生动气韵。幽雅恬静的环境，给人一种与万物共生共息的逍遥自在之感。

有洞山一座，地下有嵌空大石，相传为五代广陵王时埋藏，于是，他利用这一发现，将石筑成两座相对状的假山，气势十分壮观。

南宋绍兴初年，沧浪亭为抗金名将韩世忠所得，因园内两山之间的架桥名叫飞虹，又是园中最具代表性的建筑，于是当时人们便将沧浪亭俗称为韩园。元、明时期，沧浪亭坍塌后，归佛寺所有，俗称“沧浪僧”。清代时也有多次毁建康熙三十四年（1695年）江苏巡抚宋荦重建，将亭移至山顶，建石桥轩廊，这时，已初具规模。道光七年（1827年），巡抚陶澍补建五百名贤祠，由于兵火，毁于咸丰十年（1860年），同治十二年（1873年）巡抚张树声再度重修。苏州市政府于1953年又加以修缮，成为现在所见的规模。祠内有砖刻五百名贤人肖像。

全园最为壮观的景观是园内临河的一面，其与众不同之处在于，人们未进其园而先见园景，这是其他园林所没有的。因此，进入园门最先游览的景观，非沿河边的景观莫属。西端建有一座亭，亭前有一池，池中有各种各样的鱼，是观鱼的好地方。亭后便是全园的一大特色，为复廊，廊一面环绕着园内的假山，另一面则临河，两种不同的景观被廊墙所间隔，墙上设有样式不一的漏窗。廊东端便是面水轩，建筑的名称取自杜甫诗“万里桥西宅，百花潭北庄；层轩皆面水，老树饱经霜”之意。匾题“陆舟水屋”。轩东西南北四面设有长窗。轩内还留有联：“徙水云乡拜长史新祠，犹如羈臣留胜迹；



《 沧浪亭 》



《 面水轩 》

品评风月吟庐陵旧什，恍闻孺子发清歌”。位于大门东侧临河的地方，墙上有几个十分奇特的漏窗，虽漏窗十分奇特，但这里的主要景观还是建筑背墙的景观，高低错落，进退有序。

进入了园内，需要过两墩三架石梁桥。进园后，园内的地上以醒目的寿字铺地作为装饰，然后便是一座假山，山为东西走向，临近东北角有万丈深谷，上架有飞梁，非常险峻；以黄石筑成的假山东面，为宋代遗构，以湖石构成的山西面，为清代增补。山脚有一巨石，上刻有“流玉”二字；山上古木参天，差不多遮盖了半个天空，林深郁闭。山顶上建有一座用石构成的亭，名为“沧浪亭”，上刻有匾额长联：“清风明月本无价，近水远山皆有情”。四根柱子的亭子，屋顶为歇山式，内为轩式卷棚顶，翼角塑有各种各样的雕饰，如松鼠、蝙蝠、蟠桃、葡萄等。在我国，沧浪亭是一座非常著名的亭子。

位于山南面的是明道堂，这里曾是紫阳书院和正谊书院，程颢和程颐曾在这里做过学祠，堂名取自苏舜钦《沧浪亭记》的“观

