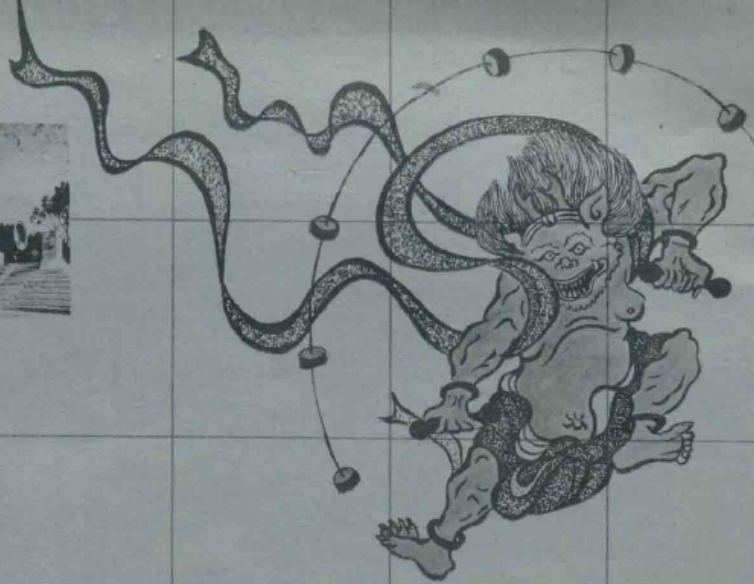
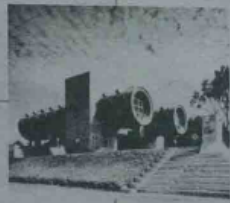
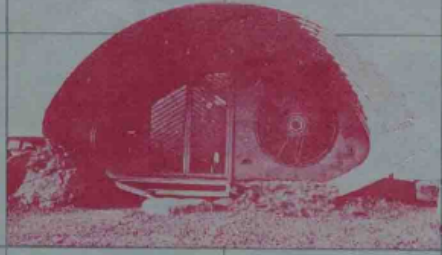
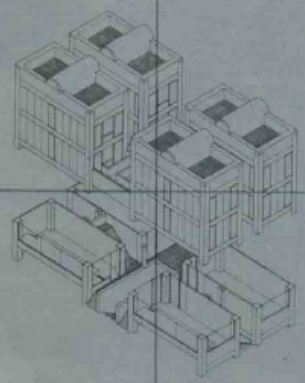


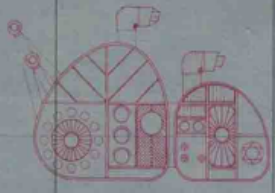
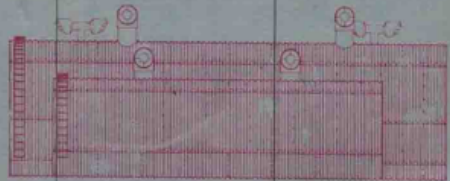
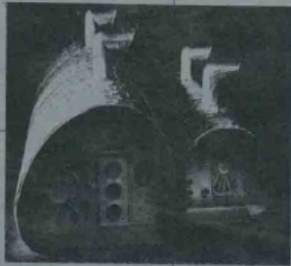
思想與作品譯叢(三)



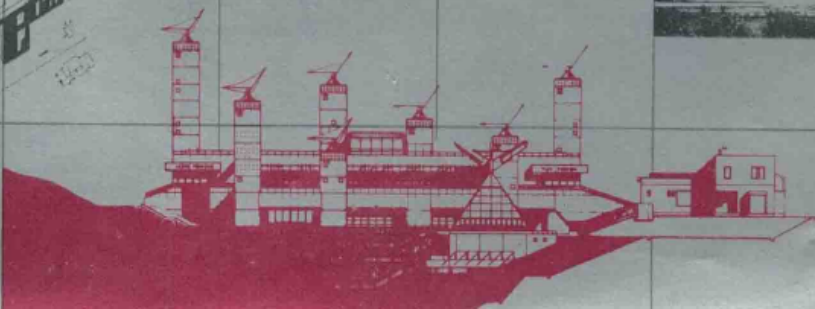
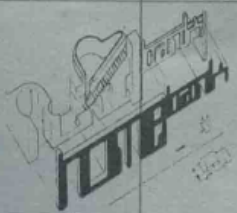
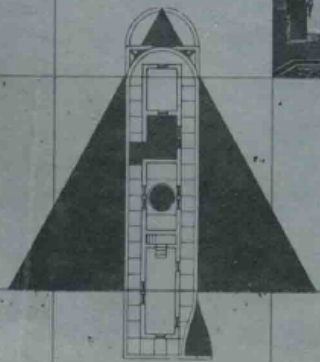
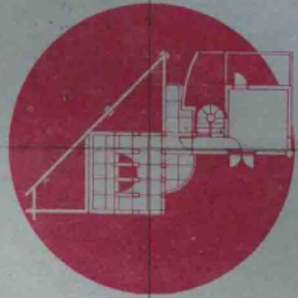
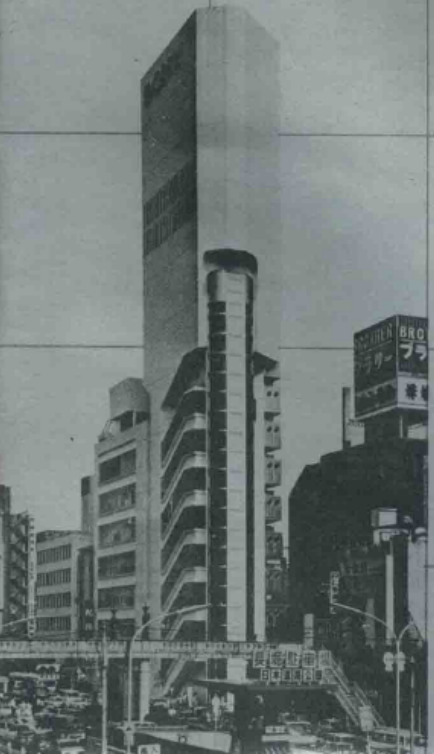
後期新陳代謝論系譜



譯者 吳綏德



尚林出版社



作品與思想譯叢(三)

後期新陳代謝論 系 譜

譯者 / 吳綏德

印行 / 尚林出版社

資料來源：JA/247

譯者：吳綏德

出版：尚林出版社

地址：台北市仁愛路四段64號

亞洲大廈（遠東百貨）八樓

電話：701-8349 · 702-2373

發行人：王德進

登記字號：局版台業字第1747號

初版：中華民國72年8月25日

郵政帳戶：台北588696號

定價：平裝新台幣二百五十元整

精裝新台幣二百八十元整

版權所有 · 禁止翻印

目 錄

- 05** 前 言 馬場璋造
- 06** 譯 序
- 07** 日本建築的新潮流 石井和絃 鈴木博之
- 11** 後期代謝論系譜
- 12** 後期代謝論系譜圖
- 14** ■ 第一部分
- 15** 磯崎 新 黑川紀章 石山修武
安藤忠雄 木島安史 相田武文
伊東豐雄 渡邊豐和 象設計集團
石井和絃 毛綱紋太
- 20** 九個引用來源 九個隱喻 磯崎 新
- 30** 共存的哲學 黑川紀章
- 36** 東京**2001**年 石山修武
- 44** 人與空間的關係 安藤忠雄
- 48** 從完工的建築物產生新意象 木島安史
- 52** 沈默 相田武文
- 67** ■ 第二部分
- 68** 內井昭藏 川崎 清 東 孝光
藤井博已 黑澤 隆 竹山 實
山崎泰孝 山下和正 宮脇 檀
坂本一成 黑川雅之 仙田 滿
藤本昌也 谷口吉生 香山壽夫
原 廣司
- 100** ■ 第三部分
- 101** 曾根幸一 鈴木 恂 木村誠之助
土岐 新 野澤正光 六角鬼丈
富永 讓 長谷川逸子 黑川哲郎

作品與思想譯叢(三)

後期新陳代謝論 系 譜

譯者 / 吳綏德

印行 / 尚林出版社

資料來源：JA/247

譯者：吳綏德

出版：尚林出版社

地址：台北市仁愛路四段64號

亞洲大廈（遠東百貨）八樓

電話：701-8349·702-2373

發行人：王德進

登記字號：局版台業字第1747號

初版：中華民國72年8月25日

郵政帳戶：台北588696號

定價：平裝新台幣二百五十元整

精裝新台幣二百八十元整

版權所有·禁止翻印

目 錄

- 05** 前 言 馬場璋造
- 06** 譯 序
- 07** 日本建築的新潮流 石井和絃 鈴木博之
- 11** 後期代謝論系譜
- 12** 後期代謝論系譜圖
- 14** ■ 第一部分
- 15** 磯崎 新 黑川紀章 石山修武
安藤忠雄 木島安史 相田武文
伊東豐雄 渡邊豐和 象設計集團
石井和絃 毛綱紋太
- 20** 九個引用來源 九個隱喻 磯崎 新
- 30** 共存的哲學 黑川紀章
- 36** 東京**2001**年 石山修武
- 44** 人與空間的關係 安藤忠雄
- 48** 從完工的建築物產生新意象 木島安史
- 52** 沈默 相田武文
- 67** ■ 第二部分
- 68** 內井昭藏 川崎 清 東 孝光
藤井博己 黑澤 隆 竹山 實
山崎泰孝 山下和正 宮脇 檀
坂本一成 黑川雅之 仙田 滿
藤本昌也 谷口吉生 香山壽夫
原 廣司
- 100** ■ 第三部分
- 101** 曾根幸一 鈴木 恂 木村誠之助
土岐 新 野澤正光 六角鬼丈
富永 讓 長谷川逸子 黑川哲郎

日本社會在過去，在今日都是以金字塔式的階級制度表示，如父子、師生、長幼、長官與幕僚、帝王與子民。但這金字塔並非限定的，可以經由努力或成長步步攀升，換句話說，這是一個開放的系統，但是，制定這系統的人很快地發現他自己被排除在外，顯得無路可走。

類似的現象可以在建築設計這一行看出，依照學歷背景、工作經驗、年齡、才能，排成金字塔型，每個人都奮力向上，建築師本身亦看得出這種現象。因「現代建築運動」自始即以代表着目標的姿態出現，日本建築師在其中努力不懈，像社會一般情況一樣，想攀上頂點。而誰攀得快，攀的高誰就成為大眾目光的焦點。結果，丹下健三到達了尖峯。

建築界在十年前有一次小小的變動，即磯崎新和黑川紀章離開丹下健三自立門戶之時，黑川紀章首次在海外揚名是以新陳代謝論的一員出現，其他包括槇文彥、菊竹清訓和大高正人，但不久之後他離開這個團體，在經濟與大眾傳播領域中獲得更大的知名度。磯崎新一直在追求個人智慧，當他以大分縣立圖書館(JA, 1966年12月)獲得日本建築學會獎時，他的老師丹下健三還曾為此發表演說，提到「磯崎新自從離開我的事務所以後，就像游擊隊的領袖一樣，希望這次得獎之後，他能夠回到正規的隊伍中。」丹下的願望沒有實現，因為磯崎新依然我行我素。黑川紀章，是曾經將金字塔改變的人，目前他在社會一般人士心中是當代建築師的代表性人物。

最近，由於現代建築的鬆弛，建築設計水平廣泛的階級制度漸漸取代以往垂直狹義的階級制度，即是說，建築師不再只關心他們如何爬到單一的目標，而更關心他們能走的方向及路程。這種新現象允許多方面的嚐試，以便尋求新的可能性。另一方面，也使建築師很難以別人的標準比較，很難評斷功勞及缺失了。

除了磯崎新、黑川紀章外，本書提到的三十六位建築師都是今日日本建築水平方向的代表人物。

這種建築設計和諧發展是否能持續停止於某一點或停止後轉向不能預知，時間和歷史將會給我們一個答案，但對未來未知的過程中，由於所面臨的將是無法明瞭的情況，因此我們所能作的是對各部分發生的事保持機伶，選擇一條最能引導正確方向的路，希望這本專集能給要作選擇的人協助，無論如何，我們深知，縱然建議很有用，但真理還是要人們自己去探索的。

JA 總編輯
馬場瑋造
Shozo Baba

這本「後期新陳代謝論系譜」為譯自日本 JA 雜誌 二四七期的專集。以「新陳代謝建築理論」發展之後的各種動態介紹日本建築的新動向。代表性的三十六位建築師及一個設計集團，依照他們的經驗及成就分成三個部分，依次介紹他們的理論及作品。其中又以丹下健三的兩位得意門生——磯崎新和黑川紀章最為突出。他們的作品富變化、動感及想像力，充分表現出日本戰後經濟發達，新血輪成長、挺拔的氣象。

「新陳代謝」運動最初的成員包括川添登、菊竹清訓、槇文彥、大高正人以及黑川紀章等五位都深受丹下健三的影響，將國際式樣加上「動力論」後引領向前，並在很多作品中運用科技的協助以滿足社會實際狀況。

演進至「後期代謝論」時期，建築師們覺醒於過份依賴科技發展，希望是運用它而不依賴它。並且發現他們要回歸到現實社會，接近大眾。如1975年沖繩海洋博覽會的設計，它代表代謝論發展的尖端，卻對海洋及城市未來發展無法掌握，以至失去實際貢獻的意義。另外的成就是認識建築造型對日本文化的重要性。這一點在書中所介紹的作品中可以明顯的看出建築師們所下的功夫。

這本書的「翻譯」並不如想像中的簡單，主要是日文英譯後很難找出它的原字，而且本身對日文沒有接觸就「大膽」行動，真是不知天高地厚。在這裏真要感謝幾位的大力協助，否則這本翻譯一年來仍就是半中半英、日的稿子。對王德進先生、羅聖莊先生、郭中端小姐、黃逸民先生的指導，趙建中先生的介紹得以認識羅先生。再次誌謝。

吳綏德於臺北

日本建築的 新潮流

The New Wave in Japanese Architecture

石井和紘
鈴木博之

JA 雜誌發表這篇特論，主要是討論一九七〇年以來日本建築的趨勢，並對致力此運動或置身事外，但對其有影響力者作一簡介。

六〇年代的日本建築，可以說是由一羣自稱為「新陳代謝論」的建築師們所領導的。至今我們仍很難明確地指出此運動的主要觀念及其一貫理論是導源於何許人。目前有因具類似基本意識而志趣相投的建築師組成的團體，經常聚會研析；但並未更進一步推演出正統體系或互補缺失，也無增加尋求根源的原動力。換句話說，這些團體並非因共同意識而緊密結合，只是鬆散的個別集合體而已。

日本建築如今正面臨「個人價值觀」充斥的時期。這種現象是自十九世紀末德川幕府 (Tokugawa Shogunate) 結束後，大量引進西方帝國產物以來所未見的。從某些方面來看，日本建築界所面臨的現象，令人想起十八世紀末、十九世紀初日本文化過度發展所造成的衰萎趨向。

不可否認的，目前日本建築界缺少一國際性的建築運動，現行的設計過度求變求異，導致到處充斥著鬆弛的建築。這種不穩定的現象就如雲層一樣，有些多霧凝重，而有些飄浮不定。但卻有一種力量促使它們凝聚。磯崎新和黑川紀章就是因為他們作品中具有這種力量而脫穎而出，而能像俵屋崇達這位十六世紀畫家所繪，在穹蒼中如雷神、電神般地在同業中成為處於領導地位的佼佼者。

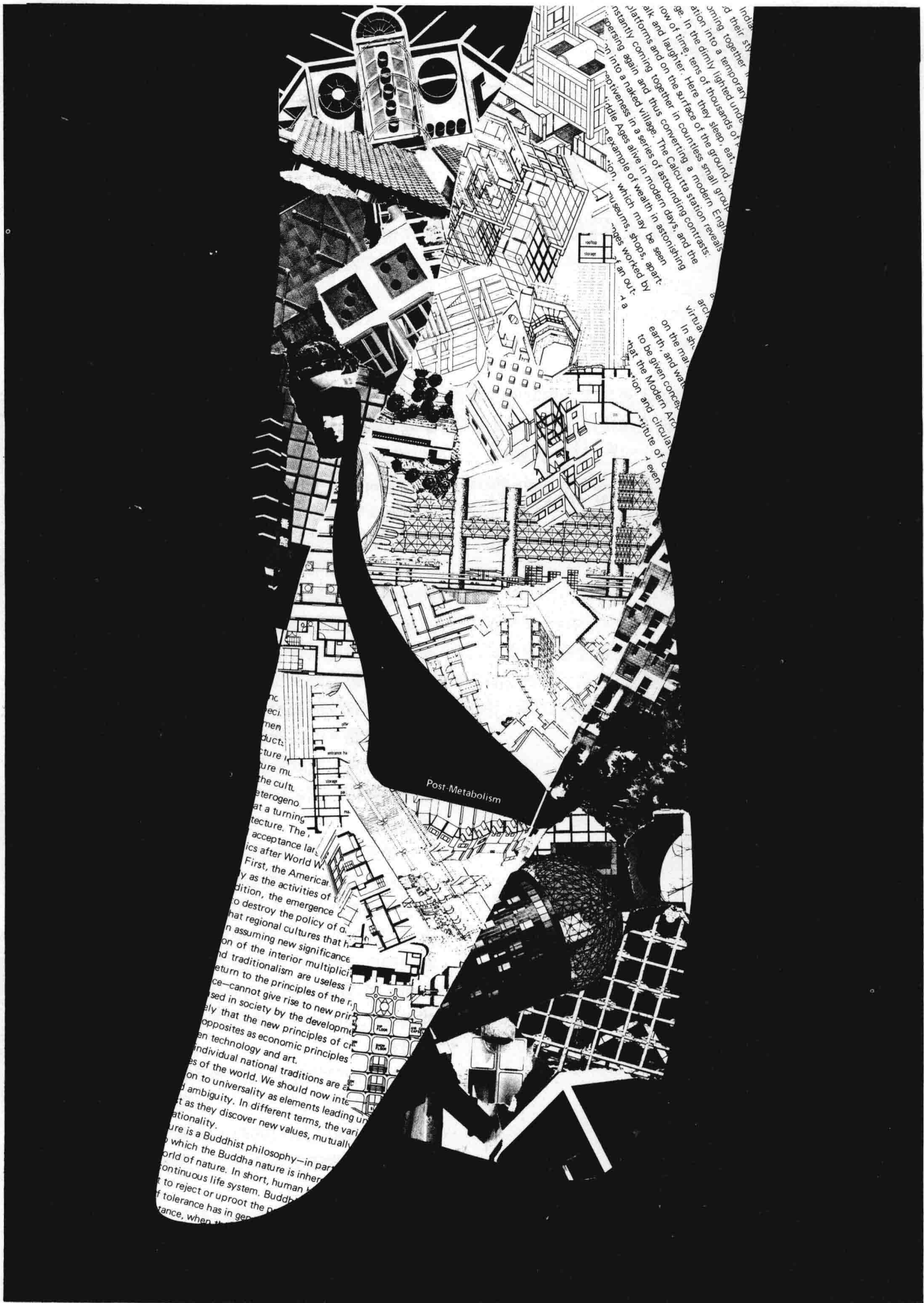
另外五朵出色的雲彩分別是石山修武、石井和紘、安藤忠雄、木島安史、相田武文。其他如伊東豐雄，毛綱紋太，渡邊豐和及象設計集團等都在此運動中佔有顯著的一席之地。

遷變時期

經過分析研討之後，國際現代建築運動在六〇年代發現其實際上多樣性的矛盾。當時日本代謝論運動正孕育誕生，其中包括川添登，菊竹清訓，槇文彥，大高正人和年輕的黑川紀章都在丹下健三的影響下，將國際樣式的分析法和動力論進一步的引進。不同於 Team X 及其他研究動力論的團體，代謝論者基於技術研究而將其構想實現於建築物中，使之與社會現狀相結合。

菊竹清訓的作品中很明顯地看得出代謝論的基本原則。在早期 (1958年) 他為自己設計的住宅天屋 (Sky House) (JA 1959)，設備單元的核與住宅分開使之隨時間的需要變換造型，這種觀念就是代謝論的中心思想。

科技不斷進步，發展的信念提供了代謝論的關鍵思想。代謝論者視建築就如科技發展循環不止一樣。不同生活跨距之下的建築物，各部可獨立發展以便在時間變遷之下移去或被取代。特別是他們以生物學說



Post-Metabolism

...d their sty
...ing together
... into a temporary
... In the dimly lighted under
... here they sleep, eat,
... a modern English
... reveals
... in the face of the ground,
... in a series of astounding contrasts:
... platforms and on the surface of the ground,
... and, thus converting a modern English
... into a naked village. The Calcutta station reveals
... the whole Ages alive in modern days and the
... which may be seen
... shops, apart
... worked by
... an out-
... a
... virtual
... on the mar
... earth, and wa
... to be given con
... that the Modern Age
... of C
... even
... the cult,
... eterogeno
... at a turning
... tecture. The
... acceptance lat
... ics after World W
... First, the American
... as the activities of
... dition, the emergence
... to destroy the policy of a
... that regional cultures that h
... n assuming new significance
... on of the interior multiplici
... and traditionalism are useless
... return to the principles of the r
... ce-cannot give rise to new pri
... sed in society by the developm
... sly that the new principles of c
... opposites as economic principles
... en technology and art.
... individual national traditions are
... es of the world. We should now inte
... on to universality as elements leading un
... d ambiguity. In different terms, the vari
... t as they discover new values, mutual
... ationality.
... ure is a Buddhist philosophy—in part
... which the Buddha nature is inher
... world of nature. In short, human
... continuous life system. Buddh
... to reject or uproot the p
... f tolerance has in gen
... tance, when t

和代謝論為其技術觀念的基礎。

通常我們說希臘人是由人去體會自然，相反地日本人由自然來觀察人。這種由自然界的轉換來看萬物的趨勢，使他們很容易從類似季節變化和生物的成長中瞭解科技的改革。雖知他們嚴重的依賴前進的科技，但因其理論與傳統日本建築對自然的觀點雷同，所以對社會的說服還是很具影響力的。

六〇年代期間，日本處於激進的發展狀態。在此情況下，代謝論具有強大的力量。其理論中「獨立」取代「同化」同化了「暫時轉換」的類似單元。換言之，在轉變之中，建築逃避轉變。日本當局在急速經濟發展下的政策，當然與代謝論的原則有高度的符合。兩者均為維護一完整系統而提倡前系統之集合。

在六〇年代後期，與代謝論的主題其趣相異的建築方向開始出現。首先是丹下的學生磯崎新顯示出這種趨勢。他以瑪麗蓮夢露的曲線為基礎發展出線條成了非代謝論的嘗試。黑川紀章則把傳統日本建築的形式加上東方哲學意味，發展出一個新的領域（例如1964年的本島(Honjima)丸龜(Marugame)公共宿舍）。

後期代謝論

在磯崎新及黑川紀章之後發展新的趨勢就稱為後期新陳代謝論。表面上，此運動中各家之作品互相矛盾，但仔細觀之則發現其尚具有共同基本的「認知」；其中一項即為反對科技線性發展的理論。七〇年代，科學發展過程的利益與否變得複雜化，雖然相信科學發展的建築理論是不成立的，更由於經濟情況不景氣，對構造過程重新評估是嚴謹而必要的。由此可知建築理論必需突破以往純依賴科技而重新建立一容許不同價值觀的系統共同存在。另一共同的認知是在利用科技的同時又拒絕過分依賴它的慾望。這種態度與十九世紀完全拒絕「機械」的理論不同，那時人們對工業革命的反感同時引起對中世紀手工業的懷念。相反地這些建築師常在其設計中採用工業製品。這種態度可從石山修武和黑澤隆的作品中看出來；容後詳述之。

接近社會是其第三項共同的認知，而建築師創造——適用於全世界景象的時代早已過去。隨之，由國際現代運動所引起的大都市意象計劃也跟著消失。然而六〇年代建築師仍堅信創造其獨有的都市意象能發掘出新的可能性。比如由丹下發展的1960年東京計劃案(The Plan for Tokyo)，以線型、開放的系統去適應不同程度的變遷。當今的建築師已對這由一個設計師獨自作之長程都市計劃案的有效性感到懷疑。但他們對菊竹清訓 1960年海上文明計劃案(Marine Civilization Scheme)及“Unabara 1962”的有效性評論並不那麼苛責。磯崎新曾作過大尺度都市計劃案

。如「1960年空間都市蒙太奇」“Spatial City Montage (The Incubation Process)「1960年太空都市空中羣」(Space City Aerial Clusters)。這些概念在今天仍然非常有趣。倒不是因為其理論新奇，而是因為其對本身處境回饋性的認知。就如磯崎新引用希臘陶立克柱式(Doric order)，與日本傳統木構架的道理是一樣的。

1975年沖繩海洋博覽會可說是代謝論者根本理論的專題發表會。所展出的是一系列非常有趣的建築，但對海洋與城市的聯繫缺乏富創意的概念。這項挫敗顯示出年輕建築師的失望，並促使他們放棄完整都市景象的主要因素。

安藤忠雄從建築師中脫穎而出，他的作品給人留下很深刻的印象，他並不以「為藝術而藝術」的態度來巧弄造型，而將奇異造型的房子置於稠密的大阪市區內，以便與附近那種一般家庭理想中的小房子作一強烈對比，使都市居民對現代意念有所刺激。

第四個共同的認知是承認造型的意義在傳統日本文化中的重要性。當然隨著文化主流的改變，造型也有其不同的意義。當然各國的建築師都會面臨相同的問題，但是對日本來說，尤其重要。前面所提的磯崎新將希臘柱式與日本木構架之引進，並賦予新意義的都市意象，其中之趣味就在於此。

黑川在其早期就承認造型對文化意義的重要性。在他最近的作品紅十字會日本總署中，甚至引用傳統西洋式的室內裝飾。他並不單純是抄襲或使西方的古典式樣重生。而是他曾細心的詳估過這類舶來品其獨特及異國的本質對日本人民權威性的影響力。為了使建築物賦予特殊意義，他採用東方哲學及佛家思想。他所設計的外型不能單從造型的角度去分析。對他而言，建築物的造型與其意義是結成一體的。在山形夏威夷夢園設計 Yamagata Hawaii Dream Land (JA, 1977年12月)，他選用變形蟲造型。在黑澤養老福利廳的健教中心設計 (Health and Culture Center, Ishikawa Welfare Annuity Civic Hall in Kanazawa)，他則採用棒球場的造型（最大原因是基地原本是一個棒球場）。如從造型的觀點來看，也許是一種退化或失之曖昧。但從其平面計劃類推這種態度即代表著「解放」他在福利廳的棒球場式配置並不是為了使人聯想到棒球場的意象，而在夏威夷山形夢園的變形蟲配置則旨在喚起人們對變形蟲機能的聯想。

磯崎新常在處理造型時斷然地採用西洋的型式。在他為1977年個別展準備的海報中，他列出了九項其「引用」的來源。包括意大利建築師Palladio的概念，中國的陰陽論，愛麗絲夢遊仙境，Mann Ray，甘迺迪角太空總署，義大利式宮殿，Marcel Duchamp

H. M. Lissitsky 和瑪麗蓮夢露。但這些重覆引用所造成的混亂則是經過他謹慎過濾的。例如他引用甘迺迪角，很可能是經由英國的“Archigram”派得來的。在群馬縣立近代美術館所給觀眾一種無機的或單一的格子觀念則是得自 Charles Jencks 的構成上荒謬與矛盾。與日本建築中一種「可移動的牆」，總稱作 Shito mido；當格子填滿時，看起來像外牆，但當格子騰空時，則像一排柱廊。不過聽磯崎新解釋其作品時可不同於黑川，讀者需小心，否則可能很輕易就被他的言論說服。

不管是否願意，日本建築師必需感覺到其文化背景中造型的重要性。相田武文所提出的造型是吸收外界的。而木島安史則企圖摻入現代背景裝飾配件而在新舊之間留下一巧妙的界線。石山修武雖然致力於大胆而獨特的工業產品，但對日本文化背景亦提出重大的建議，除了大胆的造型外其作品亦不失神奇幻想的特質。

或許石井和紘是最能領悟造型對社會背景重要性的一位。對石井言其重要的課題是造型與建築單元中的關係。雖然他對造型的處理通常是最基本的，但他並不用造型的力量刻意造成印象或利用它去掌握整個建築物。而他試着以建築的手法去處理造型之間的協調。他的第一件作品是舉行傳統茶道的茶屋，一種直接處於人際間的和人與茶具之間的藝術。在這個設計中他專心於外部遮蔽體與內部空間的密切關係。在此段期間，他以超越代謝論者地位自居。

後期代謝論的主題已從為保留一系統而保留很多副系統轉變成為副系統之共生共存而發展成模糊的誇張性。在此過程中，對日本建築師來說，文化背景及造型意念都具有極重大意義。他們以生物程序的分析戰勝了西方傳統文化的差異。企圖解釋西化後日本背景的造型意義，並造成誇張性的不同。

建築師必需記住像建築這類文化工作不可能作成一種規範。例如黑川紀章的中銀大樓 Nakagin Capsule tower Building (JA, 1972年10月) 被視為堆積的鳥籠。英國的評論則視其為堆積的洗衣機（日本的洗衣機沒有圓窗）。這表示仍有許多賦有特殊意義的造型能讓日本建築師去發揮的。他們發現一建築有其固定的造型也代表一種特定的語言。所謂後期代謝論的建築師是能認知這一點並瞭解這現象而融入其個人的作業方式。後期代謝論者不是指特定有共同信念的團體。而是指有共同基本的認識且每一位都有自己的方式能掌握自己的造型塑造。以下的介紹分為三個階段；或許其中有些人將來會列入別的組羣之中。他們的作品中可以看出對代謝論方法與陳舊因襲態度的反對，不過他們對今日的日本建築都有或多或少的貢獻。



石井和紘

1944 生於東京
1968 東京大學建築系畢業
1970 獲東京大學建築碩士學位
1974 獲耶魯大學建築碩士
1975 獲東京大學建築博士學位
並成立其事務所



鈴木博之

1945 生於東京
1968 東京大學建築系畢業
1971 獲東京大學建築碩士學位
1974 獲東京大學建築博士學位
1974 獲得英國獎學金，至倫敦
-75 大學藝術系研究。

後期代謝論系譜

POST-
METABOL.
ISM

KIYONORI KINUTAKE
菊竹清訓

FUMIHIKO MAKI
横文彦

磯崎 新
ARATA ISOZAKI



MINORU TAKEYAMA
竹山 實

宮脇 檀 MAYUMI MIYAWAKI

YASUTAKA YAMAZAKI
山崎泰孝

石井和紘
KAZUHIRO ISHII

TADAO ANDO
安藤忠雄

OSAMU ISHIYAMA
石山修武

TAKEFUMI AIDA
相田武文

YASUFUMI KIJIMA
木島安史

HIROMI FUJII
藤井博已

MASAYA FUJIMOTO
藤本昌也

TAKASHI KUROSAWA
黒澤 隆

MASAYUKI KUROKAWA
黒川雅之

MITSURU SENDA
仙田 満

KAZUNARI SAKAMOTO
坂本一成

曾根幸一
KOICHI SONE

MAKOTO SUZUKI
鈴木 恂

YUZURU TOMINAGA
富永 譲

KIJO ROKKAKU
六角鬼丈

ITSUKO HASEGAWA
長谷川逸子



MASATO OTAKI

大滝正人

KAZUO SHINOHARA 篠原一男

KISHO KUROKAWA
黒川紀章

SHOZO UCHII
内井昭藏

KIYOSHI KAWASAKI

川崎 清

TAKAMITSU AZUMA

東 孝光

KAZUMASA YAMASHITA

山下和正

ZO ATELIER

象設計集團

MONTA MOZUNA

毛綱紋太
(毛綱曠毅)

TOYOKAZU WATANABE

渡邊豊和

HISAO KOYAMA

香山壽夫

TOYOO ITO

伊東豊雄

HIROSHI HARA

原 廣司

YOSHIO TANIGUCHI

谷口吉生

SEINOSUKE KIMURA 木村誠之助

SHIN TOKI

土岐 新

TETSURO KUROKAWA

黒川哲郎

MASAMITSU NOZAWA

野澤正光

