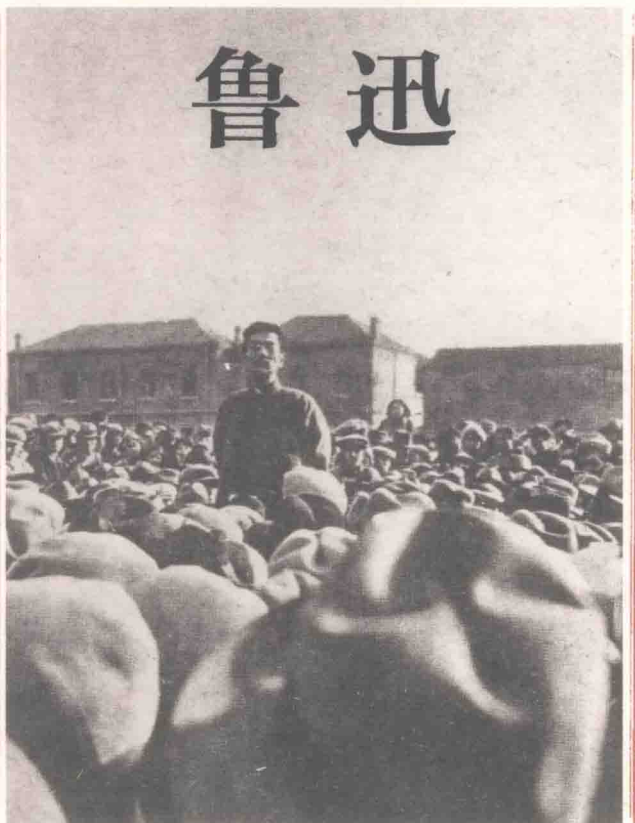


新
民
說

反 | 抗 | 者

鲁 迅



林贤治 著

反 | 抗 | 者

鲁迅

FAN KANG ZHE LU XUN

林贤治 著

GUANGXI NORMAL UNIVERSITY PRESS
广西师范大学出版社

· 桂林 ·

图书在版编目（CIP）数据

反抗者鲁迅 / 林贤治著. —桂林: 广西师范大学出版社, 2015.3

（“一个人的鲁迅”系列）

ISBN 978-7-5495-5523-9

I. ①反… II. ①林… III. ①随笔—作品集—中国—当代 IV. ①I267.1

中国版本图书馆 CIP 数据核字（2014）第 229154 号

广西师范大学出版社出版发行

（广西桂林市中华路 22 号 邮政编码：541001）
网址：<http://www.bbtpress.com>

出版人：何林夏

全国新华书店经销

湛江南华印务有限公司印刷

（广东省湛江市霞山区绿塘路 61 号 邮政编码：524002）

开本：880 mm × 1 240 mm 1/32

印张：7.375 字数：140 千字

2015 年 3 月第 1 版 2015 年 3 月第 1 次印刷

印数：0 001~5 000 册 定价：34.00 元

如发现印装质量问题，影响阅读，请与印刷厂联系调换。



一个人的**勇气**

目 录

出生地
1

在底层
4

十字路口
9

动荡中的火山口
16

幻灯事件
26

东京：文学计划的流产
33

革命前后
45

铁屋子里的呐喊
55

彷徨时期

68

旋涡中

78

孤岛

97

革命策源地

107

被梦境放逐的人

116

革命文学家的围攻

129

“左联”时期

148

救亡与启蒙

170

解散“左联”前后

205

仆倒

224

出生地

鲁迅原名周树人，1881年10月出生于浙江绍兴。对于故乡绍兴，鲁迅怀有一种复杂而矛盾的心情，一面是热爱、崇敬、终生的眷恋；另一面是憎恶、决绝，甚至诅咒说：“神赫斯怒，湮以洪水可也。”

绍兴地处江南，傍水居筑。近有曹娥江，远有钱塘江，涛声不绝。河汉、小桥、乌篷船，是山阴道之外的另一组应接不暇的风景。水是智慧的象征。然而还有山地，有峰峦，有岩石，有着严峻刚毅的灵魂。所谓“海岳精液，善生俊异”，这里产生了相当一批著名人物，如王充、王羲之、陆游、徐渭、王思任等。鲁迅曾经辑录有关这些“先贤”的故事，名为《会稽郡故事杂集》，以为“供其景行，不忘于故”。作为一个叛逆者，对于历史传统，其实他并非一概视同虚无，而是有所选择，有所皈依的。他很喜欢王思任的一句话，就是：“会稽乃报仇雪耻之乡，非藏垢纳污之地。”



江南水乡绍兴

不同于帝都南京，绍兴没有那种霸气，也没有大都会一般的奢华。这是一个中小城市，也可以说是边缘城市，四围毗连乡村，除了官僚、工匠、市民、有名的师爷之外，经常有无数的农民、渔人、丐儿混杂其中。在城市文化与乡村文化相叠合的中间地带，鲁迅有机会从小接受相当完好的教育，其一是经典的、书面的，其二是日常生活的，两者都紧连着乡土中国固有的血脉。他长期被困于“自己的房间”，艰于与上流社会相周旋；故乡的一切：山水，习俗，戏曲文化等等，几乎成了一

生中仅有的一点诗意，虽然柔弱，然而足以自持，是效力强大的解毒剂。

鲁迅与故乡交恶，始自家道中衰以后的痛苦体验。13岁时，他已经从一个大家族的少爷沦为“乞食者”，过早地进入社会了。事隔多年，当他回忆起来时，我们依然可以居间感受到一个少年的悸动。他感叹说：“有谁从小康人家而坠入困顿的么，我以为在这途路中，大概可以看见世人的真面目……”

在底层

少年鲁迅经历的两次重大的家庭变故，严重地毁损了他的精神健康，给他留下了终生难以弥合的深刻的创痕。

最先是祖父下狱事件。

祖父周福清，字介孚，出身翰林，曾外放知县，后被勒令辞职。通过出钱捐官的道路，在京候补9年，终于当上一个专事抄写的七品小京官。同一年，慈禧太后“万寿”，由光绪皇帝颁旨，在全国各省举行“恩科考试”。在此期间，周福清恰好因料理母亲丧事滞留绍兴。几家亲友在得知他同主考官是同科进士，有同年之谊，凑集了一万两洋银，求他为应试子弟代为行贿。他应允过后，立即赶赴苏州，待打听得主考的行止，亲自写了一封信，将具名及一万元的钱票附入，令听差递呈。但是，所有周密的考虑，最后竟被鲁莽的听差给败露了。



祖父周福清（1838—1904，字介孚）与祖母孙氏（左）、继祖母蒋氏画像

即使在一个腐败透顶的社会，官方也得维持“法治”的面子。周福清知道事关重大，试图找人开脱，碰壁之余，随即逃到上海，避居了一段时日，结果投案自首。光绪皇帝在刑部上报的案卷中，亲笔批示道：“斩监候。”

斩监候是什么意思呢？就是把犯人给监禁起来，听候斩首。何时斩首是无法预期的，只能等候最高指示。这种朝不保夕的悬空状态，给所有相关的生命带来无边的焦虑。

从周福清入狱时起，为了逃避株连，鲁迅和二弟周作人一起，由母亲鲁瑞转移到了乡下，过着一种其实是流亡者的生活。由于同知府大人有私交，周福清得以租住杭州府狱附近花牌楼的房子，并且由姨太太及少子陪住，还雇了厨师和保姆。所有这些费用，自然都得由长子——鲁迅的父亲周凤仪负担起来。然而，除了变卖田产，被断送了科举前途的读书人有什么能耐呢？对于祖父在官场中染成的这种陈腐的习性，鲁迅应当是反感的。周福清后来病故时，三弟周建人曾经问他，是否保存祖父的日记，他的回答是：照例烧掉。

周凤仪忧愤成疾，37岁时就死掉了。这时，鲁迅才16岁。这是继祖父下狱之后，他所遭受的最为沉重的打击。



鲁迅的父亲周凤仪（1861—1896），
字伯宜



鲁迅的母亲鲁瑞（1852—1943）

周凤仪所患的“鼓胀病”，按照现代医学推断，当是肝硬化腹水。从病因学来说，长期的精神抑郁是致命的。为了病重的父亲，正在三味书屋读书的鲁迅无法专注于“子曰诗云”，请医生，寻药引，几乎每天都要出入于当铺和药店之间。从鲁迅后来的回忆文字来看，他在当铺所受的侮蔑是刻骨铭心的，而药引——如冬天的芦根、经霜三年的甘蔗、原对的蟋蟀、结子的平地木等等——的寻搜，也使他受尽了中医的愚弄。所以，他在日后表现出来的，对本土传统以及社会不公现象的憎恨与攻击，都变得很可理解了。

如果说祖父下狱事件直接来自权力和权力者，那么，父亲的亡故则与社会和文化有关。这两次连在一起的事件，使鲁迅长期陷于绝望，孤独，以及对所在境遇的质疑之中。在描写鲁迅性格的时候，人们常常说他多疑、善怒，其实这是苦难生活预期教育的结果。在生存的斗争中，为了不欺骗自己，他必须拒绝支援，勇于独战。他是固执的，顽强的，因为他面对的敌人是整个世界，无主名的杀人团，其强大并非出于个人的幻觉，而是经验中的事实，因此他不能不坚持作殊死的反抗。然而，作为自觉的弱势者，他在内心充满悲悯之情。周家的败落本身就是一种不幸，从病魔的掌中挣扎至死的父亲，到依然留在世界上而为贫困所俘获的母亲与幼弟，都是孤苦无告的受难者。憎来源于爱，责任和勇气同样来源于爱。他，一个头生者，除了站出来做他们的保护人，已是别无选择。在家庭的由盛而衰的下坠过程中，在上层与下层两个世界转换的中间地带，他长时期停留在那里，凝视着人类的灵魂，感受着周围的冷漠、麻木和残酷。对于鲁迅，整个少年时代，不但培育了他的性格，他的哲学，同时孕育了他未来的精神倾向与文学主题。

幸福是单调的，唯有苦难深沉而丰富。在短短几年内，鲁迅所经历的一切，实在远胜于一个太平顺民的漫长的一生。

十字路口

丧父之后的鲁迅，艰难走到人生的十字路口。

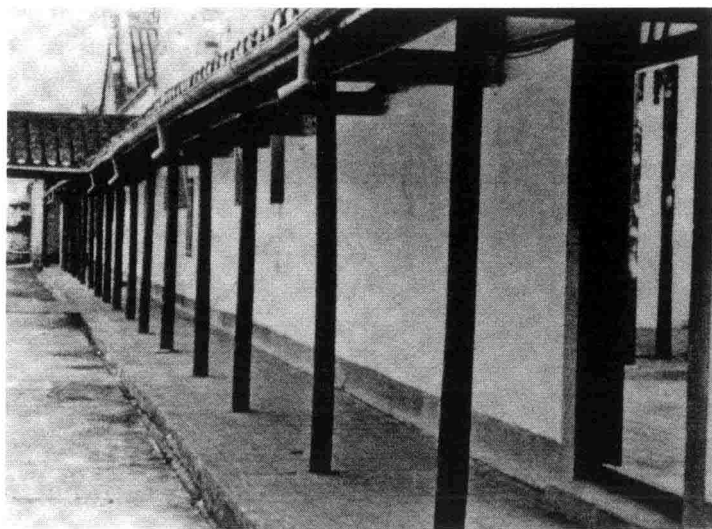
这时他已经成为一个“边缘人”。母亲在家徒四壁、生计几乎无法维持的情况下，仍然让他读书，希望他继续走科举的道路。但是，两次变故的巨大阴影笼罩着他，使他对于“正路”充满厌恶和畏惧。而作为一个大家族的嗣子，除此又能做什么呢？当地读书人最常见的两条出路是做幕友或是做商人，其实是权力和金钱的奴隶，这是他所不愿为的。然而，他已自觉长大成人，总不至于像家族中的其他子弟那样，自甘堕落于游手好闲者，甚至“破脚骨”；自然也不会抛舍文字，去做那类虽则自食其力却如牛马般惨苦、麻木而忍从的劳动者。他处在社会和家族的双重胁迫之中。《朝花夕拾》中有一篇琐记，说在这样的时候，居然还有流言说他偷了家里的东西去变卖，使他觉得真如犯罪一般。于是，他决计出走。“但是，哪里去呢？”文章回忆道，“S城人的脸早经看熟，如此而已，连心肝

也似乎有些了然。总得寻别一类人们去，去寻为S城人所诟病的人们，无论其为畜生或魔鬼。”

一个变动的时代为个人出路准备了意想不到的新契机。

物极必反。清政府统治中国二百余年，最后一跳不出一治一乱的周期率。改革势在必行。1840年，鸦片战争爆发。外部压力——从洋枪到洋货——加速了这种来源于统治集团内部旨在苟延残喘的变革。从戊戌政变可以看到，即使反动如西太后，血洗了一个政改班子，却仍然得以以改革家的姿态亮相，可知到了世纪末，历史的时针已经无法逆转。虽然，改革进展缓慢，尤其是政治体制的改革迟迟不见实行，但是，在教育制度以及言论出版方面，则相对宽松许多。这些末代统治者，比起大兴文字狱的先祖来，并不晓得意识形态的厉害。这种无知，正好使整个社会受益。这时，中西学堂出现了，洋学堂出现了，《知新报》和别的报纸以及一些翻译的洋书也都相继出现。陌生的世界成了一种诱惑。长期遭到禁锢的大脑，从此开始变得活跃起来。

在绍兴，鲁迅同样可以看到《知新报》、《点石斋画报》、英人傅兰雅编著的《格致新编》等新颖的读物。可以想象，现代科学知识和各种文化信息给他带来怎样的骚动。这同



1898年5月，鲁迅考入免费的南京江南水师学堂