



国家出版基金项目
NATIONAL PUBLICATION FOUNDATION

吴镇烽

编著

5

食器·鼎

商周青銅器
銘文暨圖像集成

上海古籍出版社



国家出版基金项目
NATIONAL PUBLISHING FUND PROJECT

吳鎮烽
編著

食器·鼎

上海古籍出版社

商周青銅器
銘文暨圖像集成

第五卷

高明題



第五卷 目 錄

| | |
|--------------------------|------------------------|
| 02266. 德鼎 …………… 3 | 02295. 商鼎 …………… 40 |
| 02267. 征人鼎 …………… 4 | 02296. 戍鬲鼎 …………… 41 |
| 02268. 新邑鼎 …………… 5 | 02297. 散伯車父鼎甲 …………… 42 |
| 02269. 漁伯鼎甲 …………… 6 | 02298. 散伯車父鼎乙 …………… 44 |
| 02270. 漁伯鼎乙 …………… 7 | 02299. 散伯車父鼎丙 …………… 46 |
| 02271. 辛鼎 …………… 8 | 02300. 散伯車父鼎丁 …………… 48 |
| 02272. 易鼎 …………… 9 | 02301. 公鼎 …………… 49 |
| 02273. 畢伯克鼎 …………… 10 | 02302. 公鼎 …………… 50 |
| 02274. 伯鮮鼎甲 …………… 12 | 02303. 姬鼎 …………… 51 |
| 02275. 伯鮮鼎乙 …………… 14 | 02304. 史夷鼎 …………… 53 |
| 02276. 伯鮮鼎丙 …………… 15 | 02305. 戴叔朕鼎 …………… 54 |
| 02277. 伯鮮鼎丁 …………… 16 | 02306. 戴叔朕鼎 …………… 55 |
| 02278. 叔頤父鼎 …………… 17 | 02307. 戴叔朕鼎 …………… 56 |
| 02279. 旻戒鼎 …………… 19 | 02308. 虢宣公子白鼎 …………… 57 |
| 02280. 宗婦郟嬰鼎 …………… 20 | 02309. 徐王爓鼎 …………… 59 |
| 02281. 宗婦郟嬰鼎 …………… 21 | 02310. 義子曰鼎 …………… 61 |
| 02282. 宗婦郟嬰鼎 …………… 22 | 02311. 袞鼎 …………… 62 |
| 02283. 宗婦郟嬰鼎 …………… 23 | 02312. 遷鼎 …………… 65 |
| 02284. 宗婦郟嬰鼎 …………… 24 | 02313. 寢麓鼎 …………… 66 |
| 02285. 宗婦郟嬰鼎 …………… 25 | 02314. 作册般鼎 …………… 68 |
| 02286. 宗婦郟嬰鼎 …………… 26 | 02315. 師眉鼎 …………… 69 |
| 02287. 鄭伯氏士叔皇父鼎 …………… 27 | 02316. 淮伯鼎 …………… 70 |
| 02288. 以鄧鼎 …………… 28 | 02317. 師趁鼎 …………… 71 |
| 02289. 與子具鼎 …………… 31 | 02318. 楚王鼎 …………… 73 |
| 02290. 莒鼎 …………… 33 | 02319. 揚鼎 …………… 76 |
| 02291. 并鼎 …………… 35 | 02320. 戊嗣子鼎 …………… 77 |
| 02292. 諶鼎 …………… 36 | 02321. 旗鼎 …………… 79 |
| 02293. 員鼎 …………… 37 | 02322. 乃子克鼎 …………… 81 |
| 02294. 廡叔樊鼎 …………… 38 | 02323. 麥鼎 …………… 82 |

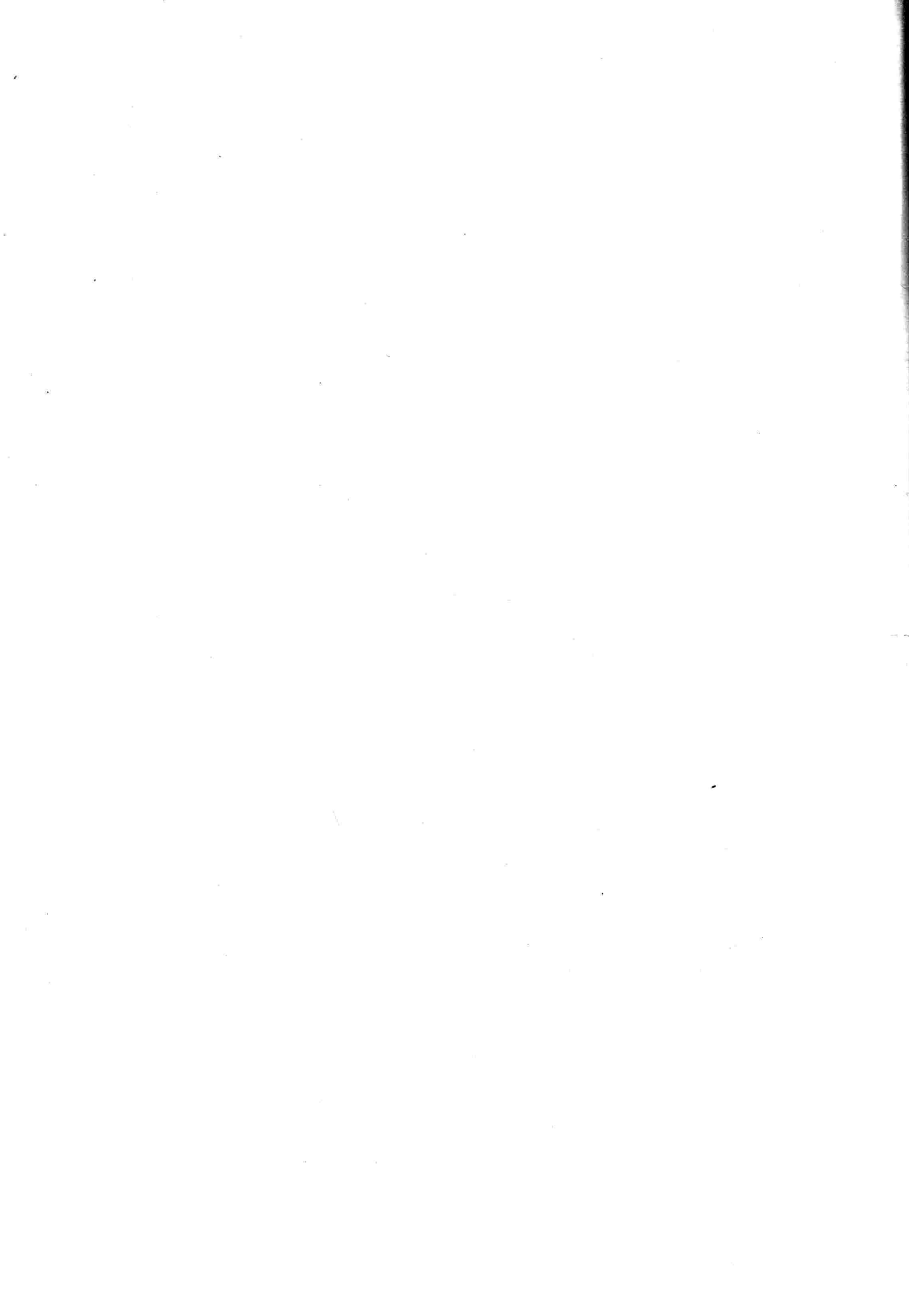
| | | | |
|-------------------|-----|---------------------|-----|
| 02324. 恪侯慶鼎····· | 83 | 02359. 楚王畬志鼎····· | 133 |
| 02325. 庚兒鼎····· | 86 | 02360. 楚王畬志鼎····· | 136 |
| 02326. 庚兒鼎····· | 88 | 02361. 不指鼎····· | 139 |
| 02327. 寓鼎····· | 90 | 02362. 不指鼎····· | 140 |
| 02328. 井鼎····· | 91 | 02363. 齊侯鼎····· | 141 |
| 02329. 獬鼎····· | 92 | 02364. 璽鼎····· | 143 |
| 02330. 伯穌鼎····· | 93 | 02365. 寧鼎····· | 145 |
| 02331. 作文祖考鼎····· | 94 | 02366. 寧鼎····· | 146 |
| 02332. 晉侯對鼎····· | 95 | 02367. 離鼎····· | 147 |
| 02333. 郟公湯鼎····· | 96 | 02368. 師秦宮鼎····· | 148 |
| 02334. 叔左鼎····· | 98 | 02369. 癩鼎····· | 150 |
| 02335. 窳兒鼎····· | 101 | 02370. 仲偃父鼎····· | 151 |
| 02336. 毛公旅鼎····· | 103 | 02371. 曾子仲宣鼎····· | 153 |
| 02337. 歸夙進鼎····· | 104 | 02372. 蔡大師臚鼎····· | 154 |
| 02338. 歸夙進鼎····· | 105 | 02373. 鸞鼎····· | 155 |
| 02339. 歸夙進鼎····· | 106 | 02374. 仲師父鼎····· | 157 |
| 02340. 敵鼎····· | 107 | 02375. 仲師父鼎····· | 159 |
| 02341. 公貿鼎····· | 108 | 02376. 亡智鼎····· | 160 |
| 02342. 應侯鼎····· | 109 | 02377. 坂鼎····· | 162 |
| 02343. 王子吳鼎····· | 110 | 02378. 師衛鼎····· | 163 |
| 02344. 師餘鼎····· | 111 | 02379. 庚嬴鼎····· | 165 |
| 02345. 敵夔鼎····· | 112 | 02380. 函皇父鼎····· | 166 |
| 02346. 衛鼎····· | 113 | 02381. 上曾太子般殷鼎····· | 168 |
| 02347. 伯怡父鼎甲····· | 114 | 02382. 中鼎····· | 170 |
| 02348. 伯怡父鼎乙····· | 116 | 02383. 中鼎····· | 172 |
| 02349. 陟子書宏····· | 117 | 02384. 中鼎····· | 174 |
| 02350. 簫太史申鼎····· | 119 | 02385. 荆子鼎····· | 176 |
| 02351. 丁兒鼎蓋····· | 121 | 02386. 憲鼎····· | 178 |
| 02352. 厚趁鼎····· | 122 | 02387. 鄒得鼎····· | 179 |
| 02353. 旅鼎····· | 123 | 02388. 曾子軼鼎····· | 180 |
| 02354. 寔鼎····· | 124 | 02389. 平安君····· | 182 |
| 02355. 師器父鼎····· | 125 | 02390. 作册大鼎····· | 183 |
| 02356. 夔伯鼎····· | 127 | 02391. 作册大鼎····· | 184 |
| 02357. 夔伯鼎····· | 129 | 02392. 作册大鼎····· | 185 |
| 02358. 鄧孫叔姬鼎····· | 131 | 02393. 作册大鼎····· | 186 |

| | | | |
|----------------------|-----|----------------------|-----|
| 02394. 寓鼎 | 187 | 02429. 卅二年平安君鼎 | 252 |
| 02395. 昌鼎 | 188 | 02430. 師同鼎 | 254 |
| 02396. 大祝追鼎 | 190 | 02431. 師湯父鼎 | 256 |
| 02397. 都公誠鼎 | 191 | 02432. 南季鼎 | 258 |
| 02398. 宀鼎 | 193 | 02433. 七年趙曹鼎 | 259 |
| 02399. 我鼎 | 195 | 02434. 十五年趙曹鼎 | 260 |
| 02400. 呂鼎 | 198 | 02435. 哀成叔鼎 | 262 |
| 02401. 史顛鼎 | 199 | 02436. 應侯見工鼎 | 264 |
| 02402. 邠職尹瞽鼎 | 201 | 02437. 弭鼎 | 266 |
| 02403. 鄧公孫無嬰鼎 | 204 | 02438. 伯碩父鼎 | 267 |
| 02404. 鮑子鼎 | 208 | 02439. 饗鼎 | 269 |
| 02405. 蜚鼎 | 211 | 02440. 康鼎 | 270 |
| 02406. 帥鼎 | 212 | 02441. 鬻鼎 | 272 |
| 02407. 猷叔信姬鼎 | 213 | 02442. 任鼎 | 274 |
| 02408. 鄭莊公之孫廡鼎 | 215 | 02443. 史頌鼎 | 276 |
| 02409. 鄭莊公之孫廡鼎 | 218 | 02444. 史頌鼎 | 278 |
| 02410. 夫跋申鼎 | 221 | 02445. 伯姜鼎 | 280 |
| 02411. 小臣夔鼎 | 223 | 02446. 吳虎鼎 | 282 |
| 02412. 榮仲鼎 | 225 | 02447. 微縶鼎 | 284 |
| 02413. 榮仲鼎 | 226 | 02448. 戎鼎 | 286 |
| 02414. 梁其鼎 | 227 | 02449. 伯唐父鼎 | 289 |
| 02415. 梁其鼎 | 229 | 02450. 大夫始鼎 | 290 |
| 02416. 梁其鼎 | 231 | 02451. 令鼎 | 292 |
| 02417. 都公平侯鼎 | 232 | 02452. 利鼎 | 293 |
| 02418. 都公平侯鼎 | 233 | 02453. 古鼎 | 295 |
| 02419. 叔矢鼎 | 234 | 02454. 小克鼎 | 298 |
| 02420. 亢鼎 | 236 | 02455. 小克鼎 | 300 |
| 02421. 信安君鼎 | 237 | 02456. 小克鼎 | 302 |
| 02422. 宜陽鼎 | 239 | 02457. 小克鼎 | 304 |
| 02423. 史獸鼎 | 241 | 02458. 小克鼎 | 306 |
| 02424. 史伯碩父鼎 | 243 | 02459. 小克鼎 | 308 |
| 02425. 鄗夫人嬭鼎 | 245 | 02460. 小克鼎 | 310 |
| 02426. 鞞伯豐鼎 | 247 | 02461. 靜鼎 | 312 |
| 02427. 殿鼎 | 249 | 02462. 師旂鼎 | 314 |
| 02428. 刺鼎 | 251 | 02463. 南宮柳鼎 | 316 |

| | | | |
|--------------------|-----|---------------------|-----|
| 02464. 鄂侯馭方鼎 | 318 | 02492. 頌鼎 | 373 |
| 02465. 大鼎 | 320 | 02493. 頌鼎 | 376 |
| 02466. 大鼎 | 322 | 02494. 頌鼎 | 378 |
| 02467. 大鼎 | 324 | 02495. 師鬲鼎 | 381 |
| 02468. 王子午鼎甲 | 326 | 02496. 九年衛鼎 | 383 |
| 02469. 王子午鼎乙 | 329 | 02497. 五祀衛鼎 | 385 |
| 02470. 王子午鼎丙 | 331 | 02498. 禹鼎 | 387 |
| 02471. 王子午鼎丁 | 332 | 02499. 禹鼎 | 389 |
| 02472. 王子午鼎戊 | 334 | 02500. 多友鼎 | 392 |
| 02473. 王子午鼎己 | 336 | 02501. 卅二年速鼎甲 | 395 |
| 02474. 王子午鼎庚 | 338 | 02502. 卅二年速鼎乙 | 398 |
| 02475. 師酉鼎 | 340 | 02503. 卅三年速鼎甲 | 401 |
| 02476. 師盂父鼎 | 342 | 02504. 卅三年速鼎乙 | 405 |
| 02477. 師望鼎 | 344 | 02505. 卅三年速鼎丙 | 409 |
| 02478. 無夷鼎 | 346 | 02506. 卅三年速鼎丁 | 414 |
| 02479. 趨鼎 | 348 | 02507. 卅三年速鼎戊 | 418 |
| 02480. 伯晨鼎 | 350 | 02508. 卅三年速鼎己 | 422 |
| 02481. 師鬯鼎 | 352 | 02509. 卅三年速鼎庚 | 426 |
| 02482. 寰鼎 | 354 | 02510. 卅三年速鼎辛 | 430 |
| 02483. 鬲比鼎 | 355 | 02511. 卅三年速鼎壬 | 434 |
| 02484. 此鼎甲 | 357 | 02512. 卅三年速鼎癸 | 437 |
| 02485. 此鼎乙 | 359 | 02513. 大克鼎 | 440 |
| 02486. 此鼎丙 | 361 | 02514. 大孟鼎 | 443 |
| 02487. 善鼎 | 363 | 02515. 召鼎 | 447 |
| 02488. 柞伯鼎 | 365 | 02516. 小孟鼎 | 451 |
| 02489. 彘鼎 | 367 | 02517. 中山王響鼎 | 456 |
| 02490. 善夫山鼎 | 369 | 02518. 毛公鼎 | 471 |
| 02491. 晉姜鼎 | 371 | | |

01. 鼎

(02266-02518)



02266. 德鼎

【時代】西周早期。

【收藏者】上海博物館。

【尺度重量】通高 24.4、口橫 14.2、口縱 18、腹深 9 釐米，重 2.82 公斤。

【形制紋飾】長方體，立耳折沿，淺腹平底，四柱足細長，四隅和中綫有扉棱，四壁飾曲折角獸面紋，柱足上部飾浮雕牛角獸面。

【著錄】上藏 28，文物 1959 年 7 期封裏，彙編 258，三代補 871，銅全 5.2，集成 02661，總集 1184，綜覽·方鼎 62，斷代 623 頁 49，銘文選 40，夏商周 194，辭典 284。

【銘文字數】內壁鑄銘文 25 字(其中合文 2)。

【銘文釋文】隹(唯)三月王才(在)成卬(周)，征(誕)珷(武王)禡(裸)自葺(郊)，咸，王易(錫)徇(德)貝廿朋，用乍(作)寶罍(尊)彝。



02267. 征人鼎(天君鼎)

【時代】西周早期。

【收藏者】原藏陳介祺，現藏日本京都小川睦之輔氏(日精華)。

【形制紋飾】窄沿方唇，一對立耳，淺分襠，三條柱足細高。腹部飾三組T字形角獸面紋，以雲雷紋襯底，足飾變形蟬紋。

【著錄】三代4.4.1，積古5.32，從古13.8，攬古2之3.35，窻齋5.14.2，綴遺4.3，奇觚2.2，殷存上8，簠齋1鼎13，小校2.94.1，日精華3.187，彙編249，集成02674，總集1172，鬱華閣56.3。

【銘文字數】內壁鑄銘文25字(其中合文1)。

【銘文釋文】丙午，天君卿(饗)禋酉(酒)，才(在)斤，天君賞卣(厥)征人斤貝，用乍(作)父丁墜(尊)彝，天黽。

【備注】《積古》作“父丁彝”，誤。《奇觚》乃翻本。



02268. 新邑鼎(東鼎)

【時代】西周早期後段。

【出土時地】傳 1940 年 2 月同梁其器一起出土於陝西扶風縣任家村一座西周銅器窖藏。

【收藏者】1961 年歸陝西省博物館，現藏陝西歷史博物館。

【尺度重量】通高 20.7、口徑 16.7、腹深 9.1 釐米，重 1.6 公斤。

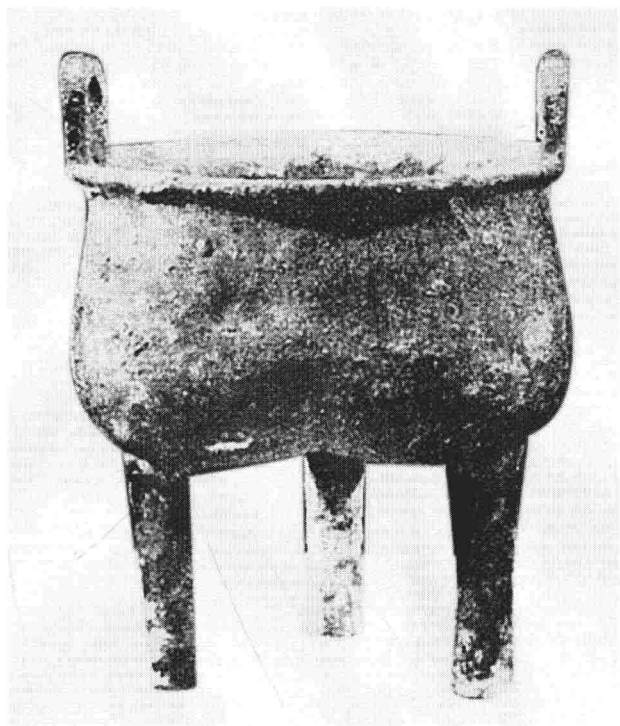
【形制紋飾】窄口沿，一對立耳，淺分襠，三柱足。口下飾三列雲雷紋組成的獸面紋。

【著錄】陝金 1.153，文物 1963 年 3 期圖版捌 4，集成 02682，總集 1193，綜覽·鬲鼎 101，斷代 608 頁 35。

【銘文字數】內壁鑄銘文，存 27 字(其中合文 1)。

【銘文釋文】癸卯，王來奠新邑，[二]旬又三(四)日丁卯，口自新邑于東，王口貝十朋，用乍(作)寶彝。

【備注】館藏號：六一 33。



02269. 彘伯鼎甲

【時代】西周中期前段。

【出土時地】1974年12月陝西寶鷄市渭濱區茹家莊2號墓(M2.3)。

【收藏者】寶鷄青銅器博物館。

【尺度重量】通高15.5、口徑13.5、腹深9釐米，重1.8公斤。

【形制紋飾】附耳圓腹，蓋與器子母合口，三條矮柱足。蓋上有短扉，可以倒置。蓋和器均飾垂冠回首夔龍紋。

【著錄】陝金1.140，陝銅4.80，銅全6.157，彘墓上370

頁圖253.4，文物1976年4期54頁圖42，集成02676，總集1186，辭典314。

【銘文字數】蓋內和器內底各鑄銘文24字。

【銘文釋文】井(井)姬婦(歸)，亦列祖考交公宗室，口孝祀孝祭，彘(彘)白(伯)乍(作)井(井)姬用鼎(鼎)殷(簋)。



02270. 彘伯鼎乙

【時代】西周中期前段。

【出土時地】1974年12月陝西寶雞市渭濱區茹家莊2號墓(M2.2)。

【收藏者】寶雞青銅器博物館。

【尺度重量】通高21、口徑17、腹深13.6釐米，殘重3.65公斤。

【形制紋飾】附耳圓腹，蓋與器子母合口，矮柱足。蓋上有短扉，可以倒置。蓋和器均飾垂冠回首夔龍紋。

【著錄】陝金1.141，陝銅4.79，
彘墓上364頁圖248，文物1976年4期54頁圖44，集成02677，總集1185，綜覽·鼎224。

【銘文字數】蓋內和器內底各鑄銘文24字。

【銘文釋文】井(井)姬歸(歸)，亦列祖考麥公宗室，口孝祀孝祭，彘(彘)白(伯)乍(作)井(井)姬用鼎(鼎)設(簋)。



02271. 辛鼎

【時代】西周中期前段。

【出土時地】李蔭軒、邱輝先生捐贈。

【收藏者】原藏李香巖(周金),現藏上海博物館。

【尺度重量】通高 31.5、口徑 28.5 釐米,重 8 公斤。

【形制紋飾】鼎體較寬,斂口窄沿,口沿上有一對立耳,腹部下垂,底近平,淺腹三柱足。頸部飾雲雷紋襯底的分尾長鳥紋。

【著錄】周金 2.40.2,小校 2.92.2,錄遺 89,集成 02660,總集 1160,夏商周 302,國史金 2208。

【銘文字數】內壁鑄銘文 25 字(其中重文 2)。

【銘文釋文】辛乍(作)寶,其(其)亡(無)疆(疆),夙(厥)家(雍)徯(德),甕用替(設)夙(厥)剝多友,多友贅(賚)辛,萬年唯人(仁)。



02272. 易鼎(小臣鼎)

【時代】西周中期前段。

【出土時地】出於山西(頌續)。

【收藏者】原藏洪洞縣劉鏡古、錢塘王氏及劉體智(周金),後歸容庚。

【尺度】通高8、腹深3.8、口徑6.3寸(頌續)。

【形制紋飾】平沿方唇,口沿上一對立耳,下腹向外傾垂,三條柱足。頸部飾雲雷紋襯底的分尾長鳥紋。

【著錄】三代4.4.2,攷古2之3.36,周金2.39.1,善齋2.73,小校2.94.2,頌續6,集成02678,總集1174,斷代877頁5。

【銘文字數】內壁鑄銘文25字。

【銘文釋文】唯十月,事(使)于曾,宓白(伯)于成周休眡小臣金,弗彳(敢)饗(喪),号(易)用乍(作)寶旅鼎。



02273. 畢伯克鼎

【時代】西周晚期。

【出土時地】2007年11月陝西韓城市梁帶村兩周墓地(M502.96)。

【收藏者】陝西省考古研究院。

【尺度】通高22、口徑22、腹深11.5釐米。

【形制紋飾】口微斂，窄沿方唇，口沿上有一對立耳，腹部微鼓，圜底下設三條蹄足。頸部飾大小相間的重環紋，腹部飾垂鱗紋。外底有三角形範綫。

【著錄】文物2010年6期17頁圖35.2，芮國墓17頁圖15。

【銘文字數】內壁鑄銘文25字。

【銘文釋文】畢白(伯)克肇乍(作)朕(朕)丕(丕)顯皇且(祖)受命畢公鬻(鬻)彝，用追高(享)丂(考、孝)，子孫永寶用。



