

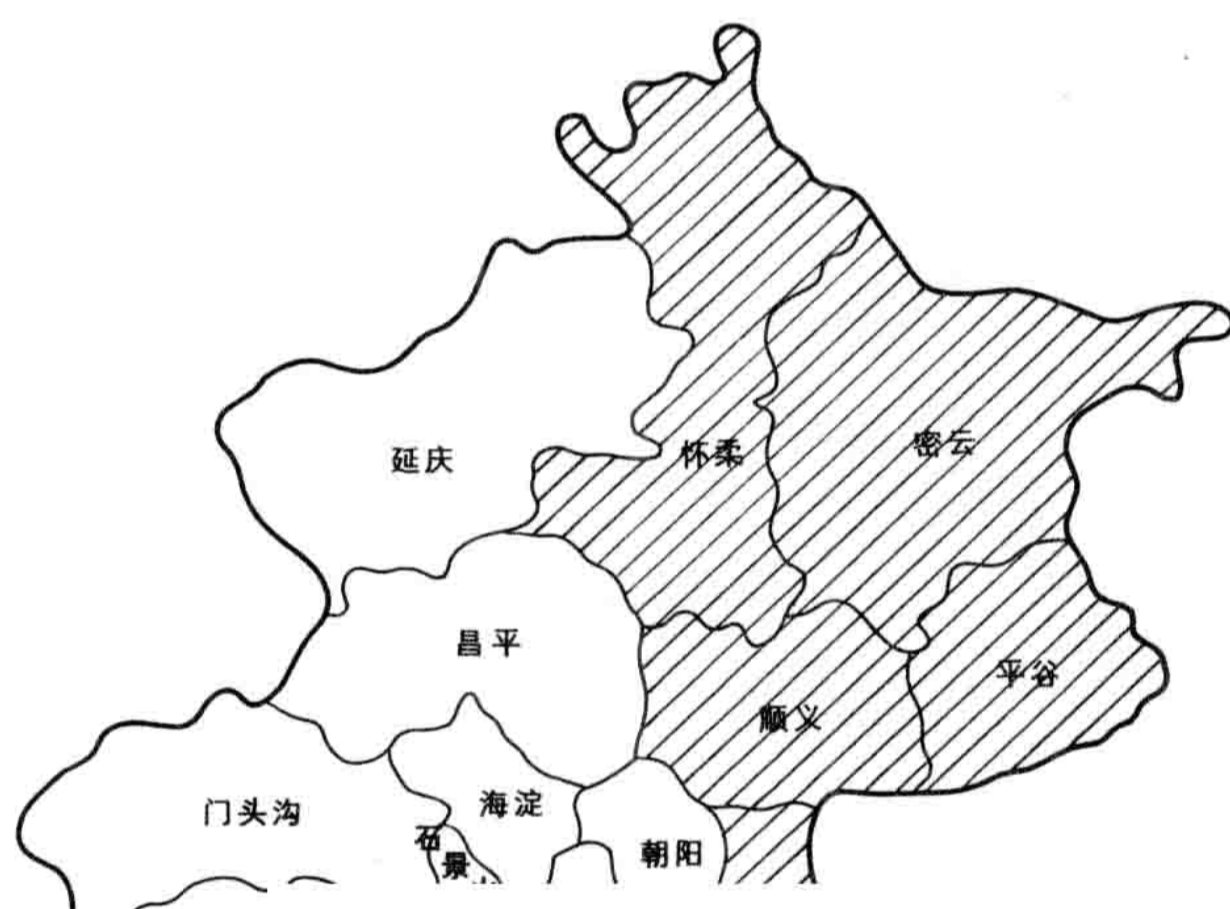
北京市地名志

东部远郊区卷



北京市地名志

东部远郊区卷



北京市地名志编纂委员会

1996年

责任编辑：李 夏
版式设计：陈晓芳
彩页设计：刘金奎
封面设计：王海岐
地图制图：王瑞新
主要摄影人员：胡维标 李 夏 黄春海 张小伟
张晨声 张肇基 叶用才 辛家纲
王德存 李建林 邓士平

北京市地名志·东部远郊区卷

BEIJINGSHI DIMINGZHI · DONGBU YUANJIAOQUJUAN

北京出版社出版
(北京北三环中路6号)
邮政编码：100011
北京出版社总发行
北京印刷一厂印刷

*

787×1092毫米 16开本 65.25印张 1583千字

1996年8月第1版 1996年8月第1次印刷

印数 1-2000

ISBN 7-200-02933-5/K·309

定 价：150.00元

《北京市地名志》

编委会主要领导成员

主 任：张百发
副 主 任：宣祥鏊 郑一军
 平永泉 陈永川
学 术 顾 问：田 耕 张大有
总 编：陈永川
副 总 编：王海岐

总编辑部主要成员

总 编 助 理：刘 虹
总编辑部责编：王瑞新 刘 虹 翟少武
 刘秋君 韦全忠
本卷主要编辑：（按姓氏笔画为序）
 王景龙 王德存 辛家纲
 黄春海 韩万珍

前 言

地名是人类赋予不同地域，不同地理实体的指位名称，是人类社会交往中不可缺少的工具，也是重要的信息载体。随着经济、文化的发展，人们社会交往的增多，生产、生活的日趋集团化、社会化，地名的使用范围也日益广泛，使用频率日趋提高。城市管理、新闻出版、交通、邮政通讯乃至人们的日常生活均与地名息息相关。编纂出版地名志书，不但是人们进一步了解地名信息的需要，同时在推行地名标准化、规范化，加强地名管理，将地名学研究引向深入等方面也具有重要意义。作为一部地名专业志书，它不但有现实意义，也为后人留下一部了解、研究北京地名及北京史地民俗的重要史料。因此，根据市政府的要求，在北京市地名志编纂委员会的领导下，北京市地名办公室编纂了这套我市历史上第一部大型地名专业志书。

本书是《北京市地名志》总卷的一部分，是在东部远郊区五部分卷的基础上，精选条目，修改、编纂而成。全书以县为单元，选收政区、聚落、街巷地名 1553 条，地名图 11 幅，彩色照片 53 帧，黑白照片 74 帧。本书按照编纂方案的统一要求，一地一说，记述了地名的标准名称、标准读音、地理位置、行政辖属、名称来历、含义、更替及地名所指代地域的自然、历史、经济、文化、交通等相关信息。以实事求是，详今略古为原则，力求资料翔实，言简意赅。

由于地名学是一门新兴的边缘学科，释文内容比较广泛，虽经反复审改，不足之处在所难免，热切期望读者批评指正，以便再版时更正。

《北京市地名志》编纂委员会

1995 年 12 月 20 日

凡 例

1. 本卷是在本市东部远郊区五部分卷的基础上精选、编纂而成的地名专业志书。共选收政区、聚落、街巷地名 1553 条，并将五县全部地名（政区、聚落、街巷）以附表形式表示概况。

2. 本卷收录地名的范围：①、乡、镇以上政区名。②、大、中型住宅区名。③、路段较长，知名度较高、文化内涵丰富的街巷、胡同名。④、乡驻地及重要村落名。

3. 以详今略古，实事求是，秉笔直书，述而不论为基本编纂原则。除反映地名的标准名称、标准读音、位置、名称含义及演变等信息外，还对地名指代地域的自然、历史、经济、文化、城市建设等相关信息进行扼要记述。

4. 由于各县截稿时间不同，本卷使用的各类统计数字年限有所不同。其中密云、平谷为 1988 年统计资料；顺义、通县为 1989 年统计资料；怀柔为 1990 年统计资料。非以上年限的统计数字，均明确标明年份。本卷所列数字不作统计依据。

5. 地名读音的拼写方法，以中国地名委员会、中国文字改革委员会和国家测绘局联合发布的（84）中地字第 17 号文件（《中国地名汉语拼音字母拼写规则（汉语部分）》）为准。

6. 历史纪年一般采用公元纪年表示，清代以前（含清代），用帝王纪年加括公元纪年；1911 年辛亥革命后至 1949 年中华人民共和国成立前用民国纪年加括公元纪年。

7. 1949 年后，系指中华人民共和国成立后。

8. 专业术语按专业主管部门规定使用。

9. 凡保密单位及具有保密性质的内容均未收入。

10. 本卷附图的行政区划界线均参照北京市测绘院地形图所标界限转绘，不

作为划界依据。

11. 本卷地名以政区带聚落的顺序排列。政区的排列以国家行政区划编码为序。聚落按先北后南，先西后东的顺序排列。

12. 为便于读者查阅，除编排目录外，还设地名首字笔画索引和汉语拼音索引。汉字笔画索引按地名首字笔画数量排列，笔画数相同的按起笔笔形一丨丿、フ顺序排列；首字相同的条目，按第二字笔画和起笔笔形排列，以下类推。汉语拼音索引，按地名字头的汉语拼音、声调排列；音调相同的字，以汉字笔画、笔形（规则同上）为序。

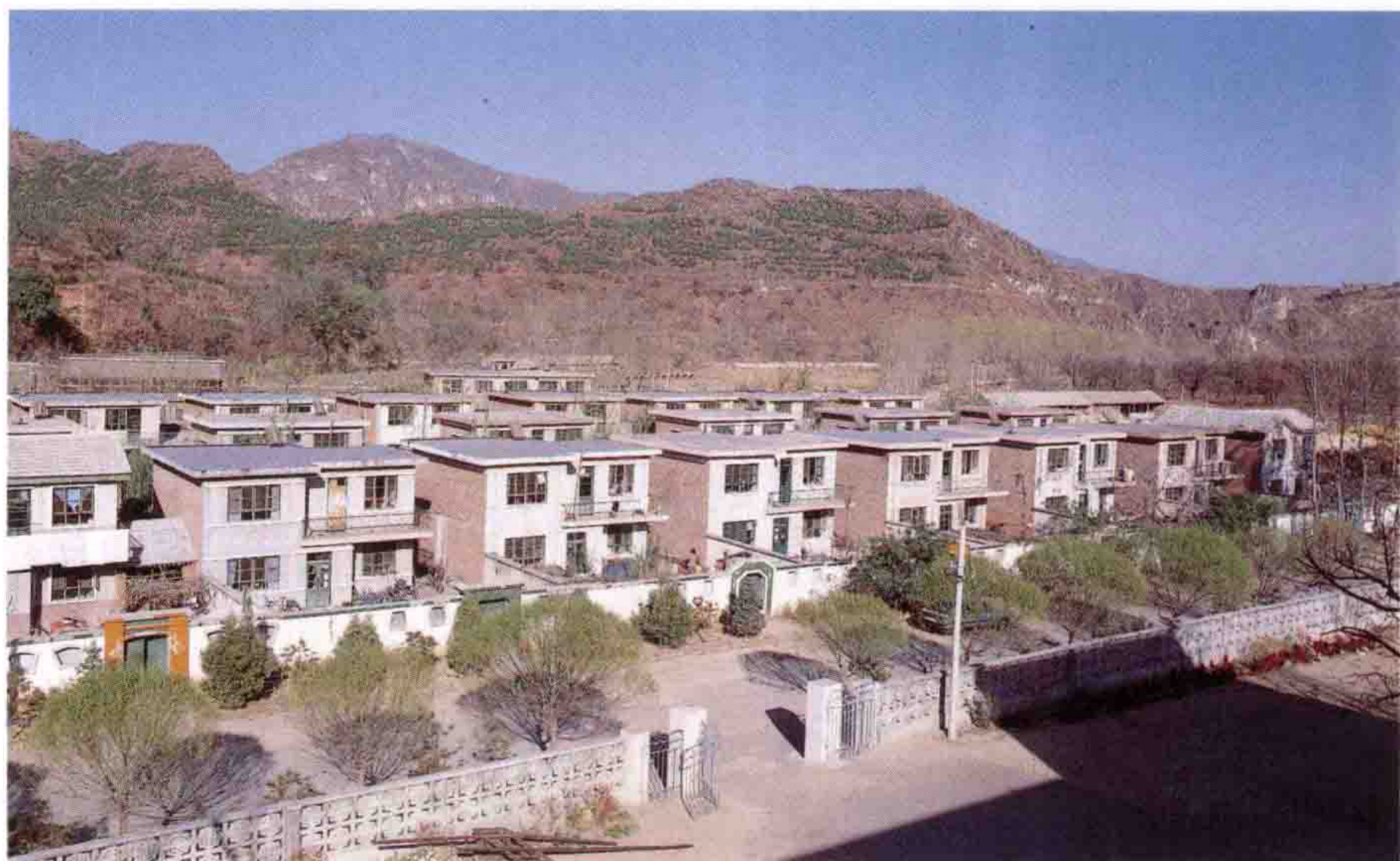


通州区新貌



怀柔县北宅乡一渡河村

顺义县建新南区居民楼



通县新华大街



怀柔县西大街

平谷县府前大街



顺义县府前东街

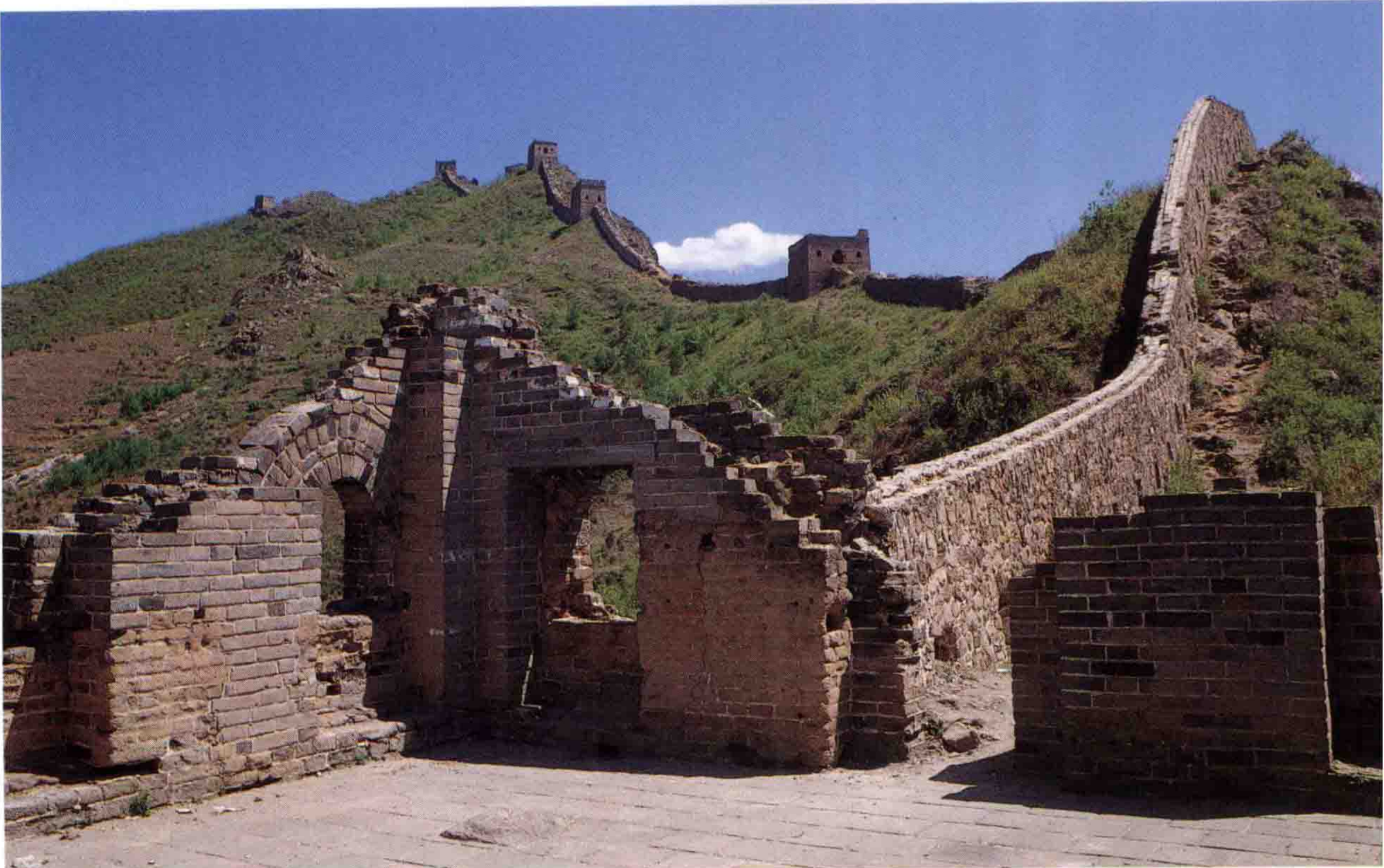


密云县新东路

雄伟的慕田峪古关台



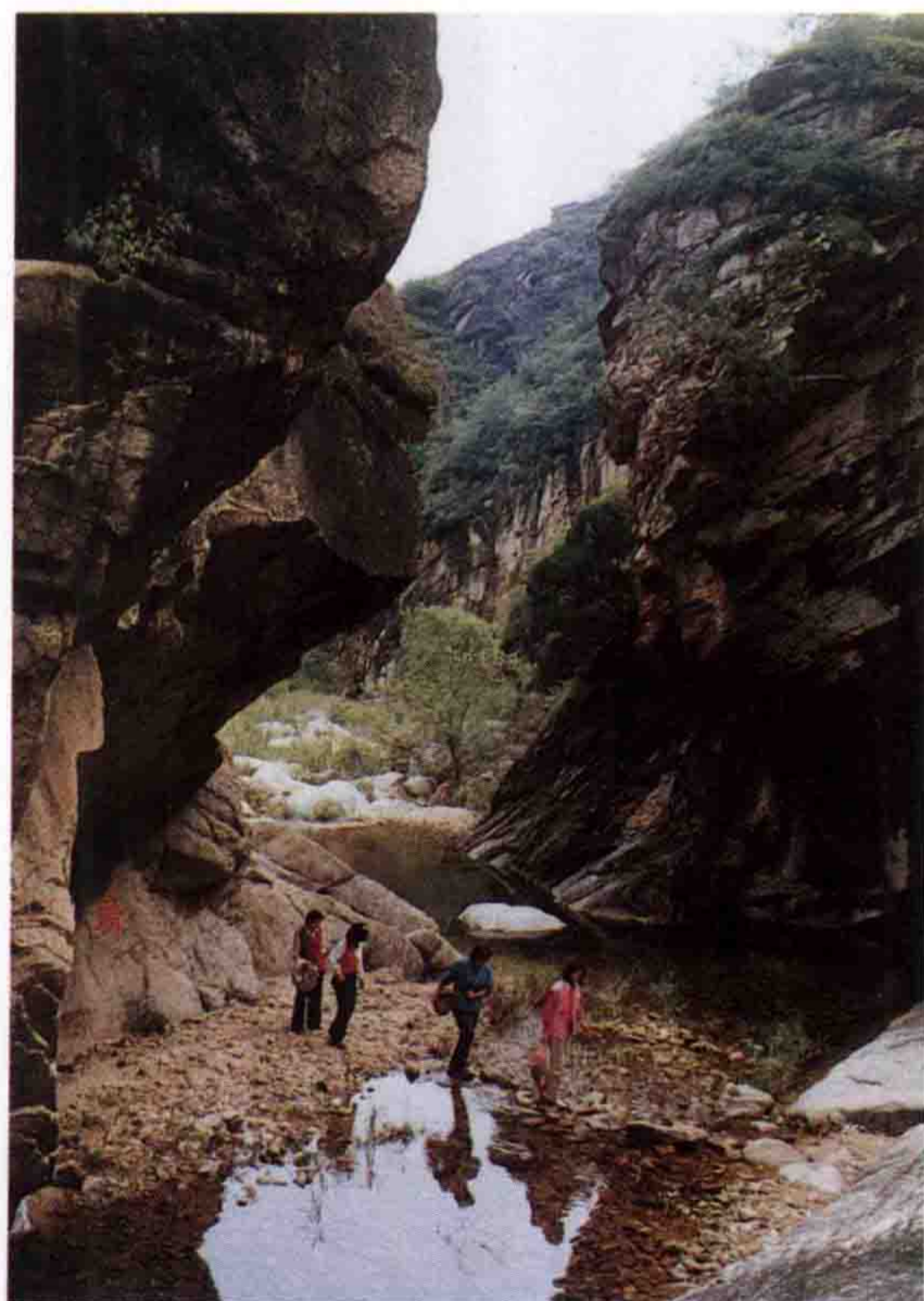
司马台长城





雁栖湖度假区

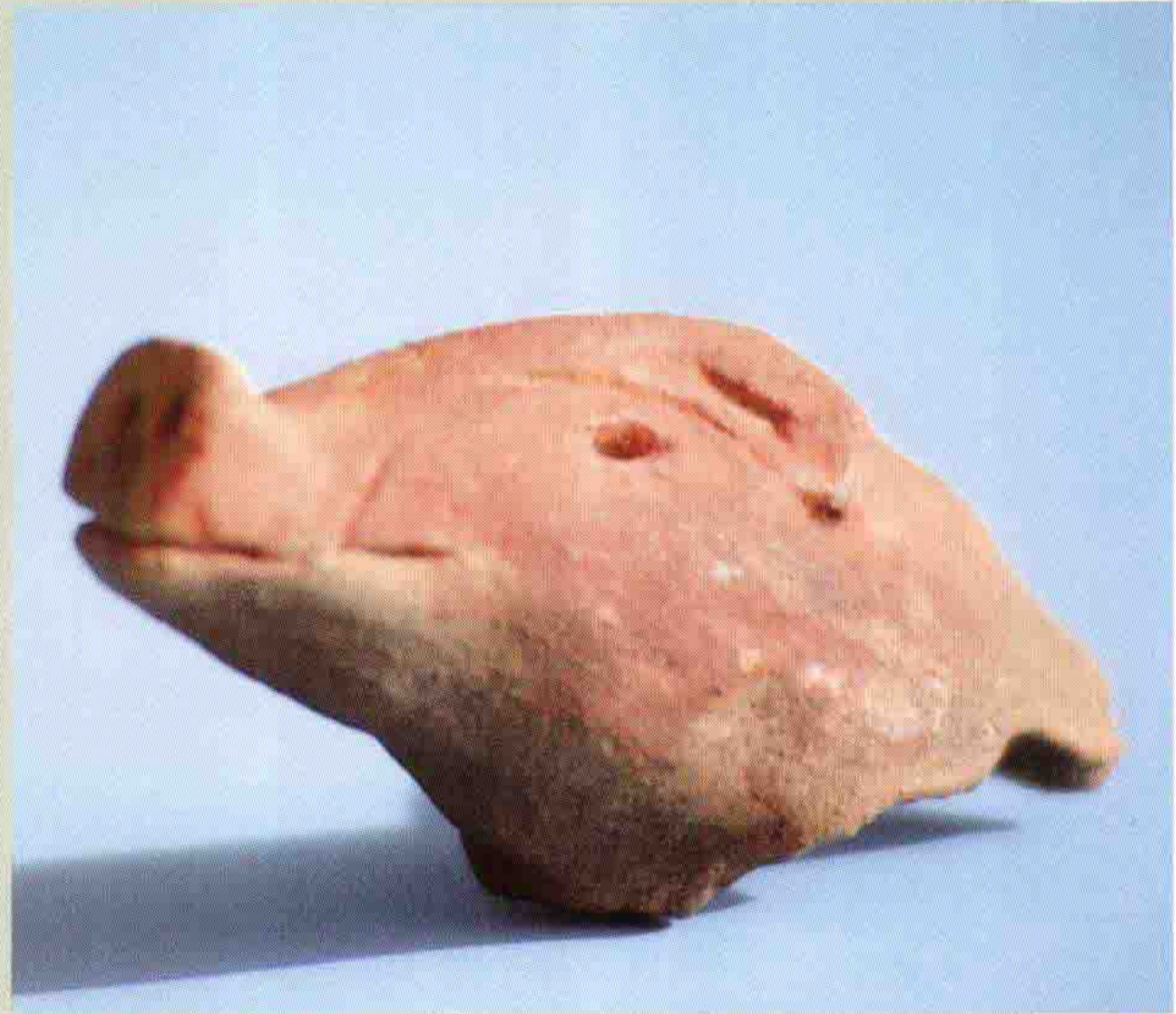
黑龙潭自然风景区



通县西海子公园



平谷县上宅出土的石磨盘、棒



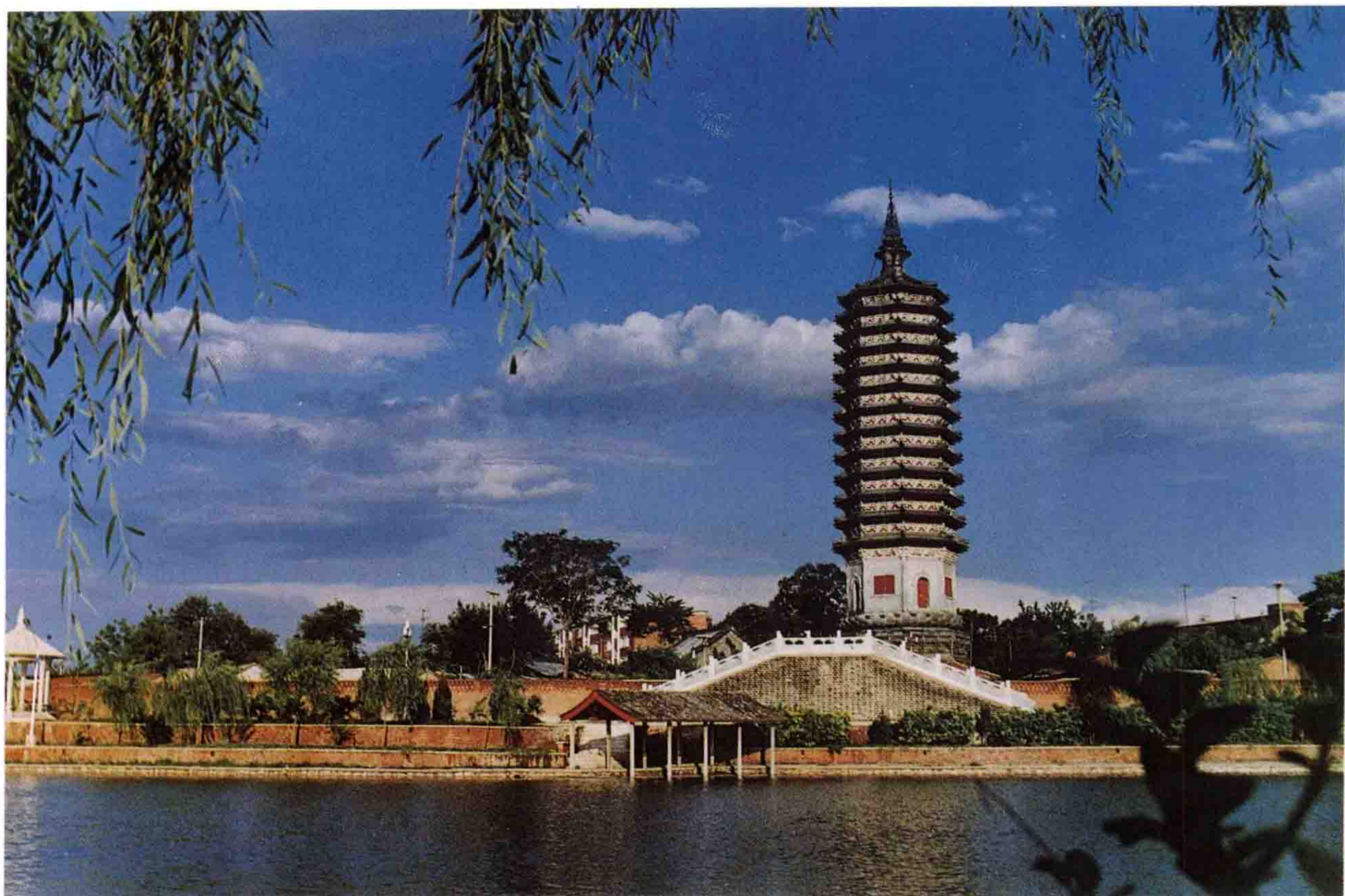
平谷县上宅出土文物—陶猪头



1982年在顺义县牛栏山出土的西周时期青铜器—鼎

1981年在密云县出土的原始牛角化石





通县北周古塔—燃灯佛舍利塔



通州清真寺



始建于盛唐的古刹红螺寺

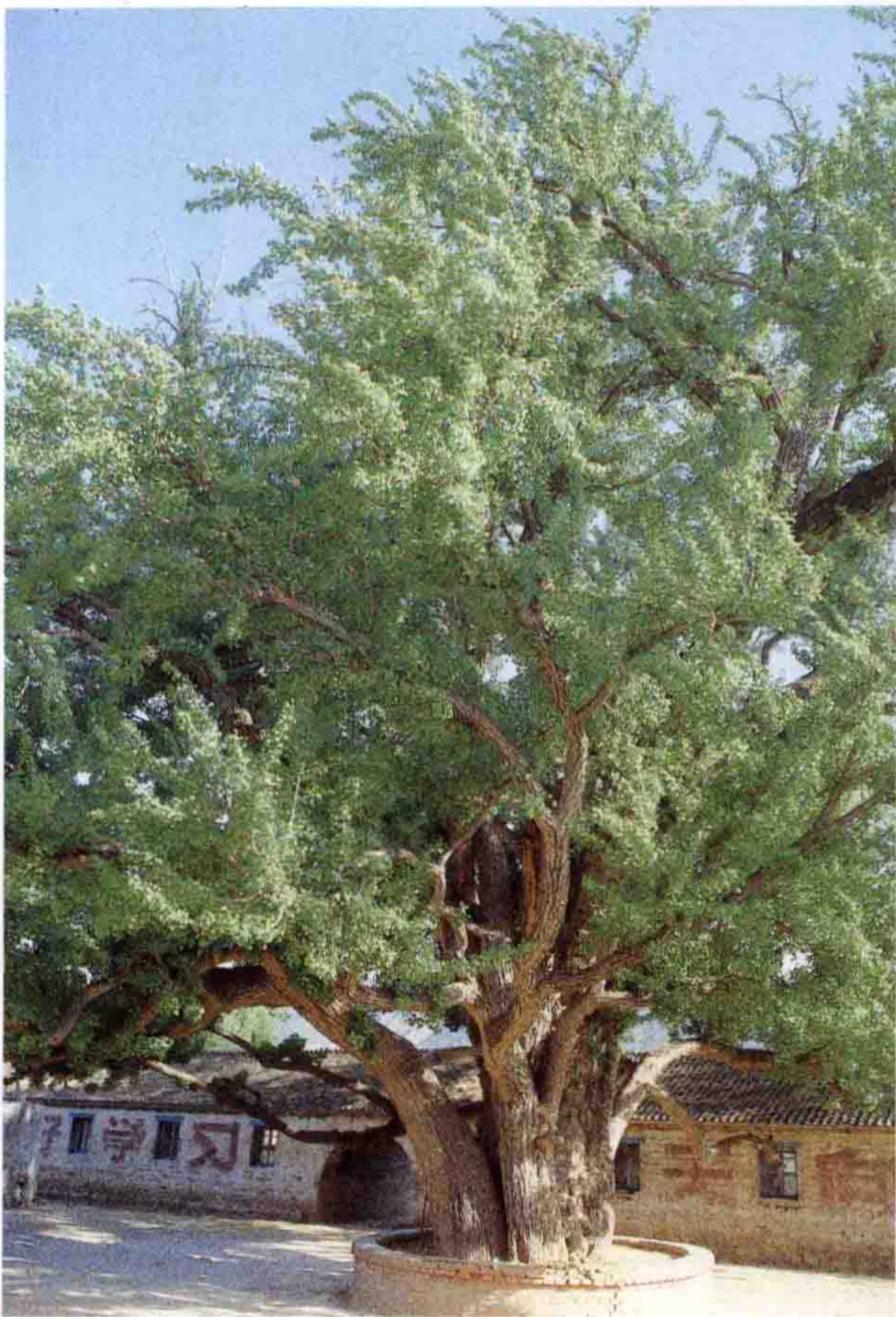
顺义县元代古建筑无梁阁



密云县古北口杨令公庙旧址

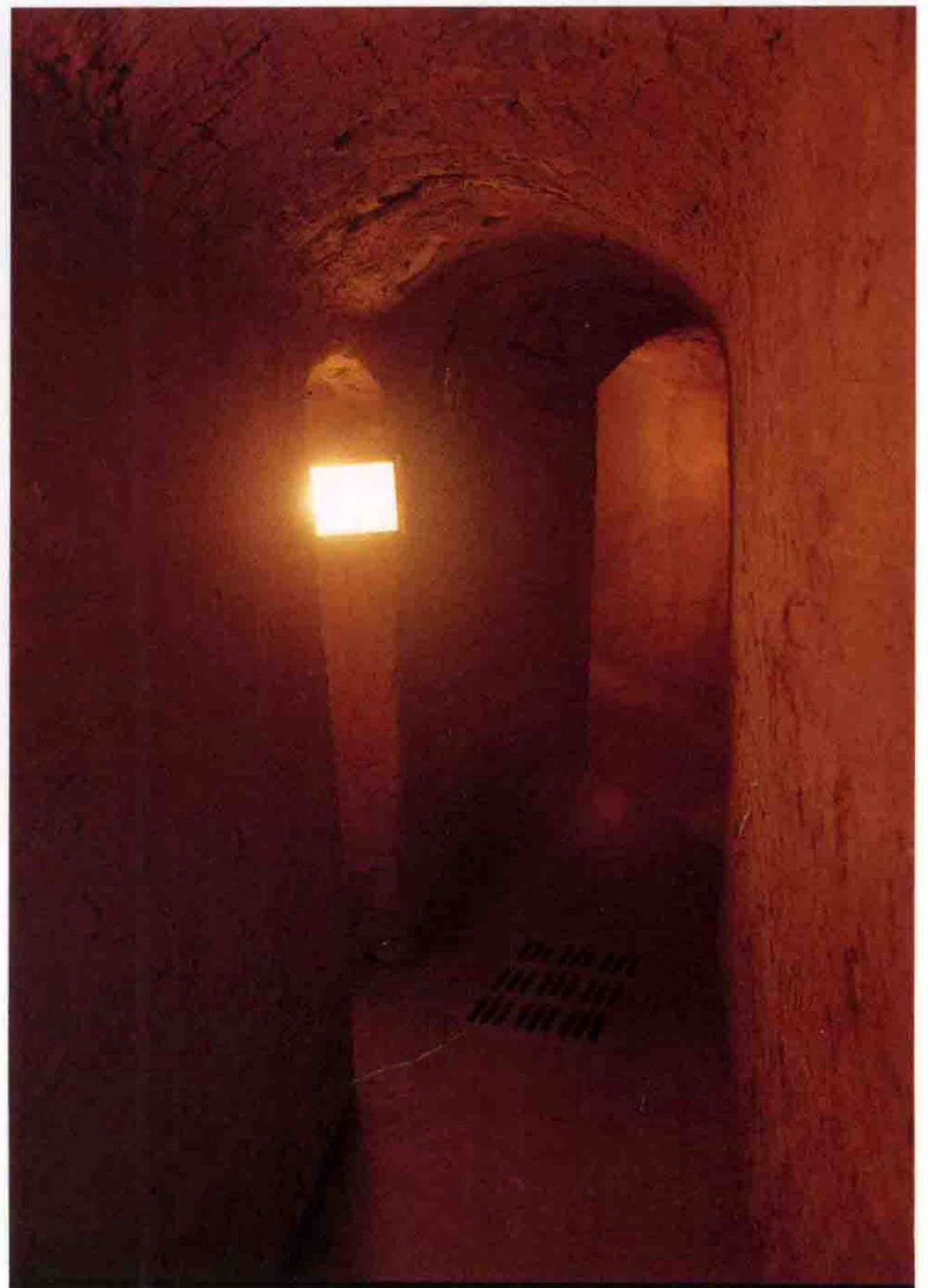


密云县番字牌梵字石刻



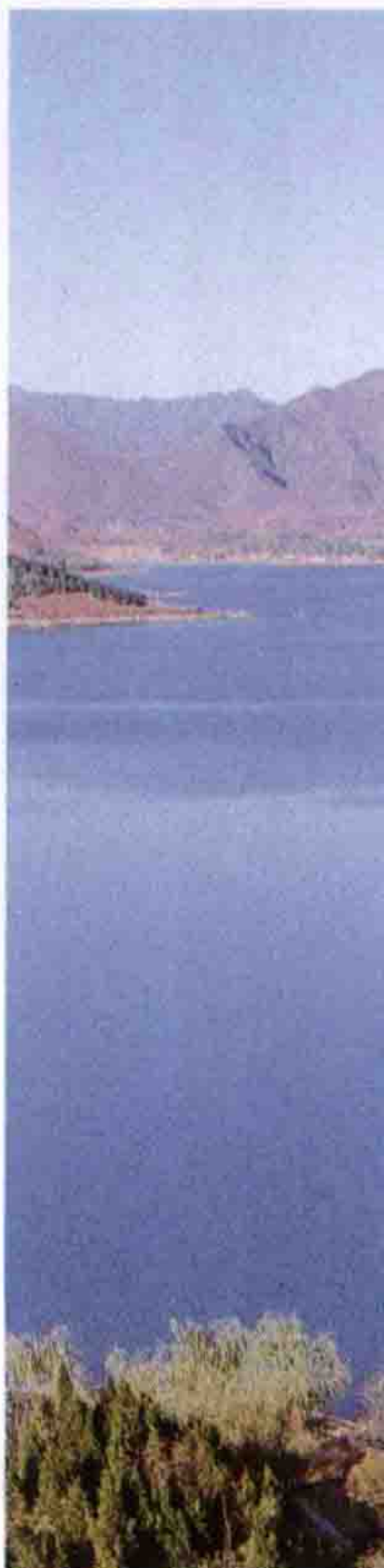
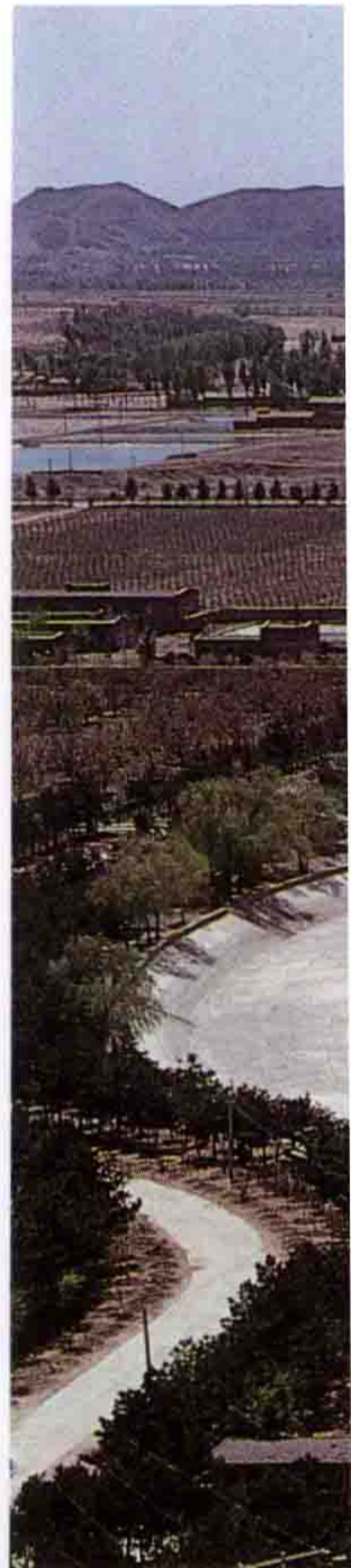
密云县久远庄唐代银杏树

顺义县焦庄户地道遗址





密云水库主坝



怀柔水库秋色