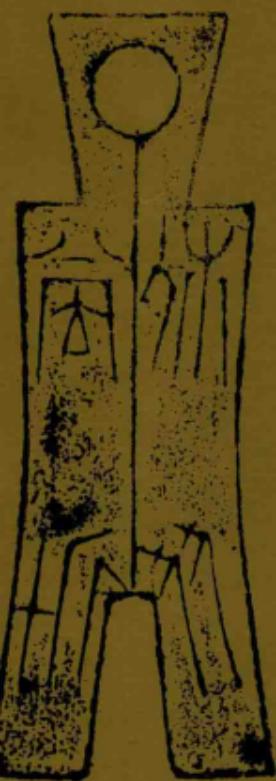
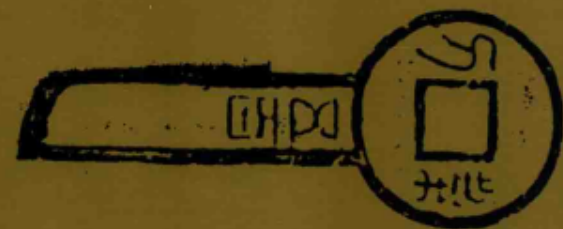


中國歷代貨幣大系



○準肆檢文自



馬飛海總主編

中國歷代貨幣大系

4

中

宋遼西夏金貨幣

王裕巽 閻福善 屠燕治 張文芳 主編

上海人民出版社

上海文化發展基金資助項目

《中國歷代貨幣大系》編輯委員會

總主編 馬飛海

編委 (以姓名筆畫為序)

于英輝 王岳 王為松 王裕巽 王興康

李偉國 汪慶正 沈寧 周祥 洪葭管

宣森 馬飛海 陸祖成 陳志 陳永富

黃朝治 張繼鳳 葉世昌 傅為群 顧佩蘭

責任編輯 曹培雷 蘇貽鳴

美術創意 任意

裝幀編輯 傅惟本

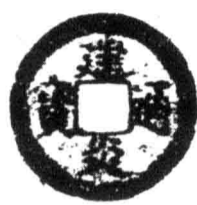
圖版編輯 王煒 王政元

技術編輯 伍貽晴

(南宋時期)

三十一. 高宗 (趙構) 建炎年間 (1127—1130)

1. 建炎通寶



6920 建炎通寶
徑:26.48 毫米
重:3.71 克
南宋錢幣博物館 提供
2001 年浙江省杭州市西湖 出水

6921 建炎通寶
徑:25.6 毫米
重:2.6 克
上海博物館 藏

6922 建炎通寶
徑:25.5 毫米
重:4.2 克
南宋錢幣博物館 藏

6923 建炎通寶
徑:24.84 毫米
重:2.63 克
張豐志 藏

6924 建炎通寶
徑:24.4 毫米
重:3.7 克
戴葆庭 舊藏



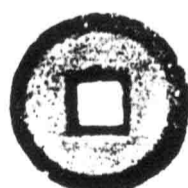
6925 建炎通寶
徑:23.8 毫米
重:2.8 克
上海博物館 藏

6926 建炎通寶
徑:23.8 毫米
王蔭嘉 舊藏

6927 建炎通寶
徑:27.1 毫米
重:3.7 克
南宋錢幣博物館 提供
2001 年浙江省杭州市西湖 出水

6928 建炎通寶
徑:26.9 毫米
重:3.1 克
南宋錢幣博物館 提供
2001 年浙江省杭州市西湖 出水

6929 建炎通寶
徑:25.0 毫米
重:2.6 克
南宋錢幣博物館 藏



6930 建炎通寶
徑:24.5 毫米
重:2.1 克
上海博物館 藏

6931 建炎通寶
徑:24.18 毫米
重:3.1 克
存雲亭 藏
1991 年 5 月江西省新余市分宜鎮 出土

6932 建炎通寶
徑:23.6 毫米
重:3.4 克
南宋錢幣博物館 藏

6933 建炎通寶
徑:23.2 毫米
重:3.0 克
上海博物館 藏

6934 建炎通寶
徑:26.2 毫米
重:3.2 克
上海博物館 藏



6935 建炎通寶
徑:23.8 毫米
重:3.5 克
上海博物館 藏



6936 建炎通寶
徑:25.5 毫米
重:2.5 克
南宋錢幣博物館 藏



6937 建炎通寶
徑:25.3 毫米
重:2.6 克
南宋錢幣博物館 藏



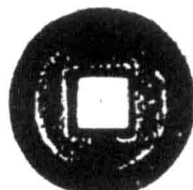
6938 建炎通寶
徑:25.8 毫米
重:2.5 克
南宋錢幣博物館 提供
2001 年浙江省杭州市西湖 出水



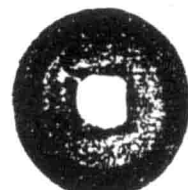
6939 建炎通寶
徑:25.0 毫米
重:3.1 克
南宋錢幣博物館 提供
2001 年浙江省杭州市西湖 出水



6940 建炎通寶
徑:25.0 毫米
重:2.6 克
南宋錢幣博物館 提供
2001 年浙江省杭州市西湖 出水



6941 建炎通寶
徑:24.6 毫米
王蔭嘉 舊藏
☆



6942 建炎通寶
徑:24.0 毫米
重:3.7 克
上海博物館 藏
☆



6943 建炎通寶
徑:25.0 毫米
重:4.2 克
上海博物館 藏
☆



6944 建炎通寶
徑:24.25 毫米
重:4.2 克
慧泉 藏
☆



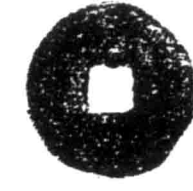
6945 建炎通寶
徑:24.0 毫米
重:3.6 克
上海博物館 藏
☆



6946 建炎通寶
徑:24.2 毫米
重:4.1 克
上海博物館 藏
☆



6947 建炎通寶
徑:23.41 毫米
重:3.0 克
存雲亭 藏
1991 年 5 月江西省新余市分宜鎮 出土
☆



6948 建炎通寶
徑:22.3 毫米
重:2.6 克
上海博物館 藏



6949 建炎通寶
徑:26.2 毫米
重:3.9 克
上海博物館 藏



6950 建炎通寶
徑:26.0 毫米
重:3.1 克
南宋錢幣博物館 提供
2001 年浙江省杭州市西湖 出水

6951 建炎通寶
徑:24.4 毫米
重:3.3 克
南宋錢幣博物館 提供
1984 年浙江省杭州市中河 出土

6952 建炎通寶
徑:23.6 毫米
重:3.6 克
南宋錢幣博物館 藏

6953 建炎通寶
徑:23.47 毫米
重:3.1 克
存雲亭 藏
1987 年 8 月江西省贛州市定南縣歷市鎮 出土

6954 建炎通寶
徑:23.0 毫米
重:2.7 克
上海博物館 藏



6955 建炎通寶
徑:25.0 毫米
重:3.25 克
南宋錢幣博物館 提供
陝西省慶陽縣 出土
☆

6956 建炎通寶
徑:24.3 毫米
蔡季襄 舊藏
☆

6957 建炎通寶
徑:24.2 毫米
王蔭嘉 舊藏
☆

6958 建炎通寶
徑:24.0 毫米
重:3.1 克
上海博物館 藏
☆

6959 建炎通寶
徑:23.0 毫米
重:2.7 克
南宋錢幣博物館 藏
☆



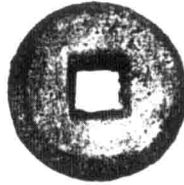
6960 建炎通寶
徑:22.66 毫米
重:2.8 克
寧夏回族自治區錢幣學會 提供
☆

6961 建炎通寶 背川
徑:24.26 毫米
重:4.32 克
寧夏回族自治區錢幣學會 提供
☆

6962 建炎通寶 背川
徑:23.8 毫米
重:3.5 克
上海博物館 藏
☆

6963 建炎通寶 背川
徑:23.8 毫米
重:2.8 克
殷國清 藏
☆

6964 建炎通寶 背川
徑:24.4 毫米
重:5.0 克
南宋錢幣博物館 藏
☆



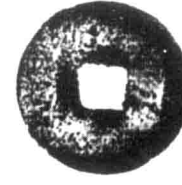
6965 建炎通寶 背川
徑:23.8 毫米
富田孝四郎 舊藏
☆

6966 建炎通寶 背川
徑:23.2 毫米
重:3.3 克
南宋錢幣博物館 藏
☆

6967 建炎通寶
徑:24.23 毫米
重:4.5 克
存雲亭 藏

6968 建炎通寶
徑:23.74 毫米
重:3.7 克
存雲亭 藏
1988 年四川省安岳地區
出土

6969 建炎通寶
徑:23.04 毫米
重:3.23 克
寧夏回族自治區錢幣學
會 提供



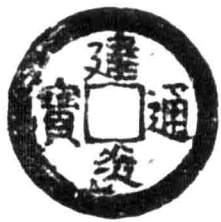
6970 建炎通寶
徑:22.75 毫米
重:3.6 克
存雲亭 藏

6971 建炎通寶
徑:22.6 毫米
重:2.9 克
南宋錢幣博物館 藏

6972 建炎通寶
徑:23.5 毫米
重:3.7 克
上海博物館 藏

6973 建炎通寶
徑:23.44 毫米
重:4.0 克
存雲亭 藏
1988 年四川省安岳地區
出土

6974 建炎通寶
徑:22.51 毫米
重:3.95 克
存雲亭 藏



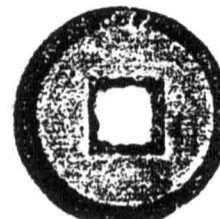
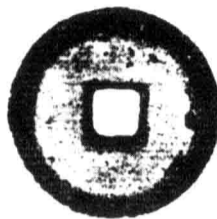
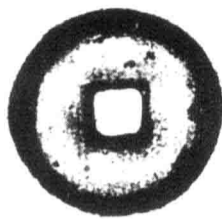
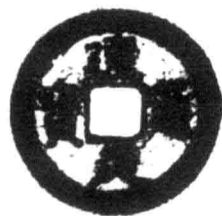
6975 建炎通寶
徑:29.01 毫米
重:7.0 克
李黎琪 藏
2003 年福建省泉州市
出土

6976 建炎通寶
徑:29.0 毫米
重:6.8 克
上海博物館 藏

6977 建炎通寶
徑:28.9 毫米
重:6.3 克
南宋錢幣博物館 藏
1984 年浙江省杭州市中
河 出土

6978 建炎通寶
徑:28.9 毫米
重:6.2 克
南宋錢幣博物館 藏

6979 建炎通寶
徑:28.7 毫米
重:7.2 克
南宋錢幣博物館 藏
2000 年浙江省杭州市賣
魚橋 出土



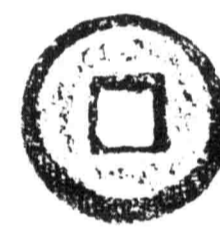
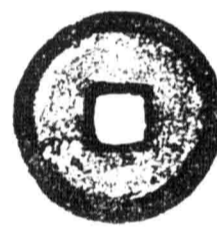
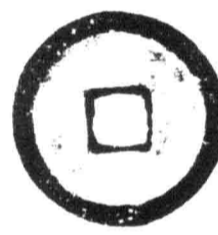
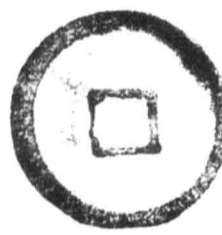
6980 建炎通寶
徑:28.5 毫米
重:6.4 克
南宋錢幣博物館 藏

6981 建炎通寶
徑:28.69 毫米
重:6.3 克
存雲亭 藏
1983 年安徽省樅陽縣
出土

6982 建炎通寶
徑:28.6 毫米
重:6.9 克
南宋錢幣博物館 藏
2000 年浙江省海寧 出
土

6983 建炎通寶
徑:28.27 毫米
重:7.3 克
存雲亭 藏
1989 年安徽省蓉城鎮
出土

6984 建炎通寶
徑:29.0 毫米
重:6.3 克
上海博物館 藏



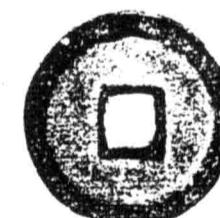
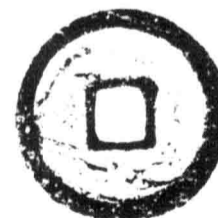
6985 建炎通寶
徑:29.7 毫米
重:7.2 克
南宋錢幣博物館 藏

6986 建炎通寶
徑:29.7 毫米
重:5.4 克
王連根 藏

6987 建炎通寶
徑:29.3 毫米
重:7.5 克
南宋錢幣博物館 藏
2001 年浙江省杭州市西
湖 出水

6988 建炎通寶
徑:28.96 毫米
重:8.4 克
福建省永春縣博物館 藏
1999 年 8 月福建省永春
縣 出土

6989 建炎通寶
徑:28.7 毫米
重:6.7 克
南宋錢幣博物館 藏



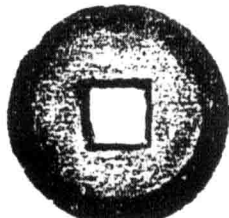
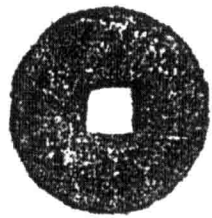
6990 建炎通寶
徑:27.5 毫米
重:3.5 克
南宋錢幣博物館 藏

6991 建炎通寶
徑:28.89 毫米
重:7.0 克
鄭再生 藏

6992 建炎通寶
徑:29.0 毫米
重:5.2 克
南宋錢幣博物館 藏

6993 建炎通寶
徑:28.79 毫米
重:5.6 克
存雲亭 藏
1989 年安徽省蓉城鎮
出土

6994 建炎通寶
徑:28.0 毫米
重:6.0 克
上海博物館 藏



6995 建炎通寶
徑:27.75 毫米
重:4.4 克
福建省永春縣博物館 藏
1999 年 8 月福建省永春
縣 出土

6996 建炎通寶
徑:30.0 毫米
重:6.7 克
上海博物館 藏

6997 建炎通寶
徑:29.8 毫米
重:7.5 克
南宋錢幣博物館 藏

6998 建炎通寶
徑:28.75 毫米
重:6.7 克
存雲亭 藏
1983 年安徽省樅陽縣
出土

6999 建炎通寶
徑:26.0 毫米
重:2.9 克
南宋錢幣博物館 提供
2001 年浙江省杭州市西
湖 出水



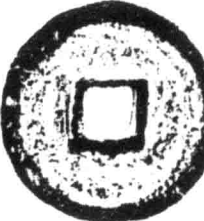
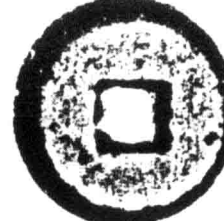
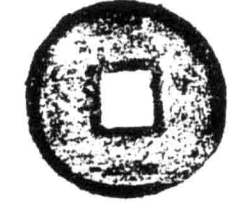
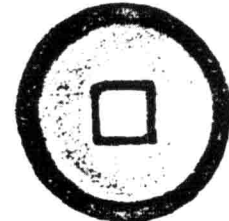
7000 建炎通寶
徑:29.7 毫米
重:7.7 克
南宋錢幣博物館 藏

7001 建炎通寶
徑:29.1 毫米
重:6.0 克
南宋錢幣博物館 藏

7002 建炎通寶
徑:29.1 毫米
重:5.9 克
南宋錢幣博物館 藏

7003 建炎通寶
徑:28.76 毫米
重:6.0 克
福建省永春縣博物館 藏
1999 年 8 月福建省永春
縣 出土

7004 建炎通寶
徑:29.5 毫米
重:7.6 克
南宋錢幣博物館 提供
2001 年浙江省杭州市西
湖 出水



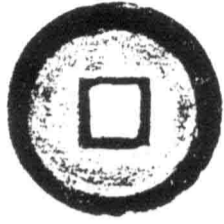
7005 建炎通寶
徑:26.0 毫米
重:3.4 克
上海博物館 藏

7006 建炎通寶
徑:29.0 毫米
重:9.3 克
上海博物館 藏

7007 建炎通寶
徑:27.0 毫米
重:3.1 克
南宋錢幣博物館 提供
2001 年浙江省杭州市西
湖 出水

7008 建炎通寶
徑:30.0 毫米
重:6.3 克
南宋錢幣博物館 提供
1984 年浙江省杭州市中
河 出土

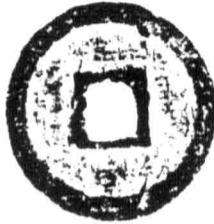
7009 建炎通寶
徑:29.5 毫米
重:5.8 克
南宋錢幣博物館 提供
2000 年浙江省杭州市賣
魚橋 出土



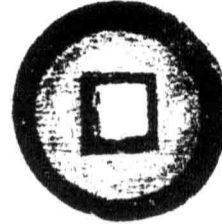
7010 建炎通寶
徑:29.0 毫米
重:7.5 克
上海博物館 藏



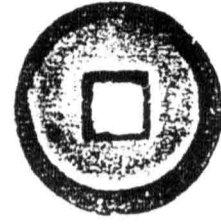
7011 建炎通寶
徑:29.4 毫米
重:5.7 克
南宋錢幣博物館 提供
1984 年浙江省杭州市中
河 出土



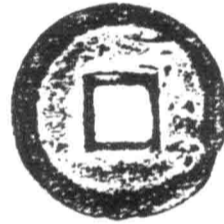
7012 建炎通寶
徑:29.0 毫米
重:6.9 克
南宋錢幣博物館 提供
2000 年浙江省杭州市南
宋京城舊址 出土



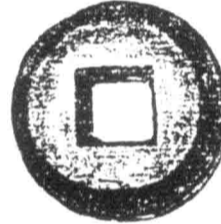
7013 建炎通寶
徑:29.2 毫米
重:7.4 克
上海博物館 藏



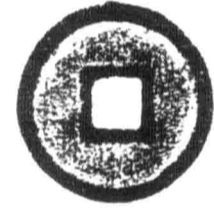
7014 建炎通寶
徑:27.9 毫米
重:5.4 克
上海博物館 藏



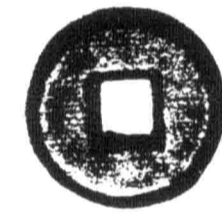
7015 建炎通寶
徑:29.2 毫米
重:6.2 克
南宋錢幣博物館 提供
2001 年浙江省杭州市西
湖 出水



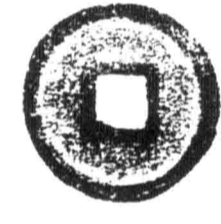
7016 建炎通寶
徑:29.2 毫米
重:6.0 克
上海博物館 藏



7017 建炎通寶
徑:27.1 毫米
重:3.9 克
南宋錢幣博物館 提供
2001 年浙江省杭州市西
湖 出水



7018 建炎通寶
徑:27.0 毫米
重:3.6 克
上海博物館 藏



7019 建炎通寶
徑:27.0 毫米
重:3.5 克
南宋錢幣博物館 提供
2001 年浙江省杭州市西
湖 出水



7020 建炎通寶
徑:26.7 毫米
重:3.2 克
南宋錢幣博物館 提供
2001 年浙江省杭州市西
湖 出水



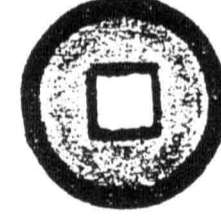
7021 建炎通寶
徑:28.6 毫米
選自《歷代古錢圖說》
☆



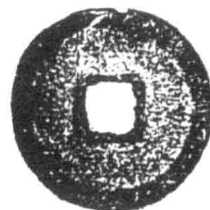
7022 建炎通寶
徑:28.0 毫米
重:5.8 克
選自《太倉藏泉選粹》
☆



7023 建炎通寶
徑:28.0 毫米
重:5.5 克
南宋錢幣博物館 提供
甘肅省慶陽縣 出土
☆



7024 建炎通寶
徑:28.0 毫米
重:5.4 克
上海博物館 藏
☆



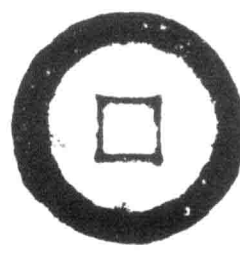
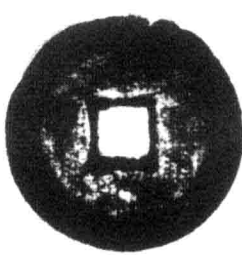
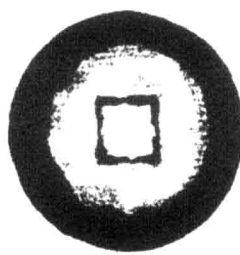
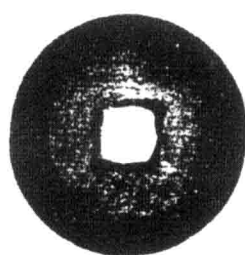
7025 建炎通寶
徑:28.0 毫米
重:5.2 克
南宋錢幣博物館 提供
甘肅省慶陽縣 出土
☆

7026 建炎通寶
徑:27.0 毫米
重:5.0 克
南宋錢幣博物館 提供
甘肅省隴西縣 出土
☆

7027 建炎通寶
徑:27.0 毫米
重:4.8 克
南宋錢幣博物館 藏
☆

7028 建炎通寶
徑:27.2 毫米
重:4.9 克
上海博物館 藏

7029 建炎通寶
徑:26.37 毫米
重:3.9 克
鄭再生 藏



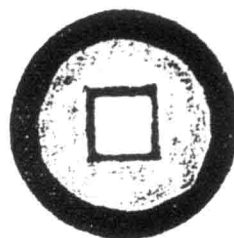
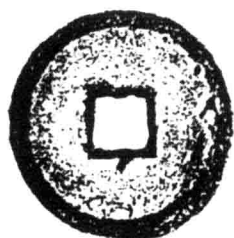
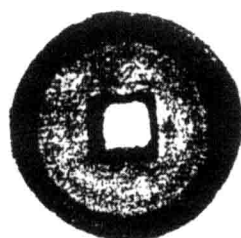
7030 建炎通寶
徑:32.6 毫米
重:7.5 克
南宋錢幣博物館 藏
☆

7031 建炎通寶
徑:32.3 毫米
重:7.5 克
存雲亭 藏
2002 年 3 月福建省德化
縣龍潭鎮 出土
☆

7032 建炎通寶
徑:32.25 毫米
重:7.5 克
南宋錢幣博物館 藏
☆

7033 建炎通寶
徑:32.2 毫米
重:7.9 克
南宋錢幣博物館 藏
2001 年浙江省杭州市西
湖 出水
☆

7034 建炎通寶
徑:30.5 毫米
重:7.3 克
上海博物館 藏



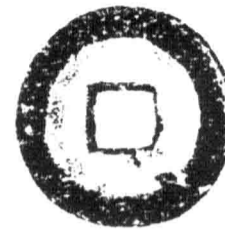
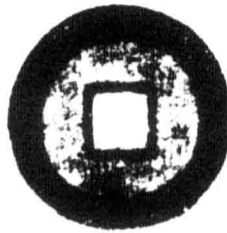
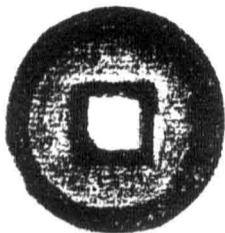
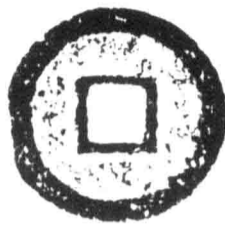
7035 建炎通寶
徑:30.1 毫米
重:9.2 克
上海博物館 藏

7036 建炎通寶
徑:30.0 毫米
重:7.2 克
上海博物館 藏

7037 建炎通寶
徑:30.0 毫米
重:5.0 克
南宋錢幣博物館 藏
1984 年浙江省杭州市中
河 出土

7038 建炎通寶
徑:30.1 毫米
重:8.1 克
上海博物館 藏

7039 建炎通寶
徑:31.0 毫米
重:6.8 克
上海博物館 藏



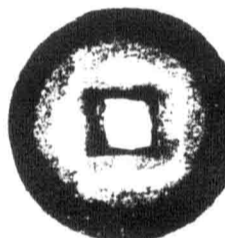
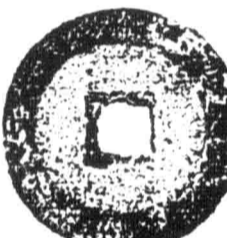
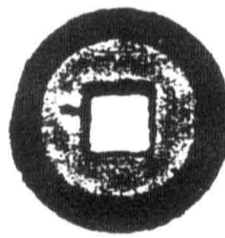
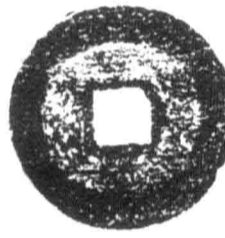
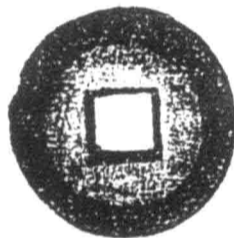
7040 建炎通寶
徑:29.6毫米
重:8.1克
上海博物館 藏

7041 建炎通寶
徑:29.4毫米
重:6.0克
南宋錢幣博物館 藏

7042 建炎通寶
徑:29.0毫米
重:5.6克
上海博物館 藏

7043 建炎通寶
徑:30.3毫米
重:7.1克
南宋錢幣博物館 藏

7044 建炎通寶
徑:30.1毫米
重:6.4克
南宋錢幣博物館 藏
2001年浙江省杭州市西湖 出水



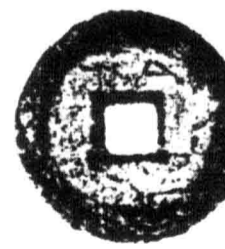
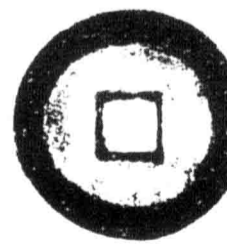
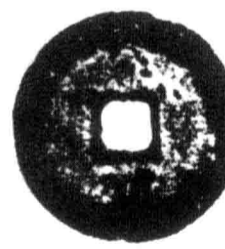
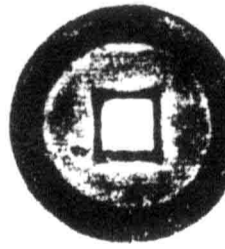
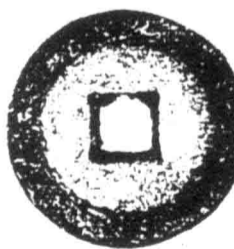
7045 建炎通寶
徑:30.4毫米
重:7.3克
上海博物館 藏

7046 建炎通寶
徑:30.4毫米
重:6.4克
南宋錢幣博物館 藏

7047 建炎通寶
徑:30.0毫米
重:5.5克
南宋錢幣博物館 提供
2001年浙江省杭州市西湖 出水

7048 建炎通寶
徑:32.6毫米
重:7.5克
上海博物館 藏
☆

7049 建炎通寶
徑:32.0毫米
重:8.4克
存雲亭 藏
2002年3月福建省德化縣龍潭鎮 出土
☆



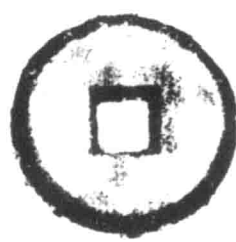
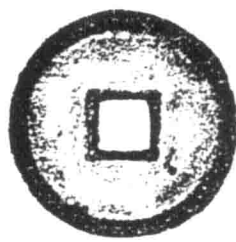
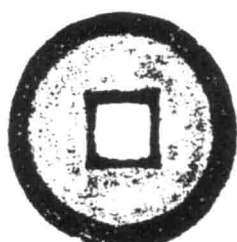
7050 建炎通寶
徑:32.0毫米
重:7.7克
上海博物館 藏
☆

7051 建炎通寶
徑:31.8毫米
重:6.5克
南宋錢幣博物館 藏
☆

7052 建炎通寶
徑:31.5毫米
重:8.2克
南宋錢幣博物館 藏
☆

7053 建炎通寶
徑:31.6毫米
重:7.7克
南宋錢幣博物館 藏
2001年浙江省杭州市西湖 出水
☆

7054 建炎通寶
徑:31.5毫米
重:6.9克
南宋錢幣博物館 提供
2000年浙江省海寧 出土
☆



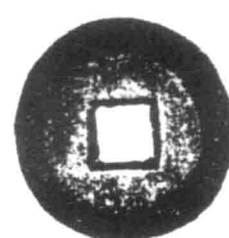
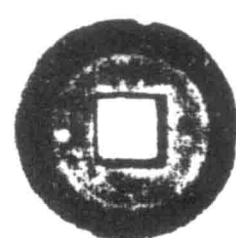
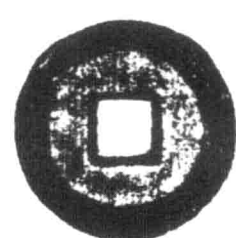
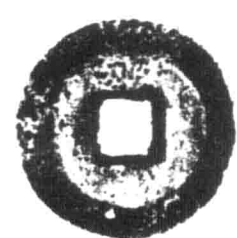
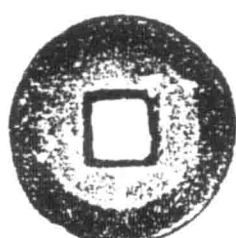
7055 建炎通寶
徑:31.0 毫米
重:8.6 克
上海博物館 藏

7056 建炎通寶
徑:30.5 毫米
重:8.1 克
上海博物館 藏

7057 建炎通寶
徑:30.2 毫米
重:9.1 克
上海博物館 藏

7058 建炎通寶
徑:30.77 毫米
重:7.9 克
存雲亭 藏
1989 年安徽省蓉城鎮
出土

7059 建炎通寶
徑:29.0 毫米
重:4.5 克
南宋錢幣博物館 藏



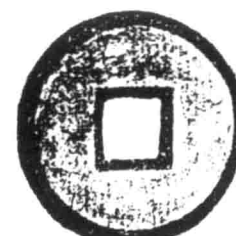
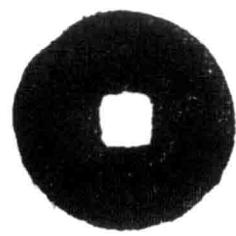
7060 建炎通寶
徑:30.5 毫米
重:7.4 克
上海博物館 藏

7061 建炎通寶
徑:30.4 毫米
重:7.3 克
南宋錢幣博物館 藏

7062 建炎通寶
徑:30.1 毫米
重:7.6 克
南宋錢幣博物館 藏

7063 建炎通寶
徑:29.9 毫米
重:5.8 克
南宋錢幣博物館 藏

7064 建炎通寶
徑:29.8 毫米
重:5.5 克
南宋錢幣博物館 提供
2001 年浙江省杭州市西湖
出水



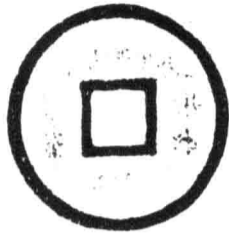
7065 建炎通寶
徑:30.08 毫米
重:8.0 克
存雲亭 藏
1983 年安徽省樅陽縣
出土

7066 建炎通寶
徑:27.1 毫米
重:4.2 克
南宋錢幣博物館 藏
廣東省 出土

7067 建炎通寶
徑:31.2 毫米
南宋錢幣博物館 提供
1990 年山東省華縣金代
窖藏 出土
☆☆

7068 建炎通寶
徑:30.8 毫米
重:6.6 克
上海博物館 藏
☆☆

7069 建炎通寶
徑:30.4 毫米
朱小文 藏
☆☆



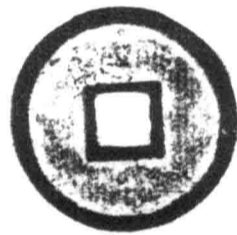
7070 建炎通寶
徑:30.2 毫米
重:7.1 克
戴葆庭 舊藏
☆☆

7071 建炎通寶
徑:30.06 毫米
重:6.91 克
寧夏回族自治區錢幣學
會 提供
☆☆

7072 建炎通寶
徑:30.0 毫米
重:7.2 克
南宋錢幣博物館 藏
☆☆

7073 建炎通寶
徑:30.0 毫米
重:6.3 克
南宋錢幣博物館 提供
甘肅省天水市 出土
☆☆

7074 建炎通寶
徑:30.0 毫米
重:5.15 克
南宋錢幣博物館 藏
☆☆



7075 建炎通寶
徑:29.8 毫米
選自《無錫錢幣藏珍選》
☆☆

7076 建炎通寶
徑:29.0 毫米
重:6.9 克
上海博物館 藏
☆☆

7077 建炎通寶 鐵母
徑:23.2 毫米
選自《中國珍稀錢幣》
☆☆

7078 建炎通寶 鐵母
徑:23.0 毫米
重:6.2 克
戴葆庭 舊藏
☆☆

7079 建炎通寶 鐵質
徑:23.5 毫米
重:5.58 克
張豐志 藏



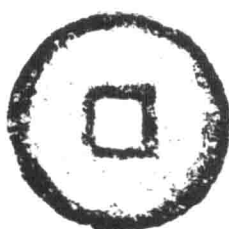
7080 建炎通寶 鐵質
徑:22.7 毫米
重:7.0 克
閻福善 提供

7081 建炎通寶 鐵質
徑:22.3 毫米
重:4.6 克
上海博物館 藏

7082 建炎通寶 鐵質
徑:21.3 毫米
重:6.1 克
閻福善 提供

7083 建炎通寶 鐵質
徑:19.8 毫米
重:4.2 克
張善熙 藏

7084 建炎通寶 鐵質
徑:23.0 毫米
選自《兩宋鐵錢》



7085 建炎通寶 鐵質
徑:22.5 毫米
重:5.8 克
上海博物館 藏

7086 建炎通寶 鐵質
徑:22.8 毫米
重:6.8 克
閻福善 提供

7087 建炎通寶 鐵質
徑:28.5 毫米
重:11.36 克
張豐志 藏

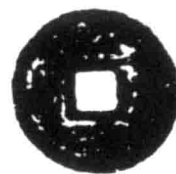
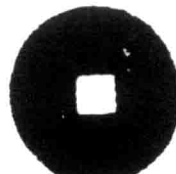
7088 建炎通寶 鐵質
徑:28.6 毫米
重:9.2 克
張豐志 藏

7089 建炎通寶 鐵質
徑:28.1 毫米
重:4.0 克
張豐志 藏



7090 建炎通寶 鉛質
徑:28.9 毫米
重:7.4 克
南宋錢幣博物館 提供
2001 年浙江省杭州市西湖 出水
☆

2. 建炎元寶



7091 建炎元寶
徑:23.1 毫米
重:2.5 克
戴葆庭 舊藏
☆☆

7092 建炎元寶
徑:23.0 毫米
重:2.8 克
戴葆庭 舊藏
☆☆

7093 建炎元寶
徑:23.0 毫米
重:2.3 克
沈子槎 舊藏
☆☆

7094 建炎元寶
徑:22.7 毫米
重:2.1 克
戴葆庭 舊藏
☆☆

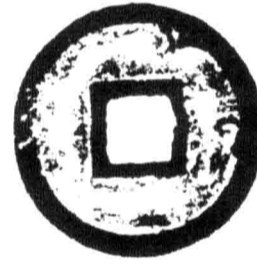
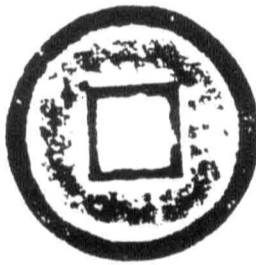
7095 建炎元寶
徑:23.3 毫米
重:2.6 克
戴葆庭 舊藏
☆☆☆



7096 建炎元寶
徑:23.0 毫米
重:2.4 克
羅伯昭 舊藏
☆☆☆

7097 建炎元寶
徑:26.8 毫米
方樂雨 舊藏
☆☆☆

3. 建炎重寶



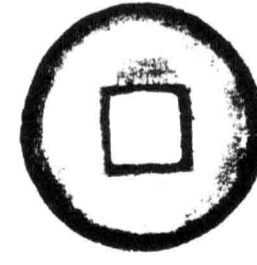
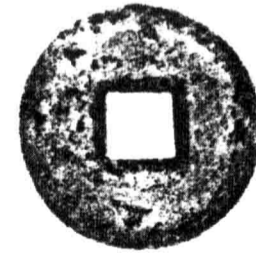
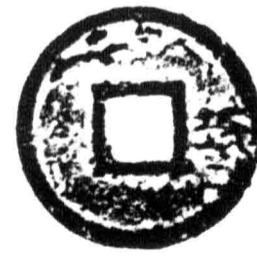
7098 建炎重寶
徑:34.6 毫米
王蔭嘉 舊藏
☆☆

7099 建炎重寶
徑:34.4 毫米
曾澤祿 藏
☆☆

7100 建炎重寶
徑:34.0 毫米
重:8.6 克
上海博物館 藏
☆☆

7101 建炎重寶
徑:34.0 毫米
重:9.2 克
選自《太倉藏泉選粹》
☆☆

7102 建炎重寶
徑:34.0 毫米
重:8.2 克
存雲亭 藏
☆☆



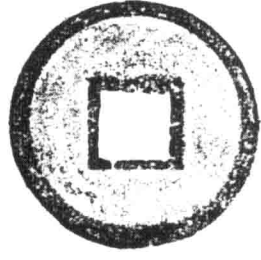
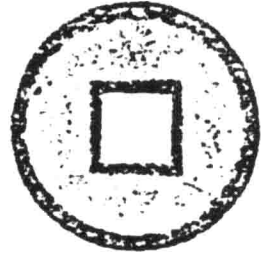
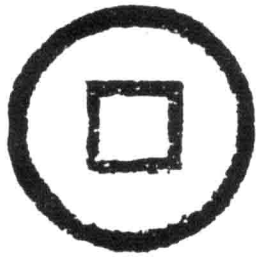
7103 建炎重寶
徑:34.0 毫米
重:8.0 克
存雲亭 藏
☆☆

7104 建炎重寶
徑:34.0 毫米
重:7.4 克
南宋錢幣博物館 提供
1984 年浙江省杭州
市中河 出土
☆☆

7105 建炎重寶
徑:33.2 毫米
蔡養吾 藏
☆☆

7106 建炎重寶
徑:33.06 毫米
重:7.22 克
寧夏回族自治區錢幣
學會 提供
☆☆

7107 建炎重寶
徑:33.0 毫米
重:8.6 克
南宋錢幣博物館 藏
☆☆



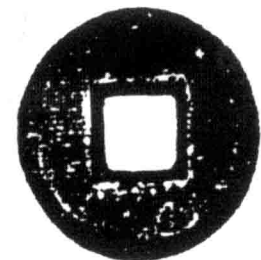
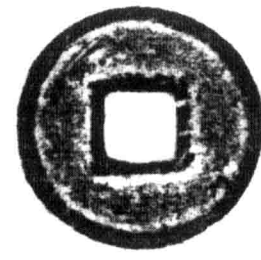
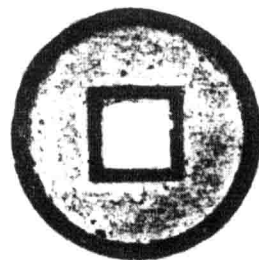
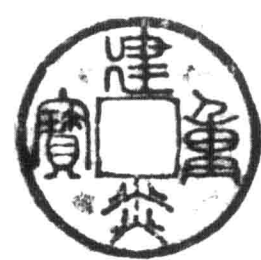
7108 建炎重寶
徑:32.0 毫米
重:7.2 克
南宋錢幣博物館 提供
甘肅省天水市 出土
☆☆

7109 建炎重寶
徑:34.0 毫米
重:7.6 克
殷國清 藏
☆☆

7110 建炎重寶
徑:33.82 毫米
重:7.3 克
孫仲匯 提供
☆☆

7111 建炎重寶
徑:33.8 毫米
張燕庭 舊藏
☆☆

7112 建炎重寶
徑:33.5 毫米
崔家平 舊藏
☆☆



7113 建炎重寶
徑:33.4 毫米
選自《無錫錢幣藏珍選》
☆☆

7114 建炎重寶
徑:33.26 毫米
重:7.36 克
寧夏回族自治區錢幣學
會 提供
☆☆

7115 建炎重寶
徑:32.8 毫米
重:5.5 克
野本晴治 舊藏
☆☆

7116 建炎重寶 鐵質
徑:27.0 毫米
重:7.5 克
上海博物館 藏
☆☆