

城市文化丛书

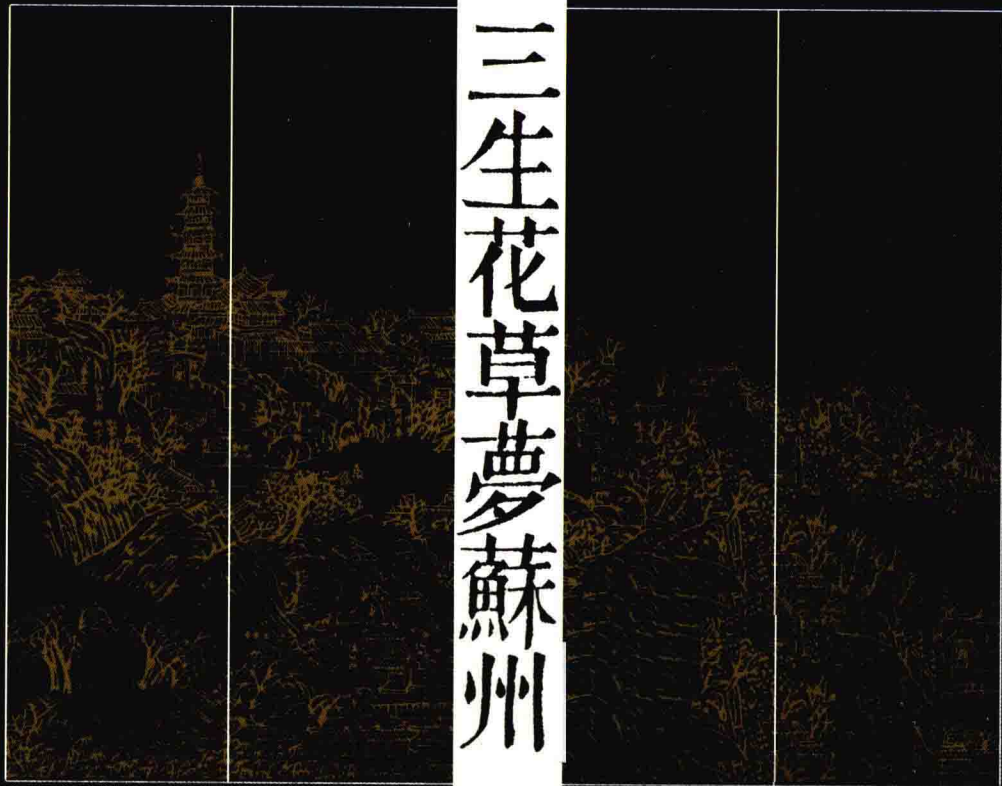
三生花草夢蘇州

王稼句

著



南京师范大学出版社
NANJING NORMAL UNIVERSITY PRESS



南京師範大學出版社

王稼句
著

三生花
草夢
蘇州

南京師範大學出版社

前人咏唱苏州的诗真是很多，龚定盦的那句“三生花草梦苏州”，却最为人熟悉，字面那样简单，含意却异常悠远，不是三言两语就能说清楚。

道光十九年（一八三九）四月二十三日，龚定盦辞官出京，五月十二日抵达淮安府清河县县治清江浦，即今淮阴。那时的淮阴为水陆孔道，河道总督、漕运总督都驻扎于此，商贾往来，行旅上下，十分繁华热闹。定盦喜欢花月冶游，在歌楼舞榭访艳时，遇到一位名为灵箫的苏州女子，她不知何故沦落风尘，也不知何故辗转流落至此。灵箫的姿色态度让定盦迷恋不已，认为是前世因缘，想不到自己在四十八岁时竟然遇上了，不由欣然咏道：“天花拂袂著难销，始愧声闻力未超。青史他年烦点染，定公四纪遇灵箫。”第二天

又赠诗一首云：“一言恩重降云霄，尘劫成尘感不销。未免初禅怯花影，梦回持偈谢灵箫。”

两人缱绻了十几天，定盦依依不舍地离开清江浦，一帆南下，经扬州、镇江、江阴，来到苏州。苏州本是他熟悉的地方，这一次却有点不同，似乎眼前的花草都变得亲切起来了，因为这是灵箫的故乡啊。诗人踽踽街巷，仿佛那楼窗里探望的就是她那迷人的笑脸，那画舫上的女子也就是她那窈窕的身影。鳞次栉比的瓦屋，高高下下的楼阁，还有在那依依柳条里隐着的花院朱户，究竟哪里是灵箫住过的地方呢，这固然是无法知道了，只见一缕夕阳映照着那屋檐和粉墙上。定盦不由叹息，咏道：“凤泊鸾飘别有愁，三生花草梦苏州。儿家门巷斜阳改，输与船娘住虎丘。”漂泊异乡的

灵箫，终然不及山塘上的姑娘们了，她们还能日日看到虎丘青翠的山色。

那年九月，定盦北上，又到了清江浦，与灵箫小别重逢，温存更倍于前，“何须宴罢始留髭，绛蜡床前款一尊。姊妹隔花催送客，尚拈罗带不开门”，正是这样缠绵的情景。定盦上次离开的时候，灵箫发髻上还缀着梔子花，四个月过去，则已到了菊花的时节了。夜来听着窗外的西风，在小几上点起红蜡烛，屏风下的烛光格外明亮，似乎也温暖着他们的心，“去时梔子压犀簪，次第寒花掐到今。谁分江湖摇落后，小屏红烛话冬心”。深秋寒夜里，絮絮地倾情诉说，真是他“水驿寻灯、山程倚簪”旅途上的片刻安逸。定盦在清江浦住了十天，他自己在诗注里说：“留浦十日，大抵醉梦时多醒时少也。”就在那似梦似醒的日子里，灵箫重又提起为她脱籍的事，这让定盦感到为难，不但说不明白，实在也难于启齿，枕上的承诺，大都一时冲动，静下来想想，总会有点后悔，于是只好留下一首诗，默默离去，诗曰：“豆蔻芳温启瓠犀，伤心前度语重提。牡丹绝色三春暖，岂是梅花处士妻。”灵箫看了，心里不是滋味，泪眼凝望，远远霜天里，大雁正斜斜地向南飞去。

过了两个月，定盦自京南返，又经

过清江浦，再到灵箫的寓舍，已是人去楼空，问讯她的下落，都说她回苏州老家去了，并且已闭门谢客。定盦听了，怅然若失，心情是复杂的。他的《己亥杂诗》共三百一十五首，关于灵箫的诗占了十分之一，即所谓“寤词”，虽说是“借燕游以抒湮郁之抱”，但对他来说，这次感情的凄馨绮艳也是未曾有过的。事至如此，他只能恨恨地说：“自此不复为此人有诗矣。”实在也是无可奈何，既然情缘已了，又何必有诗；即使情缘未了，然而人已不见，诗又写给谁呢？诗人只得快快归去。灵箫在定盦心里，已是永久的存在，不能忘怀，他或许曾经想过，安顿下来以后，再去苏州寻找她的踪迹，将自己的苦衷向她说个明白。

但一切都迟了，一年后的道光二十一年（一八四一）八月十二日，定盦因病暴卒于丹阳，年仅五十岁。一代诗人已矣，一个情犹未了的故事，也只能不了了之了。如果灵箫后来听到这个噩耗，会怎样想呢，她会想起那在清江浦酒楼上春风沉醉的夜晚，她会想起那寒秋深夜里烛光下的喁喁私语，她有很多关于定盦的记忆，但她或许不知道，定盦曾想过，将自己和她的归宿放在苏州，放在那秀丽的虎丘。定盦有两首诗，一首咏道：“一自天锺第一流，年来花草冷苏

州。几家心绪无人见，他日埋香要虎丘。”另一首咏道：“灵箫合贮此灵山，意思精微窈窕间。丘壑无双人地称，我无拙笔到眉弯。”当然，这一切都是昨夜的春梦了。

定盦之于苏州的赞叹，所谓“三生花草梦苏州”者，正是移情于景、情景交融的感受，一方面苏州确实有着风物人情之美，另一方面也是因为苏州有灵箫的存在。由此可见，人对一个地方的依

恋，总有他的感情寄托，即使是自古誉为“人间天堂”的苏州，也不例外。

我是苏州人，生于斯，长于斯，衣食于斯。如今拈着“三生花草梦苏州”这句诗，编起这本书来，不由想起龚定盦与灵箫的故事，于是随便说说，大概也不妨可以作为本书的引子。

二〇〇五年一月十日于吴下

三生花草梦苏州

目录

莘芥	二〇〇	沧浪亭	〇八九
芡实	一九七	狮子林	〇九四
菱芰	一九三	艺圃	一〇〇
莲藕	一九〇	耦园	一〇五
水村蔬果记	一八九	退思园	一一〇
白果	一八六	南园沧桑	一一五
柑橘	一八二	古保圣寺	一二一
杨梅	一七九	无隐庵谈往	一三一
枇杷	一七六	苏州盆景旧闻	一三七
洞庭果品记	一七五	虎丘捏相	一四三
苏州茶品	一五五	记核雕	一四九
苏州酒事	一六三	深秋隽味	二〇三
苏游梦痕	二二一	端午苏州旧俗	二〇九
苏曼殊	二二二	苏游梦痕	二二一
周作人	二二七	暮烟疏雨过阊门	二二二
钱基博	二三四	周作人：多谢石家豆腐羹	二二七
张恨水	二四〇	远山沉日树苍凉	二三四
郁达夫	二四四	张恨水：正似一江春水绿	二四〇
朱自清	二四九	郁达夫：残宵无梦到横塘	二四四
沈从文	二五二	朱自清：君居停我情汪洋	二四九
田汉	二五九	沈从文：画了春愁画夕阳	二五二
后记	二六五	田汉：曾识西山谢黛娥	二五九
序	〇〇一			
古城风景	〇〇一			
春风倚棹阖闾城	〇〇二			
万井烟花绕故都	〇二〇			
人间乐土是吴中	〇三〇			
六街烟锁月繁华	〇四五			
姑苏名园纪略	〇六五			
拙政园	〇六六			
留园	〇七二			
网师园	〇七八			
环秀山庄	〇八三			



市制布匹... 苏州... 历史... 文化... 经济... 繁荣... 城市... 风貌... 独特... 壮观... 世界上... 也是... 少有的...



古城风景

苏州是举世闻名的历史文化名城，建城二千五百年来，它仍在原来的版图上巍然屹立，这是世界城市史上的奇迹。在漫长的岁月里，它经济繁荣，风物清嘉，文化昌盛，人才辈出，城市风貌独特而壮观，在世界上也是少有的。

父... 苏州... 历史... 文化... 经济... 繁荣... 城市... 风貌... 独特... 壮观... 世界上... 也是... 少有的...

苏州... 历史... 文化... 经济... 繁荣... 城市... 风貌... 独特... 壮观... 世界上... 也是... 少有的...



苏州是举世闻名的古城，它起造于公元前五一四年，至今已二千五百多年了。它的历史，虽然晚于托尼斯湾的迦太基、台伯河畔的罗马、幼发拉底河中游的新巴比伦，也晚于中国春秋时的其他都城，如周的成周、齐的临淄、鲁的曲阜、郑的新郑、宋的商丘、楚的郢、秦的雍等，但那些城市有的久已废圯湮没，有的几经徙移另建，惟有苏州古城，至今在原来的版图上巍然屹立，这在世界城市史上是一个奇迹，为人类文化留下了一份珍贵的遗产。顾颉刚先生在《苏州史志笔记》里便说：“苏州城之古为全国第一，尚是春秋时物；其次为成都，则战国时物。”不仅如此，在这漫长的岁月里，苏州的经济繁荣、风物清嘉、文化昌盛、人才辈出。明万历时，袁宏道来为吴县令，他给朋友龚惟学的信里就这样盛赞苏州：“若夫山川之秀丽，人物之色泽，歌喉之宛转，海错之珍异，百巧之川凑，高士之云集，虽京都亦难之。今吴已饶之矣，洋洋乎固大国之风哉。”清康熙时人孙嘉淦在《南游记》里也说：“姑苏控三江、跨五湖而通海。阖门内外，居货山积，行人水流，列肆招牌，灿若云锦，语其繁华，都门不逮。”人们将苏州称为“鱼米之乡”、“美食之邦”、“杏坛之基”、“人文之藪”、“丝绸之府”、“工艺之市”、“水乡之城”、“花园之都”等等，归纳了它丰富多

彩的文化风貌。这种独特而壮观的城市形象，在世界上也是少有的。苏州古城的物质和非物质文化遗产，不啻是人类共同财富。

就苏州明古城来说，也有它的变迁史。千百年来，它所有的构成因素，包括城墙、街巷、桥梁、河道、官署、寺观、学校、民居、园圃等等，都在不断变化之中，这里有战争的因素，有经济的因素，也有文化的因素，但古城不断变迁的历史，正是古城的成长史，也是人群聚结不断增加、社会经济不断发展、人居环境不断改善的文明史。

春风倚棹阖闾城

话说商代末年，周族首领古公亶父拟传位给第三子季历，长子泰伯、次子仲雍就离开周原，一说他们避奔江南，留驻梅里（今无锡梅村）。当地土著是古越族的一支，与中原的信仰和风俗大不相同，《论衡·书虚篇》就说：“禹时，吴为裸国，断发文身。”泰伯们入乡随俗，也裸以为饰，并以中原的部落群体意识，建立了句吴国，泰伯自立为君长，引领土著从事生产和养殖，并进行一些基础设施建设。由此历十九世，寿梦即位，方始走出荆蛮。他北上朝拜周天子，并考察诸侯国礼乐。未久，吴国与楚国发生

了战争,据《左传》记载,“蛮夷属于楚者,吴尽取之,是以始大,通吴于上国”。从此以后,吴国在中原的影响日益扩大,多次参加诸侯会盟,促进了与中原的经济文化交流。

公元前五六一一年,寿梦卒,诸樊即位。诸樊做了一件重要的事,就是将都城由梅里向东徙移到如今苏州的地方,坐落的具体所在,说法不一。一说在今平门西北二里,一说就在后来阖闾的位置。古史渺远,实也无可深究。但那时城郭宫室的规模远非后来阖闾大城可比。诸樊卒,又历馀祭、馀昧,馀昧卒,传位其子州于,也就是僚,这引起诸樊之子公子光的



秦伯像(选自《三才图会》)



伍子胥像(选自《吴郡名贤图传赞》)

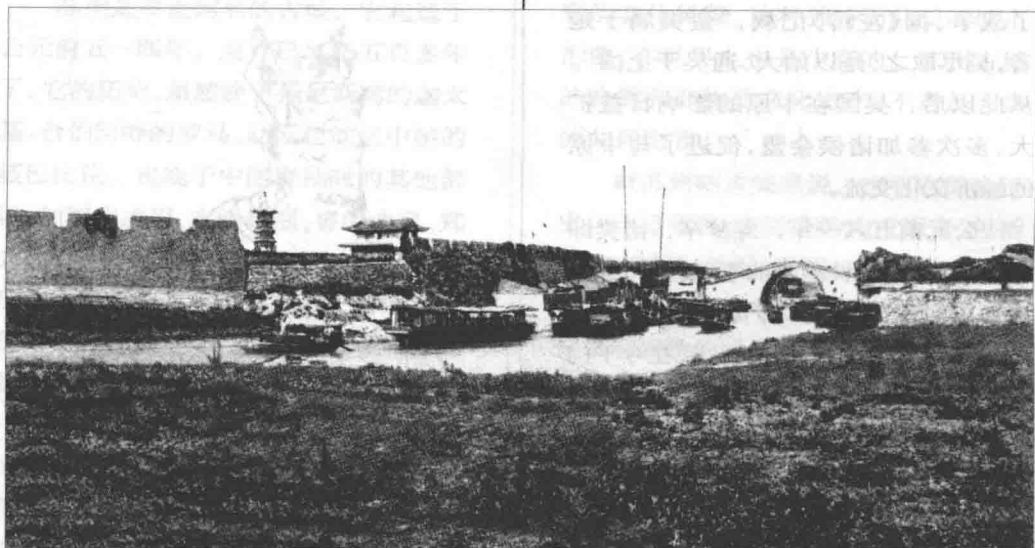
满。公子光在伍子胥的策划下,用专诸为刺客,弑僚而篡夺王位,号为阖闾,时在周敬王六年,即公元前五十四年。

阖闾举伍子胥为行人,问以治国之策,伍子胥首先提出的就是建城。《吴越春秋》记有两人的一席对话:

阖闾问:“吾国僻远,顾在东南之地,险阻润湿,又有江海之害。君无守御,民无所依,仓库不设,田畴不垦,为之奈何?”

伍子胥良久说:“臣闻治国之道,安君理民,是其上者。”

阖闾又问:“安君治民,其术奈何?”



城垣和运河（摄于一九〇五年前）

伍子胥回答：“凡欲安君治民，兴霸成王，从近制远者，必先立城郭，设守备，实仓廩，治兵库，斯则其术也。”

闾闾说：“善。夫筑城郭，立仓库，因地制宜，岂有天气之数，以威邻国者乎？”

得到伍子胥肯定的回答后，闾闾就将建城的大事交给伍子胥，“子胥仍使相土尝水，象天法地，造筑大城”。

相传在建城选址时，最早并不在现在的地方，而是在相城一带，《相城小志》记相城地名的来历，就是“吴王闾闾先于此相地筑城”，并记道：“相城街砖，相传伍子胥拟筑城于相城，砖已运置，因土柔

地低而罢，将砖铺砌河东街道。”这当然是附会故事，其时城垣均为夯土板筑，虽已有土坯砖，但不用于筑城，至于陶化粘土砖的发明和应用，已是战国晚期的事了。但从相城故事可知，伍子胥们在建城选址时，对土壤、水文等地质因素进行了考察，并将考察的结果与当时最先进的勘察理念结合起来，因此，闾闾城也是我国古代城市中最早运用风水阴阳术进行总体设计的城市。

闾闾城的总体布局，与春秋各诸侯国的都城制度基本相同，由内城、大城、外郭组成。内城也称小城或子城，即官室所在，四周有垣；小城外是大城，也四周

有垣；大城外是郭，也称为郭，郭之外是鄙，也称为野。郭是大城和鄙的中间过渡，往往以山川为界限，也不筑垣环围，甚至没有明确的分界。

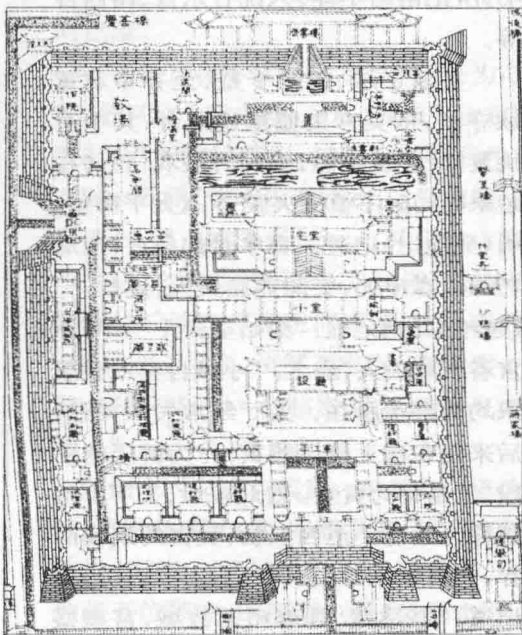
先说小城。

小城坐落在今体育场、大公园一带。《越绝书》记道：“吴小城周十二里，其下广二丈七尺，高四丈七尺。门三，皆有楼，其二增水门二，其一有楼，一增柴路。”按现在的地名标识，它的范围，东至公园路，南至十梓街，北至言桥下塘，西至锦帆路。小城的三门，一门久湮，《平江图》仅记有两门，一在南，一在西。南门外有平桥，与今平桥直街相接；西门外有金母桥，与通关坊相接。三门中的两门有水门，其中之一有“柴路”的，在南门东偏。“柴路”即是水道上的栅栏，或是将木材立体构筑后浮于水面，堵住水门，通行时将它移去。“柴路”水道久已湮废，相传今柴巷即是它的遗址。至于城上的“楼”，则是长方形的土台，并非是两层或两层以上的建筑。

小城外四周有城濠，称为锦帆泾。《吴郡志》记道：“锦帆泾即城里沿城濠也。相传吴王锦帆以游，今濠故在，亦通大舟。间为民间所侵，有不通处。”卢熊《苏州府志》的说法有点不同，认为“今之市河，南自憩桥，北出香花桥之西，乃



陆龟蒙像（选自《历代名臣像解》）



子城（《平江图》摹本局部）

昔之新河，即锦泛泾也。盖自古沿河无民居，两岸栽植花柳，春时映水如泛锦。故郑虎臣《闰灯实录》引《图经》载杜荀鹤诗曰‘夜市卖菱藕，春船载绮罗’，亦以锦泛泾夹映花柳而云。今俚俗乃指此为锦帆泾，相承既久，莫知其非。盖‘帆’乃‘泛’音之讹耳。使锦帆果曾游此，则小桥栉比，樯桅起倒，不亦劳乎”。也有人将西城下自夏侯桥至竹隔桥一段，称为锦帆泾，至清末民初时逐渐埋塞，一九三一年填泾筑路，取名锦帆路。吴王阖闾、夫差时小城内的宫殿建筑，《越绝书》所记语焉不详，只说有东宫、路西宫等。

吴败于越，越败于楚，至春申君黄歇守吴，依吴宫废墟重建殿台，其中有桃夏宫，建筑宏丽，为一时盛观，相传在楚末秦初时不慎失火毁去。《太平御览》引《吴地记》记道：“春申君都吴宫，因加巧饰。春申死，吏照燕窟失火，遂焚。”《越绝书》则记道：“秦始皇帝十一年，守宫者照燕失火，烧之。”小城自秦汉至唐宋均为郡治所在，大厅经常失火焚毁，后来便在墙上涂以雌黄，作为辟厌的手段，于是称为黄堂。自此以后，天下郡治都称为黄堂。至西汉初，吴宫的规模尚存，司马迁来游，在《史记·春申君传》里记道：“吾适楚，观春申君故城，宫室盛矣哉！”

至唐宋时期，郡治不但有谯楼、戟门、设厅、小厅、宅堂、官廨、库房等规制建筑，北部宅堂后有一处规模很大的园圃，极具胜致。园中有大池、北池，厅斋堂宇，亭榭楼馆，密弥相望，以木兰堂、池光亭、齐云楼、初阳楼、东楼、西楼等为有名。

木兰堂，因堂前广植木兰得名，每当花时，郡守常于此宴客。《吴郡志》引《岚斋录》记的一则故事，说晚唐张抟为苏州刺史，木兰花开时在堂上大宴郡中诗客，陆龟蒙竟然醉了，勉强写了两句：“洞庭波浪渺无津，日日征帆送远人。”写完就颓然醉倒，张抟请他客续之，都因不知其意而无从下笔。既而陆龟蒙稍醒，援笔写了后两句：“几度木兰船上望，不知元是此花身。”遂为一时绝唱。白居易为苏州刺史时，曾在堂上教伎人霓裳舞，故范仲淹《木兰堂》诗咏道：“堂上列歌钟，多惭不如古。却羨木兰花，曾见霓裳舞。”

池光亭，临北池而筑，池上莲花颇盛，既有白莲，也有名贵的重台莲，陆龟蒙《木兰后池和重台莲花》诗曰：“水国烟乡足芰荷，就中芳瑞此难过。风情为与吴王近，红萼常教一倍多。”亭西又有白居易手植桧树，人称白公桧，宋时犹存，蒋堂《和梅挚北池十咏》诗有曰：“池上有奇桧，青青岁纪深。旧枝怜茂殖，时亦欠清

吟。夕月漏孤影，秋霜滋劲心。今方遇真赏，风什播瑶音。”相传后为朱勔父子取献京师，槁瘁道中。池光亭废后，又于其地建坐啸斋。



王廋墓(摄于一九二八年前)

齐云楼，

在北城之上，对直小城中轴线，古称月华楼。登楼远眺近瞩，一览无余，白居易《齐云楼晚望偶题十韵兼呈冯侍御周殷二协律》就有“欲辞南国去，重上北城看。复叠江山壮，平铺井邑宽”之咏。南宋绍兴年间又重建，《吴郡志》称其“两挟循城，为屋数间，有二小楼翼之。轮奐雄特，不惟甲于二浙，虽蜀之西楼，鄂之南楼、岳阳楼、庾楼，皆在下风。父老谓兵火之后，官寺草创，惟此楼胜承平时”。唐宋时，齐云楼是苏州的标志性建筑。

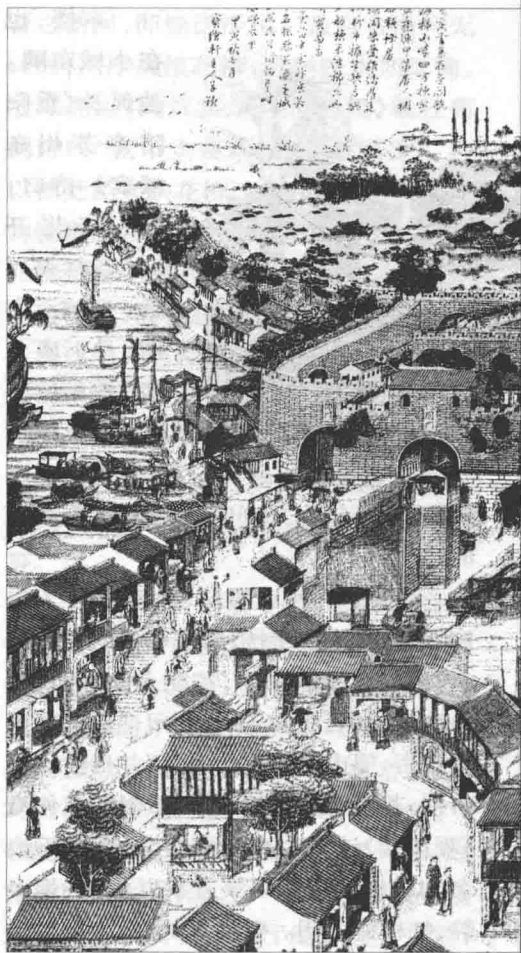
初阳楼，在大池之东，仿佛水阁。皮日休《登初阳楼》诗曰：“危楼新制号初阳，白粉青蕤射沼光。避酒几浮轻舴舺，下棋曾觉睡鸳鸯。投钩列坐围华烛，格籀分明占靓妆。莫怪重登频有恨，二年曾侍旧吴王。”初阳楼在南宋初废圮。

东楼，也在小城东隅。独孤及《重阳陪李苏州东楼宴》诗曰：“是菊花开日，当君乘兴秋。风前孟嘉帽，月下庾公楼。酒解留征客，歌能破别愁。醉归无以

赠，只奉万年酬。”可见也颇巍峨，可惜唐时已废。

西楼，在小城西门之上，门外为市廛，故又称为望市楼，白居易《城上夜宴》有“风月万家河两岸，笙歌一曲郡西楼”之咏。元稹《戏赠乐天》则曰：“弄潮船更曾观否，望市楼还有会无。”并自注：“望市楼，苏之胜地。”后改名观风楼，范仲淹《观风楼》诗曰：“高压郡西城，观风不浪名。山川千里色，语笑万家声。碧寺烟中静，虹桥柳际明。登临岂刘白，满目见诗情。”

南宋时又建双瑞堂、平易堂、思政堂、思贤堂、瞻仪堂、四照亭等，其中思贤堂祀韦应物、白居易、刘禹锡、王仲舒、范仲淹五位郡守；四照亭则按《吴郡志》所记，“为屋四合，各植花石，随岁时之宜，



《姑苏阊门图》(苏州年画)

春海棠，夏湖石，秋芙蓉，冬梅”。

元末，张士诚据此为太尉府，兵败后纵火焚毁，除南门尚存颓垣外，其他均为一片废墟。后来苏州人就将这片地

方称为王府基或王废基。汪琬《王府基感怀》诗曰：“忆昔危楼纵炬焚，三千歌舞化馀氛。鹧鸪尽日啼春雨，睥睨连天起暮云。蔓草自荒丞相府，故碑谁识太妃坟。只今父老兵戈里，犹话徐常旧建勋。”自元末至民国初年，这一带颇为荒凉。

再说大城。

《越绝书》记道：“吴大城，周四十七里二百一十步二尺。陆门八，其二有楼，水门八。”大城的平面并不方正，“南面十里四十二步五尺，西面七里一十二步三尺，北面八里二百二十六步三尺，东面十一里七十步一尺”。可见城外的水道对大城的形状作了限制。

大城有水陆城门各八座，《吴越春秋》说是“陆门八，以象天之八风；水门八，以法地之八聪”。建城之初的八门，因《吴越春秋》、《越绝书》等没有一一落实的记载，故八门之说，并不一致。以后屡经修葺，门名、方位都有变化。如《吴地记》说，西是阊门、胥门，南是盘门、蛇门，东是匠门、娄门，北是齐门、平门，则赤门、葑门不在八门之数。《吴郡图经续记》则说，八门是阊门、胥门、盘门、蛇门、葑门、娄门、匠门、齐门，赤门、平门不在其中。今将这十门作点简要的介绍。

阊门，在城西偏北，又名阊阖门，阊阖乃是天门之意，《楚辞·离骚》有“吾令

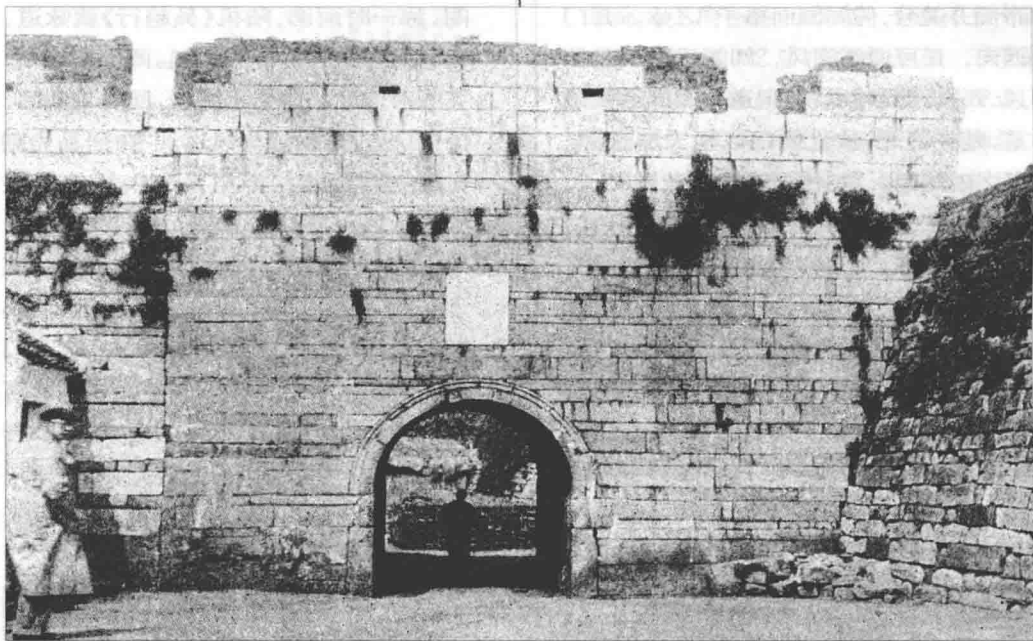
帝阁开关兮，倚闾阖而望予”之咏。其门西向，正可通闾阖风，闾阖风也就是秋风、西风。《吴越春秋》记道：“闾阖欲西破楚，楚在西北，故立闾门以通天气，因复名之破楚门。”相传至春申君黄歇时，因讳“破楚”，复改为闾门。闾门在苏州诸门中最为著名，几为苏州的象征。《太平寰宇记》记了一则故事，说孔子与颜渊登泰山，远远望见闾门，孔子问：“尔何见？”颜渊答：“见一匹练，前有生蓝。”孔子说：“噫，此白马卢台。”孔子们在泰山之巅，怎会望得见闾门的一匹白马呢？可见还是它的象征意义。至西晋时，闾门重楼复

阁，称一时丽譙，陆机《吴趋行》就咏道：“吴趋自有始，请自闾门起。闾门何峨峨，飞阁跨通波。重栾承游极，回轩启曲阿。霭霭庆云被，泠泠祥风过。”白居易为刺史时，有《登闾门闲望》一首，描绘了在城楼上所见的景象：“闾门四望郁苍苍，始觉州雄土俗强。十万夫家供课税，五千子弟守封疆。闾闾城碧铺秋草，乌鹊桥红带夕阳。处处楼前飘管吹，家家门外泊舟航。云埋虎寺山藏色，月耀娃宫水放光。曾赏钱塘嫌茂苑，今来未敢苦夸张。”

胥门，在城西偏南，门名由来，历来



修葺前的胥门



盘门（摄于一九五五年前）

有几种说法,有的说伍子胥家就在附近,故以为名;有的说夫差伐齐,有将军胥门巢者,其家也在附近,故以为名;还有的说伍子胥以谏死,自请抉目悬诸于门,以观越兵之入,故以为名。然而故老相传,苏州各门之名均为伍子胥所题,伍子胥是不会将自己的名字作为门名的。故《姑苏志》说:“子胥云悬目东门,而此门在西。又门名即子胥所命,亦不应以己居称。”至于胥门巢,周敬王三十六年(前四八四)将上军,更晚于伍子胥了,自然也是附会。张紫琳《红兰逸乘》则另有一说:

“盖胥者,舜臣名,佐禹治水有功,封于吴者也(太湖中有胥王庙),故名其地曰胥,后世转音为姑苏。而胥门之见于《左氏春秋》,非因伍子胥得名也。”据此,胥为虞舜时人,则庶几近之。另据《越绝书》等记载,胥门一作姑胥门,“姑”为开口音,则就是胥门,当时由此门出,有水陆两道抵姑胥山,胥门的门名,大约因此而来。

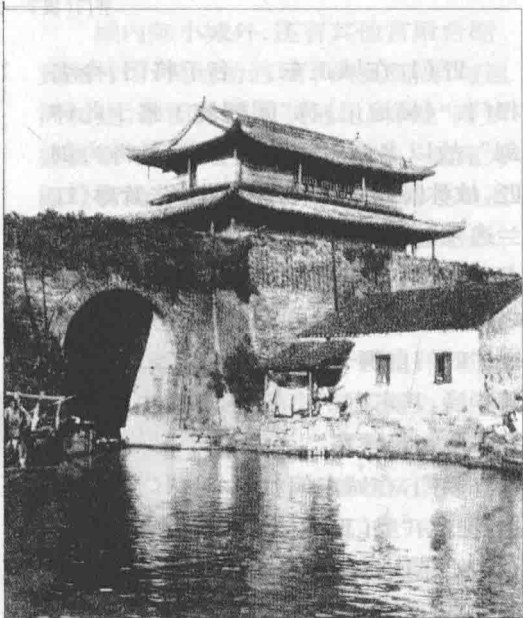
盘门,在城西南角,古作蟠门。《吴地记》记道:“尝刻木作龙镇此,以厌越;又云水陆相半,沿洄屈曲,故名盘门。又云,

吴大帝蟠龙,故名。”卢熊《苏州府志》又记道:“常有龙潜伏于此,以鼓杖逐之。”盘门在诸门中最为宏壮,至今巍然屹立,也是全国保存最完好的水陆并峙古城门。

赤门,在城正南,古以赤为南方,《周礼·考工记》称“东方谓之青,南方谓之赤”。故胡舜申《开胥蛇门议》说:“政和修城,于诸故门虽已塞,然皆刻石于右以识,今石刻具存。但龚府图之误,以蛇门为赤门尔。蛇门在城之巳方,故以蛇名。赤门以在城正南至阳之地,其义可考。”赤门久已堙塞,然门名犹传,至今有赤门湾,张羽《赤门道中》诗曰:“片帆迢递入吴烟,竹淑芦洲断复连。柳影浓遮官道上,蝉声多傍驿楼前。近湖渔舍皆悬网,向浦人家尽种莲。行到吴王夜游处,满川芳草独堪怜。”

蛇门,在城东南角,古时术数家以十二生肖与十二地支相配属,蛇为巳,方位相当于东南。《吴越春秋》说,阖间“欲东并大越,越在东南,故立蛇门,以制敌国。吴在辰,其位龙也,故小城南门上反羽为两觚,以象龙角。越在巳地,其位蛇也,故南大门上有木蛇,北向首内,示越属于吴”。《吴地记》则说:“蛇门南面,有陆无水。春申君造以御越军。”胡舜申《开胥蛇门议》也说:“蛇门直南,正对吴江运河。”蛇门久已堙塞。

葑门,在城东偏南,门名来历颇复杂。《史记正义》记道:“东门,鱮门,谓解门也,今名葑门。鱮音普姑反,解音覆浮反。越军开示浦,子胥涛荡罗城,开此门,有鱮解随涛入,故以名门。顾野王云‘鱮鱼一名江豚,欲风涌’也。”《吴郡图经续记》则记作封门,称“取封禺之山以为名。封山,故属吴郡,今在吴兴。方言谓封曰葑,葑者,茭土糝结,可以种植者也”。“封”与“葑”通,葑即菰根,也就是茭白,晚近葑门外仍有茭白荡的地名。葑门在南宋时就已讹称为富门或府门。



葑门(摄于一九二〇年前)