

中国象棋国家级裁判倾力之作！
从此无需死记硬背，象棋残局轻松记忆！

象棋 残局 定式

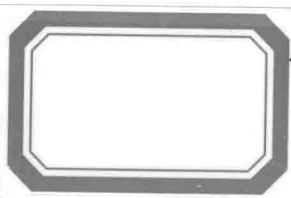
刘锦祺
编著

象棋入门与提高



化学工业出版社

象棋入门与提高



象棋 残局 定式

刘锦祺
编著



化学工业出版社

· 北京 ·

图书在版编目 (CIP) 数据

象棋残局定式 / 刘锦祺编著. —北京: 化学工业出版社, 2014.2
(象棋入门与提高)

ISBN 978-7-122-19421-3

I. ①象… II. ①刘… III. ①中国象棋-残局(棋类运动) IV. ①G891.2

中国版本图书馆CIP数据核字(2014)第001862号

责任编辑: 史懿

责任校对: 战河红



出版发行: 化学工业出版社(北京市东城区青年湖南街13号 邮政编码100011)

印 装: 化学工业出版社印刷厂

710mm × 1000mm 1/16 印张 13 字数 213千字 2014年6月北京第1版第1次印刷

购书咨询: 010-64518888(传真: 010-64519686) 售后服务: 010-64518899

网 址: <http://www.cip.com.cn>

凡购买本书, 如有缺损质量问题, 本社销售中心负责调换。

定 价: 29.80元

版权所有 违者必究

作者简介

刘锦祺 中国象棋国家级裁判，一级棋士，象棋教师，2012年辽宁省象棋锦标赛第二名。著有《最新象棋特级大师对局精解》等作品。



前言

象棋残局是全局中的收尾阶段。在开局和中局阶段取得优势不一定能赢；反之，在开局和中局阶段陷入劣势，也不一定就输。棋手要达到应胜不和，应和不败，往往取决于残局功夫。历代名手无不重视且精研残局的胜和规则，特别是当代的棋界精英，在对残局的研究上，无论是实战的运用还是系统理论都远远超过古人。

本书选用的残局多是实用残局，且都是两子类（攻方只有两种攻击子力）的残局。这些实用残局都是从无数实际对局中总结出来的有胜和规律可循的残局棋形。这些残局在实际对局中比较容易出现。熟习它们，不仅可以为残局打好基础，而且有助于了解棋局变化的一般规律。

根据笔者多年的教学经验，全书采用由浅入深、由简到繁、循序渐进的方法编排每一章的内容。在举例说明上力求构图简明，杀法精要，接近实战。并在每类残局之后，总结取胜要诀或守和思路，并配有一些胜和口诀，便于读者记忆。

全书内容共分十章，第一章侧重讲解残局攻防的理论；第二章到第八章是残局定式的详解，侧重分析各类定式的基本规律；第九章介绍了近年的经典实战残局，供读者学习参考；第十章是实用残局练习，供读者在学习本书后有一个查缺补漏的过程，加深对残局的理解。

本书在编写的过程中得到笔者的老师象棋大师赵庆阁的指点，同时辽宁杨典老师、广西谢廷星、广东林彩喜、辽宁张中元、《棋艺》杂志编辑张弘、山西霍美勇等友人的大力支持，在此一并表示感谢。

刘锦祺

2014年1月于锦州



第一章 残局基础

- 第一节 残局变化的规律····· 002
- 第二节 残局的胜、和类型····· 006
- 第三节 残局常用术语····· 012

第二章 兵类残局

- 第一节 单兵对孤将····· 016
- 第二节 单兵对单士····· 017
- 第三节 双兵对单士····· 019
- 第四节 双兵对双士····· 022
- 第五节 双兵对双象····· 027
- 第六节 双兵对单士象····· 031
- 第七节 三兵对单缺士(象)····· 034
- 第八节 三兵对士象全····· 039

第三章 马兵类残局

- 第一节 单马对单士····· 046
- 第二节 单马对单象····· 050
- 第三节 马兵对双士(象)····· 053
- 第四节 马兵对单士象····· 058
- 第五节 马兵对单缺士(象)····· 061
- 第六节 马兵对士象全····· 068

第四章 炮兵类残局

- 第一节 炮单(双)仕对双士····· 076
- 第二节 炮有仕相对单士象····· 079
- 第三节 炮兵有仕相对缺士(象)····· 082
- 第四节 炮兵有仕相对单缺士(象)····· 092
- 第五节 炮兵有仕相对士象全····· 097

第五章 车类残局

- 第一节 车对士象全····· 108
- 第二节 车对炮双士(象)····· 113
- 第三节 车对马双士(象)····· 118
- 第四节 车对马单缺士(象)····· 123
- 第五节 车对双马(炮)····· 126

第六章 车兵类残局

- 第一节 车兵对车士····· 132
- 第二节 车兵对车象····· 137
- 第三节 车兵对炮士象全····· 143
- 第四节 车兵对马士象全····· 149

第七章 车炮类残局

- 第一节 车炮有仕相对车双士····· 154
- 第二节 车炮有仕相对车双象····· 156
- 第三节 车炮有仕相对车单缺士(象)····· 161
- 第四节 车炮对车士象全····· 163

第八章 车马类残局

- 第一节 车马有仕相对车双士····· 168
- 第二节 车马有仕相对车双象····· 171
- 第三节 车马有仕相对车单缺象····· 173

第九章 名家残局解析

实战例局1: 上海孙勇征 负 河北张江	178
实战例局2: 广东李鸿嘉 胜 湖北柳大华	179
实战例局3: 北京蒋川 胜 黑龙江聂铁文	180
实战例局4: 北京张申宏 胜 广东黄海林	182
实战例局5: 广东吕钦 和 广东许银川	183
实战例局6: 浙江赵鑫鑫 胜 广西黄士清	185
实战例局7: 山东陈富杰 胜 河南武俊强	186
实战例局8: 河北陆伟韬 胜 江苏王斌	188
实战例局9: 广东庄玉庭 胜 浙江于幼华	189

第十章 残局练习

习题	192
参考答案	198

第一章 残局基础

棋手欲全面发展自己的棋艺水平，就必须过残局这一关。学习残局的理论知识用以提高实战水平，在进入残局阶段时临场要多判断局面、详加计算，如果棋手能做到这一点，比赛的胜率一定会提高不少，对于残局的重要性，正如一位前辈说的那样：掌握残局知识，是棋艺登堂入室的一把钥匙。

因此，残局必须要下好。无论在开局或中局获得的优势有多大，将优势“兑现”，即将优势转化为胜利的道路往往要通过残局。如果残局技术薄弱，很容易走出漏着，就不能把技术上已经赢定的局面赢下来。具备将优势转化为胜利的能力，这是成为实力强大的棋手的标志。所有杰出的象棋特级大师、大师的残局都下得十分高超，这绝不是偶然的。

第一节 残局变化的规律

象棋的对局一般分为三个阶段：开局、中局和残局。有时对局没下到残局阶段的时候，因为对手被将杀，或子力损失惨重，中局阶段就结束战斗了。更有甚者，棋手在开局阶段走出致命的问题手，棋局在开局阶段实际上就已经结束了。近年来，随着棋手棋艺水平的提高，专业棋手与业余高手之间距离越来越小，很多业余高手已经具备了大师级棋力，没有晋升大师只是差在运气而已，棋局的较量由粗犷型更多向细腻型发展。棋手往往要在残局中通过艰苦的战斗才能取得胜利。因此，在残局中，棋手通常面临三个任务：其一是利用既得优势取胜；其二是化解对方优势求和；其三是如果中局没有取得优势，则在残局中去争得优势并且把优势演化为胜势。

一局棋何时进入残局阶段呢？通常我们认为当双方棋子显著减少，局面相对简化时，就进入了残局阶段，与开局和中局阶段不同，残局阶段有着自身明显的特点，根据笔者的经验，可归纳为六个特点。

残局阶段的第一个特点是：在残局阶段象棋的棋子作用发生变化，第一个变化是将帅的攻击作用加强，在很多杀法中将帅直接参与做杀，如白脸将、海底捞月等。

【例1】如图1-1，红先。单车巧胜马炮。

- | | |
|-------------|-------------|
| ① 车九平二 马8退6 | ② 车二进六 炮6进1 |
| ③ 车二平三 炮6平5 | ④ 车三平四 炮5平6 |
| ⑤ 帅五平四 将6平5 | ⑥ 车四退一 马6进7 |
| ⑦ 车四退五 将5退1 | ⑧ 车四平三 马7退6 |
| ⑨ 车三平五 将5平4 | ⑩ 帅四平五 马6进4 |
| ⑪ 车五平六 将4进1 | ⑪ 车六进二 |

在这则残局中，原来力量薄弱的红帅变成红方取胜的利器，其作用相当于一只红车，不仅起到牵制黑马的作用，而且最后利用白脸将杀法取胜。

残局的第二个特点就集中在马的身上，由于子力减少，马的束缚减少了，残局阶段马的作用明显要好于炮的作用。

【例2】如图1-2，红先。单马巧胜单象。

① 帅四平五

红方先抢占中路要道。

①…… 象1退3

黑方如不退象，另有两种应法，结果也要输棋。

② 马二进四 将4进1

③ 马四退六 将4退1

④ 马六进七

这里如果把红方的马换成炮的话，显然红方是赢不到的。

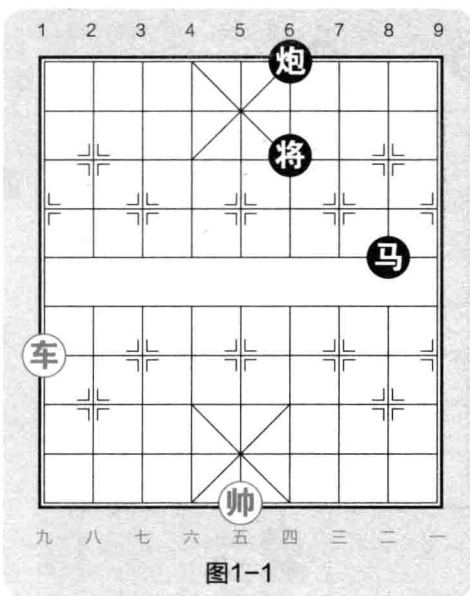


图1-1

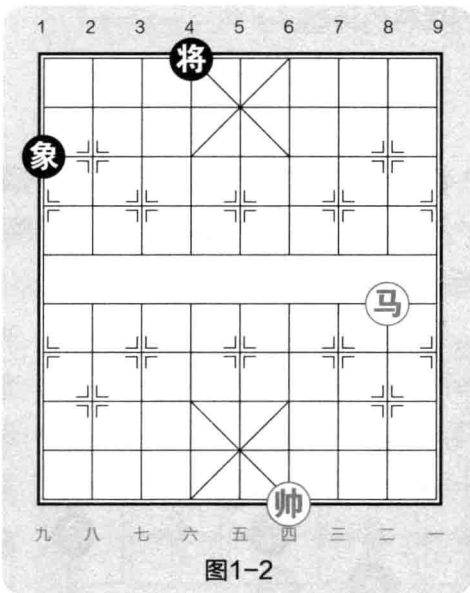


图1-2

残局的第三个特点就是兵的作用增加，特别是通路兵（在所在直线上没有阻挡的兵）更具有威胁性。在残局阶段，兵的作用主要是破卫、拦截、参与做杀（直接作为杀子或者作为辅助的杀子）及作为己方炮的支点（炮架）等明显的攻击和防御性能，而且在某些局面中，棋手可以利用棋规，利用兵可以长捉这个特殊规定，在劣势下谋得和棋。

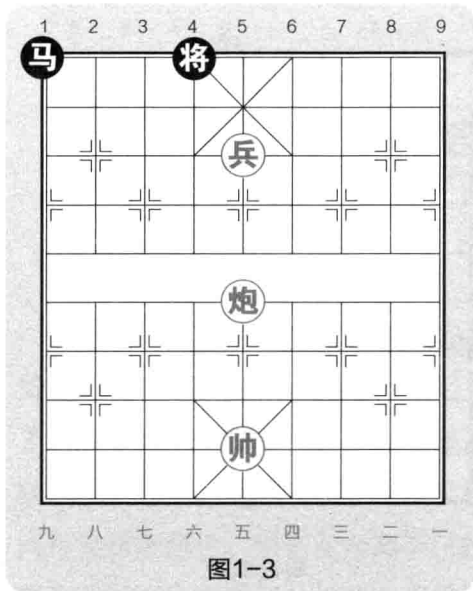


图1-3

控制黑将的活动。

⑤…… 将6进1

⑦兵七平八 马1进3

这则残局中，红方先要驱兵控制黑马的活动，然后运炮在边线压住黑马，以兵作炮架禁住将的活动，造成黑方“禁闭”欠行，这是红方正确的攻杀行棋思路。

【例3】如图1-3，红先。

①兵五平六

红方平兵，借白脸将杀法迅速移向左翼。

①…… 将4平5

此着黑方如马1进2，则红方炮五平六，马2进4，兵六进一，红胜。

②兵六平七 将5进1

③炮五进三 将5退1

④炮五进一 将5平6

⑤炮五平九

红方准备在兵的配合下，进一步

⑥兵七进一 将6进1

⑧兵八平七（红胜）

残局阶段的第四个特点是：残局时，棋盘的子力较少，因此，最大限度地使棋子发挥应有作用和实现子力之间的协调，是一个很重要的任务。

【例4】如图1-4，红先。

①马九退八 士5进6

②炮八进一 马7进9

③马八进七 将5平4

④炮八退五 马9进8

⑤相五退三 炮9退2

⑥相七进五 将4退1

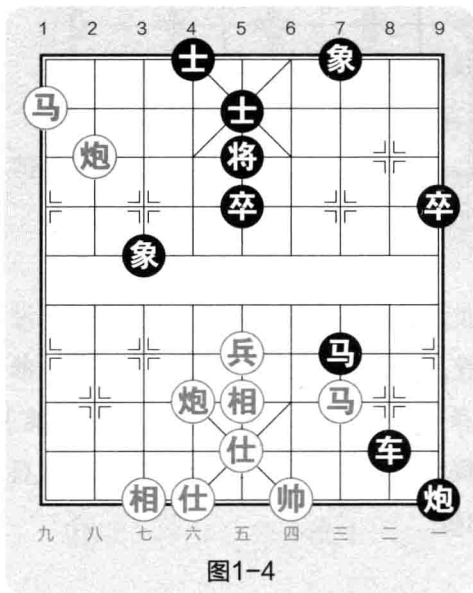


图1-4

⑦ 马七退六

这则残局所演示的思路就是红方双炮马联系做杀。

残局阶段第五个特点就是等着的合理运用频频出现。

【例 5】如图 1-5，黑先。

- ① …… 炮 5 平 3
黑方运炮，良好的等着！
- ② 炮六平八 将 5 进 1
黑方继续等待。
- ③ 炮八平七 士 6 进 5
- ④ 炮七平八 炮 3 平 4
- ⑤ 炮八平六 士 5 进 4
- ⑥ 炮六进六 卒 5 进 1（黑胜）

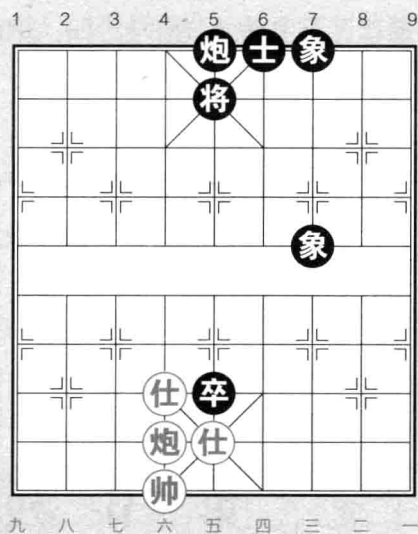


图1-5

残局阶段的第六个特点就是残局阶段是一个趋向于单纯的过程。即或胜或和已经有一定趋势表现出来，不像开局和中局那样复杂多变，局势易于反复。虽然在残局阶段局势也有一些起伏，但总体变化不大，一般在残局阶段较为明朗地显出胜的局面或是和的局面，特别是在它转为另一个简化形式的时候，是胜局就有一定的胜法和步骤，如果是和局也有一定的守和办法和步骤。分析任何复杂的残局，都可以按照正确的步骤，像抽丝剥茧一样逐步推演，而使它化为简单、更简单或最简单的形式，因此，简化局势的手段往往是决定性的手段，战术思想更为坚决。

【例 6】如图 1-6，黑先。

- ① …… 马 2 进 3

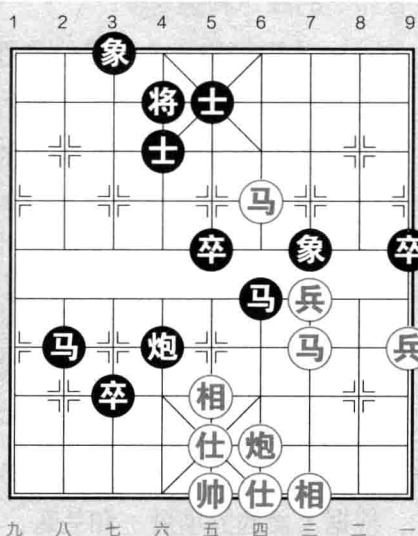


图1-6

黑方进马强行交换，简化局势。

② 炮四平七 卒3进1

③ 兵一进一 炮4平6

黑方也可走卒9进1，马三进一，卒3平4，马一退二，象7退9，马四退二，马6进7，前马进四，炮4平5，黑方胜势。

④ 马四进二 炮6平1

⑤ 兵一进一 卒3平4

⑥ 仕五进六 马6进4

⑦ 马三退四 炮1进3(红方认负)

在这则残局中，黑方利用兑子战术，简化局势，既削弱了红方的攻击力量，又扩大了自己的先手，最终取胜。

第二节 残局的胜、和类型

棋局进入残局阶段时，形势较为明朗，对比双方子力关系，结合当时的形势，棋局都会归为或胜或和两类残局。从具体的条件来看，残局的形式一般有如下的胜、和关系。

① 一方形势和子力俱优的易胜，略优的易和。

② 双方形势相当，子力较优的易胜，略优的易和。

③ 双方子力相当，形势较优的易胜，略优的易和。

④ 一方形势占优而子力次于他方的（即他方子力优而形势稍差），势较优的易胜，因残局阶段重在得势，子力条件往往处于次要地位。势仅略优而子力却较劣的，和或负的机会才会多于胜。

⑤ 双方形势和子力相当或完全相当的，和局居多。

掌握以上这五点残局的胜、和关系，有助于棋手在审局时做出正确的形势判断，进而制定正确的战略战术。

根据上面的五项胜、和关系，各种残局，可以进一步概括分析。

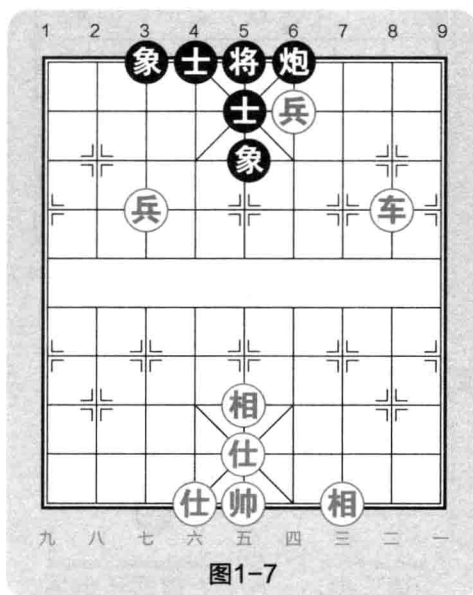
一般可胜的残局，可以分为四种类型。

第一类：攻方的子力实力明显大于防守子力的，换句话说，守方有一定的防守能力，但是其全部防守能力加起来仍然不足以抗衡攻方进攻子力的。例如，车双兵仕相全对炮士象全（图 1-7）、马兵双仕对双士（图 1-8）

【例 7】如图 1-7，车双兵仕相全对炮士象全。

这则残局里，黑方防守力量仅可以抵抗红方车兵的攻击，现在红方多了一兵，黑方就无力抵抗了，这就是一则红胜的残局。

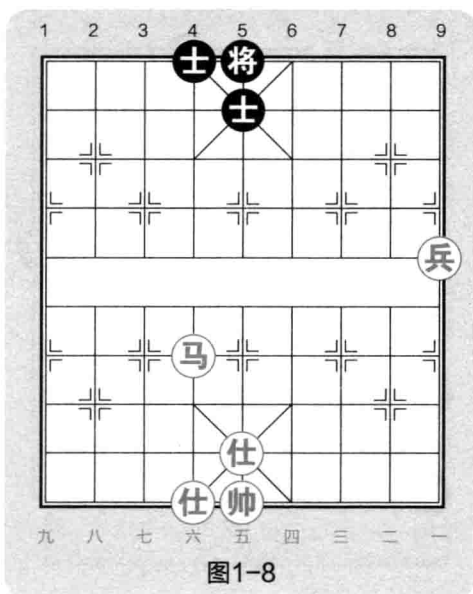
红方取胜的办法很简单，只要兵六进一吃炮就可以了，这样就形成了车兵仕相全例胜士象全的残局。



【例 8】如图 1-8，马兵双仕对双士。

这则残局更为明显，黑方双士的力量足以抗拒红方一马或者一兵的攻击，但是现在马兵联合起来了，只需要一兵换一士，就形成单马擒士的残局，黑方显然是败局已定。

第二类：双方子力相当，但一方得势。双方的子力价值相同或基本相当，但是一方明显占据攻势，这样的残局有攻势的一方往往会取胜。



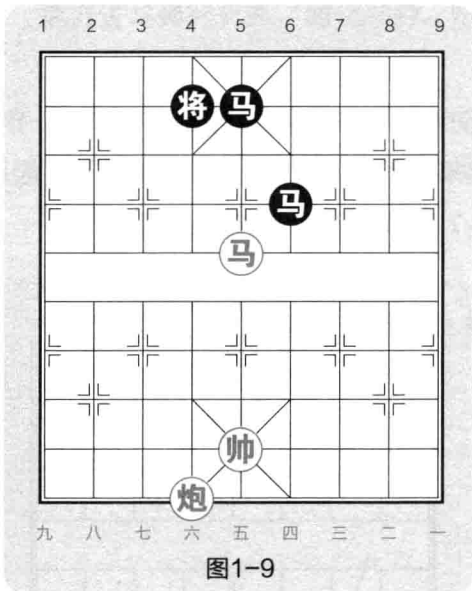


图1-9

到右翼拴链。

- ④…… 马5进7
⑥炮四进六 马8退6

【例9】如图1-9，红先。

表面看来，双方子力相当，红方似无取胜机会。但红方可利用黑马窝心的弱点，采用拴链法，一举擒敌。借助帅力是本局要点。

①马五进七 将4退1

②马七进八 将4平5

③炮六平五

红方拴马，迫黑将左移。

③…… 将5平6

④帅五平四

红方用帅助攻，从中路拴链转移

⑤炮五平四 马7进8

⑦马八退六（红胜）

第三类：一方子力较弱于他方，而能先成杀势。

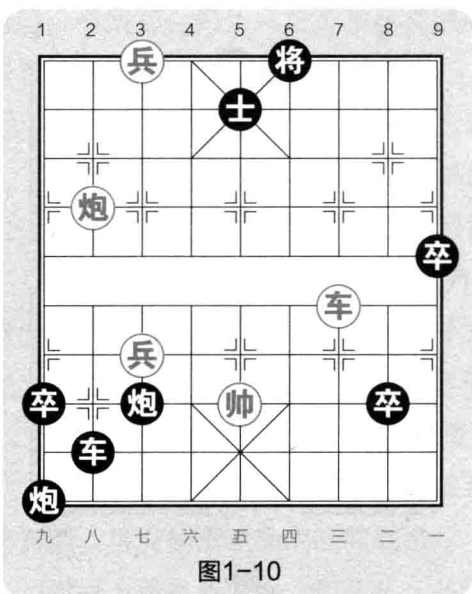


图1-10

- ⑤…… 炮1平5

【例10】如图1-10，红先。

这则残局中，黑方多了一炮一卒，而且有一士参与防守。但是，红方可以利用先行之利，抢先展开攻击，黑方纵然是多子，也无可奈何。

①前兵平六 将6进1

②车三平四 士5进6

③炮八平四 士6退5

④炮四平六 士5进6

⑤车四平三

黑方有三种走法。

第一种：

⑥车三进四 将6退1

⑦炮六平四 士6退5

⑨车三进一 (红胜)

第二种:

⑤…… 车2退8

⑦炮六平四 士6退5

⑨车三进一 将6进1

第三种:

⑤…… 车2退8

⑥车三进四 将6退1

⑦炮六平四 士6退5

⑧兵六平五 车2平5

⑨车三进一 将6进1

⑩车三平五 (红胜)

⑧兵六平五 将6平5

⑥车三进四 将6退1

⑧兵六平五 车2平5

⑩车三平五 (红胜)

第四类：一方形势略逊于对方，但是进攻子力较为强大。

【例 11】如图 1-11，红先。

黑方车炮卒已经取得了很大的优势，如走车4平1则成杀局。但是红方子力强大，红方可以进车抢炮，取得胜利。

①车一进三 车4平1

②车一平五 车1平5

③车五退三 (红胜)

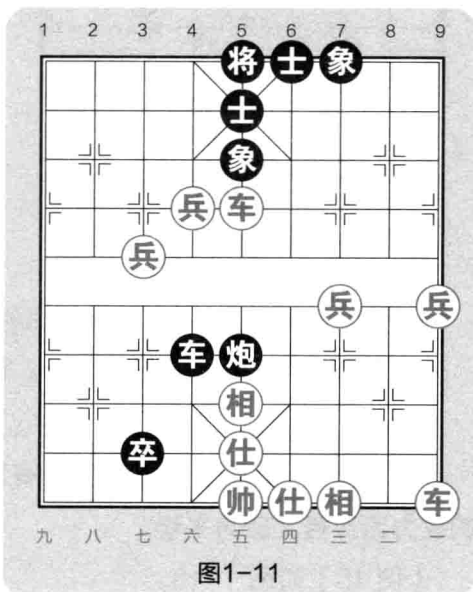


图1-11

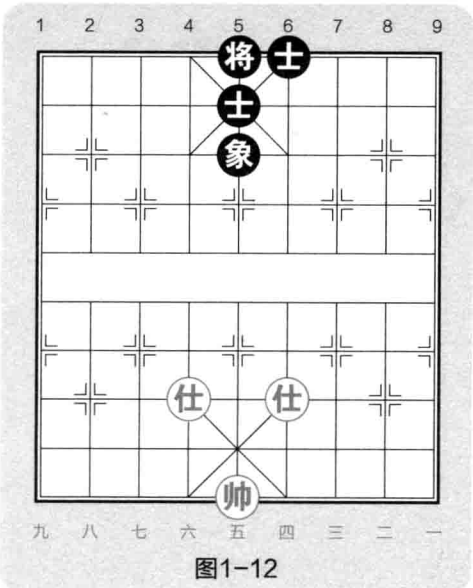


图1-12

一般可和的残局有五种类型。

第一类：双方只有守子或兼有无可做杀的攻子。

【例 12】如图 1-12。

这则残局中，双方都没有可以进