

陈从周

园林大师

陈从周

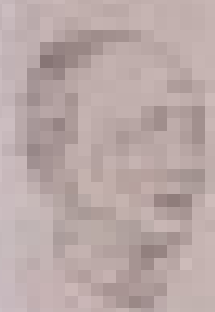
黄昌勇 封云 主编

陈从周先生自己总结说：美国纽约大都会博物馆的明轩，是有所新意的模仿；上海豫园东部修复是有所寓新的续笔；而云南昆明安宁的楠园，则是平地起家，独自设计的，是我的园林理论的具体实践。





陈从周



园林大师

陈从周

黄昌勇 封云 主编

陈从周先生自己总结说：美国纽约大都会博物馆的明轩，是有所新意的模仿；上海豫园东部修复是有所寓新的续笔；而云南昆明安宁的楠园，则是平地起家，独自设计的，是我的园林理论的具体实践。



内容提要

本书是一部别样的纪实性人物传记，介绍了园林大师陈从周先生的生平、论著及造园等学术成就。所收文章，一部分以生动的语言、图文并茂的形式，展示了浙江海盐南北湖陈从周艺术馆保存的珍品及遗物，另一部分是其门生、故交等撰写回忆、评述性文章，真实详尽地记录了陈从周先生教书育人、著书立说、以园托命的一生。

本书可供文史、建筑、园林艺术工作者以及广大读者阅读欣赏。

图书在版编目(CIP)数据

园林大师陈从周 / 黄昌勇, 封云主编. -- 上海 :

同济大学出版社, 2014.10

ISBN 978-7-5608-5390-1

I. ①园… II. ①黄… ②封… III. ①陈从周 (

1918~2000) — 生平事迹 IV. ①K826.16

中国版本图书馆CIP数据核字(2013)第299553号

本书由上海科普图书创作出版专项资助

园林大师陈从周

主 编 黄昌勇 封 云

出 品 人 支文军

责任编辑 曾广钧 助理编辑 余 姍 责任校对 张德胜

出版发行 同济大学出版社 www.tongjipress.com.cn

(上海市四平路1239号 邮编200092 电话021-65985622)

经 销 全国各地新华书店

印 刷 常熟市华顺印刷有限公司

开 本 787 mm × 1092 mm

印 张 18

印 数 1-2100

字 数 360000

版 次 2014年10月第1版 2014年10月 第1次印刷

书 号 ISBN 978-7-5608-5390-1

定 价 78.00 元

本书若有印装质量问题, 请向本社发行部调换 版权所有 侵权必究

目 录

奋进的一生——代前言 / 路秉杰

上篇 寻迹山水间 魂系南北湖

- | | | |
|----|---------|--------------|
| 14 | 童年是梦中的真 | |
| 16 | 积学是聚宝 | |
| 20 | 屐痕处处 | |
| 23 | 教书育人 | |
| 25 | 园林啊园林 | |
| 28 | 天下谁人不识君 | |
| 36 | 园林美与昆曲美 | |
| 37 | 浙山浙水 | |
| 39 | 陈从周与南北湖 | |
| | | 46 绍兴石桥 |
| | | 49 情系雷峰塔 |
| | | 50 《说园》和《园综》 |
| | | 52 述古还今 钟情国粹 |
| | | 57 好人好事人常忆 |
| | | 59 相知相伴 |
| | | 62 诗人的背影 |
| | | 66 丹青结缘 |
| | | 69 为情作文 |

中篇 说园诗画境 造园自然理

- 76 《苏州园林》的写作缘起与独到之妙/ 路秉杰
- 88 《苏州旧住宅参考图录》的成书由来与价值/ 路秉杰
- 93 陈从周与明轩/ 路秉杰
- 98 陈从周与上海豫园的修建（上）/ 路秉杰
- 125 陈从周与上海豫园的修建（下）/ 路秉杰
- 164 上海市龙华迎宾馆塔影园/ 路秉杰
- 168 云南昆明安宁楠园再访记/ 路秉杰
- 185 楠园的营造/ 刘天华

下篇 亲友情谊深 桃李自成蹊

- 194 六十年的真挚友谊/ 蒋 通
- 203 忆恩师陈从周先生/ 阮仪三
- 206 性情、学养与境界/ 蔡达峰
- 211 文章园林 梓墨尤香/ 鲁晨海
- 216 情境诱导之《园冶》与理论叙说之《说园》/ 王鲁民
- 222 诗情画意论《说园》/ 雍振华
- 229 客厅、书房和课堂/ 李振宇
- 236 中华园林第一人/ 许锦文 黄昌勇
- 244 《说园》与《园综》的价值/ 封 云

附录 生平与论著 梦归园林境

- 250 附录1 陈从周小传/ 路秉杰
- 254 附录2 陈从周年谱/ 路秉杰
- 261 附录3 陈从周主要论著/ 路秉杰
- 266 附录4 陈从周教授的研究生名录
- 267 附录5 陈从周艺术馆散记/ 吕永中
- 270 附录6 南北湖陈从周艺术馆建筑园林设计图/ 蔡达峰
- 278 附录7 梓园记/ 乐 峰
- 280 附录8 墓志/ 陈胜吾 陈 馨

282 后记/ 黄昌勇

园林大师

陈从周

黄昌勇 封云 主编

陈从周先生自己总结说：美国纽约大都会博物馆的明轩，是有所新意的模仿；上海豫园东部修复是有所寓新的续笔；而云南昆明安宁的楠园，则是平地起家，独自设计的，是我的园林理论的具体实践。



内容提要

本书是一部别样的纪实性人物传记，介绍了园林大师陈从周先生的生平、论著及造园等学术成就。所收文章，一部分以生动的语言、图文并茂的形式，展示了浙江海盐南北湖陈从周艺术馆保存的珍品及遗物，另一部分是其门生、故交等撰写回忆、评述性文章，真实详尽地记录了陈从周先生教书育人、著书立说、以园托命的一生。

本书可供文史、建筑、园林艺术工作者以及广大读者阅读欣赏。

图书在版编目(CIP)数据

园林大师陈从周 / 黄昌勇, 封云主编. -- 上海 :

同济大学出版社, 2014.10

ISBN 978-7-5608-5390-1

I. ①园… II. ①黄… ②封… III. ①陈从周 (1918~2000) —生平事迹 IV. ①K826.16

中国版本图书馆CIP数据核字(2013)第299553号

本书由上海科普图书创作出版专项资助

园林大师陈从周

主 编 黄昌勇 封 云

出 品 人 支文军

责任编辑 曾广钧 助理编辑 余 姍 责任校对 张德胜

出版发行 同济大学出版社 www.tongjipress.com.cn

(上海市四平路1239号 邮编200092 电话021-65985622)

经 销 全国各地新华书店

印 刷 常熟市华顺印刷有限公司

开 本 787 mm × 1092 mm

印 张 18

印 数 1-2100

字 数 360000

版 次 2014年10月第1版 2014年10月 第1次印刷

书 号 ISBN 978-7-5608-5390-1

定 价 78.00 元

本书若有印装质量问题, 请向本社发行部调换 版权所有 侵权必究

编委会

主任 路秉杰

副主任 黄昌勇 封云

顾问 陈胜吾 陈馨

编委 (以姓氏笔画为序)

王鲁民 支文军 乐峰 刘天华

吕永中 阮仪三 李美根 李振宇

张小岗 苏美娟 林周良 杨宁霞

郑文初 封云 黄昌勇 蒋通

鲁晨海 曾广钧 雍振华 蔡达峰

路秉杰 潘洪萱

奋进的一生——代前言

陈师从周，讳郁文，字从周，以字行世；1918年生于浙江省杭州市一个商人家庭。1942年毕业于之江大学国文系，获文学学士学位，同年与海宁名门蒋定女士结婚，生二女一男。先后于杭州各中学任国文教员，酷爱文学艺术，曾拜著名画家张大千为师，1948年于上海举办了第一次个人画展，以“一丝柳一寸柔情”的花鸟画，蜚声沪上。后受聘为圣约翰中学国文教员，兼任总务主任，结识了建筑系主任黄作燊，诉说了自己对中国建筑的兴趣与研究，深得赏识，被聘为圣约翰大学教员，专门教授中国建筑史。不久经陈艾先举荐，被之江大学建筑系主任陈植先生聘为之江大学副教授，1952年院系调整后来到同济大学。

陈师从周，同济大学建筑系建筑历史学科和教研室创立人之一。1952年院系调整时在建筑设计教学组内成立了建筑历史小组，共有三人，即陈从周、罗小未、朱保良，由陈从周负责。陈、罗两位都是从圣约翰大学建筑系并来，同济大学早在1946年自四川宜宾李庄迁来四平路1239号今址，是作为战争破坏没收敌产而赔偿给同济大学的。以此为基础进行大规模扩建。朱保良是由杭州美专毕业后刚来工作的，作为陈的助手，除协助陈进行中国建筑史教学活动外，还协助其开展有关中国建筑的研究。罗小未除了从事西洋建筑史的教学和研究外，还兼建筑设计教学。办公地点最初设在胜利楼，那是

一座抗战胜利后建造的砖木结构的二层小楼（即现逸夫楼旧址），后迁到民主楼。应当说那是一个比较艰苦的创业时代，同济大学急拟扩大。院系调整后大兴土木，陈从周积极参与扩校工作，特别是在校园绿化上用力尤勤。

当时一切都要从头做起。这一点我们从当时所保留下来的教材可以看出，中国建筑史是使用天津大学卢绳先生编写的油印本，陈从周先生不得不借用刘敦桢先生的名义再次编写《中国建筑史图集》，以满足教学急需。那时还是“社会主义内容、民族形式”流行的时候，陈从周抓紧出版了反映时代需要的《装修集录》、《漏窗》。因受到苏州美专的聘请，每周还在苏州兼课，他结识了颜文梁、顾公硕、汪星伯、谢孝思等画家文人，与著名建筑史家刘敦桢先生建立了联系；于是利用兼课之余开始注意对苏州古建筑、园林建筑、民居建筑收集资料，进行考察研究。他的第一篇古建筑考察论文《杨湾庙轩辕宫的考察研究》就是在此时完成的，助手为朱保良。

1954年夏，陈先生先随刘敦桢先生率研究生去曲阜参观，再应江苏省文管会、浙江省文管会之邀，第一次赴连云港、海宁、绍兴、金华等地进行古建筑考察研究，完成了《新海连海清寺塔》、《硤石惠力寺唐经幢》等文，协助实测的是戴复东。此后他就把苏州作为参观实习的基地，每年都带领建筑系的师生结合教学进行测绘实习。同时，他受刘敦桢先生委托参与了上海龙华塔的修复工作。1956年陈从周完成了《苏州园林》的研究，具有划时代的开创性意义，也为他后来成为古建筑、古园林专家奠定了基础，并因此被提升为副教授。1958年春开展称为“反保守、反浪费”的双反运动，同济大学建筑系师生戏称第一次火烧“文远楼”，陈从周因个人名利思想的“罪名”受到冲击。是年秋，他完成《苏州住宅》的写作，因引文不当，在北京宣读时招来了严重批判，回校后更进一步受到批判，并被撤掉教研室主任职务。虽遭此坎坷，陈先生并未灰心，仍以坚韧不拔的爱业、敬业精神继续努力进行他的研究，研究领域也

从苏州扩展到无锡、扬州。1958年底，在上海市建委领导下，他参加主持了“上海建筑三史”的编撰工作。为新中国成立十周年献礼的巨型画册——《新中国建筑十周年》和《上海》提供了基本素材，这也是建筑工程部建筑科学研究院建筑理论及历史研究室主持编写的《中国建筑史(古代部分)》和《中国建筑近代简史》的重要基础，后来在此基础上与章明专门主编了《上海近代建筑史稿》。1960年他进行了第二次浙江古建筑考察，发现了安澜园遗址。在此期间参与了上海豫园、嘉定孔庙、秋霞圃、佘山秀道者塔的修复设计工作。1961年夏他在扬州考察园林时发现石涛遗作——片石山房。1962年陈从周获研究生导师资格，1963年招收第一名研究生。同年编著完成《扬州园林》。1964年，发生“设计革命运动”，书稿被抽回。这次运动重点指向《空间原理》及其作者，波及《外国建筑史》，陈从周亦受其影响。

一波未平，一波又起，1966年发生了长达十年的“文革”。1970年他被送安徽“五七”干校劳动改造，后因胃出血被送回上海，这时他才感到失望，在昏暗的灯光下用蝇头小楷写出了40余万字的笔记，收拾名山业。因在运动中“态度较好”“认罪深刻”，随着梁思成的“一批二养”，陈从周也获得初步解放，被罚在“五七”公社做清洁、总务工作。1972年开始恢复工作，应江苏省文管会之邀赴连云港参与海清寺塔修复加固工作。1974年参与外国进修教师的指导工作。1975年参与上海松江方塔修复工作。1976年粉碎“四人帮”，陈从周才算得到彻底解放。1978年他发表了《说园》，集其几十年研究成果之大成，将十几年的思考、感受和怨愤，一股脑地倾诉出来，在社会上引起了空前反响，因此一说、二说，直到五说，仍感意犹未尽。后来《说园》出了各种版本和译本（仅日本一国当时就有6处同时翻译），其国内以同济大学出版社出版的附有蒋雨田先生毛笔楷书的版本为正宗。

随着改革开放的深入发展，可以说陈从周迎来了自己期盼已久的科学春

天。他到处演讲、作报告，题词作画，鼓励人们热爱自然、热爱山水、热爱花鸟虫鱼、热爱文明、热爱文物。从泰山、黄山索道建设，到南北湖开山炸石，他到处奔走呼号，高呼“还我自然”。在上海接待纽约大都会博物馆方闻先生时，被问及如何陈列展示明代家具时，他顺口应答：应配明代建筑。这就是苏州网师园殿春簃移建美国的缘起。在国内他还将苏州园林搬到了云南昆明郊区安宁县，因为当地城建局局长的夫人是苏州姑娘，他将她比作文成公主下西藏。聊城环城湖比济南大明湖大几倍，当地人要填湖造地，他讲明道理，力争保护，赞扬了另建新城的英明决策。他正确评价了光岳楼在楼阁建筑中的地位，主持兴建了阳谷狮子楼；1982年主持绍兴应天塔复原设计，1983年春主持海宁观潮处的占鳌塔复原设计；主持恢复修建了如皋水绘园；同时致力于上海豫园东部、宁波天一阁东部的复原和新建，在豫园东部还特别迁建了古戏台，加建看楼，积极上演昆曲，提倡园林美与昆曲美的结合。他对人民群众极端热忱，从校门口交通岗、红绿灯设置，到大饼油条涨价、公共厕所选址，他都提出批评、监督和建议，特别是对绿化种树，尤其热心提倡，是第一个把绿化倡导为绿文化的园林学者。他还倡导文化旅游，提出“旅要快、游要慢”的基本原理。他用诗一般的语言编著了《中国名园》，先后出版了《扬州园林》、《中国民居》、《绍兴石桥》、《中国厅堂(江南篇)》、《园林谈丛》、《书带集》、《春苔集》、《帘青集》、《山湖处处》、《随宜集》、《世缘集》等，他在期刊报纸上发表的文章更是不计其数。

在这繁重的劳动面前，加上家庭的不幸，严重地损害了他的健康。1986年相濡以沫的妻子病逝；1987年儿子在美国遇害，陈从周伤心欲绝。他第一次发病缘于出差时连续坐了8个小时的汽车；第二次发病源于开会时为保护徐氏九间楼心情过于激动，引发脑溢血，七天七夜不吃不喝，经过瑞金医院医护人员的努力(病危通知发了2次)，命是保住了，肢体却失掉了自由。自此以

后，时好时坏，卧病不起，一直在与疾病斗争中痛苦挣扎。2000年3月15日肝癌夺去了他的生命，享年82岁。

陈师的一生，是努力的一生、奋斗的一生，也是成绩斐然的一生。他的一生中为了事业，多次大动肝火，怒不可遏，因此得罪了许多人。实际上，陈师是柔情似水之人，爱画小鸡、小鸭、小鸟，爱兰、爱竹、爱荷；他又是心地善良之人，似已入佛，晚年书写了许多“佛”字，和著名大和尚真禅的关系密切。

陈师去世一晃14年了，正如古人所形容的“白驹之过隙”！但先生又何曾离开过我们？我们似乎到处都可以听到他的声音，到处都可以看到他的书，他的画，他的足迹！似乎每时每刻他都在关注着我们的工作。“古要古到底”，这是他常说的话，我们的设计古到底了吗？建筑要因地制宜，园林要“诗情画意”，先绿后园，要小有亭台……他倡导的设计原理和原则，时时刻刻都在指导着我们的工作，我们何尝一时离开过陈从周教授，他一直在冥冥中指导着我们的工作！

同济大学建筑与城市规划学院教授，博士生导师
此文原载《中国园林》2010年第四期，收入本书有修改
路秉杰

目 录

奋进的一生——代前言 / 路秉杰

上篇 寻迹山水间 魂系南北湖

- | | | |
|----|-----------|--|
| 14 | 童年是梦中的真 | |
| 16 | 积学是聚宝 | |
| 20 | 屐痕处处 | |
| 23 | 教书育人 | |
| 25 | 园林啊园林 | |
| 28 | 天下谁人不识君 | |
| 36 | 园林美与昆曲美 | |
| 37 | 浙山浙水 | |
| 39 | 陈从周与南北湖 | |
| 46 | 绍兴石桥 | |
| 49 | 情系雷峰塔 | |
| 50 | 《说园》和《园综》 | |
| 52 | 述古还今 钟情国粹 | |
| 57 | 好人好事人常忆 | |
| 59 | 相知相伴 | |
| 62 | 诗人的背影 | |
| 66 | 丹青结缘 | |
| 69 | 为情作文 | |

中篇 说园诗画境 造园自然理

- 76 《苏州园林》的写作缘起与独到之妙/ 路秉杰
- 88 《苏州旧住宅参考图录》的成书由来与价值/ 路秉杰
- 93 陈从周与明轩/ 路秉杰
- 98 陈从周与上海豫园的修建（上）/ 路秉杰
- 125 陈从周与上海豫园的修建（下）/ 路秉杰
- 164 上海市龙华迎宾馆塔影园/ 路秉杰
- 168 云南昆明安宁楠园再访记/ 路秉杰
- 185 楠园的营造/ 刘天华

下篇 亲友情谊深 桃李自成蹊

- 194 六十年的真挚友谊/ 蒋 通
- 203 忆恩师陈从周先生/ 阮仪三
- 206 性情、学养与境界/ 蔡达峰
- 211 文章园林 梓墨尤香/ 鲁晨海
- 216 情境诱导之《园冶》与理论叙说之《说园》/ 王鲁民
- 222 诗情画意论《说园》/ 雍振华
- 229 客厅、书房和课堂/ 李振宇
- 236 中华园林第一人/ 许锦文 黄昌勇
- 244 《说园》与《园综》的价值/ 封 云