

象棋



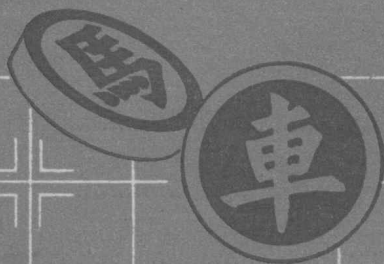
3

Xiang Qi

1979

广东人民出版社

象棋



3

Xiang Qi

1979

广东人民出版社

象

棋

月刊

第三期目录

1979年3月20日出版

难忘渝水结棋缘.....谢侠逊(1)

对局评注(三则)

1. 江苏戴荣光(黑先和)浙江于幼华.....蔡福如(3)

2. 天津黄少龙(黑先胜)吉林梁文斌.....陈柏祥(6)

3. 江苏戴荣光(黑先和)河北刘殿中.....杨明忠 庶 迅(9)

古局研究: 鸿门三局.....瞿问秋编拟(11)
陶诒谟校订

一九七八年中国象棋赛对局选

朱老总下棋的故事.....增 明(32)

G889.1.2
4:3
G889.2
10:3
G889.1-2
50215



难忘渝水结棋缘

贵阳市教育局
图书馆
谢俊迎
藏书

一九七七年，我已九十九岁了。我能够活到英明领袖华主席为首的党中央一举粉碎“四人帮”的今天，深切地悼念敬爱的周总理，倾吐出压抑在心头无限哀思，心情感到格外舒畅。每当我回忆起抗战时期在重庆和周总理对弈象棋、共叙国难，解放以后再次受到周总理接见的情景，总是激起我心潮汹涌，老泪盈眶。敬爱的周总理，你那亲切的握手，诚挚的交谈，谆谆的教诲，深情的勉励，使我刻骨铭心，永世不忘。

一九三七年冬，我在中国共产党抗日民族统一战线的教育和感召之下，出国到菲律宾、印度尼西亚、马来亚、新加坡、缅甸等国，在海外爱国华侨中宣传抗日救亡的道理，并利用开展象棋比赛为救济伤兵、难民募捐。一九三九年夏，我从缅甸回到重庆。在重庆的东方文化协会内，常和各党各派热心爱国的民主人士对弈象棋，也应邀作盲目战、车轮战等项棋赛表演，并为重庆的《大公报》副刊《象棋残局》专栏写稿，每日刊登一局。

一天下午二时许，忽传周恩来同志特来协会访我，我又惊又喜不知所措，急忙前去迎接。只见周恩来同志神采奕奕，步伐坚定地走了进来，同我紧紧地握手，并问寒问暖。我当时很受感动，心想周恩来同志是共产党里的大人物，竟如此平易近人，态度和蔼可亲，好象老朋友见面一样。周总理提议同我对弈象棋，我欣然应命。这是多么令人难忘的岁月啊，四十年前我幸福地在重庆同敬爱的周总理会见交谈了约三个小时，一面品茶，一面对弈象棋，下了两局，均和。……革命品德，坚定的马



列主义原则，深邃的政治涵养，渊博的学识才智，而且还有精深的艺术造诣和广泛的体育爱好。他对象棋的喜爱和高超的棋艺，很少为人所知。当时在对弈之中我见总理棋法娴熟，守得平稳，攻得锐利，着法温和而又多变。第一局周总理用当头炮开局，走不多着，就和了。这一局的记录棋稿，我至今尚珍贵地保存着。对周总理的高超棋艺，我十分惊异，便询问是如何研究的？总理说，毛泽东主席提倡发展体育，活跃文艺。象棋活动设备简单，群众喜爱，党内军内不时举行比赛，互相学习的。还说，不久前延安举行象棋比赛，董必武同志获得冠军，董老的棋子确实比我们高一着的，无法向他取胜。经我一再询问，总理才说出是他获得亚军。周总理是多么的谦逊啊！

第二局棋，仍是周总理持将方先，亦以和局告终。

解放后，我衷心感谢毛主席和共产党对我的关怀和照顾，给我安排了适当的工作。我已达九十高龄了，打倒了“四人帮”，我又焕发了青春，我决心更好地学习马列著作和毛主席著作，紧密团结在以华主席为首的党中央周围，为实现毛主席提出的、周总理亲自领导制定的四个现代化的宏伟目标，为实现华主席提出的抓纲治国的伟大战略决策而努力。虽我余生有限，但愿继续为工农兵服务，为使群众性的象棋活动更加蓬勃开展而贡献自己微薄的力量。

敬爱的周总理虽然和我们永别了，但他的不朽功绩，如日月经天，江河行地，万古长存。在深切悼念敬爱的周总理逝世二周年之际，我悲赋一律，以寄哀思。诗曰：

彼苍何不遗斯老，	匡时伟绩千秋在，
忍痛衔哀忽一年。	革命宏图万古存。
久佐韶山兴国运，	瞻望骨灰飞撒处，
难忘渝水结棋缘。	永成雨露护中天。

（摘自《体育战士寄衷情》，本刊有删节）

江苏戴荣光（黑先和）浙江于幼华

（1978年9月17日弈于郑州）

中炮过河车对屏风马左马盘河

1. 炮二平五 马8进7

2. 马二进三 兵7进1

3. 车一平二 车9平8

4. 车二进六 马2进3

5. 马八进九 马7进6

6. 车二退二 炮2退1

7. 车九进一 炮2平7

戴荣光在过去多次的重大比赛中，采用这个布局取得过良好的战绩。红方有鉴于此，采取了避实就虚的策略，不走相3进5巩固中路的应法，改走炮2平7牵制对方三路底线与黑方争夺先手。

8. 车二平四 车1平2

9. 车四进一 车2进7

10. 车四平三 ……………

黑方除平车吃兵外，还有车九平二，炮8进4，车四平三，车8进1，卒三进一，相3进5，车三进一，车2退2，成互相牵制形势。这种变例也很流行。

10. …………… 车8进1

11. 车三进一 相7进5

12. 卒五进一 炮8进4

13. 车九平六 士6进5

14. 车六平四 ……………

对局至此，与第二轮比赛戴荣光对柳大华走成的形势相同。当时黑方这着走卒九进一，以下炮7平6，车六进五，兵3进1，卒五进一，兵5进1，以后经过

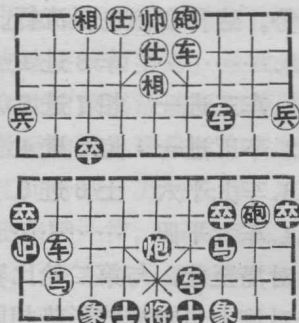
一番兑子，双方握手言和。

14. …………… 炮7退1
 15. 车四进四 兵3进1
 16. 卒五进一 兵5进1
 17. 车四平五 炮7平6
 18. 车五平四 ……………

平车作用不大，不如改走车三平七捉马，红方如炮8平3，则车7平6，这样黑方有当头炮镇住中路，三路马随时可以从中路跃出助攻，黑方形势稍好。

18. …………… 马3进2
 19. 卒七进一 马2进3
 20. 卒七进一 马3进2
 21. 车四退四 车8平6图

红方 于幼华



黑方 戴荣光

红方不吃黑方七路卒，扬鞭跃马直扑士角叫杀，黑方为了解

杀被迫撤回四路车防守。形势急转直下，红方由此取得了主动权。

22. 车四平七 车6进6
 23. 马三退二 炮8平1
 24. 士六进五 炮1平5
 25. 车三平五 车6退1
 26. 马二进三 炮6平7
 27. 车五平三 车6进1
 28. 车三平五 炮5进2
 29. 车五平三 炮7平6
 30. 士四进五 车6平7
 31. 象三进一 车7平9
 32. 车三平四 车9进2
 33. 士五退四 车2平1
 34. 车七平八 车1平3
 35. 车八退一 车3退3

红方双车马炮发起了一连串的攻击之后，破去黑方一士一象，取得了很大的优势。现在退车吃卒，虽然稳健，但不如走车3进1，黑方无论是炮五退一或其他应法，红方攻势凌厉。

36. 炮五平四 车3平5
 37. 炮四平五 车9退3
 38. 车八进六 车9平7
 39. 车八平九 兵9进1
 40. 士四进五 兵9进1

41. 车九平五 车 5 平 7

42. 车五平七 后车平 5

43. 车七平五 车 5 退 1

44. 车四平五 车 7 平 3

45. 象七进九 兵 9 进 1

46. 车五平四 兵 9 平 8

47. 炮五平一 炮 6 进 2

48. 炮一平四 炮 6 平 7

49. 车四平三 炮 7 平 9

50. 炮四平五 车 3 平 5

51. 象九进七 炮 9 平 6

52. 车三平二 兵 8 平 7

53. 车二平三 兵 7 平 6

平兵给对方车长跟，不如改走炮 6 进 2 活炮，以后伺机炮平一路，与车兵配合发动攻势，取胜把握较大。

54. 车三平四 炮 6 退 2

55. 炮五平一 相 5 退 7

退相，被对方进车塞住炮的出路，六路炮难于发挥作用。应改走炮 6 进 2 活炮，并避免兑子，这样则取胜机会较多。

56. 车四进二 车 5 平 3

57. 象七退五 兵 6 平 5

58. 象五退三 车 3 进 3

59. 士五退六 车 3 退 2

退车软着，应改走相 7 进 9，不给对方有兑炮的机会。

60. 车四平三 炮 6 进 2

61. 车三进一 士 5 退 6

62. 炮一退一 炮 6 平 5

平炮叫将失策，给黑方炮一平五迫兑，形成车兵难胜单车士相的巧和局面。这着棋应改走炮 6 平 1，仍有不少获胜机会。最后由于黑方防守严密，红方无法突破黑方防线，握手言和。

63. 炮一平五 炮 5 进 6

64. 将五进一 车 3 退 3

65. 将五退一 相 3 进 5

66. 车三退六 车 3 进 2

67. 车三进一 车 3 退 2

68. 车三退一 车 3 进 2

69. 车三进一 兵 5 平 6

70. 车三平四 兵 6 平 7

71. 车四平三 兵 7 平 8

72. 车三平二 兵 8 平 9

73. 车二平一 车 3 平 5

74. 士六进五 相 5 进 7

75. 象三进五 车 5 平 2

76. 士五退六 车 2 平 7

77. 士六进五 车 7 平 5

78. 车一进一 帅 5 进 1

79. 车一进三 帅5退1

80. 车一退四 士4进5

81. 车一进一 车5平2

82. 车一平三 兵9平8

83. 车三平二 兵8平7

84. 车二平三 兵7平6

85. 车三平四

(蔡福如评注)

天津黄少龙(黑先胜)吉林梁文斌

(1978年9月弈于郑州)

半途列炮

①炮二平五 马8进7

②卒三进一 车9平8

③马二进三 炮2平5

红方可能考虑到对手擅长中路炮进三卒对屏风马的布局，以半途列炮应战。自74年以来，半途列炮局有了很大的发展，逐渐成为主要布局之一。这种布局的特点是先发制人，以攻为守。

④车一平二 马2进3

⑤车二进六 车1平2

⑥马八进七 车2进6

⑦车九进一

新战术！这路棋的出现，将会推动列炮的发展。

⑦..... 兵3进1

慎重！如走车2平3吃卒，迫黑马回“花心”，将会使黑方的八路炮灵活起来，而且还要提防黑车二平三，不见得有利。又如走炮8平9，车二平三，车8进2，卒三进一，车2平3，马七退五，车3退2，车九平六，士6进5，车六进三，黑优。

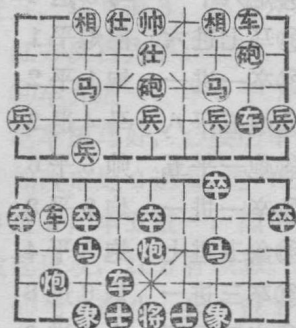
⑧车九平六 士6进5

⑨炮八退一

在这样的剑拔弩张的形势下，满以为黑方会先动手，马上会出现对攻的局面。但黑方却是先把形势控制下来，走炮八退一，化不利为有利，表现出对审势有着丰富的经验。

⑨…………… 炮8退1图

红方 梁文斌



黑方 黄少龙

作用不大,但走那着棋好呢?笔者局后学习研究亦难提供妥善的方案。不过觉得如改走炮8平9,会使黑方在前进的道路上多遇到一些困难。试演如下:甲,炮8平9(如卸中炮,黑卒五进一,从中路大举进攻。又如相3进1,炮八平七亦黑优),车二平三,车8进2,卒三进一,炮9退1,车三平四,炮5平6,卒五进一(如卒三进一,炮9平6,卒三进一,车8平7,红方好),炮9平6,车四平一,车8进5,炮五平二,马7进9,各有顾忌。乙,炮8平9,车二进三,马7退8,炮八平七,相3进1(如

马8进7,卒七进一,兵3进1,马七进六,车2进2,车六平五黑优),车六平二,马8进7,车二进七,炮5平4,黑方略优。

⑩炮八平七 炮5平6

⑪卒七进一 ……………

改走卒五进一更好。

⑪…………… 兵3进1

⑫炮七进三 相7进5

⑬马七进六 车2平3

⑭炮七进二 车3退2

改走炮8平9较好。

⑮炮七平三 车3平4

走了这着之后,被黑方马三进四,局面就更加困难,仍应走炮8平6兑车为好。

⑯马三进四 车4退3

⑰马四进五 炮6进1

⑱车二进一 马7进5

⑲炮五进四 车4进3

如改走马3进2,车六平四,马2进4,车四进五,马4进2,士四进五,车8平6,车二平四,黑胜。

⑳车六进一 炮6退3

㉑炮五退二 车8平7

㉒炮三平七 马3进5

- ⑳马六退八 车4进3
- ㉑马八退六 炮8平7
- ㉒象三进五 炮7进2
- ㉓车二退一 马5进3
- ㉔马六进七

至此，黑方逐步扩大优势。
得势多兵，后防巩固，红方难以谋和。

- ㉕..... 炮7平5
- ㉖炮五平一 士5进6
- ㉗炮五平六 炮5平6
- ㉘炮七平五 士4进5
- ㉙炮五退一 炮6进3

- ㉚卒三进一 兵9进1
- ㉛卒三进一 后炮进1
- ㉜炮六平一 马3退4
- ㉝马七进六 前炮平1
- ㉞卒一进一 炮1平2
- ㉟炮五平八 马4退2
- ㊱炮一平五 帅5平6
- ㊲卒一进一 炮2平3
- ㊳象五进七 炮3平4
- ㊴卒三进一 炮6进8
- ㊵卒三平四 士5进6
- ㊶马六进四

(陈柏祥评注)

江苏戴荣光(黑先和)河北刘殿中

(1978年4月14日弈于厦门)

五六炮对屏风马

- ①炮二平五 马8进7
 - ②马二进三 兵7进1
 - ③车一平二 车9平8
 - ④马八进九 马2进3
 - ⑤炮八平六
- 成五六炮对屏风马的正常布

局。此着如改走车二进六，马7进6，则演成过河车对左马盘河的阵式，另有不同变化。

- ⑥..... 车1平2
- ⑦车九平八 炮2进4
- ⑧车二进四 炮8平9

⑧车二平四……………

避免交换，正着。如改走车二进五，马7退8，黑方左车被封，红方反占先手。

⑨卒九进一 车8平7

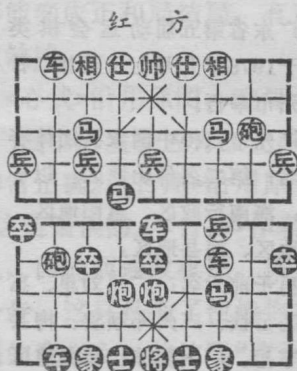
吃卒压马好，必要的牵制手段。如改走炮2退2，炮六进一，车8进2，卒五进一，黑可从中路发起进攻，红方有顾忌。

⑩马九进八 兵7进1

及时过兵抢先，佳着。

⑪车四平五 炮9平8

⑫马八进六图炮8进3



如图形势，双方已经进入关键的中变阶段。粗看，红方进炮打车好象先发制人，其实这步棋

是急躁了些，被黑方有机会通过一系列的兑子手段，使局势简化而趋于平淡。不如改走马3退5，车五平八，车2进5，马六退八，炮2平5，马三进五，车7平5，红方多兵占优。

⑬马六进七 车2进2

⑭马七退五 炮8平5

⑮炮五进二 相3进5

⑯马五进三 士4进5

⑰炮六进一……………

以上四个回合，黑方弃车交换红方双马炮，走得合理正确。

⑰…………… 车7进1

⑱车八进三 车2进4

⑲炮六平八 兵7平6

平兵夺回一子，局面立刻平稳，和局大致已定。

⑳马三退一 兵6平5

㉑象七进五……………

避免红车吃象，稳健之着。

如改走卒五进一，车7退4，马一退二，车7进2，马二退一，车7平5，象七进五，车5平2，炮八平九，车2平1，炮九进三，车1退2，卒七进一，亦是和局。

㉒…………… 兵5平4

- ②②炮八平九 兵3进1
- ②③马一退二 车7平6
- ②④士四进五 车6退2
- ②⑤马二退三 车6退2
- ②⑥卒一进一 士6进5
- ②⑧卒一平二 帅5平6
- ②⑨马三进二 相7进9
- ③⑩卒二进一 车6进2
- ③①马二退三 车6退2

- ③②马三进二 车6进2
- ③③马二退三 车6进3
- ③④卒二平三 车6退2
- ③⑤卒七进一 兵4进1
- ③⑥卒七进一 车6平7
- ③⑦炮九退一 相5进3
- ③⑧卒三平四 兵4平5

(杨明忠、庶迅评注)

棋讯

上海市第六届运动会棋类比赛，从七月十四日开始至八月十一日结束。

获得中国象棋团体赛前四名是：杨浦队、南市队、闸北队、静安队。

获得中国象棋个人赛前六名是：卢湾胡荣华、杨浦朱永康、普陀邬正伟、徐汇李澄、闸北朱玉龙、徐汇孙恒新。

获得女子个人赛前六名是：虹口单霞丽、黄浦顾玉凤、闸北黄跃菊、静安任维薇、长宁卢明银、南市陈敏。

广东省第五届运动会棋类赛，于1978年九月七日至廿二日在广州市举行。

广州市获得中国象棋团体赛第一名；第二名佛山地区。以下名次：海南行政区、惠阳地区、汕头地区、梅县地区。

男子前六名：广州刘星、惠阳地区吕钦、广州邓颂宏、梅县地区陈岳、广州陈苏、韶关地区欧国文。

女子前六名：广州黄子君、佛山地区余锦兰、海南行政区王焕玲、梅县地区陈建德、海南自治州李丹、汕头地区林进玉。

(张宗轅)

古局研究

鸿门三局

瞿问秋 编拟 陶诒谟 校订

前 言

古代流行的“鸿门夜宴”局，着法深奥，变化繁多，它在民间流行，广泛而又悠久，历经洗炼，巧妙迭增，现传的古谱《心武残篇》，《百局象棋谱》，以及《竹香斋象戏谱》，皆有不同的记载，但该局终于不能奕成正和局结局，有违惯例，并不能达成原作的意图，实为一大缺陷。

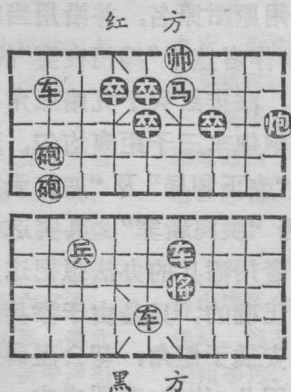
《心武》沿用原图，改局名为“寒江独钓”而仍注明原名“鸿门夜宴”，成书后发现应为红先黑胜局，补写黑胜着法于补遗九变中，这非常正确。《百局》沿用原图原名，并沿用当时的流传着法作为和局，这是错误的。《竹香》作者鉴于“鸿门夜宴”的红先黑胜，究嫌美中不足，因此而修改棋图，添排红兵于九路底角（另外还把红前炮移前一步，这只是为了使炮炮车三子距离均匀，形式上好看一些，并无别的意义），并注明“改正和局”及“如红无第九路第十步兵者黑胜”字样，局名则改称为“洪门新霁”，其实这样改图不能达到正和结局的要求。《竹香》作者用添兵的办法想把这局棋由红先黑胜局改为红先和局，其方向是正确的，只是由于添兵的位置考虑得还不够周密，他没有想到添兵安插于僻角，却会阻碍红方自己的进攻道路而仍应是红先黑胜的，因此《竹香》改图未成。

《象棋》月刊1960年11月份（总第55期）发表了一篇编者自己写的文章“古局评介”其主要内容就是对“寒江独钓”和“洪门新霁”的介绍和指引。并发动读者对这两局棋继续深入研究，以求得出其正确的结论，但直到1966年5月份《象棋》月刊停刊为止，从未见有该刊上发表过有关这两局棋的文章。

笔者对此，私下断断续续的研究多年，如欲弈成正和结局，必须另作改图，究竟应该把添兵安排在何处才妥善呢？作了反复的试验，高低左右都有妨碍，非黑胜，即红胜，难成和局。最后终于想出办法把添兵隐蔽于三路原有红兵的后面，即不占另外位置的把两只红兵重叠起来，这样就不碍事了，可以弈成和局了。并且非但保持了原有的精彩着法，还增加了添兵中的新变化，自觉非常满意，把它取名为“新鸿门宴”。

今将“寒江独钓”“洪门新霁”两个红先黑胜局及“新鸿门宴”红先和局三局棋的全部着法整理出来，增加了每局棋的丰富而详尽的注变，使棋路澄清，无从发生疑问，惟是笔者棋艺水平肤浅，恐难免有谬误不当之处，有待于各家先进指教订正，使古传棋局更趋于完善。

第一局 寒江独钓



红先黑胜

前炮平6 车四进二 炮2平6 车四平八 马6进5 ①车八进一
炮6进1 前卒进一 帅6平5 卒六平五 帅5平6 前卒平四
帅6平5 卒五进一 帅5平4 车八平六 马5退4 炮一退五
炮6平1 车四进一 ②车5退7 ③炮一进七 车5退1 卒四平五
帅4平5 车六平四 炮1退4 ④车四进三 帅5进1 卒三进一
车2退1 ⑤炮一退一 帅5进1 车四退五 车2进3 炮一平六
炮1平5 ⑥车三平四 炮5平6 ⑦卒四进一 车2平5 炮六进一
兵3进1 炮六平五 车5平9 车四平五 帅5平4 炮五平六
车9进4 将四退一 兵3平4 炮六退七 车9平4 将四平五
帅4退1 卒四平五 车4退4 车五进四 帅4进1 卒五平六

注：（一）如改走马6进7，则前卒平四（如误走车八进一，则车2进2，前卒平四，帅6平5，卒五进一，车5退7，卒四平五，帅5平6，反为红胜），帅6进1，卒三进一，帅6退1，卒三进一，帅6进1，车八进一，车2进2，卒六平五，黑胜。

（二）如改走车六平九，马4退2，车九退一（这是劣着，应走车九平六，马2进4，还原后走卒四进一，与正着法相同），车5平9，车九平六，马2进4，炮一平三，车9平7，将四平五，车7退1，将五退一，车2进7，车六退四，车2平4，将五平六，兵3平4，将六平五，兵4平5，将五平六，兵5平4，将六平五，黑方长杀犯规、应判为红胜。此变黑劣红胜。

（三）如改走车2进6则车六退四（如炮打红车，则反为红胜），车5退7，炮一进七，车5退1，车六平八黑胜定。

（四）红方另有三种应法，亦负，试演如下：①车2进1，车四进三，帅5进1，卒三进一，车2平9，卒三平四，帅5进1，车四平五，帅5平4，车五平七，黑胜定；②车2进6，将四退一，车2平9，车四进三，帅5进1，卒三进一，此后红分：（甲）

炮1平5，卒三平四，帅5进1，车四平七，炮5平4（如车9平4，炮一退二，炮5平4，车七平五，帅5平4，将四平五，黑胜），车七平五，帅5平4，将四平五，车9退5，车五平七，黑胜；（乙）炮1退3，卒三平四，帅5进1，车四平五，帅5平4，将四平五，马4进2，车五退四，马2进4，卒四平五，车9退5，炮一平七；炮1平3，车五平七，车9平5，将五平六，黑胜；（丙）车9退3，卒三平四，帅5进1，车四平五，帅5平4，车五平七，马4进6，炮一平三，马6进8，车七退二，帅4退1，车七进一，帅4进1，卒四平五，黑胜；（3）炮1退3，车四进三，帅5进1，卒三进一，帅5进1（如兵3平4，车四平二，车2进6，将四退一，炮1进1，卒三平四，帅5进1，炮一退二，黑胜），车四平五，帅5平4，将四平五，马4退6，车五退五，车2进6，将五退一，车2平4，卒三平四，帅4退1，炮一退一，马6进8，卒四平五，黑胜。

（五）如改走炮1平9，卒三平四，帅5进1，车四平五，帅5平4，将四平五，车2进6，将五退一，马4进2，车五退二，帅4退1，卒四平五，黑胜。

（六）红方另有两种应法：①帅5退1，卒三平四，帅5退1，车四平五，帅5平4，卒四平五，车2平6，将四平五，炮1进3，炮六退八，黑胜；②车2平5，炮六进一，兵3进1，炮六平五，车5平4（如车5平9，卒三平四，炮1进2，车四平五，帅5平4，卒四平五，车9平4，车五平七，黑胜），卒三平四，炮1进2，车四平五，帅5平4，炮五平六，车4平9，将四平五，黑胜。

（七）如改帅5平4，炮六进一，车2平5，卒四平五，兵3进1，车四进三，车5退1，车四进一，炮5平6车四平二，黑胜（心武九变）（待续）