



中國歷代貨幣大系



○ 進肆拾文



馬飛海總主編

中國歷代貨幣大系

4
下

宋遼西夏金貨幣

王裕巽 閻福善 屠燕治 張文芳 主編

上海人民出版社

图书在版编目 (CIP) 数据

中国历代货币大系.4,宋辽西夏金货币/马飞海主编;王裕巽等分册主编. —上海:上海人民出版社, 2014

ISBN 978 - 7 - 208 - 12124 - 9

I. ①中… II. ①马…②王… III. ①货币史—中国
②货币史—中国—辽宋金元时代 IV. ①F822.9

中国版本图书馆 CIP 数据核字(2014)第 040893 号

馬飛海 總主編

中國歷代貨幣大系

4

宋遼西夏金貨幣

王裕巽 閻福善 屠燕治 張文芳 分冊主編

世紀出版集團

上海人民出版社出版

(200001 上海福建中路 193 號 www.ewen.cc)

世紀出版集團發行中心發行

金壇市古籍印刷廠有限公司印刷

開本 787 × 1092 1/8 印張 207.5 插頁 26 字數 3,300,000

2014 年 8 月第 1 版 2014 年 8 月第 1 次印刷

ISBN 978 - 7 - 208 - 12124 - 9/K · 2164

定價(全三冊) 2300.00 圓

《中國歷代貨幣大系》編輯委員會

總主編 馬飛海

編委 (以姓名筆畫為序)

于英輝 王岳 王為松 王裕巽 王興康

李偉國 汪慶正 沈寧 周祥 洪葭管

宣森 馬飛海 陸祖成 陳志 陳永富

黃朝治 張繼鳳 葉世昌 傅為群 顧佩蘭

責任編輯 曹培雷 蘇貽鳴

美術創意 任意

裝幀編輯 傅惟本

圖版編輯 王煒 王政元

技術編輯 伍貽晴

遼 貨 幣

一. 太祖 (耶律阿保機) 天贊年間 (922—925)

1. 天贊通寶



12211 天贊通寶
徑:22.4 毫米
重:3.7 克
張季量 舊藏
☆☆☆



12212 天贊通寶
徑:23.7 毫米
重:2.85 克
武玉輝 藏
☆☆☆



12213 天贊通寶
背
徑:24.47 毫米
重:3.5 克
孫鼎 舊藏
☆☆☆



12214 天贊通寶
背
徑:24.38 毫米
重:3.35 克
戴葆庭 舊藏
☆☆☆



12215 天贊通寶
背
徑:24.25 毫米
重:3.5 克
上海博物館 藏
☆☆☆



12216 天贊通寶
背
徑:23.5 毫米
重:3.5 克
選自《中國錢幣大辭典》
☆☆☆



12217 天贊通寶
背
徑:24.75 毫米
重:3.4 克
內蒙古自治區赤峰市林西縣文物管理所 藏
1991 年內蒙古自治區赤峰市林西縣繁榮鄉吉林壩村 出土
☆☆☆



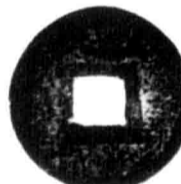
12218 天贊通寶
背
徑:24.21 毫米
重:3.6 克
遼寧省本溪市桓仁滿族自治縣文物管理所 藏
1991 年遼寧省本溪市桓仁滿族自治縣碑登村 出土
☆☆☆

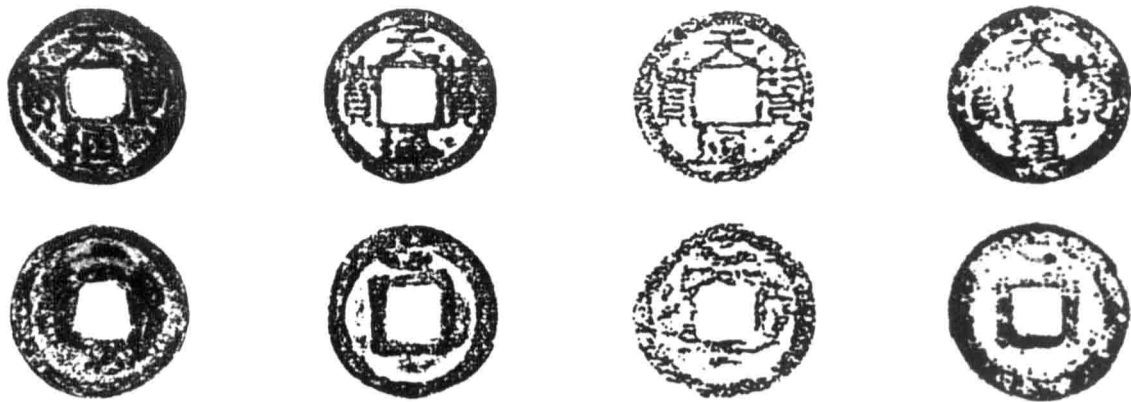


12219 天贊通寶
背
徑:24.6 毫米
重:4.1 克
選自《中國錢幣大辭典》
☆☆☆



12220 天贊通寶
背
徑:24.26 毫米
重:3.45 克
戴葆庭 舊藏
☆☆☆





12221 天贊通寶 背
徑:23.0 毫米
重:2.85 克
選自《中國錢幣大辭典》
☆☆☆

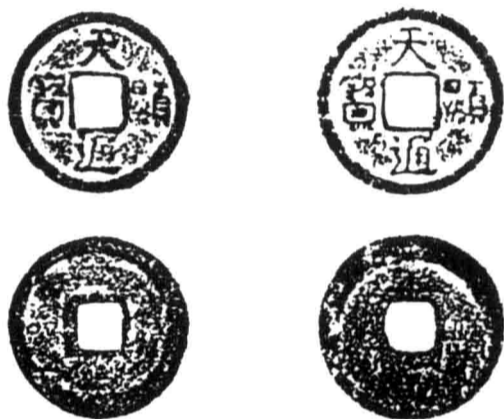
12222 天贊通寶 背
徑:24.6 毫米
重:4.2 克
戴葆庭 舊藏
☆☆☆

12223 天贊通寶 背
徑:24.1 毫米
重:3.0 克
英國大英博物館 藏
☆☆☆

12224 天贊通寶 背
徑:24.0 毫米
重:2.71 克
選自《中國錢幣大辭典》
☆☆☆

二. 太宗 (耶律德光) 天顯年間 (926—937)

1. 天顯通寶



12225 天顯通寶
徑:23.0 毫米
重:2.7 克
戴葆庭 舊藏
1935 年 12 月 1 日北平市
喜鵲胡同 1 號 發現
☆☆☆☆

12226 天顯通寶
徑:25.12 毫米
重:2.7 克
馬定祥 提供
☆☆☆☆

三. 太宗 (耶律德光) 會同年間 (938—947)

1. 會同通寶



12227 會同通寶
徑:24.1 毫米
重:4.0 克
馮毅 藏
1989 年 12 月遼寧省朝
陽地區 出土
☆☆☆☆

四. 世祖 (耶律阮) 天祿年間 (947—951)

1. 天祿通寶



12228 天祿通寶
徑:25.46 毫米
重:3.12 克
寧夏回族自治區錢幣
學會 提供
☆☆☆☆



12229 天祿通寶
徑:25.0 毫米
重:3.8 克
選自《中國錢幣大
辭典》
☆☆☆☆



12230 天祿通寶
徑:24.52 毫米
重:3.52 克
寧夏回族自治區錢幣
學會 提供
☆☆☆☆



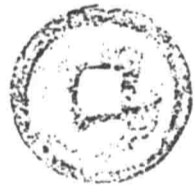
12231 天祿通寶
徑:24.0 毫米
重:4.1 克
內蒙古自治區赤峰市
巴林右旗博物館 藏
1981 年 8 月 30 日內
蒙古自治區赤峰市巴
林右旗羊場鄉石匠山
村 出土
☆☆☆☆



12232 天祿通寶
徑:24.09 毫米
重:2.8 克
呂振賢 藏
☆☆☆☆

五. 穆宗 (耶律璟) 應曆年間 (951—968)

1. 應曆通寶



12233 應曆通寶
徑:24.53 毫米
重:3.5 克
戴葆庭 舊藏
☆☆



12234 應曆通寶
徑:24.2 毫米
重:4.4 克
選自《中國錢幣大
辭典》
☆☆



12235 應曆通寶
徑:24.0 毫米
重:4.4 克
李慶文 藏
1981 年 8 月 30 日內
蒙古自治區通遼市庫
倫旗平安鄉 出土
☆☆



12236 應曆通寶
徑:23.8 毫米
重:3.5 克
選自《歷代古錢
圖說》
☆☆



12237 應曆通寶
徑:23.0 毫米
重:2.6 克
選自《中國錢幣大
辭典》
內蒙古自治區通遼市
庫倫旗地區 出土
☆☆



12238 應曆通寶
徑:24.5 毫米
重:2.6 克
選自《中國錢幣大辭典》
內蒙古自治區通遼市
庫倫旗地區 出土
☆☆



12239 應曆通寶
徑:23.75 毫米
重:2.3 克
張叔訓 舊藏
☆☆



12240 應曆通寶
徑:23.24 毫米
重:2.8 克
平尾贊平 舊藏
☆☆



12241 應曆通寶
背
徑:22.46 毫米
重:2.7 克
朱活 提供
☆☆☆



六. 景宗 (耶律賢) 保寧年間 (969—978)

1. 保寧通寶



12242 保寧通寶
徑:24.6 毫米
重:3.5 克
羅伯昭 舊藏
☆☆



12243 保寧通寶
徑:24.2 毫米
重:3.4 克
陳光陽 藏
☆☆



12244 保寧通寶
徑:24.1 毫米
重:3.78 克
寧夏回族自治區錢幣
學會 提供
☆☆



12245 保寧通寶
徑:23.66 毫米
重:3.4 克
李賡文 藏
1981 年 8 月 30 日內
蒙古自治區通遼市庫
倫旗平安鄉 出土
☆☆



12246 保寧通寶
徑:24.32 毫米
重:3.5 克
陝西省西安市金泉錢
幣文化有限公司 藏
☆☆



12247 保寧通寶
徑:24.23 毫米
重:3.4 克
內蒙古自治區赤峰市
巴林左旗博物館 藏
1972 年內蒙古自治
區赤峰市巴林左旗遼
上京漢城遺址 出土
☆☆



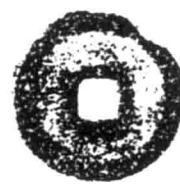
12248 保寧通寶
徑:24.0 毫米
重:3.5 克
張文芳 提供
1996 年內蒙古自治
區赤峰市阿魯科爾沁
旗 出土
☆☆



12249 保寧通寶
徑:23.0 毫米
重:3.65 克
選自《中國錢幣大
辭典》
☆☆



12250 保寧通寶
徑:22.85 毫米
重:3.35 克
程正航 藏
☆☆



七. 聖宗 (耶律隆緒) 統和年間 (983—1011)

1. 統和元寶



12251 統和元寶
徑:26.41 毫米
重:4.8 克
上海博物館 藏
☆☆



12252 統和元寶
徑:25.6 毫米
重:5.1 克
戴葆庭 舊藏
☆☆



12253 統和元寶
徑:25.66 毫米
重:5.2 克
戴葆庭 舊藏
☆☆



12254 統和元寶
徑:25.2 毫米
重:4.3 克
戴葆庭 舊藏
☆☆



12255 統和元寶
徑:23.65 毫米
重:5.1 克
上海博物館 藏
☆☆



12256 統和元寶
徑:25.06 毫米
重:4.1 克
內蒙古自治區赤峰市林
西縣文物管理所 藏
1981 年內蒙古自治區赤
峰市林西縣三道營子
出土
☆☆



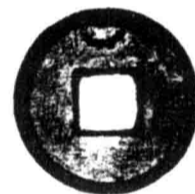
12257 統和元寶
徑:24.91 毫米
重:5.0 克
戴葆庭 舊藏
☆☆



12258 統和元寶
徑:24.0 毫米
重:3.9 克
選自《中國錢幣大
辭典》
☆☆



12259 統和元寶
背
徑:24.79 毫米
重:4.6 克
上海博物館 藏
☆☆



12260 統和元寶
背
徑:24.52 毫米
重:4.2 克
戴葆庭 舊藏
☆☆



12261 統和元寶 背
徑:25.78 毫米
重:4.7 克
戴葆庭 舊藏
☆☆



12262 統和元寶 背
徑:25.5 毫米
重:5.0 克
鄭新城 藏
1991 年 10 月吉林省松
原市扶餘區風華糧庫工
地 出土
☆☆



12263 統和元寶
背
徑:24.0 毫米
重:5.25 克
選自《中國錢幣大
辭典》
☆☆



12264 統和元寶
背
徑:24.0 毫米
重:5.1 克
選自《中國錢幣大
辭典》
☆☆



12265 統和元寶
背
徑:24.0 毫米
重:2.7 克
選自《中國錢幣大
辭典》
☆☆





12266 統和元寶 背☾
徑:23.0 毫米
重:4.75 克
選自《中國錢幣大辭典》
☆☆



12267 統和元寶 背☾
徑:23.2 毫米
重:4.1 克
選自《中國錢幣大辭典》
☆☆



12268 統和元寶 背☾●
徑:24.0 毫米
重:5.1 克
內蒙古自治區赤峰市巴
林右旗博物館 藏
1981 年 8 月 30 日內蒙古
自治區赤峰市巴林右旗
羊場鄉石匠山村 出土
☆☆☆



12269 統和元寶 鐵質
徑:25.2 毫米
重:4.35 克
羅樹坤 藏
1993 年內蒙古自治區赤
峰市巴林左旗豐水山鄉
蒙古營子村 出土
☆☆☆



12270 統和元寶 鐵質
徑:25.0 毫米
重:5.15 克
羅樹坤 藏
1993 年內蒙古自治區赤
峰市巴林左旗花加拉嘎
鄉三七村 出土
☆☆☆



12271 統和元寶 鐵質
徑:24.68 毫米
重:4.7 克
陳文彥 藏
內蒙古自治區赤峰市巴
林左旗 出土
☆☆☆

八. 興宗 (耶律宗真) 景福年間 (1031)

1. 景福通寶



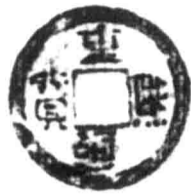
12272 景福通寶
徑:24.2 毫米
重:4.5 克
陳光陽 藏
☆☆☆☆

九. 興宗 (耶律宗真) 重熙年間 (1032—1054)

1. 重熙通寶



12273 重熙通寶
徑:25.0 毫米
重:3.7 克
楊彬 藏
☆☆



12274 重熙通寶
徑:24.5 毫米
重:3.6 克
選自《中國錢幣大辭典》
☆☆



12275 重熙通寶
徑:24.4 毫米
重:4.1 克
內蒙古自治區赤峰市
巴林左旗博物館 藏
1972 年內蒙古自治
區赤峰市巴林左旗遼
上京漢城遺址 出土
☆☆



12276 重熙通寶
徑:24.3 毫米
重:2.7 克
選自《中國錢幣大辭
典》
☆☆



12277 重熙通寶
徑:24.0 毫米
重:2.8 克
內蒙古自治區赤峰市林
西縣文物管理所 藏
1981 年內蒙古自治區赤
峰市林西縣三道營子
出土
☆☆☆



12278 重熙通寶
徑:24.08 毫米
重:3.4 克
內蒙古自治區赤峰市林
西縣文物管理所 藏
1981 年內蒙古自治區赤
峰市林西縣三道營子
出土
☆☆



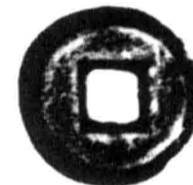
12279 重熙通寶
徑:24.7 毫米
重:3.1 克
陳光陽 藏
☆☆



12280 重熙通寶
徑:24.65 毫米
重:3.4 克
選自《歷代古錢圖說》
☆☆



12281 重熙通寶
徑:24.47 毫米
重:3.7 克
上海博物館 藏
☆☆



12282 重熙通寶
徑:24.1 毫米
重:3.6 克
內蒙古自治區烏蘭察布
盟博物館 藏
1980 年內蒙古自治區烏
蘭察布盟察哈爾右翼前
旗煤窑鄉 出土
☆☆



12283 重熙通寶
徑:24.21 毫米
重:3.6 克
選自《歷代古錢圖說》
☆☆



12284 重熙通寶
徑:23.44 毫米
重:3.4 克
楊敬民 藏
☆☆



12285 重熙通寶
徑:25.0 毫米
重:3.7 克
選自《中國錢幣大辭典》
☆☆



12286 重熙通寶
徑:25.0 毫米
重:3.7 克
選自《中國錢幣大辭典》
☆☆



12287 重熙通寶
徑:24.63 毫米
重:3.5 克
選自《歷代古錢圖說》
☆☆



12288 重熙通寶
徑:24.5 毫米
重:3.9 克
選自《中國錢幣大辭典》
☆☆



12289 重熙通寶
徑:24.37 毫米
重:2.9 克
內蒙古自治區赤峰市巴林左旗博物館 藏
1972 年內蒙古自治區赤峰市巴林左旗遼上京漢城遺址 出土
☆☆



12290 重熙通寶
徑:24.11 毫米
重:3.5 克
內蒙古自治區赤峰市林西縣文物管理所 藏
1981 年內蒙古自治區赤峰市林西縣三道營子出土
☆☆



12291 重熙通寶
徑:24.64 毫米
重:3.2 克
寧夏回族自治區錢幣學會 提供
☆☆



12292 重熙通寶
徑:24.3 毫米
重:3.4 克
選自《中國錢幣大辭典》
☆☆



12293 重熙通寶
徑:24.23 毫米
重:3.7 克
內蒙古自治區赤峰市巴林左旗博物館 藏
1972 年內蒙古自治區赤峰市巴林左旗遼上京漢城遺址 出土
☆☆



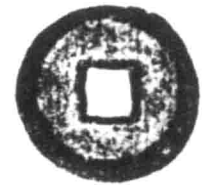
12294 重熙通寶
徑:24.14 毫米
重:4.0 克
上海博物館 藏
☆☆



12295 重熙通寶
徑:24.0 毫米
重:4.2 克
內蒙古自治區赤峰市巴林右旗博物館 藏
1981 年 8 月 30 日內蒙古自治區赤峰市巴林右旗羊場鄉石匠山村 出土
☆☆



12296 重熙通寶
徑:24.04 毫米
重:3.39 克
寧夏回族自治區錢幣學會 提供
☆☆



12297 重熙通寶
徑:24.0 毫米
重:3.2 克
楊彬 藏
☆☆



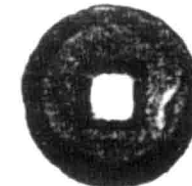
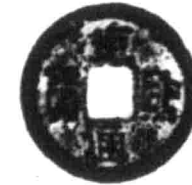
12298 重熙通寶
徑:24.0 毫米
重:3.1 克
內蒙古自治區赤峰市巴林左旗博物館 藏
1972 年內蒙古自治區赤峰市巴林左旗遼上京漢城遺址 出土
☆☆



12299 重熙通寶
徑:23.5 毫米
重:3.0 克
內蒙古自治區烏蘭察布盟博物館 藏
1980 年內蒙古自治區烏蘭察布盟察哈爾右翼前旗煤窑鄉 出土
☆☆



12300 重熙通寶
徑:23.0 毫米
重:4.8 克
選自《太倉藏泉選粹》
☆☆



12301 重熙通寶
徑:23.0 毫米
重:4.0 克
選自《中國錢幣大辭典》
☆☆



12302 重熙通寶
徑:22.0 毫米
重:4.0 克
內蒙古自治區赤峰市巴林右旗博物館 藏
1981 年 8 月 30 日內蒙古自治區赤峰市巴林右旗羊場鄉石匠山村 出土
☆☆



12303 重熙通寶
徑:22.57 毫米
重:2.8 克
內蒙古自治區赤峰市
巴林右旗博物館 藏
1982 年內蒙古自治
區赤峰市巴林右旗輝
騰高勒 出土
☆☆



12304 重熙通寶
背●
徑:23.76 毫米
重:3.5 克
張鳳志 藏
20 世紀 90 年代黑龍
江省塔子城 出土
☆☆



12305 重熙通寶
背●
徑:23.0 毫米
重:3.4 克
選自《中國錢幣大
辭典》
☆☆

十. 道宗 (耶律洪基) 清寧年間 (1055—1064)

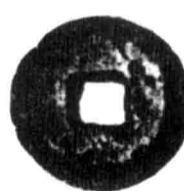
1. 清寧通寶



12306 清寧通寶
徑:25.0 毫米
重:4.5 克
陳光陽 藏
☆



12307 清寧通寶
徑:24.2 毫米
重:3.7 克
選自《中國錢幣大
辭典》
☆



12308 清寧通寶
徑:24.0 毫米
重:3.4 克
選自《中國錢幣大
辭典》
☆



12309 清寧通寶
徑:22.0 毫米
重:3.1 克
內蒙古自治區赤峰市
巴林右旗博物館 藏
1981 年 8 月 30 日內
蒙古自治區赤峰市巴
林右旗羊場鄉石匠山
村 出土
☆



12310 清寧通寶
徑:25.0 毫米
重:3.8 克
內蒙古自治區赤峰市
巴林右旗博物館 藏
1981 年 8 月 30 日內
蒙古自治區赤峰市巴
林右旗羊場鄉石匠山
村 出土
☆



12311 清寧通寶
徑:24.0 毫米
重:3.7 克
吳振強 藏
☆



12312 清寧通寶
徑:23.8 毫米
重:2.9 克
選自《中國錢幣大辭典》
☆



12313 清寧通寶
徑:23.0 毫米
重:3.1 克
選自《中國錢幣大辭典》
☆



12314 清寧通寶
徑:25.06 毫米
重:3.8 克
內蒙古自治區烏蘭察布盟商都縣文物管理所 藏
1990 年內蒙古自治區烏蘭察布盟商都縣小海子鄉八號村 出土
☆



12315 清寧通寶
徑:24.84 毫米
重:3.9 克
內蒙古自治區赤峰市巴林左旗博物館 藏
1972 年內蒙古自治區赤峰市巴林左旗遼上京漢城遺址 出土
☆



12316 清寧通寶
徑:24.39 毫米
重:3.75 克
內蒙古自治區赤峰市巴林左旗博物館 藏
1972 年內蒙古自治區赤峰市巴林左旗遼上京漢城遺址 出土
☆



12317 清寧通寶
徑:23.78 毫米
重:3.4 克
內蒙古自治區赤峰市林西縣文物管理所 藏
1981 年內蒙古自治區赤峰市林西縣三道營子 出土
☆



12318 清寧通寶
徑:23.75 毫米
重:3.3 克
杜國祿 藏
☆



12319 清寧通寶
徑:23.51 毫米
重:2.8 克
杜國祿 藏
1994 年內蒙古自治區赤峰市喀喇沁旗樓子店鄉林家地村 出土
☆



12320 清寧通寶
徑:22.63 毫米
重:3.1 克
杜國祿 藏
☆



12321 清寧通寶
徑:24.32 毫米
重:3.3 克
上海博物館 藏
☆



12322 清寧通寶
徑:23.27 毫米
重:3.8 克
上海博物館 藏
☆



12323 清寧通寶
徑:23.2 毫米
重:3.5 克
選自《中國錢幣大辭典》
☆



12324 清寧通寶
徑:23.1 毫米
重:3.6 克
選自《中國錢幣大辭典》
☆



12325 清寧通寶
徑:23.5 毫米
重:2.7 克
選自《中國錢幣大辭典》
☆



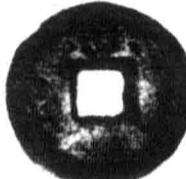
12326 清寧通寶
徑:23.0 毫米
重:4.0 克
陳光陽 藏
☆

12327 清寧通寶
徑:23.0 毫米
重:3.1 克
楊彬 藏
☆

12328 清寧通寶
徑:22.3 毫米
重:2.8 克
選自《中國錢幣大辭典》
☆

12329 清寧通寶
徑:22.2 毫米
重:2.9 克
選自《中國錢幣大辭典》
☆

12330 清寧通寶
徑:23.85 毫米
重:3.6 克
內蒙古自治區赤峰市巴林右旗博物館 藏
1982 年內蒙古自治區赤峰市巴林右旗輝騰高勒出土
☆



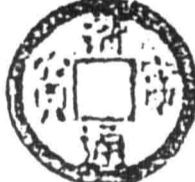
12331 清寧通寶
徑:22.42 毫米
重:2.9 克
羅樹坤 藏
1994 年內蒙古自治區赤峰市巴林左旗浩爾圖鄉出土
☆

12332 清寧通寶
徑:26.53 毫米
重:4.8 克
上海博物館 藏
☆

12333 清寧通寶
徑:24.72 毫米
重:3.69 克
寧夏回族自治區錢幣學會 提供
☆

12334 清寧通寶
徑:24.6 毫米
重:3.4 克
內蒙古自治區赤峰市巴林右旗博物館 藏
1981 年 8 月 30 日內蒙古自治區赤峰市巴林右旗羊場鄉石匠山村 出土
☆

12335 清寧通寶
徑:24.62 毫米
重:3.6 克
寧夏回族自治區錢幣學會 提供
☆



12336 清寧通寶
徑:25.0 毫米
重:4.3 克
楊彬 藏
☆

12337 清寧通寶
徑:24.8 毫米
重:3.85 克
內蒙古自治區赤峰市巴林左旗博物館 藏
1972 年內蒙古自治區赤峰市巴林左旗遼上京漢城遺址 出土
☆

12338 清寧通寶
徑:25.11 毫米
重:4.5 克
日本聽松庵 藏
☆

12339 清寧通寶
徑:25.0 毫米
重:3.7 克
選自《中國錢幣大辭典》
☆

12340 清寧通寶
徑:23.28 毫米
重:2.61 克
寧夏回族自治區錢幣學會 提供
☆



12341 清寧通寶
徑:23.0 毫米
重:3.1 克
選自《中國錢幣大辭典》
☆

12342 清寧通寶
徑:24.66 毫米
重:3.72 克
寧夏回族自治區錢幣學
會 提供
☆

12343 清寧通寶
徑:24.5 毫米
重:3.8 克
選自《中國錢幣大辭典》
☆

12344 清寧通寶
徑:24.58 毫米
重:3.5 克
李棟文 藏
1999 年內蒙古自治區通
遼市奈曼旗新鎮鄉雙子
山 出土
☆

12345 清寧通寶 背
四決
徑:23.0 毫米
重:2.55 克
弋雙發 藏
☆☆



12346 清寧通寶 背●●
徑:24.84 毫米
重:3.1 克
內蒙古自治區赤峰市林
西縣文物管理所 藏
1981 年內蒙古自治區赤
峰市林西縣三道營子
出土
☆☆

十一. 道宗 (耶律洪基) 咸雍年間 (1065—1074)

1. 咸雍通寶



12347 咸雍通寶
徑:25.6 毫米
重:3.2 克
內蒙古自治區赤峰市
巴林左旗博物館 藏
1972 年內蒙古自治
區赤峰市巴林左旗遼
上京漢城遺址 出土
☆☆



12348 咸雍通寶
徑:25.26 毫米
重:3.1 克
上海博物館 藏
☆☆



12349 咸雍通寶
徑:25.1 毫米
重:3.7 克
選自《中國錢幣大
辭典》
☆☆



12350 咸雍通寶
徑:25.0 毫米
重:3.3 克
楊彬 藏
☆☆



12351 咸雍通寶
徑:24.5 毫米
重:3.5 克
選自《中國錢幣大
辭典》
☆☆



12352 咸雍通寶
徑:24.5 毫米
重:3.1 克
選自《中國錢幣大
辭典》
☆☆



12353 咸雍通寶
徑:24.5 毫米
重:2.4 克
內蒙古自治區烏蘭察
布盟興和縣文物管理
所 藏
1974 年內蒙古自治
區烏蘭察布盟興和縣
鄂卜坪村 出土
☆☆



12354 咸雍通寶
徑:24.48 毫米
重:2.7 克
上海博物館 藏
☆☆



12355 咸雍通寶
徑:24.4 毫米
重:4.3 克
內蒙古自治區伊克昭
盟烏審旗文物管理
所 藏
1987 年內蒙古自治
區伊克昭盟烏審旗陶
利蘇木桃兒廟嘎查
出土
☆☆



12356 咸雍通寶
徑:24.2 毫米
重:4.4 克
選自《中國錢幣大
辭典》
☆☆

