

黑龙江

吉林

楊仁愷

著

陸

遼寧

# 中國古代書畫鑑定筆記

天津

山東

江蘇

浙江

福建

一九八四

一九八三

一九八五

一九八六

一九八七

一九八八

一九八九

一九九〇

遼寧人民出版社



楊仁愷 著

陸

中國古代書畫鑑定筆記

沈其庸題



何紹基《隸書臨張遷碑第九十二通》

冊 25 開，紙 津 7-1787

壬戌（同治元年，1862，64 歲）。

張宗蒼《摹古山水圖》

冊 10 開，紙，墨 / 色 津 7-1226

雍正壬子（十年，1732，47 歲）。

鄒一桂、惲蘭溪《花卉圖》 ○

冊 8 開，紙，重彩 / 工筆 津 7-1239

夫婦各四開，每開有題。

張復《金焦春漲圖》 ○○

扇頁，金箋，色 津 7-0241

戊辰（崇禎元年，1628），時年八十有三。

王武《虞美人花圖》 ○○

扇頁，金箋，墨 津 7-0842

庚午（康熙二十九年，1690，59 歲）夏。

文俶《花鳥圖》

扇頁，金箋，色

後加款。畫够。

周之冕《山水圖》 ○○

扇頁，金箋，色 津 7-0221

辛丑（萬曆二十九年，1601）冬。

學白陽。

王載仕《清溪鴛鴦圖》 ○○

扇頁，金箋，色 津 7-0515

黃鶴上款。

曾士俊《花蝶圖》 ○○

扇頁，金箋，色 津 7-0479

戊子（順治五年，1648）夏日，子翁詞宗上款。

周咸《山水圖》 ○○

扇頁，金箋，墨 津 7-0368

己未（萬曆四十七年，1619）夏仿仲圭，茂昭上款。

莫是龍《山水圖》 ○○

扇頁，金箋，色 津 7-0224

單款。

董其昌《仿北苑山水圖》 ○○

扇頁，金箋，墨 津 7-0307

程嘉燧《松鷹圖》 ○○

扇頁，金箋，墨 津 7-0340

壬戌（天啓二年，1622，58 歲）春，文初兄上款。

文徵明《山水圖》 ○○

扇頁，金箋，墨 津 7-0119

單款。

祁豸佳《山水圖》 ○○

扇頁，金箋，墨 津 7-0579

己丑（順治六年，1649，56 歲）。

錢穀《山水圖》 ○○

扇頁，金箋，色 津 7-0192

單款。

趙左《山水圖》 ○○

扇頁，金箋，色 津 7-0382



丙子（崇禎九年，1636）。

陳洪綬《山水圖》 ○○

扇頁，金箋，墨 津7-0503

爲老白作。

文嘉《山水圖》 ○

扇頁，金箋，色

畫尚好。款後加。

陳裸《山水圖》 ○○

扇頁，金箋，色 津7-0338

壬戌（天啓二年，1622）長至。

高簡《山水圖》 ○○

扇頁，金箋，墨 津7-0899

辛未（康熙三十年，1691，58歲）初夏。

文點《山水圖》 ○○

扇頁，金箋，墨 津7-0876

甲寅（康熙十三年，1674，42歲）花朝後二日，小楷長題畫上。

陸治《山水圖》 ○○

扇頁，金箋，色 津7-0171

嘉靖丁巳（三十六年，1557，62歲）三月。

王翬等《山水圖》 ○○

冊24開，紙，色 津7-0853

作者有王翬（仿大年）、侯晰（甲戌即康熙三十三年）、孫阜（並詩）、王雲（《洞庭烟浪圖》，甲戌六月）、王原祁（仿梅道人）、楊晉（《溪亭山色圖》）、王銓、顧昉（仿李晞古）、徐玟（仿李成）、宋駿業、沈三復（仿元人）、高簡（兩開）、凌衡

（仿巨然，乙亥即康熙三十四年）、勞澂《山水圖》（兩開，乙亥）、金璋（《花蝶圖》），均壽翁上款。另頁孫岳頌多人跋。

錢維城《山水圖》 ○

冊12開，紙，墨/色 津7-1465

辛卯（乾隆三十六年，1771，52歲）七月，一部分臣字款，一部分有題。

尚可。

王時敏等《書畫》 ○○

冊16開，金箋，色/墨 津7-0565

1.王時敏《仿子久山水圖》 戊午（康熙十七年，1678，87歲）夏作，韓菼對題。

2.王鑑《仿趙千里山水圖》 丁巳（康熙十六年，1677，80歲）春作，毛師柱對題。

3.吳述善《青綠山水圖》 戊午（康熙十七年，1678）作，周式對題。

4.凌必正《花鳥圖》 癸巳（順治十年，1653）夏作，張世棟對題。

5.張炳《萱花蝴蝶圖》 戊午（康熙十七年，1678）作，王廣心（王鴻緒父）對題。

6.尤存《水墨山水圖》 戊申（康熙七年，1668）七月，古虞尤存款，繆彤對題。

7.高簡《仿仲圭溪山無盡圖》 戊午（康熙十七年，1678，45歲）清和作，毛師彬對題。

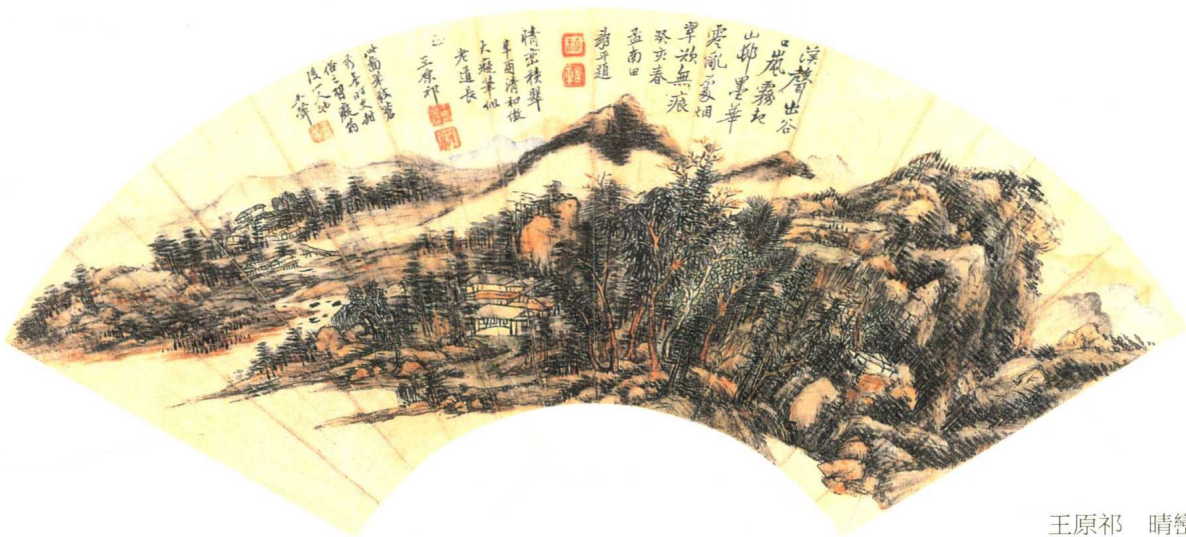
8.何錦《山水圖》 戊午（康熙十七年，1678）作，王揆對題。

王鑑《仿古山水圖》 ○○

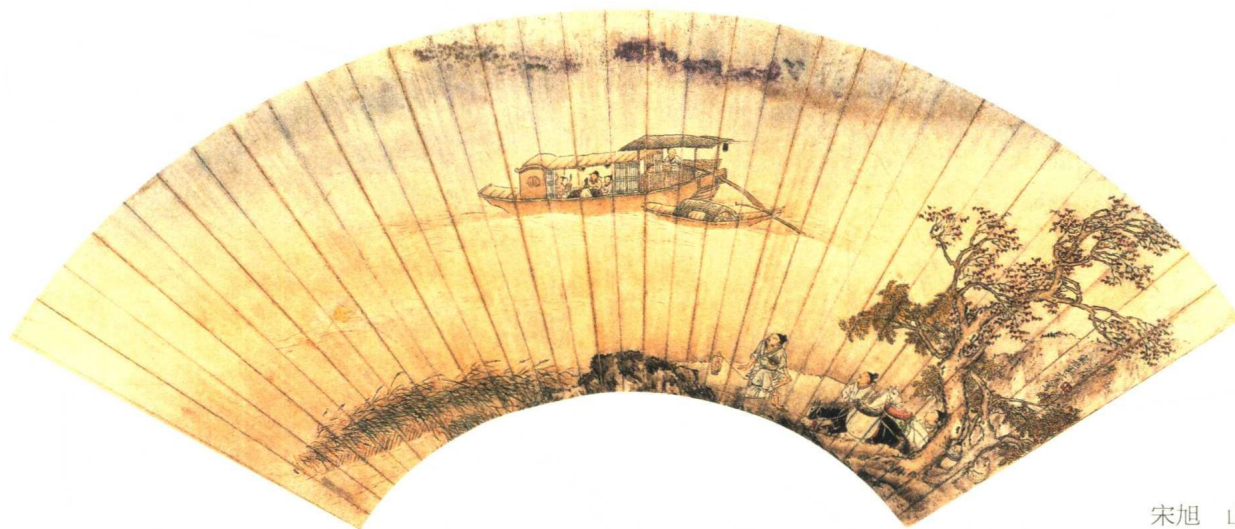
冊8開，紙，墨/色 津7-0599

乙巳（康熙四年，1665，68歲）清和畫，每開題仿何家。翁同龢跋。





王原祁 晴巒積翠圖



宋旭 山水圖

張元舉《山水圖》 ○

小冊 12 開，紙，墨 津 7-0273

癸巳（萬曆二十一年，1593），每開印款。目  
存鈐藏印。

北派。

王翬《山水圖》

扇頁，紙，色 津 7-0852

癸酉（康熙三十二年，1693，62 歲）。

曹澗《山水圖》

扇頁，紙，色 津 7-1142

己亥（康熙五十八，1719）秋。

王原祁《晴巒積翠圖》

扇頁，紙，色 津 7-0928

辛酉（康熙二十年，1681，40 歲）。王翬、惲  
壽平詩題於畫上。

程嘉燧《山水圖》

扇頁，紙，色 津 7-0341





惲壽平 竹石叢花圖

甲戌（崇禎七年，1634，70歲）冬。

丁巳（嘉靖三十六年，1557，33歲）六月。  
細筆。

**惲壽平《行書》**

扇頁，紙 津7-0884

乙卯（康熙十四年，1675，43歲）閏五月，惲格款，子彝五兄上款。

**查士標《山水圖》**

扇頁，紙，色  
觀河上款。  
不佳。

**卞文瑜《山水圖》**

扇頁，紙，墨 津7-0417

丙戌（順治三年，1646）秋，先翁上款。

**金農《隸書》**

扇頁，紙

**上睿《松泉濯足圖》**

扇頁，紙，墨 津7-1114

辛丑（康熙六十年，1721）暮秋。

**藍瑛《山水圖》**

扇頁，紙，色  
一般。

**周之冕《海棠圖》**

扇頁，紙，色 津7-0219

壬辰（萬曆二十年，1592）秋日。

**惲壽平《山水花卉圖扇面》** ○○

冊8開，紙，色 津7-0885

甲子（康熙二十三年，1684，52歲）、乙丑（康熙二十四年，1685，53歲）作，每面均有題。  
部分尚佳。

**宋旭《山水圖》**

扇頁，紙，色 津7-0209



王鑑《仿古山水圖》 ○○

2冊 20開，紙，色 津7-0598

壬寅（康熙元年，1662，65歲）九秋仿古二十  
幀，每開題仿何家。

以青綠為佳。

朱倫瀚《指畫雜畫》 ○

冊 10開，紙，色 津7-1169

乾隆十一年丙寅（1746，67歲）秋九月。

文徵明《行書赤壁賦》

冊 9開，灑金箋 / 烏絲欄 津7-0121

單款。

一九八七年十月二十六日·天津市藝術博物館

明人《護法天神像》

軸，絹，色

黃賓虹、汪慎生兩跋。

明人《老子像》

軸，絹，色

無印款。

明人《普賢菩薩像》

軸，絹，色

無印款。

常福《天將圖》 ○○

軸，絹，色 津7-0165

嘉靖二十四年（乙巳，1545），翔山常福款。有  
捐款人姓名。



龔賢 挂壁飛泉圖



龔賢《掛壁飛泉圖》 ○○

大軸，紙，墨 津 7-0722

畫上題詩。

范寬《雪景寒林圖》 ○○○

大軸，三緝絹，墨 津 7-0031

樹幹上有臣字款。有“御書之寶”、梁清標、安岐三印。

近年來在藝術界中最享盛名之范寬《雪景寒林圖》，為絹本水墨三緝大中堂，畫上方鈐“御書之寶”大印璽，元明以下無藏印，至清代始有梁清標、安岐遞藏印。樹上有“臣范寬”名款，墨色雖舊，但與傳統形式有乖。就畫風而論，此軸與相傳《溪山行旅圖》大體近似，唯在具體描繪上仍有差異，文物界認識因之出現紛歧：有人以為應屬范氏真跡，名款亦真；有人則對之存在疑問，甚至認為乃明人摹本。此畫原為天津張氏叔誠秘藏，“文革”後連同其他藏品一併捐獻給天津市藝術博物館，曾在故宮博物院玻璃櫃中展出過，余一再觀賞，由於為玻璃隔離，不能直接對原作進一步考察。此次有機會得見原件，發現此軸雙絲圓絹、三窄幅緝接、平整不搭邊，此乃宋元裝裱原材料之特色（明清絹多扁絲、緝接搭邊），據此可定時代為宋元。再則墨法沉厚，氣勢奪人，又非元以後高手所能辦此。雖作為范氏真跡存在不同意見，但作為宋人無名氏之跡，當無庸議也。

《墨緣彙觀》著錄其為：水墨雪景，其圖群峰屏立，山勢嵯峨，筆墨位置蒼潤雄偉。山頭遍作寒柯，通幅無一雜樹。山石皆雨點皴為之。下作大樹數重，結林深邃。後有村居，一人張門而望。其山腰蕭寺，危徑長橋，水口沙磧，皆得天真，華原平生之傑作。且絹素完美，上押“御書之寶”朱文大璽，宋畫中當為無上神品。



范寬 雪景寒林圖

明人《楊妃簪花圖》 ○○

軸，絹，色 津 7-0540

無款印。

明人《竹亭聽秋圖》

軸，絹，淡 津 7-0532

無款印。孔廣陶收藏印。

近周臣。

明人《高山樓閣圖》

軸，絹，色 津 7-0536



無款印。  
界畫。好。

明人《蕉蔭納涼圖》

軸，絹，色 津7-0542  
無款印。  
好。

藍瑛《摹張僧繇青綠山水圖》 ○○

軸，絹，色 津7-0444  
自題仿張僧繇畫，並題詩，孔望上款。

明人《鶴鶉圖》 ○

軸，絹，重彩/工筆  
畫無款印。傅山題詩堂，有戴廷杖藏印。

張翀《天中景物圖》 ○

軸，紙，色 津7-0472  
崇禎庚辰（十三年，1640）五月，友雨上款。

藍瑛《仿一峰道人山水圖》 ○○

軸，紙，淺 津7-0436  
壬午（崇禎十五年，1642，58歲）修禊日，  
（鄭）超宗上款。

張翀《寒林鍾馗圖》 ○

軸，紙，墨 津7-0475  
壬戌臘月。

藍瑛《仿梅花道人山水圖》 ?

軸，紙，墨  
自題法吳鎮，並五絕。  
舊偽。

藍瑛《江皋飛雪圖》 ○

軸，絹，淺 津7-0441  
東郭老農款，隸書圖名。

張翀《昇平樂圖》 ○○

軸，紙，淡 津7-0474  
自題詩。

藍瑛《仿黃鶴山樵山水圖》 ○○

軸，紙，淡 津7-0435  
庚辰（崇禎十三年，1640，56歲）冬杪，自題  
仿黃鶴筆。

藍瑛《松蘿晚翠圖》 ○○

軸，絹，色 津7-0433  
壬戌（天啓二年，1622，38歲）秋仲。  
面貌與晚年有別。

張路《仙人渡水圖》 ○○

軸，絹，淺 津7-0094  
平山單款。  
人物開臉細。

藍瑛《溪山曳杖圖》 ○○

軸，絹，色 津7-0445  
仿荆浩，自題圖名。

藍瑛《直友圖》 ○○

軸，紙，淡 津7-0442  
畫玲瓏石，石臣老社長上款。

藍瑛《漬影圖》 ○

軸，紙，淡 津7-0446  
研農款。畫石。



張路《二仙圖》 ○○

軸，絹，淺 津 7-0093

平山單款。

粗筆。

沈周《壽陸母八秩山水圖》 ○○○

軸，綾，色 津 7-0064

沈周自題詩。沈貞吉成化壬寅（十八年，1482）三月望書壽陸母八句詩，八十三翁沈貞吉款，鈐“半個神仙”印（其書法多少滲黃庭堅筆意）。華亭朱大韶在吳門購得，隆慶辛未（五年，1571）詩並記。

精！

沈周作《壽陸母八秩山水圖》軸，綾本，設色，畫家本人詩題。沈氏伯父貞吉先生書壽陸母八句詩於畫上，時在成化壬寅三月，年八十三歲，書法近黃庭堅，流利可喜。若按沈貞吉題跋時計算，是年沈周五十六歲，技藝已臻成熟。此軸與《魏園雅集圖》書畫同風，誠少有之盛年佳作，允宜珍視。

文徵明《鬥鷄圖》 ○○

軸，紙，墨 津 7-0100

辛卯（嘉靖十年，1531，62歲）三月，小楷錄《鬥鷄篇》五古詩。王士元、龐萊臣物。

文徵明創作以山水為主，竹蘭松石偶亦為之，均有韻味，唯動物鳥禽之類却極少着筆。曾見有文氏《雄鷄圖》，自題仿自乃師沈周。又見其《鬥鷄圖》，作於嘉靖十年，時年六十二歲，畫上小楷書《鬥鷄篇》五古長句。此軸作為文氏繪事別調之研究素材，固值得留意，如論技法高下，則非其所長，亦不能與乃師和友人唐寅相比也。



沈周 壽陸母八秩山水圖



一九八七年十月二十七日至十一月八日

到上海參加慶祝上海博物館建館三十五週年系列活動，中間停止工作近半個月。

一九八七年十一月九日·天津市藝術博物館

錢棻《仿曹雲西山水圖》 ○

軸，綾，墨 津7-0680

甲午（順治十一年，1654）冬仿曹雲西，梅里弟錢棻款，萃翁上款。

題謂仿曹氏，實則仿倪雲林。樹、石竹、山頭高出為其特點，但仍用折筆法。

錢貞《漁家樂圖》 ○

軸，紙，淺 津7-0287

丁未（萬曆三十五年，1607）夏日作。王穉登題五絕。

陸治《烟波向晚圖》 ○

軸，紙，淺 津7-0172

嘉靖甲子（四十三年，1564，69歲）中秋並詩，三塘社兄上款。

色稍褪。

文嘉《綠蔭清影圖》

軸，紙，淡 津7-0185

自題五絕。

畫差。

仇英《仿周文矩春溪捕魚圖》 ○

軸，絹，淡

畫精細，明人佳作。仇氏印章、款題後加。

文徵明《仿倪瓚山水圖》 ○○

軸，紙，墨 津7-0118

行草自題五古長句。

文徵明《山陰晴雪圖》 ○

軸，絹，墨 津7-0115

自題七絕。

畫法別致。山峰鉤，樹幹亦鉤。

文徵明《松石高士圖》 ○

軸，紙，淡 津7-0101

辛卯（嘉靖十年，1531，62歲）五月十日，小楷自題七律，履吉上款。

文徵明《山水圖》 ○

軸，紙，色 / 青綠 津7-0114

自題七絕。

疲。褪色。

王綦《坐愛楓林圖》

軸，紙，淺 津7-0252

丙寅（天啓六年，1626）十月既望，自題詩句：“停車坐愛楓林晚，霜葉紅於二月花。”

王綦《山水圖》

軸，紙，墨 津7-0253

丁卯（天啓七年，1627）。

王冕《荷塘消暑圖》 ○○

軸，絹，色 津7-0775





文徵明 仿倪瓚山水圖

戊申（康熙七年，1668）中秋月，竹塢王冕款。

畫佳。此人畫風和爵里皆同王雲。

清初王冕《荷塘消夏圖》軸，絹本設色，作於戊申中秋，竹塢王冕款，時代、爵里、畫風均同王雲，未知彼此關係如何。待考。

王維烈《梅石花籃圖》 ○

軸，綾，色 / 工筆 津 7-0362

單款。

顧胤光《仿倪瓚古木頑壁圖》 ○

軸，紙，墨 津 7-0487

乙酉（順治二年，1645）夏五月三日，自題仿倪迂，題中涉及六十歲遭世喪亂（畫應為 61 歲作）。裴景福詩題畫上。

顧正誼之侄。

顧慶恩《山水圖》

軸，金箋，淺 津 7-0403

甲寅（萬曆四十二年，1614）三月，公遠長丈上款。

趙左《茅屋閑眺圖》 ○○

軸，絹，色 津 7-0381

甲寅（萬曆四十二年，1614）臘月廿日，上池先生上款。

顧懿德《山川出雲圖》 ○

軸，紙，墨 津 7-0404

壬子（萬曆四十年，1612）九月之望。董其昌詩題於甲寅（萬曆四十二年，1614，60 歲）三月朔。



王問《水閣漁舟圖》 ○

軸，絹，墨 津7-0178

自題五古長句。

細筆。少見！

王綦《携杖尋詩圖》 ○

軸，紙，色 津7-0251

庚申（萬曆四十八年，1620）。沈顯、乾隆兩題。《石渠寶笈》著錄。

王含光《雲水茅亭圖》 ○

軸，綾，墨 津7-0693

甲辰（康熙三年，1664）夏，繩準上款。

山西派，書畫俱學傅山。

丁雲鵬《叢山樵徑圖》 ○○

軸，紙，墨 津7-0244

丙午（萬曆三十四年，1606，60歲）秋日寫款。

此人畫山水一般學文徵明，此軸則構圖豐滿，滲以黃鶴筆意。少見！

明萬曆年間丁雲鵬佛教畫自成一派，具有承上啓下之歷史影響。丁氏亦長於山水畫，風格近文徵明，但亦有例外，在萬曆三十四年所作之《叢山樵徑圖》，則以學黃鶴山樵爲主，既見蹊徑，又無蹊徑，乃學古人有得之處。

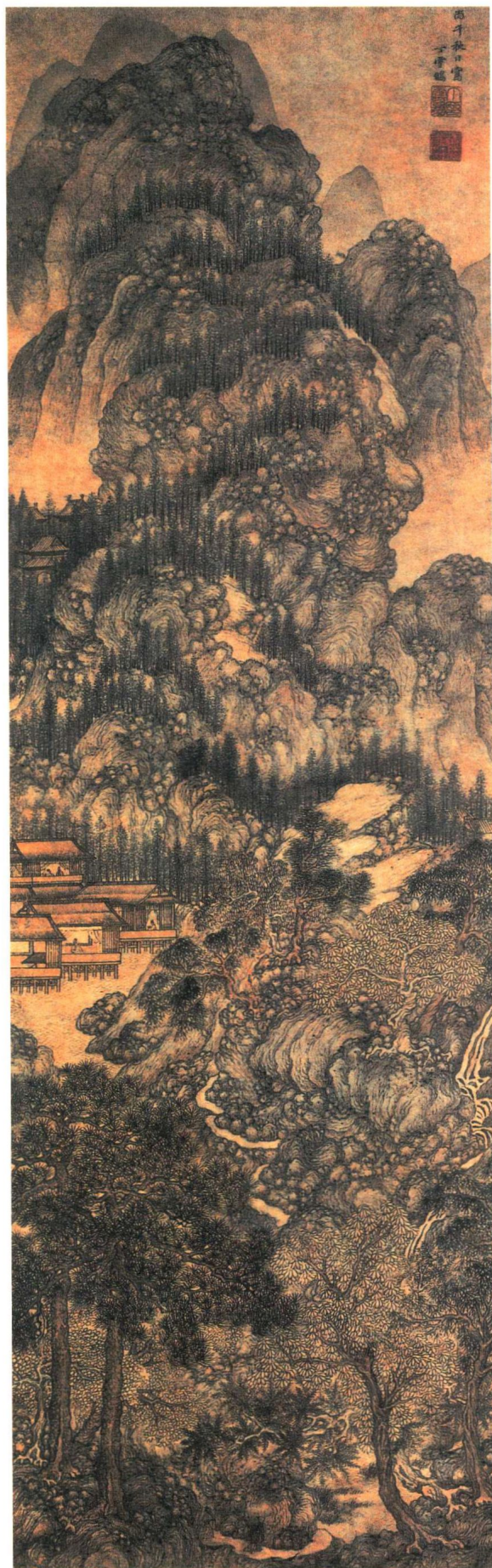
丁雲鵬《釋迦牟尼像》 ○○

軸，紙，重彩 津7-0242

甲辰（萬曆三十二年，1604，58歲）春暮，佛弟子丁雲鵬款。

王節《桃花源圖》

軸，金箋，色 津7-0617

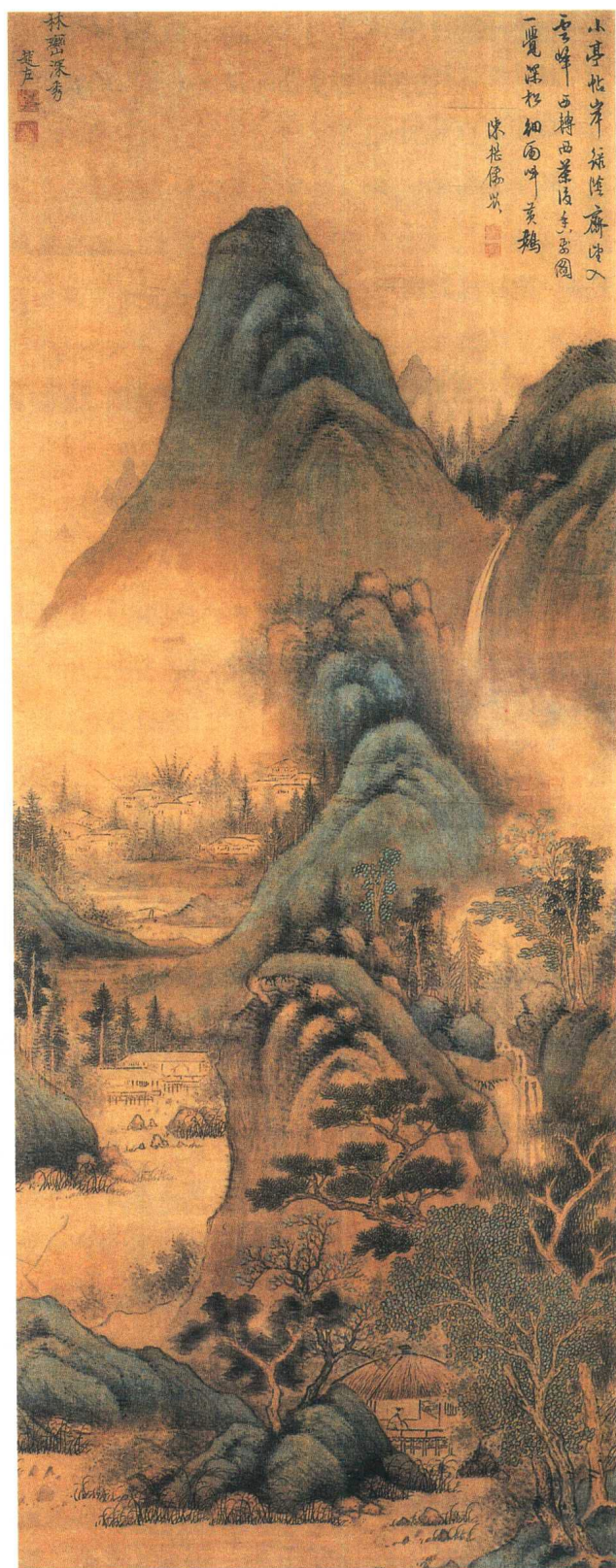


丁雲鵬  
叢山樵徑圖





丁雲鵬 釋迦牟尼像



趙左 林巒深秀圖



萃翁上款。

清初。

趙左《林巒深秀圖》 ○○

軸，絹，色 / 青綠 津 7-0386

自題圖名。陳繼儒題詩。

董其昌《疏林遠岫圖》 ○○

軸，紙，墨 津 7-0302

癸酉（崇禎六年，1633，79歲）十月之望，自題為年家袁伯作並詩。張庚題裱邊。

標準本！

顧重《重珽堂文會圖》 ○○

軸，金箋，淺 津 7-0486

己卯（崇禎十二年，1639）黃鐘月，自題圖名。

印章挖嵌，特殊。畫佳，較李士達、吳彬清秀。

明末顧重繪《重珽堂文會圖》軸，金箋，淺設色，樹石人物比同時畫家李士達、吳彬諸家清秀。作者自題圖名，時在己卯黃鐘月。特別值得提及者，作者兩方印章經過鑲嵌而成，在所見歷代書畫作品中尚屬創舉。

趙左《山水圖》

軸，紙，色 津 7-0385

單款。董其昌草書題。

趙畫一般；董題潦草。

趙左《雙壽圖》 ○○

軸，絹，色 津 7-0388

自題圖名，為八十翁濂泉老先生畫。



董其昌 疏林遠岫圖



趙備《竹石圖》

軸，紙，墨 津 7-0234

單款。

董其昌《仿米雲山圖》 ○

軸，紙，墨 津 7-0305

自題詩兩句。

董其昌《隔水雲山圖》 ○

軸，高麗紙，墨 津 7-0306

無款印，下角鈐“董氏家藏”一印。曹貞秀、王芑孫等人題詩堂、裱邊。

董其昌《芳樹遙峰圖》 ○

軸，高麗紙，墨 津 7-0299

丙寅(天啓六年，1626，72歲)子月，自題五絕。

丁雲鵬《益壽尊者像》 ○○

軸，紙，墨 津 7-0243

丙午(萬曆三十四年，1606，60歲)春日之吉，法王子丁雲鵬敬寫款。

佛像粗筆，為丁九常所出。

丁雲鵬《秋林訪友圖》 ?

軸，紙，墨

己未(萬曆四十七年，1619)仲秋，篆書圖名。

畫風不類。細看，題款是拼上去的。

尤求《吹笛送客圖》 ○○

軸，紙，墨 津 7-0196

長洲尤求寫款。

白描人物，好。



尤求  
圍棋報捷圖



尤求《圍棋報捷圖》 ○○

軸，紙，墨 / 白描 津 7-0195

庚辰（萬曆八年，1580）仲夏日。《石渠寶笈》著錄。

佳。

陳嘉言《秋塘花鴨圖》 ○○

軸，紙，色 津 7-0510

丁巳（康熙十六年，1677）二月，七十九叟，自題五絕。

孫枝《茅屋論文圖》 ○

軸，紙，淡 津 7-0229

萬曆辛卯（十九年，1591）仲夏。

劉原起《雪景山水圖》 ○

軸，紙，色 津 7-0397

崇禎戊辰（元年，1628），自題詩兩句。

馬守真《幽蘭竹石圖》 ○○

軸，紙，墨 津 7-0246

甲辰（萬曆三十二年，1604，57歲）五月望後寫。曹寅康熙辛卯（五十年，1711）乙酉日題裱邊，真州使院柳山聲叟款。梅清藏印。

明末秦淮名妓馬守真（湘蘭）擅畫蘭花，與王穉登交往過從甚密。上海圖書館現藏兩人書翰多通，從中不難看出情意纏綿，自是文人風流韻事。唯世傳馬守真作品，贗品尤多，有魚目混珠之嫌。可以信而無疑者，當有賴於王穉登畫上題句，可證之為真跡。《幽蘭竹石圖》軸，紙本墨筆，作於萬曆甲辰，時年五十七歲，頗有韻致。雖無王氏題字，却有清初江南織造曹寅康熙辛卯邊題，標明“真州使院柳山聲叟”款。然則是時曹氏官真州、後來才調任南京織造？待考。

項聖謨《江光晴日圖》 ○○

軸，絹，墨 津 7-0496

自題五絕。

程嘉燧《菊柏圖》 ○○？

軸，絹，墨 津 7-0343

程孟陽筆款。

寫意粗筆奔放，少見！印款有疑（印較新，印文“遂”字缺“火”）。

侯懋功《多寶塔圖》 ○○

軸，紙，淡 津 7-0199

自題圖名。

畫學王蒙。

柳隱《楊柳圖》 ○○

扇頁，金箋，墨 津 7-0718

如是款，自題仿唐法。錢謙益題，清末樊增祥多人題詠。

柳葉雙鉤。又，柳如是畫故宮博物院有一卷，從天津換得。

清初名妓柳如是，為錢謙益所鍾愛，使之學丹青，並為之詩題，於是名聲遠播，此為藝苑佳話。唯柳氏作品傳世稀少，遠不如馬守真為多。北京故宮博物院有一卷，從天津交換而得。今天津市藝術博物館尚藏其《楊柳圖》扇面一件，柳葉用雙鉤，自題“仿唐法”，如是款，清秀之氣自然流淌，兼得錢謙益為之題，身價隨之高矣。又，裱邊有近人樊增祥多人題，圍繞扇面做文章，乏味之極。

趙澄《仙山夢影圖》 ○

軸，絹，色 / 青綠 津 7-0491

七十四歲（順治十一年，甲午，1654）寫夢中