

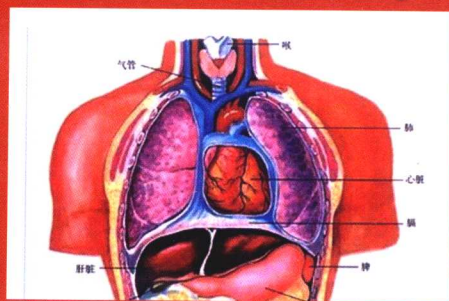
基础医学复习考试练习题丛书

(规划教材第八版配套用书)

JUBU JIEPOUXUE LIANXITIJI

主编 陈世新 金联洲

局部解剖学 练习题集



长江出版传媒
湖北科学技术出版社

基础医学复习考试练习题丛书

(规划教材第八版配套用书)

局部解剖学 练习题集

JUBU JIEPOUXUE LIANXITIJI

主 编 陈世新 金联洲

主 审 唐茂林

副主编 宋铁山 张建色 毛以华

编 者 (按姓氏拼音排序)

陈成春 陈世新 陈拥彬 崔怀瑞

赵克勇 赵丽娜 戴开宇 丁茂超

黄阳生 金联洲 李成武 梅 劲

毛以华 孙臣友 孙淑红 宋铁山

徐象党 张建色 周 鹏 张 涛

图书在版编目 (C I P) 数据

局部解剖学练习题集 / 陈世新, 金联洲主编. -- 武汉 :
湖北科学技术出版社, 2014.9

ISBN 978-7-5352-6952-2

I. ①局… II. ①陈… ②金… III. ①局部解剖学—
医学院校—习题集 IV. ①R323-44

中国版本图书馆 CIP 数据核字(2014)第 193682 号

责任编辑: 冯友仁 策划: 李芝明

封面设计: 喻 杨

出版发行: 湖北科学技术出版社

电话: 027-87679447

地 址: 武汉市雄楚大街 268 号

邮编: 430070

(湖北出版文化城 B 座 13-14 层)

网 址: <http://www.hbstp.com.cn>

印刷: 湖北睿智印务有限公司

邮编: 430030

787×1092

1/16

18 印张

300 千字

2014 年 9 月第 1 版

2014 年 9 月第 1 次印刷

定价: 38.00 元

本书如有印装质量问题 可找承印厂更换

前 言

局部解剖学是按照人体的局部分区来研究器官和结构的位置、形态、层次和毗邻关系的科学。它是人体解剖学的重要组成部分,是临床医学学科的重要基础课程,具有很强的实际应用意义。

局部解剖学的教学以解剖操作为主,理论知识以学生自学为主。为了让学生能系统掌握局部解剖学的理论知识,我们本着实用性的原则,组织编写了这本《局部解剖学练习题集》,作为《局部解剖学》第八版教材的辅导教材。本练习题集依据《局部解剖学》的内容分为头部、颈部、胸部、腹部、盆部与会阴、脊柱区、上肢、下肢八个部分,每一部分有名词解释、填空题、问答题、最佳选择题和多项选择题五种题型,并附有标准答案。各种题型的数量如下:名词解释 163 题,填空题 255 题,问答题 174 题,最佳选择题 1 559 题,多项选择题 783 题,共计 2 934 题。

本书可供临床医学专业学生使用,也可作为医务工作者参加医学类专业考试的辅导用书,同时也可为解剖学同行提供参考。湖北科技学院医学院、丽水学院医学院等兄弟院校为本书的编写提供了帮助和支持,唐茂林教授对本书进行了审阅,值此书付印之际,在此一并表示衷心的感谢。

由于编者水平有限,错、漏之处在所难免,敬请各位读者批评指正。

主编 陈世新 金联洲
2014 年 7 月于温州医科大学

目 录

第一部分 头部	(1)
一、名词解释	(1)
二、填空题	(1)
三、问答题	(3)
四、最佳选择题	(4)
五、多项选择题	(10)
第二部分 颈部	(13)
一、名词解释	(13)
二、填空题	(13)
三、问答题	(15)
四、最佳选择题	(15)
五、多项选择题	(26)
第三部分 胸部	(31)
一、名词解释	(31)
二、填空题	(31)
三、问答题	(32)
四、最佳选择题	(33)
五、多项选择题	(52)
第四部分 腹部	(65)
一、名词解释	(65)
二、填空题	(65)
三、问答题	(67)
四、最佳选择题	(69)
五、多项选择题	(110)
第五部分 盆部与会阴	(130)
一、名词解释	(130)
二、填空题	(130)
三、问答题	(132)
四、最佳选择题	(132)
五、多项选择题	(144)

第六部分 脊柱区	(150)
一、名词解释	(150)
二、填空题	(150)
三、问答题	(151)
四、最佳选择题	(151)
五、多项选择题	(157)
第七部分 上肢	(160)
一、名词解释	(160)
二、填空题	(160)
三、问答题	(162)
四、最佳选择题	(164)
五、多项选择题	(181)
第八部分 下肢	(191)
一、名词解释	(191)
二、填空题	(191)
三、问答题	(193)
四、最佳选择题	(195)
五、多项选择题	(224)
参考答案	(240)
第一部分 头部	(240)
一、名词解释	(240)
二、填空题	(241)
三、问答题	(242)
四、最佳选择题	(244)
五、多项选择题	(245)
第二部分 颈部	(245)
一、名词解释	(245)
二、填空题	(246)
三、问答题	(246)
四、最佳选择题	(248)
五、多项选择题	(248)
第三部分 胸部	(248)
一、名词解释	(248)
二、填空题	(249)

三、问答题	(249)
四、最佳选择题	(251)
五、多项选择题	(251)
第四部分 腹部	(252)
一、名词解释	(252)
二、填空题	(254)
三、问答题	(255)
四、最佳选择题	(258)
五、多项选择题	(259)
第五部分 盆部与会阴	(260)
一、名词解释	(260)
二、填空题	(261)
三、问答题	(262)
四、最佳选择题	(263)
五、多项选择题	(263)
第六部分 脊柱区	(264)
一、名词解释	(264)
二、填空题	(264)
三、问答题	(265)
四、最佳选择题	(266)
五、多项选择题	(266)
第七部分 上肢	(266)
一、名词解释	(266)
二、填空题	(267)
三、问答题	(268)
四、最佳选择题	(271)
五、多项选择题	(272)
第八部分 下肢	(272)
一、名词解释	(272)
二、填空题	(274)
三、问答题	(275)
四、最佳选择题	(280)
五、多项选择题	(281)

第一部分 头 部

一、名词解释

1. 眉弓:
2. 翼点:
3. 颧弓:
4. 上项线:
5. 面部“危险三角区”:
6. 腮腺鞘:
7. “腮腺床”:
8. 咬肌筋膜:
9. 面侧深区:
10. 翼丛:
11. 咬肌间隙:
12. 翼下颌间隙:
13. 舌下间隙:
14. 帽状腱膜:
15. 腱膜下隙:
16. 板障:
17. 蝶鞍区:
18. 小脑幕切迹:

二、填空题

1. 翼点为()、()、()和()4骨汇合处,多呈()形的缝,其内面有()通过。
2. 面部表情肌起于(),止于(),牵引皮肤形成各种表情,()受损伤,可以引起面肌瘫痪。
3. ()于颈动脉三角内起自颈外动脉,穿经下颌下三角,在咬肌止点前缘处,出现于面部。
4. 口唇出血时,可在()和()相交处按压面动脉止血。
5. 面静脉起自(),伴行于()的后方,和()在下颌角下方汇合注入(),可经()与海绵窦交通。
6. 面部的感觉神经为(),面肌的运动神经是()的分支。
7. 支配面部表情肌的神经是()自()孔出颅,转向前穿腮腺实质后呈放射状分出()、()、()、()和颈支5支。
8. 从腮腺下端穿出,在下颌角附近至颈部,行于颈阔肌深面,支配该肌的神经是()。
9. 腮腺略呈(),可分为()、()两部。
10. 腮腺化脓时,脓肿不易从浅层穿透,而穿入深部,形成()或穿向颈部。
11. 腮腺导管由()发出,在颧弓下()处,向前横行越过()表面,至前缘呈直角转向内,穿过(),开口于()的腮腺乳头。
12. 穿经腮腺的结构由浅入深依次为()、()、()和()。
13. 当()神经因腮腺肿胀或受肿瘤压迫时,可引起由颞区向颅顶部放射的剧痛。
14. 咬肌表面覆以咬肌筋膜,浅面有()动脉、腮腺导管、面神经的()支和()。

-)支横过。
15. 颞下颌关节,是由()的下颌头与()的下颌窝及关节结节构成的联合关节,易向()脱位。
 16. 面侧深区的境界,前壁为(),后壁为(),内侧壁为()和(),外侧壁为()。
 17. 位于颞下窝内,翼内、外肌与颞肌之间的静脉丛,称(),通过()静脉和()静脉与面静脉相通。
 18. 上颌动脉以()为标志可分为3段。
 19. ()动脉经下颌孔入下颌管,分支至下颌骨、下颌牙及牙龈,终支出颞孔,分布于颞区。
 20. ()动脉行经翼外肌深面,穿耳颞神经两根之间垂直上行,经棘孔入颅,分布于颞顶区内面的硬脑膜。
 21. ()动脉向前下穿入上颌骨后面的牙槽孔,分布于上颌窦、上颌后份的牙槽突、牙、牙龈等。
 22. ()为三叉神经最大的分支,自卵圆孔出颅进入颞下窝,发出的运动支支配咀嚼肌。
 23. ()神经以两根起自下颌神经,环绕脑膜中动脉,浅出后分布于外耳道、耳郭及颞区的皮肤。
 24. ()神经经翼外肌深面下行,途中接受()的味觉纤维和副交感纤维,分布于下颌舌侧牙龈、下颌下腺、舌下腺、舌前2/3及口底的黏膜。
 25. ()神经,经下颌孔入下颌管,发支分布于下颌骨及下颌诸牙。
 26. 额顶枕区的软组织分为五层,由浅入深为()、()、帽状腱膜及颅顶肌、腱膜下疏松结缔组织和(),其中浅部三层紧密结合不易分离,合成为()。
 27. 舌下间隙呈()型,与其他间隙相通,其中向后通连(),向后上通连()。
 28. 头皮血管和神经由前、后及两侧自下而上趋向颅顶中部,额区主要有()动脉、静脉和()神经;颞区主要由()动脉、静脉和()神经;枕区主要有()动脉、静脉和()神经。
 29. 帽状腱膜在颞部的延续称为()。
 30. ()动脉,位置表浅,在耳屏前方可触及搏动,是压迫止血的部位之一。
 31. 颅顶腱膜下间隙出血易广泛蔓延,淤斑可出现于()及()。
 32. 颞区软组织由浅入深依次为()、()、()、()和颅骨外膜。
 33. 颅顶腱膜下间隙内的静脉,经导静脉与颅骨的()及颅内的()相通,若发生感染,可经上述途径继发想颅内扩散,故临床上常称此层为颅顶的“危险区”。
 34. 蝶鞍区指颅中窝中央部的()及其周围的区域,该区主要结构有()、()和两侧的()等。
 35. 穿过视神经管的神经是(),血管是()。
 36. 垂体窝的顶为(),底与()相邻,前方为(),后方为(),两侧为()。

37. 海绵窦的前端与()、()、面静脉相交通,面部的化脓性感染可借上述通道扩散至海绵窦,引起海绵窦炎。两侧海绵窦经()的前、后海绵间窦向交通,故一侧海绵窦的感染可蔓延到对侧。
38. 海绵窦的外侧壁内,自上而下排列有()神经、()神经、()神经与上颌神经通过。
39. 海绵窦内有()动脉和()神经通过。
40. 穿过眶上裂的神经是()、()、()和眼神经及眼上静脉穿行。
41. 穿过圆孔的神经是(),穿出卵圆孔的神经是(),血管是(),穿过棘孔的血管是()。
42. 穿过颈静脉孔的神经是()、()、(),血管是()静脉。
43. 舌下神经是由()管出颅。
44. 穿过枕骨大孔的是()动脉及副神经的()。
45. 穿过内耳门的神经有()和()。

三、问答题

1. 简述翼点的概念及临床意义。
2. 试述面静脉的走行及其特点。
3. 简述腮腺的位置、形态和毗邻。
4. 简述腮腺咬肌筋膜的特点及临床意义。
5. 论述穿经腮腺的结构及毗邻腮腺的结构。
6. 试述面神经的颅外分段及各段的特点。
7. 论述上颌动脉的行程、分段、分支及分布。
8. 简述面侧深区内的主要血管、神经及其位置。
9. 简述下颌神经在面侧深区的走行和分支情况。
10. 简述翼静脉丛(翼丛)的位置与交通。
11. 简述翼下颌间隙的周界、内容和通连关系。
12. 试述额顶枕区软组织的层次结构和特点。

13. 论述颅顶血管和神经的特点及临床意义。
14. 简述颅顶部“危险区”。
15. 简述颅底在结构和毗邻关系上具有的特点。
16. 简述颅中窝的 7 对孔、管、裂和压迹。
17. 简述垂体的位置、毗邻及患肿瘤时可能出现的压迫症状。
18. 简述海绵窦的位置、交通和穿经结构。
19. 简述枕骨大孔两旁 3 对孔的解剖结构。
20. 简述颅底骨折可能导致的症状。

四、最佳选择题

1. () 颅和面的分界不包括
 - A. 眶上缘
 - B. 颧弓
 - C. 外耳门
 - D. 乳突
 - E. 眉弓
2. () 头部与颈部的分界不包括
 - A. 下颌骨下缘
 - B. 下颌角
 - C. 乳突
 - D. 下项线
 - E. 枕外隆凸
3. () 翼点
 - A. 在枕、顶、颞、蝶骨连接处
 - B. 在枕、顶、颞、筛骨连接处
 - C. 在额、顶、颞、蝶骨连接处
 - D. 在额、顶、枕、蝶骨连接处
 - E. 骨质较厚
4. () 咬肌神经封闭的刺入点为
 - A. 颧弓与下颌切迹所围成的半月形的中点
 - B. 髁状突颈部
 - C. 下颌切迹中点
 - D. 下颌升支后缘中点
 - E. 下颌支下缘的中点
5. () 枕外隆凸深面的静脉窦是
 - A. 大脑大静脉
 - B. 大脑中静脉
 - C. 窦汇
 - D. 乙状窦
 - E. 海绵窦
6. () 从鼻根沿颅顶正中中线到枕外隆凸的弧线称
 - A. 上水平线
 - B. 下水平线
 - C. 矢状线
 - D. 前垂直线
 - E. 中垂直线
7. () 经乳突基部后缘
 - A. 上水平线
 - B. 下水平线
 - C. 后垂直线

- D. 前垂直线
E. 中垂直线
8. ()通过颧弓中点
A. 上水平线
B. 下水平线
C. 后垂直线
D. 前垂直线
E. 中垂直线
9. ()经过眶上缘
A. 上水平线
B. 下水平线
C. 后垂直线
D. 前垂直线
E. 中垂直线
10. ()通过眶下缘与外耳门上缘
A. 上水平线
B. 下水平线
C. 后垂直线
D. 前垂直线
E. 中垂直线
11. ()经髁突中点
A. 上水平线
B. 下水平线
C. 后垂直线
D. 前垂直线
E. 中垂直线
12. ()下列相关头部的表面解剖的描述正确的是
A. 眶下孔位于眶下缘中、内 1/3 交界处的下方 1 厘米处
B. 眶上孔或眶上切迹位于眶上缘中点上
C. 颞孔通常位于下颌第二前磨牙根下方,下颌体上、下缘连线的中点,距正中中线约 2.5 cm 处
D. 翼点位于额、顶、颞、蝶四骨的交界处,其深面有脑膜中动脉的后支经过
E. 颧弓下缘与下颌切迹之间的半月形中点为颞肌神经封闭及上、下颌神经阻滞的进针点
13. ()一患者“太阳穴”外遭外力撞击而骨折,经医生诊断为“硬膜外血肿”,试问骨折片损伤了下列何血管
A. 颞板障静脉
B. 脑膜中动脉前支
C. 脑膜中动脉后支
D. 大脑中动脉
E. 脉络膜前动脉
14. ()面部的主要感觉神经是
A. 面神经
B. 三叉神经
C. 耳颞神经
D. 舌神经
E. 舌下神经
15. ()支配面部表情肌的神经是
A. 三叉神经
B. 面神经
C. 三叉神经和面神经
D. 舌下神经
E. 面神经和舌下神经
16. ()关于面肌的描述,错误的是
A. 由面神经支配
B. 位于面部的骨骼肌都是面肌
C. 止于皮肤
D. 收缩时使面部呈现各种表情
E. 孔裂周围的肌收缩可以缩小或开大孔裂的作用
17. ()面神经的分支有
A. 眼神经、上颌神经、下颌神经、颊神经、颈神经
B. 眼神经、耳颞神经、颊神经、下颌神经、颈神经
C. 颞支、颧支、颊支、下颌下支、舌下支
D. 颞支、颧支、颊支、下颌缘支、颈支
E. 眼支、上颌支、下颌支、下颌缘支、颈支
18. ()分布于下睑和鼻翼及上唇的感觉神经是

- A. 眶上神经
 B. 眶下神经
 C. 面神经颞支
 D. 面神经颧支
 E. 面神经颊支
19. () 面部刀砍伤患者临床检查发现同侧眼睑闭合困难, 考虑为哪一支面神经受损
 A. 颞支
 B. 颧支
 C. 颈支
 D. 下颌缘支
 E. 颊支
20. () 面神经颧支损伤表现为
 A. 眼眶闭合不全
 B. 伸舌偏向患侧
 C. 鼻唇沟变浅
 D. 额部皱纹消失
 E. 下唇喎斜
21. () 支配下唇肌及颈肌
 A. 面神经颞支
 B. 面神经颧支
 C. 面神经颊支
 D. 面神经下颌缘支
 E. 面神经颈支
22. () 支配颈阔肌
 A. 面神经颞支
 B. 面神经颧支
 C. 面神经颊支
 D. 面神经下颌缘支
 E. 面神经颈支
23. () 支配颊肌和口裂周围诸肌的是
 A. 面神经颞支
 B. 面神经颧支
 C. 面神经颊支
 D. 面神经下颌缘支
 E. 面神经颈支
24. () 腮腺鞘
 A. 薄而疏松
 B. 由气管前筋膜延续而成
 C. 浅层薄弱, 深层致密
 D. 与腮腺结合疏松
 E. 由颈深筋膜浅层延续而成
25. () 腮腺管
 A. 在颧弓上一横指处向前横行
 B. 在颧弓下一横指处向前横行
 C. 在腮腺前缘穿出位置不恒定
 D. 开口于上颌第 1 磨牙相对的颊黏膜处
 E. 开口于下颌第 2 磨牙相对的颊黏膜处
26. () 腮腺感染化脓时, 脓肿易穿过深层, 形成
 A. 咽前脓肿
 B. 咽后脓肿
 C. 咽旁脓肿
 D. 椎前脓肿
 E. 椎旁脓肿
27. () 离腮腺最远的神经是
 A. 舌咽神经
 B. 迷走神经
 C. 副神经
 D. 舌下神经
 E. 耳大神经
28. () 不参与构成“腮腺床”的结构是
 A. 颈内动、静脉
 B. 茎突诸肌
 C. 舌神经
 D. 副神经
 E. 舌咽神经和迷走神经
29. () 哪一解剖结构将腮腺分为深叶和浅叶
 A. 面神经从
 B. 颈外动脉
 C. 腮腺导管
 D. 面横动脉
 E. 面后静脉
30. () 腮腺管穿过的肌是
 A. 咬肌
 B. 翼外肌

- C. 口轮匝肌
D. 颊肌
E. 笑肌
31. () 腮腺导管的体表投影为
A. 耳屏至鼻翼与口角间连线中点的中 1/3 段
B. 耳屏至鼻翼的连线的中 1/3 段
C. 耳屏至口角连线的中 1/3 段
D. 耳屏间切迹至鼻翼与口角间连线中点的中 1/3 段
E. 耳垂至鼻翼的连线的中 1/3 段
32. () 腮腺导管口位于
A. 相对上颌第二磨牙牙冠的颊黏膜上
B. 相对上颌第一磨牙牙冠的颊黏膜上
C. 相对上颌第三磨牙牙冠的颊黏膜上
D. 相对上颌第一尖牙牙冠的颊黏膜上
E. 相对上颌第二尖牙牙冠的颊黏膜上
33. () 上唇及鼻根部炎症, 若处理不当可使菌血栓逆流入颅面导致海绵窦化脓性血栓性静脉炎, 下列逆流途径中哪个是错的
A. 面前 V-面深 V-翼丛-卵圆孔网-海绵窦
B. 面前 V-面深 V-翼丛-眼下 V-眼上 V-海绵窦
C. 面前 V-面深 V-翼丛-破裂孔导血管-海绵窦
D. 面前 V-内眦 V-眼上 V-海绵窦
E. 面前 V-面深 V-翼丛-颌内 V-脑膜中 V-海绵窦
34. () 上颌神经出
A. 圆孔
B. 茎乳孔
C. 棘孔
D. 卵圆孔
E. 破裂孔
35. () 下颌神经出
A. 棘孔
B. 卵圆孔
C. 圆孔
D. 茎乳孔
E. 破裂孔
36. () 面神经出
A. 棘孔
B. 卵圆孔
C. 圆孔
D. 茎乳孔
E. 破裂孔
37. () 面静脉
A. 起始于面深静脉
B. 位于深筋膜深面
C. 注入甲状腺静脉
D. 与面动脉紧密伴行
E. 通过面深静脉与翼丛交通
38. () 关于面静脉的描述正确的是
A. 直接注入颈外静脉
B. 为下颌后静脉的延续
C. 全程无静脉瓣
D. 易发生静脉炎
E. 起始于内眦静脉
39. () 翼静脉丛
A. 位于翼内、外肌与咬肌之间
B. 经内眦静脉与面静脉交通
C. 经卵圆孔网和破裂孔导血管与海绵窦交通
D. 注入颞浅静脉
E. 经小静脉与乙状窦交通
40. () 在咬肌前缘和下颌骨下缘交界处可以压迫止血的血管是
A. 面动脉
B. 舌动脉
C. 下颌动脉
D. 颞动脉
E. 下唇动脉
41. () 下颌骨血供主要来自
A. 上颌动脉
B. 面动脉
C. 舌动脉

- D. 下牙槽动脉
E. 甲状腺上动脉
42. () 脑膜中动脉
A. 为上颌动脉第三段的分支
B. 经卵圆孔入颅腔
C. 分布于颞顶区内面的硬脑膜
D. 经耳颞神经内侧上行
E. 后支经过翼点内面
43. () 脑膜中动脉属于以下哪个动脉的分支
A. 甲状腺上动脉
B. 上颌动脉
C. 面动脉
D. 舌动脉
E. 颞浅动脉
44. () 在面侧深区内, 从翼外肌两头之间穿出的神经为
A. 嚼肌神经
B. 下牙槽神经
C. 翼内肌神经
D. 颊神经
E. 耳颞神经
45. () 关于翼丛的描述哪项是错误的
A. 翼丛位于颞下窝内、翼内、翼外肌和颞肌之间
B. 凡与上颌动脉及其分支伴行的静脉均参与翼丛的构成
C. 翼丛静脉无瓣膜, 静脉血可逆流
D. 翼丛与面静脉之间无交通支, 向后汇集成下颌后静脉
E. 翼丛借眼下静脉、卵圆孔静脉丛、破裂孔导血管与海绵窦连通
46. () 翼下颌间隙
A. 前界为咬肌
B. 后界为腮腺
C. 外侧为翼内肌
D. 内有面神经和舌神经通过
E. 与咬肌间隙不相通
47. () 下述未从翼下颌间隙穿过的解剖结构是
A. 下牙槽神经
B. 颊神经
C. 舌神经
D. 下牙槽动脉
E. 下牙槽静脉
48. () 鼓索最后加入到
A. 舌神经
B. 舌下神经
C. 舌咽神经
D. 耳颞神经
E. 下牙槽神经
49. () 舌神经没有分布的是
A. 舌后 1/3
B. 舌下腺
C. 下颌舌侧牙龈
D. 口腔底黏膜
E. 下颌下腺
50. () 麻醉两侧舌神经后将出现
A. 舌后 1/3 一般感觉消失
B. 舌后 1/3 味觉消失
C. 舌部诸肌松弛
D. 舌不能伸出
E. 舌前 1/3 一般感觉及味觉消失
51. () 位于舌下间隙的结构是
A. 舌下腺、下颌下神经节、下牙槽神经
B. 舌下神经、舌下血管、下牙槽血管
C. 舌神经、舌下血管、下颌下神经节
D. 舌神经、舌下腺、下颌下腺浅部
E. 舌下腺、下颌下腺管、下颌下腺浅部
52. () 临床上的头皮是指
A. 皮肤、皮下组织、颅顶肌及帽状腱膜
B. 腱膜下蜂窝组织、皮下组织、颅顶肌及帽状腱膜
C. 皮肤、皮下组织及颅顶骨外膜
D. 颅顶骨、皮下组织及腱膜下蜂窝组织
E. 以上描述都不正确
53. () 额顶枕区浅筋膜的特点是

- A. 由疏松结缔组织构成
 B. 血管和神经丰富
 C. 感染时炎症渗出物容易扩散
 D. 创伤后血管断端易回缩闭合
 E. 主要血管是颞浅静脉
54. () 分布于颅顶并有和同名的血管伴行的神经是
 A. 眶上神经、滑车上神经
 B. 枕大神经
 C. 枕小神经
 D. 耳颞神经
 E. 以上都不对
55. () 颅顶部软组织大面积撕裂伤(常因暴力牵拉头发所致)多发生在哪一层
 A. 皮肤
 B. 皮下组织
 C. 帽状腱膜
 D. 腱膜下蜂窝组织
 E. 颅骨外膜
56. () 颅顶部软组织扩张器应安放于头皮的哪一层
 A. 皮肤
 B. 皮下组织
 C. 颅顶肌及帽状腱膜
 D. 腱膜下蜂窝组织
 E. 颅骨外膜
57. () 颞区软组织的层次依次为
 A. 皮肤和浅筋膜
 B. 皮肤、颞浅筋膜和颞筋膜
 C. 皮肤、颞浅筋膜、帽状腱膜和颞肌
 D. 皮肤、颞浅筋膜、颞筋膜和颞肌
 E. 皮肤、颞浅筋膜、颞筋膜、颞肌和颅骨外膜
58. () 分为浅深两层,两层之间有脂肪组织和血管的是
 A. 颞浅筋膜
 B. 颞筋膜
 C. 帽状腱膜
 D. 筛筋膜
 E. Sibson 筋膜
59. () 临床发现鼻腔流出脑脊液,可以肯定的是
 A. 蝶骨骨折
 B. 额骨骨折
 C. 硬脑膜撕裂
 D. 鼻中隔骨折
 E. 海绵窦损伤
60. () 不属于蝶鞍区的结构是
 A. 垂体
 B. 鞍背
 C. 海绵窦
 D. 垂体窝
 E. 斜坡
61. () 脑膜中动脉穿过的孔是
 A. 圆孔
 B. 卵圆孔
 C. 棘孔
 D. 破裂孔
 E. 内耳门
62. () 舌咽、迷走和副神经共同出颅部位是
 A. 颈静脉孔
 B. 筛孔
 C. 眶上裂
 D. 眶下裂
 E. 蝶腭孔
63. () 通过枕骨大孔的结构,错误的是
 A. 椎动脉
 B. 脊髓前、后动脉
 C. 舌下静脉
 D. 脊髓
 E. 副神经的脊髓根
64. () 前缘围绕在中脑周围的是
 A. 大脑镰
 B. 小脑幕
 C. 小脑镰
 D. 鞍膈
 E. 鞍背

五、多项选择题

1. () 面部表情肌
 - A. 包括眼裂、口裂及鼻孔周围肌
 - B. 血液供应主要来源为面横动脉
 - C. 受面神经支配
 - D. 静脉回流入颈外静脉
 - E. 受下颌神经支配
2. () 关于表情肌的描述, 正确的是
 - A. 属于皮肤
 - B. 主要围绕在睑裂、口裂、鼻和耳的周围
 - C. 收缩可使面部呈现各种表情
 - D. 笑肌可牵口角向外
 - E. 口轮匝肌的作用是闭口
3. () 面动脉的主要分支有
 - A. 颞下动脉
 - B. 颞上动脉
 - C. 下唇动脉
 - D. 上唇动脉
 - E. 鼻外侧动脉
4. () 属于腮腺咬肌区的结构有
 - A. 面神经及其分支
 - B. 腮腺和咬肌
 - C. 面动脉和面静脉
 - D. 下颌后静脉
 - E. 颈外静脉
5. () 参与构成“腮腺床”的结构是
 - A. 颈内动脉
 - B. 迷走神经
 - C. 颈内静脉
 - D. 副神经
 - E. 舌下神经
6. () 由腮腺前缘穿出的结构不包括
 - A. 面神经颞支
 - B. 耳颞神经
 - C. 面横动脉
 - D. 舌神经
 - E. 腮腺管
7. () 纵行穿过腮腺的结构
 - A. 颈外动脉
 - B. 颞浅动脉和耳颞神经
 - C. 颈内动脉和迷走神经
 - D. 面神经和颈外动脉
 - E. 下颌后静脉和颈外动脉
8. () 横行穿过腮腺的血管神经是
 - A. 上颌动脉
 - B. 耳颞神经
 - C. 上颌静脉
 - D. 面横动、静脉
 - E. 面神经颞支
9. () 关于三叉神经的描述, 正确的是
 - A. 为混合性神经
 - B. 发出眼神经、上颌神经和下颌神经三大分支
 - C. 眼神经发出眶上神经
 - D. 上颌神经发出眶下神经
 - E. 下颌神经发出颊神经
10. () 帽状腱膜
 - A. 前连枕额肌额腹
 - B. 后连枕额肌枕腹
 - C. 参与构成头皮
 - D. 横向断裂时, 伤口裂开较大
 - E. 与骨缝愈合, 不易活动
11. () 额顶枕区浅筋膜内的血管、神经是
 - A. 滑车上血管、神经
 - B. 眶上血管、神经
 - C. 颞浅血管、枕大神经
 - D. 耳后血管、枕小神经
 - E. 枕血管、枕大神经
12. () 关于腮腺的位置和毗邻的描述正确的有
 - A. 上缘邻近颞弓、外耳道和颞下颌关节
 - B. 下缘平下颌角
 - C. 前邻咬肌、下颌支和翼内肌的后缘