

(经济、管理专业课)

QUANGUOGAOZHIGAOZHUANTONGYONGXILIEJIAOCAI

【全国高职高专通用系列教材】

# 会计电算化实验教程

KUAIJIDIANSUANHUASHIYANJIAOCHENG

主编 李 迎 吉 珠

全国高职高专  
通用系列教材



中国时代经济出版社  
China Modern Economic Publishing House

(经济、管理专业课)

QUANGUOGAOZHIGAOZHUAN TONGYONGXILIEJIAOCAI

**【全国高职高专通用系列教材】**

ISBN 978-7-80251-622-6

主编 李迎吉 珠 副主编 王岩 郭崇罡

# 会计电算化实验教程

KUAIJIDIANSUANHUASHIYANJIAOCHENG

中国时代经济出版社

江苏工业学院图书馆  
藏书章

主 编 李 迎 吉 珠  
副主编 王 岩 郭崇罡

全国高职高专  
通用系列教材



中国时代经济出版社  
China Modern Economic Publishing House

图书在版编目(CIP)数据

会计电算化实验教程/李迎,吉珠主编.—北京:中国时代经济出版社,2008.8  
(全国高职高专通用系列教材)

ISBN 978-7-80221-655-6

I. 会… II. ①李…②吉… III. 计算机应用—会计—高等学校:技术学校—教材  
IV. F232

中国版本图书馆 CIP 数据核字(2008)第 066969 号

会计电算化实验教程

李迎 吉珠 主编

出版者	中国时代经济出版社
地 址	北京市西城区车公庄大街 乙5号鸿儒大厦B座
邮政编码	100044
电 话	(010)68320825(发行部) (010)68320498(编辑部) (010)88361317(邮购)
传 真	(010)68320634
发 行	各地新华书店
印 刷	北京鑫海达印刷厂
开 本	787×1092 1/16
版 次	2008年8月第1版
印 次	2008年8月第1次印刷
印 张	13.75
字 数	210千字
定 价	26.00元
书 号	ISBN 978-7-80221-655-6

版权所有 侵权必究

中国时代经济出版社  
China Modern Economic Publishing House

# 前 言

市场竞争日益激烈的今天，企业要想更好地生存与发展，就必须拥有现代化的管理组织方式，而会计电算化已成为企业现代化管理的重要组成部分。因此，企业急需突出实务性特征的高素质技能型会计电算化人才。要实现这一目标，就必须很好地将理论与实践教学紧密结合起来，为此，我们编写了《会计电算化实践教程》及《会计电算化》与之配套的两本教材。为方便教学，特以实际工作中的应用软件用友 ERP-U8 (V8.50) 为例，阐述会计软件的基本理论知识和具体操作方法，贴近实际财务工作，缩短了学生与实际会计工作的距离。

本书共分为二十个实验。每个实验分为实验目标、实验内容、实验资料、实验指导和实验结果五部分。本书一共设计了六个子系统的实验内容。实验一概括地介绍了用友 U8 软件的发展及产品功能；实验二介绍了用友 U8 软件的安装与卸载；实验三至实验十二给出了总账系统实验练习数据；实验十三是一个总账系统综合练习实验；实验十四至实验十六给出了 UFO 报表实验练习数据；实验十七至实验二十分别给出了工资管理、固定资产、应收款管理、应付款管理子系统实验练习数据。每个实验都有详尽的实验步骤和说明，除此之外还配有清楚的操作步骤图片。

本书具有以下特点：

## 1. 完整性

本书所有实验都是以一个核算主体的业务活动为主线，每个实验都反映了企业核算的某一方面，涵盖了软件的基本操作。并且各个实验之间彼此衔接，相互统一，前后照应。总账、UFO 报表数据数衔接的，工资、固定资产数据要传递给总账系统，应收、应付款需要使用基础档案数据。

## 2. 连续性

本书中的实验数据，考虑到了实验环境的特殊要求，要求每个实验都要备份。这样学生不仅可以上机时引入上次实验结果，继续下一实验，还可以通过它随时根据学生对某个实验的掌握情况有选择性的引入数据，有针对性地对某一实验进行单独练习。

## 3. 易操作性



本书中每个实验的实验指导都是与实验数据完全吻合，包括实验指导中的各个图片都是实验过程的具体体现，它可以更直观地引导读者去操作。学生完全可以按部就班地轻松完成每个实验任务，并且完整掌握用友 U8 软件的基本功能。

本书由陕西财经职业技术学院李迎和吉珠老师担任主编，保定职业技术学院王岩和陕西财经职业技术学院郭崇罡老师担任副主编。具体编写分工如下：李迎负责设计全书的总体结构和总纂，并编写实验三~实验八及附录；郭崇罡负责编写实验一、实验二；吉珠负责编写实验九至实验十一、实验十九和实验二十；王岩负责编写实验十三、实验十七、实验十八；杨亚静负责编写实验十二、实验十四至实验十六。

本书适用于各类高职高专院校会计及其他财经管理类专业会计电算化教学，也可作为企业财务人员的专业培训教材。

本书由郭崇罡老师主审，在审定过程中提出了许多宝贵意见，在编写过程中，还参阅了许多专家和学者的相关教材、论著和资料，在此深表谢意。

由于编写水平有限，加之时间仓促，书中难免存在疏漏和不受之处，我们诚挚地希望对本书的不足之处给予批评指正。

编者

2008年6月

本书由陕西财经职业技术学院李迎和吉珠老师担任主编，保定职业技术学院王岩和陕西财经职业技术学院郭崇罡老师担任副主编。具体编写分工如下：李迎负责设计全书的总体结构和总纂，并编写实验三~实验八及附录；郭崇罡负责编写实验一、实验二；吉珠负责编写实验九至实验十一、实验十九和实验二十；王岩负责编写实验十三、实验十七、实验十八；杨亚静负责编写实验十二、实验十四至实验十六。

本书适用于各类高职高专院校会计及其他财经管理类专业会计电算化教学，也可作为企业财务人员的专业培训教材。



# 目 录

前言	( 1 )
实验一 用友软件简介	( 1 )
实验二 用友 ERP-U8 软件的安装与卸载	( 5 )
实验三 用户管理与账套管理	( 12 )
实验四 基础档案设置	( 25 )
实验五 总账系统初始化	( 32 )
实验六 总账系统日常业务核算	( 44 )
实验七 总账系统期末业务核算	( 59 )
实验八 出纳管理与银行对账	( 69 )
实验九 往来核算与管理	( 80 )
实验十 部门核算与管理	( 91 )
实验十一 项目核算与管理	( 99 )
实验十二 现金流量核算与管理	( 106 )
实验十三 账务综合实验	( 118 )
实验十四 UFO 报表管理系统初始设置	( 131 )
实验十五 UFO 报表格式与公式定义	( 135 )
实验十六 UFO 报表系统数据处理与输出	( 149 )
实验十七 工资管理系统	( 161 )
实验十八 固定资产管理系统	( 177 )
实验十九 应收款管理系统	( 189 )
实验二十 应付款管理系统	( 202 )
参考文献	( 214 )

## 用友软件简介

### 一、用友软件公司简介

1988年12月，中国第一家商品化会计软件公司——用友财务软件服务社在北京成立。2001年5月，用友公司股票在上海证券交易所挂牌上市。2005年，用友公司已入驻可容纳上万人同时办公、世界一流水平的用友软件园。用友软件是中国软件行业的知名品牌，也是中国软件行业最具代表性的企业。用友软件是亚太本土最大的管理软件供应商，也是中国最大的管理软件、ERP软件、财务软件、集团管理软件、人力资源管理软件及小型管理软件供应商。

以用友软件股份有限公司为主体的用友集团，定位于企业及政府、社团组织管理与经营信息化应用软件与服务提供商，旗下还拥有用友政务软件公司、用友移动商务公司、海晟用友软件公司、用友艾福斯公司、用友华表公司等在内的投资控股企业。

### 二、用友软件产品介绍

用友软件公司经历了二十年的发展历程，开发出了许多软件产品，其产品主要有以下四类：

#### 1. NC软件——中国高端软件第一品牌

用友ERP-NC管理软件是针对大型集团型企业 and 单位开发的中国第一套提供全面企业应用解决方案的高端ERP管理软件，是第一个提供全面的企业应用解决方案并能全面适合中国国情的新一代管理软件。

它包括集团财务管理、集团供应链管理、集团人力资源管理、集团报表管理、集团



绩效管理。财务管理系统又分为两大层次：财务会计和管理会计。财务会计主要完成企业日常的财务核算，并对外提供会计信息；管理会计企业提供了计划预算控制、责任中心的考核、成本管理、资金管理等内容，为内部经营决策提供会计信息。

## 2. U8 软件——中国用户量最大的 ERP（企业管理软件）

用友 ERP-U8 软件是针对中小型企业开发的 ERP 产品。U8 系统包括财务管理、集团应用、客户关系管理、供应链管理、生产制造、分销管理、零售管理、决策支持、人力资源及 OA 系统。

用友 ERP-U8 适用于各类企事业单位，特别是信息化尚未完全深入和急需提高的企业，系统从提高企业管理水平、优化企业运作的角度出发，实现企业的采购、库存、销售业务管理和全面会计核算、财务管理的一体化，提供事前计划、事中控制、事后分析手段，控制经营风险，各系统既相对独立，分别具有完善和细致的功能，最大限度地满足用户全面深入的管理需要，又能融会贯通，有机地结合为一体化应用，满足用户经营管理的整体需要。

表 1-1 用友 U8 功能模块

应用模块	明细模块
财务管理	总账、应收管理、应付管理、固定资产、UFO 报表、网上银行、票据通、现金流量、网上报销、预算管理、成本管理、项目管理、资金管理、报账中心、公司对账、财务分析
集团应用	结算中心、网上结算、集团财务、合并报表、集团预算、行业报表
客户关系管理	客户管理、商机管理、活动管理、费用管理、市场管理、统计分析、调查管理
供应链管理	合同管理、售前分析、销售管理、采购管理、委外管理、库存管理、存货核算、质量管理、GSP、WEB 购销存、出口管理（演示版）
生产制造	物料清单、主生产计划、需求规划、产能管理、生产订单、车间管理、工程变更、设备管理
零售管理	管理端：价格管理、折扣管理、VIP 管理、门店业务管理、统计分析、数据准备。数据交换业务端：零售管理、店存管理、日结管理
决策支持	管理驾驶舱、专家财务评估
人力资源	HR 基础设置、人事管理、考勤休假管理、薪资管理、招聘管理、经理自助、保险福利管理、人事合同管理、培训管理、宿舍管理、绩效管理
OA	收发文管理、工作流程、事件处理、会议管理、网络会议、电子邮件、通讯簿、日程管理、个人留言、订阅资讯、物品管理、车辆管理、生日祝福、知识中心、教育培训、档案管理、企业黄页、信息中心、部门信息、部门知识库、内部论坛、网络调查、WorkBench、流程监控器
系统管理与应用集成	系统管理、应用平台、企业门户、EAI 平台、金税接口、PDM 接口、零售接口

## 3. U6 软件——中小企业信息化 ERP 软件

用友 ERP-U6 软件是针对中小型企业开发的普及型 ERP 管理型软件。它以“突破瓶颈、轻松成长”为核心管理思想，充分体现了“适用、易用、好用”的用户价值标



准,完全满足 ERP 普及时代企业的应用需要。普及型 ERP—U6 具有实用性、易用性、灵活性、易实施、易维护及高性价比等特点。

表 1-2 用友 U6 功能模块

应用模块	明细模块
生产管理	简易生产(含生产数据、材料需求计划管理)、计划生产(含生产数 MRP、生产订单及进度管理)
供应链管理	销售管理、采购管理、委外管理、库存管理、存货核算、质量检验、ROP 分析
财务管理	总账、应收款管理、应付款管理、固定资产、工资管理、财务分析、UFO 报表、成本管理
其他	经理综合查询、系统设置、系统管理工具

#### 4. 用友通软件——小企业的财务供应链管理软件

用友通软件是针对小型企业开发的财务供应链管理软件,其中也包含适用于各行业的中小企业的财务通、业务通、商贸通、餐饮通、酒店通、安全通、远程通、人事通、客户通、服务通、出纳通、老板通等软件。用友通系列管理软件更为关注客户需求,以业务管理为导向,财务核算为主轴,驱动企业面向市场实现长期盈利。

表 1-3 用友通功能模块

应用模块	明细模块
总账	凭证录入、查询、审核、过账及汇总、账簿查询、输出、期末汇总、自动结转损益、转账及结账、部门、人员、项目、客户、供应商管理
往来管理	往来款项核算、往来总账、明细账查询、往来账龄分析、往来账清理
现金银行	查询银行日记账、现金日记账及资金日报表、银行对账、支票管理
项目管理	以项目为中心,提供各项目的成本、费用、收入等相关汇总或明细信息
财务报表	编制、输出企业资产负债表、利润表、现金流量表等标准财经报表
工资	工资录入、工资计算、所得税计提、银行代发、工资分摊处理等
固定资产	资产卡片管理、资产原值、累计折旧、净值、使用年限、工作总量、净残值率的调整、固定资产期末结转凭证
库存	跟踪库存的出入库情况、分析库存的状态、反映库存的价值分布、查询库存台账、收发存汇总表等
核算	商品收发存业务核算、支持移动平均、先进先出、全月平均、零售法、个别计价 5 种计价方式;对后进先出计价方法提供选择使用权
财务分析	报表分析、预算管理、现金收支、因素分析、图表分析

### 三、用友 U8 软件主要功能介绍

用友 U8 各功能模块构成了 U8 管理软件的系统架构,各模块既相对独立,分别具有完善和细致的功能,最大限度地满足用户全面深入的管理需要,又能有机地结合为一体应用,满足用户经营管理的整体需要。

#### 总账系统



- 提供凭证处理、账簿查询打印、期末结账等基本核算功能；
- 提供个人、部门、客户、供应商、项目、产品等专项核算和考核；
- 随机查询包含未记账凭证的所有账表，充分满足管理者对信息及时性的要求。

#### 应收款系统

- 提供发票和应收单的录入、客户信用的控制、客户收款的处理、现金折扣的处理、单据核销处理、坏账的处理、客户利息的处理等业务处理功能；
- 提供应收账龄分析、欠款分析、回款分析等统计分析，提供资金流入预测功能；
- 提供应收票据的管理，处理应收票据的核算与追踪。

#### 应付款系统

- 提供发票和应付单的录入、向供应商付款的处理、及时获取现金折扣的处理、单据核销处理等业务处理功能；
- 提供应付账龄分析、欠款分析等统计分析，提供资金流出预算功能；
- 还提供应付票据的管理，处理应付票据的核算与追踪。

#### 固定资产系统

- 提供资产管理、折旧计算、统计分析等功能；
- 提供资产评估及固定资产减值准备功能，支持折旧方法的变更；
- 自动计提折旧，生成折旧分配凭证，同时输出有关报表和账簿；
- 固定资产总值、累计折旧数据的动态管理。

#### UFO 报表

- 文件管理功能；
- 格式管理功能；
- 数据处理功能；
- 图形功能；
- 打印功能；
- 二次开发功能。

用友 U8 软件		<b>实验二</b> <b>◆</b>	用友 U8 软件		<b>用友 ERP-U8 软件的 安装与卸载</b>
用友 U8 软件	用友 U8 软件		用友 U8 软件	用友 U8 软件	
用友 U8 软件	用友 U8 软件		用友 U8 软件	用友 U8 软件	
用友 U8 软件	用友 U8 软件		用友 U8 软件	用友 U8 软件	
用友 U8 软件	用友 U8 软件		用友 U8 软件	用友 U8 软件	
用友 U8 软件	用友 U8 软件		用友 U8 软件	用友 U8 软件	
用友 U8 软件	用友 U8 软件		用友 U8 软件	用友 U8 软件	
用友 U8 软件	用友 U8 软件		用友 U8 软件	用友 U8 软件	
用友 U8 软件	用友 U8 软件		用友 U8 软件	用友 U8 软件	
用友 U8 软件	用友 U8 软件		用友 U8 软件	用友 U8 软件	

## 用友 ERP-U8 软件的 安装与卸载

### 一、实验目标

通过本次实验，了解用友 U8 软件的硬件、软件安装环境；熟悉用友软件的安装方法及卸载方法；掌握 U8 系统的启用及退出等操作方法。

### 二、实验内容

1. 用友 U8 软件的安装；
2. 用友 U8 软件的卸载；
3. U8 系统注册；
4. U8 系统退出。

### 三、实验资料

1. 用友 U8 软件一套；
2. SQL 数据库或 MSDE2000 安装光盘一套；
3. U8 软件安装的系统配置环境。

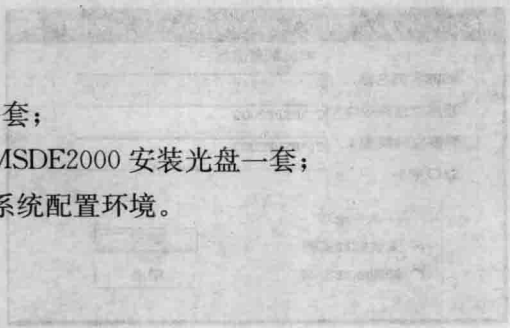




表 2-1

内 容	配置环境			
		最低配置	推荐配置	
硬件环境	客户端	CPU	500MHz 以上	1GHz 以上
		内存	256MB 以上	512MB 以上
		硬盘空间	2GB 以上	4GB 以上
	数据服务器		最低配置	推荐配置
		CPU	1GHz 以上	1GHz 以上, 多 CPU 结构
		内存	1GHz 以上	1GHz 以上
	网络宽带	广域网	56kb/s 以上	20GB 以上
		局域网	10Mb/s 以上	
软件环境	操作系统	Windows 9x/2000/XP/2003; 推荐使用 Windows2000/XP/2003		
	数据库	MS SQL2000, MSDE2000		
	网络协议	TCP/IP, Named Pipe		

#### 四、实验指导


##### 1. U8 软件的安装

如果是网络环境,则需要指定一台计算机作为服务器,其他计算机为客户机。在服务器上需要安装 SQL Server 2000 标准版,然后再安装用友软件;客户端只需要安装用友软件即可,安装时选择“应用客户端”即可。

如果是单机环境,用户计算机既是服务器,又是客户机,需要先安装 SQL Server 2000 个人版或 MSDE,然后再安装用友软件。

下面以单机环境为例,说明其安装过程。

##### (1) 安装 MSDE2000。

①将 MSDE2000 光盘放入光驱,找到 MSDE2000 安装文件,双击  MSDE-Std2000.exe 图标,进入系统安装程序,如图 2-1 所示。

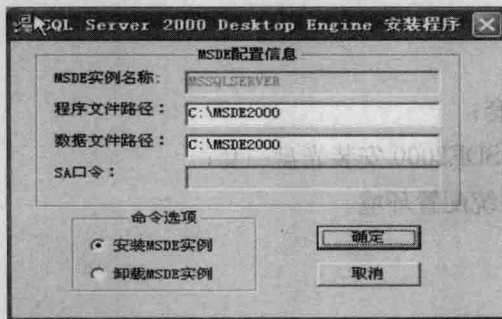


图 2-1 SQL 数据库安装界面

②选择程序文件及数据文件的安装路径后，单击“确定”按钮，系统弹出安装进度提示，如图 2-2 所示。

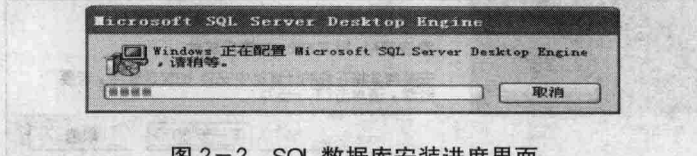



图 2-2 SQL 数据库安装进度界面

③安装完毕后，重新启动计算机，任务栏上就会有  SQL 图标。将光标放在该图标上，单击鼠标右键，选择“打开 SQLServer 服务管理器”，即打开 SQL 服务管理器窗口，如图 2-3 所示。

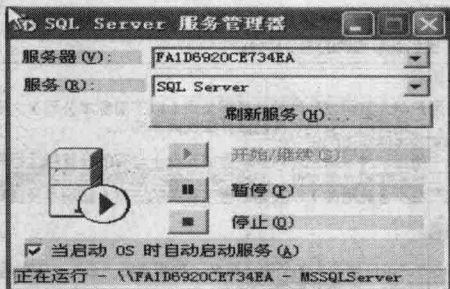




图 2-3 SQL 数据库服务器窗口

④服务器中的“FA1D6920CE734EA”是本机名称，勾选“当启动 OS 时自动启动服务”，则下次重新启动操作系统时，SQL 服务器会自动启动，否则需要点击  按钮启动 SQL 服务器。

(2) 安装用友 U8 软件。

①将 U8 软件光盘放入光驱，找到 U8 安装文件，双击  Setup.exe 图标，进入系统安装程序，如图 2-4 所示。

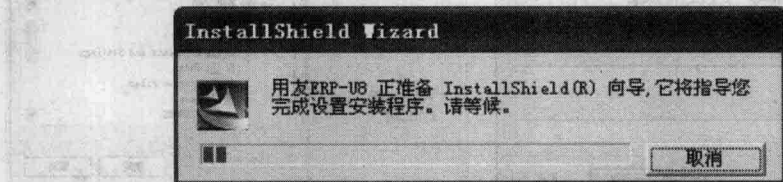


图 2-4 用友 U8 安装进程





②在安装欢迎界面中单击“下一步”按钮。如图 2-5 所示。

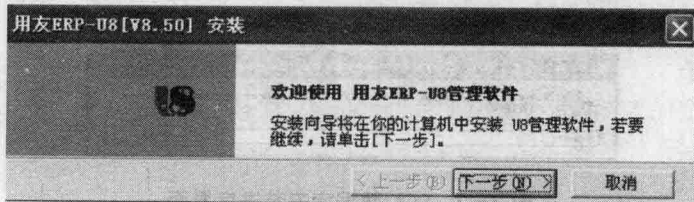


图 2-5 用友 U8 安装界面

③如果同意许可协议, 则单击“是”按钮。如图 2-6 所示。

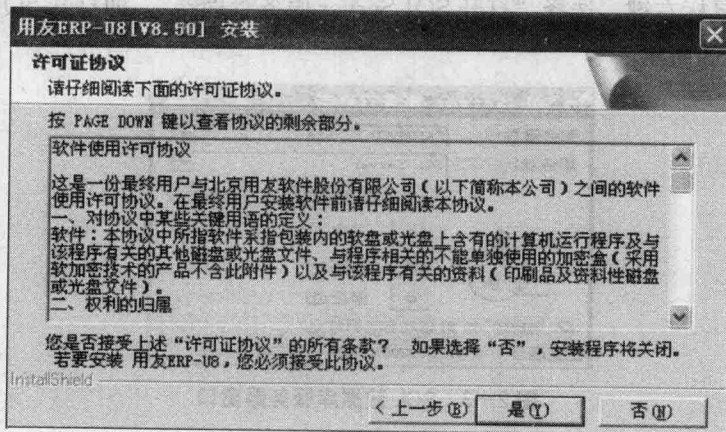


图 2-6 用友 U8 许可协议界面

④输入用户名和公司名称, 单击“下一步”按钮。如图 2-7 所示。

⑤选择用友软件的安装路径文件夹, 单击“下一步”按钮。如图 2-8 所示。

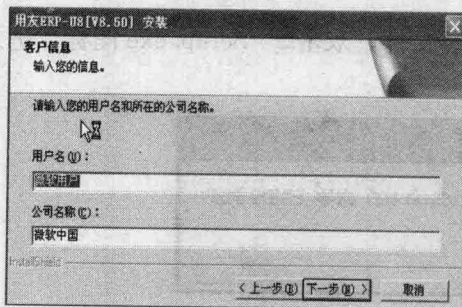


图 2-7 用友 U8 安装客户信息界面

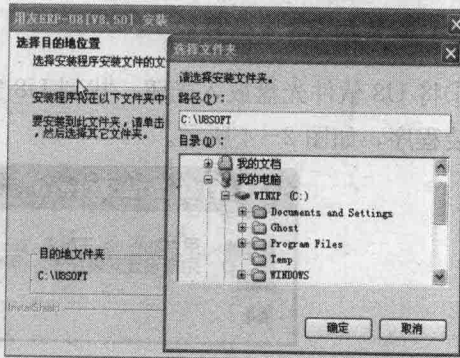


图 2-8 用友 U8 安装路径选择界面

⑥在安装类型界面中选择所要的安装类型。系统提供了五种安装类型，含义如下：

◇数据服务器：只安装数据服务器相关文件。系统自动将系统服务功能安装在此机器上。

◇完全：安装服务器和客户端所有文件。

◇应用服务端：只安装应用服务端相关文件。

◇应用客户端：只安装应用客户端相关文件。

◇自定义：如果上述安装都不能满足用户要求时，用户可自定义选择安装产品。

在此，选择安装模式为“完全”安装，如图2-9所示。

⑦进入用友软件产品文件的安装过程进度条。如图2-10所示。

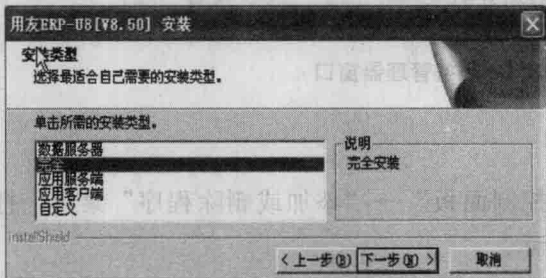


图 2-9 用友 U8 安装类型选择界面

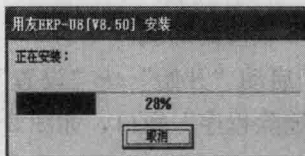


图 2-10 用友 U8 安装过程进度界面

⑧安装完成后，系统对话框提示“是否立即重新启动计算机。”选择“是”。如图2-11所示。

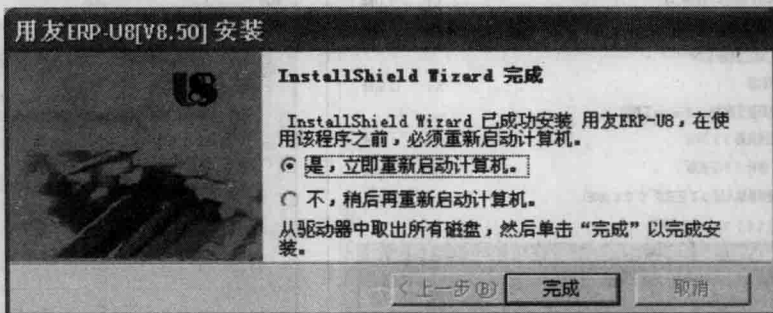

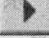


图 2-11 用友 U8 安装完成界面

⑨安装完毕后，重新启动计算机，任务栏上就会有  U8 图标。如果 U8 服务器未启动，将光标放在该图标上，单击鼠标右键，选择“显示窗口”，即打开 U8 服务管理



器窗口，如图 2-12 所示。然后点击  按钮即可启动 U8 服务器。

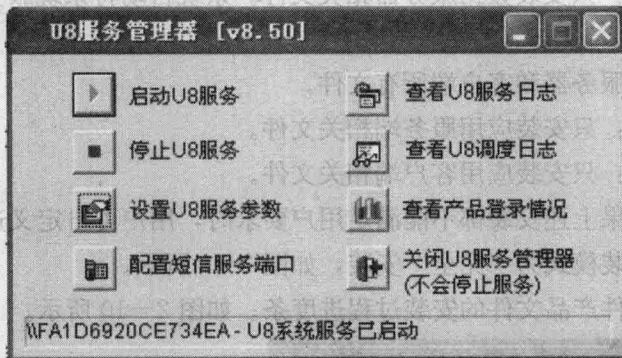


图 2-12 用友 U8 服务管理器窗口

## 2. U8 软件的卸载

(1) 启动“开始”→“设置”→“控制面板”→“添加或删除程序”菜单，打开“添加或删除程序”窗口，如图 2-13 所示。

(2) 选择“用友 ERP-U8”，点击“更改/删除”按钮，即进入用友软件卸载界面，选择“删除选项”，进入下一步。如图 2-14 所示。

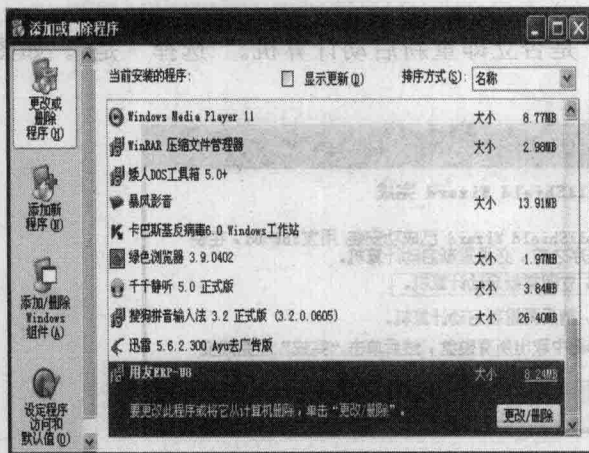


图 2-13 用友软件添加/删除程序界面

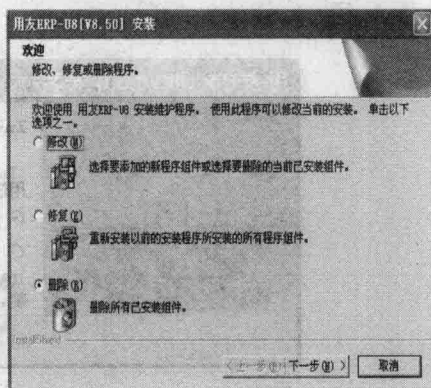


图 2-14 用友 U8 卸载界面

(3) 删除完成后，系统提示“是否重新启动计算机？”，选择“是”即可。

## 3. U8 系统注册

(1) 选择“开始”→“程序”→“用友 ERP-U8”→“系统服务”→“系统管理”

菜单。

(2) 第一次使用用友 U8 软件，应启动“系统管理”窗口。如图 2-15 所示。

(3) 选择“系统”→“注册”菜单，进入系统管理注册界面，第一次应由“系统管理员 (admin)”登录系统，密码为空，确认即可。如图 2-16 所示。

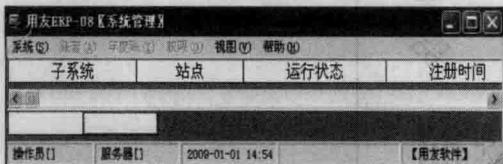


图 2-15 用友 U8 系统管理窗口



图 2-16 系统管理注册界面

#### 4. U8 系统退出

U8 系统的正确退出程序是先退出各子系统，最后在“系统管理”窗口，选择“系统”→“退出”命令。

### 五、实验结果

1. 成功地安装了 SQL Server 2000 数据库；
2. 成功地安装了用友 U8 财务管理软件。

项目	名称	日期	状态	备注
数据库安装	SQL Server 2000	2009-01-01	成功	
财务管理软件安装	用友 U8	2009-01-01	成功	