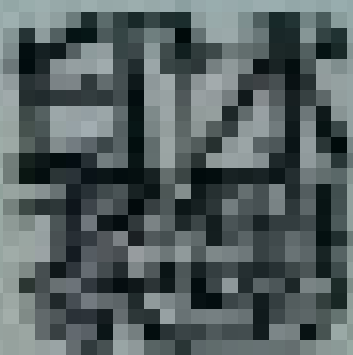


木
象
印

四川美术出版社



水墨印象

周俊杰



四川美术出版社

图书在版编目(CIP)数据

水墨印象 / 何丽等编. — 成都: 四川美术出版社, 2002.5

ISBN 7-5410-2089-3

I. 水… II. 何… III. 水墨画 - 作品集 - 中国 - 现代 IV. J222.7

中国版本图书馆CIP数据核字(2002)第026451号

水墨印象

画册策划: 陈 艺 何 丽

责任编辑: 陈时权

责任校对: 倪 焱

扉页题字: 周韶华

封面刻印: 鲁大东

出版发行: 四川美术出版社(成都盐道街3号)

邮 编: 610012

经 销: 新华书店

制 版: 杭州华阳图文制作有限公司

印 刷: 杭州东联广告印刷有限公司

开 本: 889mm × 1194mm 1/24

印 张: 3

图 片: 66

字 数: 4000

版 次: 2002年5月第1版

印 次: 2002年5月第1印刷

印 数: 1-2000册

书 号: ISBN 7-5410-2089-3/J-1873

定 价: 50.00元

■ 著作权所有, 违者必究 举报电话(028)6636481

■ 作者顺序按姓氏笔划排列

■ 画家简介由作者提供

序 言

“水墨印象”即将在成都、重庆、上海、杭州四城市巡展。11位来自不同城市的画家，因为这个展览走到一起。

印象当中，群体展大多有着旗帜鲜明的学术倾向性，或许这些学术倾向失于偏颇，流于操作，但他们容易引起媒体及学术界的关注，也容易以局部的深刻为自己赢得一个山头。而此次这个群体展显然与此不同，我们不难发现，11位参展画家并不是站在一个学术战壕里。他们的作品，尝试中西绘画的融合者有之，如何丽、陈艺的作品；坚持深入传统以求出新的有之，如陈磊、曾三凯、马锋辉、孔耘、季胜杰；借鉴西方现代艺术的语言者有之，如朱晓丽；强化色彩表现者有之，如万芾、唐楚孝、何婧。尽管他们各自有各自的学术出发点，个人有个人的艺术切入点，但他们都是选择水墨、毛笔、宣纸为媒介的艺术家，他们有着学院教育的背景，他们都有着对艺术本体思考的热情。所以他们聚在一起推出这个展览。

他们选择多元是为了共同探索水墨媒介多种表现的可能性。他们选择同行是为了从彼此身上发现亮点，达到互动并进。但他们和而不同，他们各执一端，深入探索。因为艺术最主要的是坚持自己的创作。

他们放下曾经让人困惑的诸如笔墨、诸如现代化之类的诸多问题；也不去追究中国画还是水墨画或是实验水墨之类的分类，轻装上阵。在他们这里，传统不是万能药，但也不是包袱；西方没有救世主，也没有洪水猛兽，他们有着一切为我所用的智慧，有着我用我法的坚持，他们努力追求的是增强水墨画的现代表现，丰富水墨画的精神内涵。这是时代精神的召唤，也是水墨画发展的需要。

因此，我说，他们很重要。是为序。

王 平

2002年5月于杭州

个性化的水墨“印象”方式

马锋辉、陈磊、曾三凯、陈艺、何丽、朱晓丽、唐楚孝、万芾、孔耘、季胜杰、何婧等11位艺术家，他们大都为学院在校研究生、青年教师和艺术机构的专职画家，但因此说他们是一支带有学院风格的画家队伍，还不如说是一支年龄在30岁左右的年轻艺术家群体。作为学院现代水墨活动，有没有一个值得关注的新生代创作现象？也许还没有充分的根据，不过观看这批年轻人的“印象”现象，尽管也有这样那样的不成熟，却也感觉出他们区别于前辈们新文人画群体，区别于主流水墨画的发展趋势。

11位青年艺术家的水墨语言是开放的：娴熟的水墨技术显示出学院教育修养，其中渗合了在学院教育过程中所接受的写实造型的、西方抽象符号的、现代装饰感的、民间彩墨的等诸多形式。表现在宣纸上的水墨印象都是根据个人兴趣爱好各取所需，信手拈来，挥手即去，过程中好象并不太注重一定要去坚持什么或守住什么具体的章法原则，倒有点更在乎自我表现。当然这种自我表现没有大喊大叫的神圣使命，也没有实验艺术家群体的前沿颠覆性探索，更多的是一种平实、轻松、无拘无束，自然而然。在他们的作品面前我不想去细细观察研究对传统水墨的依恋有多少，对新技术形式拓新了多少，也不愿过多地追究时下画坛“新浙派”在新一代杭州画家中的具体反映，我感兴趣的是他们的生存状态，一种自在的生活态度和由于这种态度表现出来的追求……

陈磊关于园林的写生画稿离开客观写实描述，几分装饰风格的平面视线分割了山水画的“空间营造”，也解构了现代风景的“空间透视”，传统的天人合一境界被十分个性化的阐释为自我感想世界中的“印象”、“写意片断”。在陈艺笔下，民间戏剧人物、毕加索造型符号，当下卡通趣味性语言可以独立存在，也可以同时并置在一个系列的展览空间里，它们相互的联系就是画面上仅仅属于他自己的，还正在继续探索的心象符号。曾三凯并没有去斤斤计较在学院里熟练掌握的山水画原则，从《九华一塔》到《潇湘云山》之间，打破了传统绘画上下文的线性关系，表现出这位年青人对《“虚·实”论》的理性思考和独到的语言能力。何丽、朱晓丽的人物画各具特色，她们完全按照各自的喜好理解图画“具象”“抽象”“写实”“写意”的造型结构关系。象这样不刻意承袭历史沿革重任，对当下生活充满热情，带着自由和自信选择个人化的表述方式的还有马锋辉、唐楚孝与季胜杰不同风格的水墨语言，万芾、孔耘、何婧各式各样的装饰构图。

张颖川

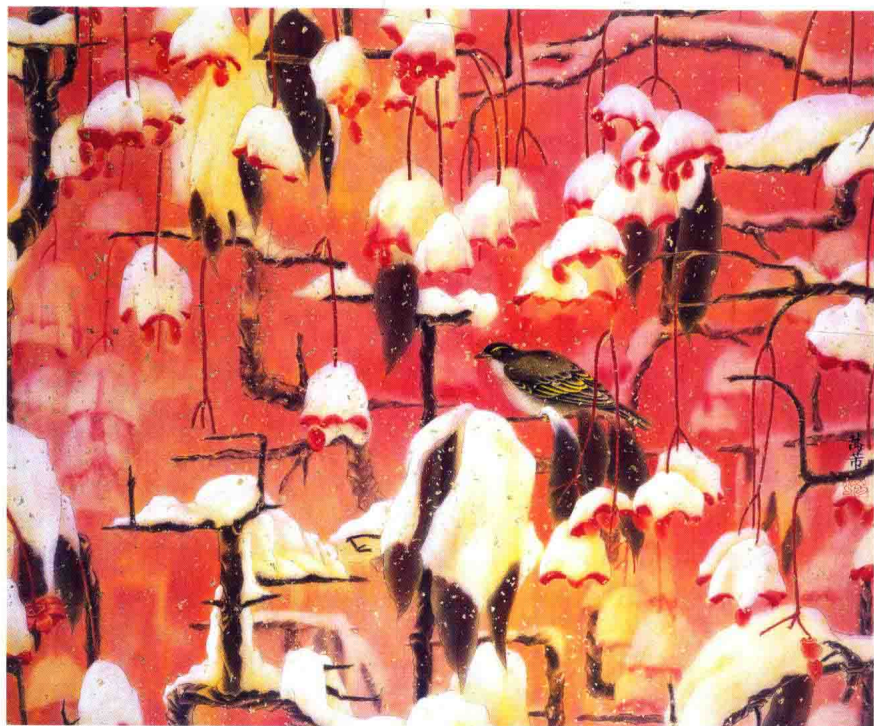
2002年5月于成都

画家简历

- 万 蓓** 1959年12月生于四川成都，1981年毕业于上海工艺美术学校，1987年毕业于中国美术学院。现为上海市工艺美术学校高级讲师，上海美术家协会会员。
- 马锋辉** 1963年生于浙江浦江，1988年毕业于浙江美术学院（现称中国美术学院），2000年获北京师范大学研究生院硕士研究生学历，2001年中国艺术研究院“艺术学”专业研究生课程班结业。现为国家二级美术师，浙江省美术家协会副秘书长。
- 孔 耘** 1963年生于浙江青田，1985年毕业于西南师范大学美术学院中国画系，获学士学位。1990年结束在中国美术学院中国画系山水专业学习。现任教于杭州师范学院美术学院绘画系，为第四工作室导师，杭州市美术家协会副秘书长。
- 朱晓丽** 1973年出生于四川，1997年毕业于四川美术学院中国画系，2001年考入重庆大学，就读人文艺术学院研究生，重庆市美术家协会会员，西南师范大学美术学院教师。
- 陈 艺** 1973年出生于湖北黄石市，1991年毕业于浙江美术学院附中，1995年毕业于中国美术学院中国画系人物专业。现任教于浙江艺术学院。
- 何 丽** 1976年出生于新疆，1997年毕业于四川美院国画系，2000年考入中国美术学院国画系人物研究生课程班。现为四川省美术家协会会员。
- 何 婧** 湖北武汉人，曾先后结业于中央工艺美术学院，北京文化部举办的中国重彩高级研修班，中国美术学院国画系。现为专职画家。
- 陈 磊** 1967年出生于杭州，1994年毕业于中国美术学院中国画系山水专业。现为西泠书画院秘书长，中国美术学院中国画系山水硕士研究生，师从卓鹤君教授。
- 季胜杰** 浙江温州人，结业于中国美术学院国画专业，毕业于北京画院山水专业（王文芳艺术工作室）。现为专职画家。
- 唐楚孝** 1997年毕业于四川美院国画系，现为西南师范大学美术展览馆馆长，中国美术家协会会员。
- 曾三凯** 1974年生于福建，1998年毕业于中国美术学院中国画系山水专业，2000年考入中国美术学院中国画系山水专业研究生班，师从卓鹤君教授。

目 录

万 蒂	雪帽子	1	画室系列之四	34	
	晨	2	画室系列之五	35	
	阵雨	3	画室系列之六	36	
	碧桃之一	4			
	碧桃之二	5	何 婧	春深	37
	碧桃之三	6		祥云	38
马锋辉	夏日	7		秋山云起	39
	依旧梦魂中	8		秋山寂寥	40
	欲黄昏	9		野渡无人舟自横	41
	净碧	10		古韵	42
	无风清气自相吹	11	陈 磊	水墨园林之一	43
	斜塘疏影	12		水墨园林之二	44
孔 耘	秋韵	13		水墨园林之三	45
	紫竹烟云	14		水墨园林之四	46
	雨霁	15		水墨园林之五	47
	云出无心	16		水墨园林之六	48
	山深云满屋	17	季胜杰	空谷清音	49
	秋末闲居图	18		余雨清气新	50
朱晓丽	正午	19		家山早春	51
	岁月	20		秋空蔼蔼暮云低	52
	星期天	21		余夕染秋山	53
	东方	22		乡土情	54
	三月间	23	唐楚孝	印痕 - 夜	55
	山的那边	24		印痕 - 老桥	56
陈 艺	雷震子	25		蜀山 - 秋山飞泉	57
	老将	26		蜀山 - 春山	58
	战神系列之一	27		似水流年	59
	战神系列之二	28		晴雪	60
	战神系列之三	29	曾三凯	水墨山水之一	61
	战神系列之四	30		水墨山水之二	62
何 丽	画室系列之一	31		水墨山水之三	63
	画室系列之二	32		水墨山水之四	64
	画室系列之三	33		水墨山水之五	65
				水墨山水之六	66

















是何奇最清涼十里
荷花神韻記得晚風

踐月墮冷香和
露沾着衣裳

不寫花容只寫香氣
氤氳氣澤涼浪

何須更

作胭脂色惹

得人言似六郎

蓮子歸身心苦

得秋成藕味終甜

珠清唇紫葉荷花交藕

蓮蓬苦芥贈江樓書

寫詩於杭州錢塘江南岸

浦口為歸想其題

并記一時在深秋

辛巳初秋錢謙於湖上



寄語双蓮子，須知用意。

深草嫌一艱苦，便知弄

蓮心，田田九葉散無味。

池初嫩，才平水，圓胎已

落，魚浮萍，逐不台翁。

荷從猶疏，華在春酒

底，若心者，更斜。

根長泥中，心亦露，不

珠在君塘，下種望波

任春蒲，白李詩云

新荷蓮葉話

也，聞花葉不相偏，花入

全畫外，你坐惟自添葉

荷紅區為春軒閣合



任天真，此衣此母，長相映翠，紅衣

愁未入，錄唐李商隱詩，荷花得於湖之

湘江釋標并記

