

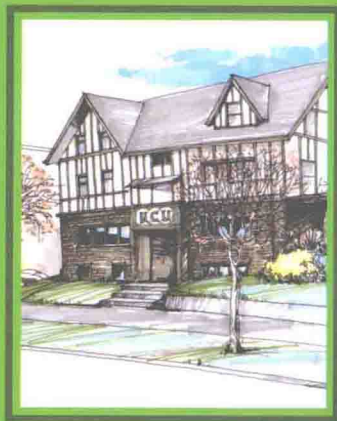
深入  
手  
绘  
技  
法

SHENRU  
SHOUHIU  
深入手绘

SHIWAI HUANJING SHOUHUI JIFA

室外环境手绘技法

© 杨吟兵/著



江西美术出版社  
全国百佳出版单位



SHENRU  
**SHOUHUI**  
深入手绘

SHIWAI HUANJING SHOUHUI JIFA

**室外环境手绘技法**

杨吟兵 著

## 图书在版编目(CIP)数据

---

室外环境手绘技法 / 杨吟兵著. -- 南昌: 江西美术出版社, 2014.5

(深入手绘)


ISBN 978-7-5480-2803-1

I. ①室… II. ①杨… III. ①环境设计—绘画技法  
IV. ①TU-856

中国版本图书馆CIP数据核字(2014)第100969号

---

责任编辑 \ 王洪波 梅家强

书籍设计 \ 梅家强 

## 深入手绘 室外环境手绘技法

---

著者: 杨吟兵 著

出版: 江西美术出版社

社址: 南昌市子安路66号

邮编: 330025

电话: 0791-86525287

网址: [www.jxfinearts.com](http://www.jxfinearts.com)

发行: 全国新华书店

印刷: 江西华奥印务有限责任公司

版次: 2014年5月第1版第1次印刷

开本: 889×1194 1/16

印张: 6

印数: 4000

ISBN 978-7-5480-2803-1

定价: 32.00元

---

本书由江西美术出版社出版, 未经出版者书面许可, 不得以任何方

式抄袭、复制或节录本书的任何部分

本书法律顾问: 江西豫章律师事务所 晏辉律师

赣版权登字-06-2014-166

版权所有, 侵权必究

# 目录

Contents

## 第一章

### 概述 /004

#### 一、室外环境手绘表现的功能特点 /004

- (一) 直观性 /004
- (二) 快捷性 /005
- (三) 说明性 /005
- (四) 灵活性 /005
- (五) 艺术性 /005

#### 二、室外环境手绘表现的意义与作用 /006

- (一) 室外环境手绘表现的意义 /006
- (二) 室外环境手绘表现的作用 /007

## 第二章

### 了解室外环境手绘表现技法 /008

#### 一、室外环境手绘表现常用材料与工具 /008

- (一) 常用画笔介绍 /008

- (二) 几种画笔及画法特点 /008

- 1. 铅笔 /008
- 2. 钢笔 /008
- 3. 针管笔 /012
- 4. 马克笔 /012
- 5. 彩色铅笔 /016
- 6. 水彩 /018
- 7. 炭笔 /020

- (三) 画纸 /020

- (四) 画幅 /022

- (五) 其他辅助绘画工具 /023

#### 二、室外环境手绘表现的基础知识 /023

- (一) 线条 /023

- 1. 线条的种类 /023
- 2. 线条的画法 /024
- 3. 线条的误区 /024

- (二) 透视 /024

- 1. 透视原理与基本术语 /025
- 2. 透视的分类 /025
- 3. 透视角度的选择 /026

### 三、室外环境手绘元素的表现技法 /027

#### (一) 建筑环境 /027

#### (二) 植物 /032

##### 1. 树木 /032

##### 2 灌木的表现 /042

##### 3. 草坪的表现 /045

##### 4. 花卉的表现 /047

#### (三) 硬质地面 /049

#### (四) 水体 /052

#### (五) 石头 /053

#### (六) 其他配景 /055

##### 1. 天空 /055

##### 2. 人物 /056

##### 3. 交通工具 /059

## 第三章

### 室外环境手绘表现技法特点 /060

#### 一、快图表现技法 /060

#### 二、慢图表现技法 /062

## 第四章

### 室外环境手绘表现技法步骤 /067

## 第五章

### 说图品析 /076

SHENRU  
**SHOUHUI**  
深入手绘

SHIWAI HUANJING SHOUHUI JIFA

**室外环境手绘技法**

杨吟兵 著

# 目录

Contents

## 第一章

### 概述 /004

#### 一、室外环境手绘表现的功能特点 /004

- (一) 直观性 /004
- (二) 快捷性 /005
- (三) 说明性 /005
- (四) 灵活性 /005
- (五) 艺术性 /005

#### 二、室外环境手绘表现的意义与作用 /006

- (一) 室外环境手绘表现的意义 /006
- (二) 室外环境手绘表现的作用 /007

## 第二章

### 了解室外环境手绘表现技法 /008

#### 一、室外环境手绘表现常用材料与工具 /008

- (一) 常用画笔介绍 /008

#### (二) 几种画笔及画法特点 /008

- 1. 铅笔 /008
- 2. 钢笔 /008
- 3. 针管笔 /012
- 4. 马克笔 /012
- 5. 彩色铅笔 /016
- 6. 水彩 /018
- 7. 炭笔 /020
- (三) 画纸 /020
- (四) 画幅 /022
- (五) 其他辅助绘画工具 /023

#### 二、室外环境手绘表现的基础知识 /023

#### (一) 线条 /023

- 1. 线条的种类 /023
- 2. 线条的画法 /024
- 3. 线条的误区 /024

#### (二) 透视 /024

- 1. 透视原理与基本术语 /025
- 2. 透视的分类 /025
- 3. 透视角度的选择 /026



### 三、室外环境手绘元素的表现技法 /027

(一) 建筑环境 /027

(二) 植物 /032

1. 树木 /032

2. 灌木的表现 /042

3. 草坪的表现 /045

4. 花卉的表现 /047

(三) 硬质地面 /049

(四) 水体 /052

(五) 石头 /053

(六) 其他配景 /055

1. 天空 /055

2. 人物 /056

3. 交通工具 /059

## 第三章

### 室外环境手绘表现技法特点 /060

一、快图表现技法 /060

二、慢图表现技法 /062

## 第四章

### 室外环境手绘表现技法步骤 /067

## 第五章

### 说图品析 /076

# 1

## 第一章 概述

灵感产生设计，设计由表现来孕育与升华。因此，设计表现是设计过程中的重要环节，其能力的优劣直接影响到设计思维的转化是否合理，设计成果的表达是否清晰与准确。手绘表现是描述环境空间更为形象直白的语言形式，是判断把握环境物象的空间、形态、材质、色彩特征的心理体验过程，是感受形态的尺度与比例、材质的特征与表象、色彩的统一与丰富的有效方法，在设计理性、直觉感悟、艺术表现的嬗变过程中对创意方案的推导和完善起着不可替代的重要作用。

设计是表现的目的，表现为设计所派生，脱离设计谈表现，表现便成了无源之水、无本之木，但同时，成熟的设计也伴随着表现而产生，两者相辅相成互为因果。室外环境手绘表现是将设计思想、工程技术与绘画艺术融为一体的艺术表现形式，是引导设计师完善思维的推动媒介，是设计师将想象中的空间形象转化成视觉形象的有效方式。它是依据设计方案的表现意图，将设计中的视觉元素利用透视的原理和色彩的配

置，以艺术形象的外化形式来表达设计的意义。作为眼睛、手、头脑之间的一种互动，设计师通过自己独特的方式和强烈的艺术感染力，形象地将二维空间转化为三维空间，直观准确地表现对象的真实性与可行性。

### 一、室外环境手绘表现的功能特点

室外环境手绘是设计师观测室外环境、理解和评价室外场所以及传达室外环境设计理念的有效工具，也是设计师和客户之间快速沟通的桥梁，有着以下的功能特点：

#### （一）直观性

直观性是指手绘表现符合现实场景条件与空间构造，气氛营造直观、真实，画面形体光影、色彩的处理遵从透视学和色彩学的基本规律与规范。硬景的处理、灯光色彩的布置、绿化软景的层次

及人物点缀等诸方面也都必须符合设计师所设计的最终效果，展示的是一个真实明确的三维空间。

在设计的过程中，手绘是很重要的一种表达技能。特别是在设计初期阶段，手绘表现是即兴而富有感情的，它可以直观地体现你瞬间的想法，有助于思路的连贯性。一个灵感的闪现往往是瞬间的，看似随意地勾画可以得到不同阶段的、递进似的思考性草图。而且通过众多的草图，你可能因此而产生新概念和新想法。现在许多人都有这样的感受，如果一开始就对着电脑做设计是什么也设计不出来的。通过绘画手段直观而形象地表达设计师的构思意图和最终效果，这种直观的形象构思是设计师对方案进行自我推敲的一种语言，也是设计师相互交流探讨的一种语言，它有利于空间造型的把握和整体设计的进一步深化。

## （二）快捷性

对于手绘表现来说，快捷性是其

一大典型特点。有的年轻学生或设计师认为手绘速度慢，不如电脑快捷，实际上这是一种误解。准确地说在不同的阶段，手绘表达与电脑表现所起到的作用是不同的。电脑表现强于后期方案的修改与深化，而手绘表达在前期方案的推敲与表现则有很多的长处。我们大家所熟知的勒·柯布西耶作为20世纪最有影响的建筑大师，他用图画记录自己的灵感，用图画来作为思维的笔记。对于手绘技法比较熟练的设计师而言，绘制一张与客户交流用的速写草图一般只需15~30分钟，而相对正规的效果图则需1~2小时。如果只依赖电脑，那么从开机到打印出图也需要不少的时间。此外，手绘表现对于画纸和工具的要求也不是特别讲究，方便、快捷、高效就是手绘表现的标签。

## （三）说明性

从平面、立面到透视图，方式各异的手绘草图来帮助思考与设计定位是设计师普遍采用的方法。手绘表现能明确

描述室外的环境元素，如硬景的层次，主体构筑物的材料质感与色彩；软景的造型、比例；植物的特点、位置等等，具有一定的说明意义。说明性是室外场景手绘的重要特点，通过手绘表现的便利通道，可以帮助客户来认识设计的本质内容和主旨思想。因而一名优秀的设计师除了要有广博扎实的工程设计科学基础外，还必须掌握专业性很强的艺术表现手法，以更好地说明出其设计意图、文化氛围及理想中的境界。

值得注意的是，一切室外场景的构筑元素在表现中都应按照一定的比例去完成，绝不能脱离实际的尺寸而随心所欲地改变室外元素的比例关系，或者完全背离客观的设计内容而主观片面地追求画面艺术个性，甚至错误地理解设计意图，否则表现出的效果将与原设计相去甚远。

## （四）灵活性

手绘表现的灵活性可以体现在很多方面，如手绘表现不受场地的限制，设

计师可以在很自由的环境中进行创作，能及时与客户交流沟通。而电脑效果图则需要计算机及相关的软件配置才能进行操作。因此即便有计算机，由于软件或相关的配置不合适，或客观条件的不符合，设计师也没有办法工作。此外，手绘表现不受时间的限制，设计师可以在任何需要的时间进行设计。而电脑效果图则会受到相应的局限，如停电的时候，客户就是再怎么着急，设计师也没有办法工作。而且手绘表现可以对灵感和想法随时地记录，能快捷表达自己的思维，能随时随地地挖掘自己的想法，可见手绘表现的灵活性是非常重要的。

## （五）艺术性

手绘表现有它独特的形式因素和艺术语言，随意性强。不同的工具、不同的运笔方式与表现技巧能使画面产生千变万化的效果，也强化了表现图的艺术感染力，使手绘表现的形象达到形神兼备的艺术效果。同时，当代设计师们的手绘表现图其适用空间场所更为广泛，

表现方法更为灵活。新表现技法、新材料的开发以及客户日新月异多样化的要求,已使手绘表现图进入了一个新领域。为更好地表现其设计想法,精心地选择最佳的表现角度、最佳的光线配置、最佳的环境气氛、最佳的表现手法,究其本身而言就是一种艺术的创造,也是设计自身的进一步深化。因此手绘作品的艺术魅力都应是建立在真实性和科学性基础之上,也应是建立在造型艺术严格的基本功训练的基础上。但最终一幅表现图艺术性的强弱,还取决于设计师本人的艺术素养与涵养气质。不同的设计师具有不同的个性,会运用不同的艺术手法来表现其设计作品。手绘表现因继承和发展了绘画艺术的技巧和方法,所以产生的艺术效果和风格便带有纯然的艺术气质。

## 二、室外环境手绘表现的意义与作用

作为一种技能,手绘是设计师教育

体系中不可缺少的重要部分,是很多专业设计师必须具备的专业基本功;它是设计师对方案进行自我推敲的一种有效方式,也是设计师相互交流探讨的一种通用语言。目前,手绘表现技法是高校建筑专业、环境艺术设计专业的一门必修专业基础课。这门基础课对学生掌握基本的设计表现技法、理解设计、深化设计,提高设计能力有着重要的作用。它是设计师完整地表达设计思想最直接有效的艺术方法。

随着科技的进步及电脑技术的快速发展,手绘表现也受到了很大的冲击。一部分设计师由于对手绘表现的意义和作用有误解,认为手绘方式已经落伍,并过分地依赖电脑来作为表现的工具。同时,计算机在绘图技术方面的应用也已经得到了相应的快速发展,从而使得手绘技法学习变得更加困难,毕竟手绘的确是一件需要辛苦训练和长期积累的东西。但事实上手绘表现对于设计师不断完善设计方案、提高设计能力都具有十分重要的意义。

### (一) 室外环境手绘表现的意义

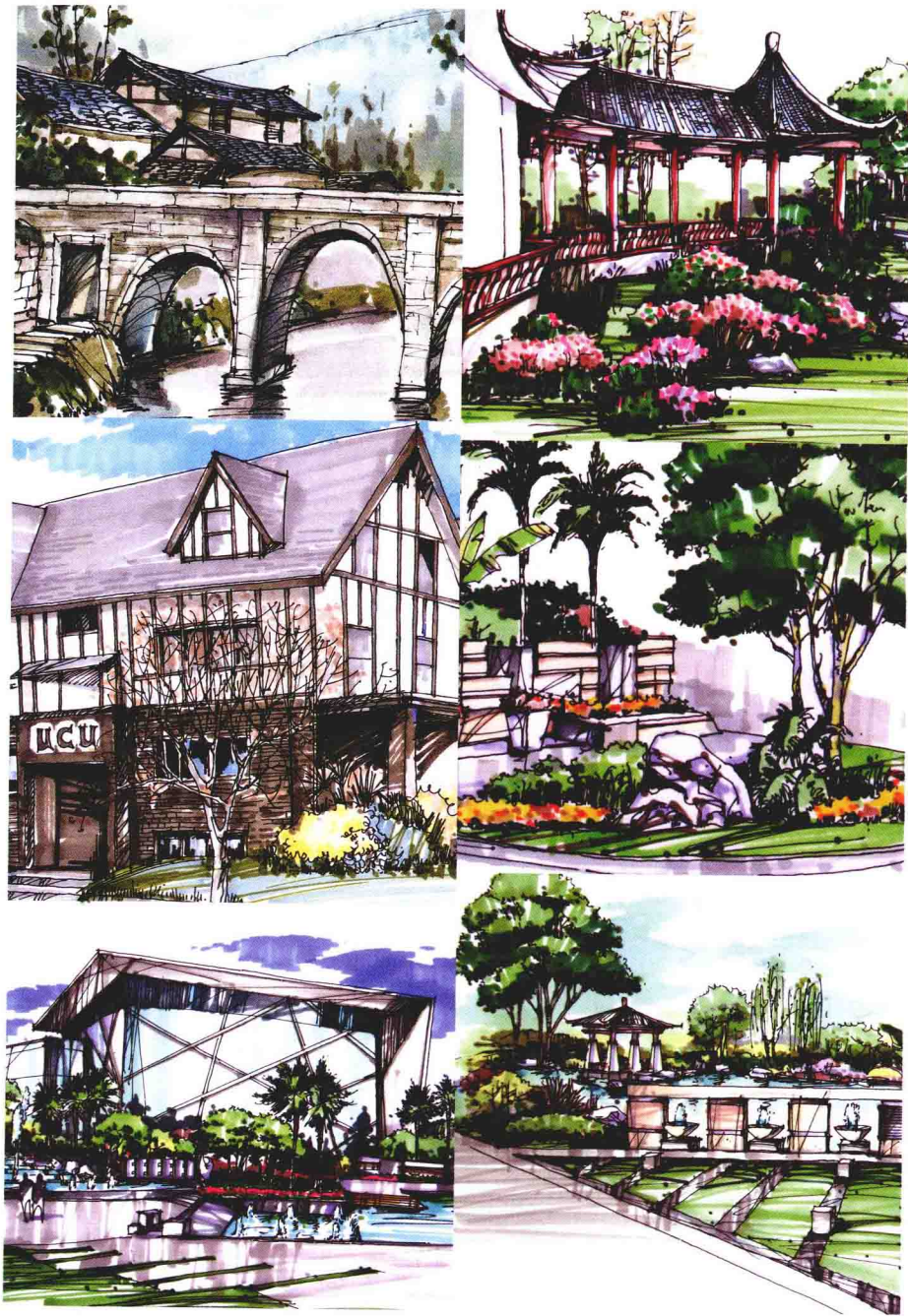
#### 1. 理论意义

手绘表现有着悠久的传统,有很多世界级的设计大师都常用手绘的方式来表达他们的设计思想。而随着设计国际化、全球化的发展需求,手绘表现技法逐渐成为一门集绘画艺术与工程技术为一体的综合性学科。从理论角度上说手绘表现技法的学习是十分重要的内容,掌握相关的知识是设计初学者所迫切需要的,同时其发展的态势以及持续的作用对今后设计的发展有着深远的影响。设计师既要跟上时代的步伐,掌握最新的手绘工具技法;又要了解传统技法与现代技法的关联,把握手绘的实质。由此,重视技法上的系统基础训练,强化速写临摹到设计快速表现的能力,掌握手绘表现技法对今后的设计创作具有十分重要的意义。可见,培养踏实、厚重,不浮不躁的学习态度是更快地掌握手绘的有效途径。

#### 2. 现实意义

进入 21 世纪,各种电脑绘图软件的不开发应用使电脑效果图为设计表

现提供了不少捷径,手工绘图似乎变得可有可无了。特别是大多数设计初学者由于对困难的畏惧心理而拒绝手绘训练,将表现问题交给计算机软件来解决。然而,计算机的捷径麻痹了许多初学者。计算机以及各种电脑绘图软件的运用仅仅是一个表现的工具,图的好坏取决于设计师自身的美学素质。手绘在设计过程中是十分有效的推动设计思维不断深入的途径。在当今专业的设计单位中,初期方案也都是设计师手绘草图,而后期方案的电脑表现大多是制图员的工作。因此,应将设计思维与视觉表现结合起来加以思考、训练,以手绘为先导,来扩大与深化设计的领域;同时手绘作为一个设计师所应具备的基本能力与职业素质,不应该一切都用电脑做借口来躲避设计师应具备的徒手表现能力。因为依赖计算机而丧失了最基本的手绘能力,这对整个设计行业的发展是极为不利的。同时,作为一门艺术,手绘的表现图因表现者的修养、审美取向的不同而呈现出丰富多彩的艺术感染力,这是计算机表现所无法比拟的。



## （二）室外环境手绘表现的作用

1. 设计是个复杂的创作过程，手绘作为整个设计环节中的重要组成部分，特别是在设计初期起到了引导设计师完善思维想法的推动作用，使图形与思考达成同一个整体。其手法的随意自由性，确立了快速表达设计方案记录创意灵感的优势和地位。

2. 手绘是设计表现的一种必要形式，对理清设计概念，修正设计中的不足提供直观的依据；同时也是记录设计师的设计想法从构思、发展到得出结果的最有效途径。

3. 设计师与非专业人员沟通与对话的形式是通过设计的图文表现，而手绘作为一种有效的方式，会对决策起到一定的作用，并有利于空间造型的把握和整体设计的进一步深化和最终有效地执行。

# 2

## 第二章

# 了解室外环境手绘表现技法

### 一、室外环境手绘表现常用材料与工具

#### (一) 常用画笔介绍

手绘表现的画法极其丰富，因此所使用的画笔也是多种多样。常用的有：铅笔（绘图铅笔、自动铅笔）、钢笔、针管笔、签字笔、炭笔、马克笔（水性马克笔、油性马克笔）、彩色铅笔（水性彩色铅笔、油性彩色铅笔）、色粉笔、水彩、水粉、木炭条、油画棒、喷笔、荧光笔、毛笔、鸭嘴笔等等。其中的铅笔、钢笔、马克笔、炭笔、彩铅是运用最普遍的绘画工具。

#### (二) 几种画笔及画法特点

##### 1. 铅笔

铅笔包括绘图铅笔和自动铅笔，主要在画设计初稿时使用，由于铅笔易于控制，能较随意地修改，因此成为初学者的首选。

##### 2. 钢笔

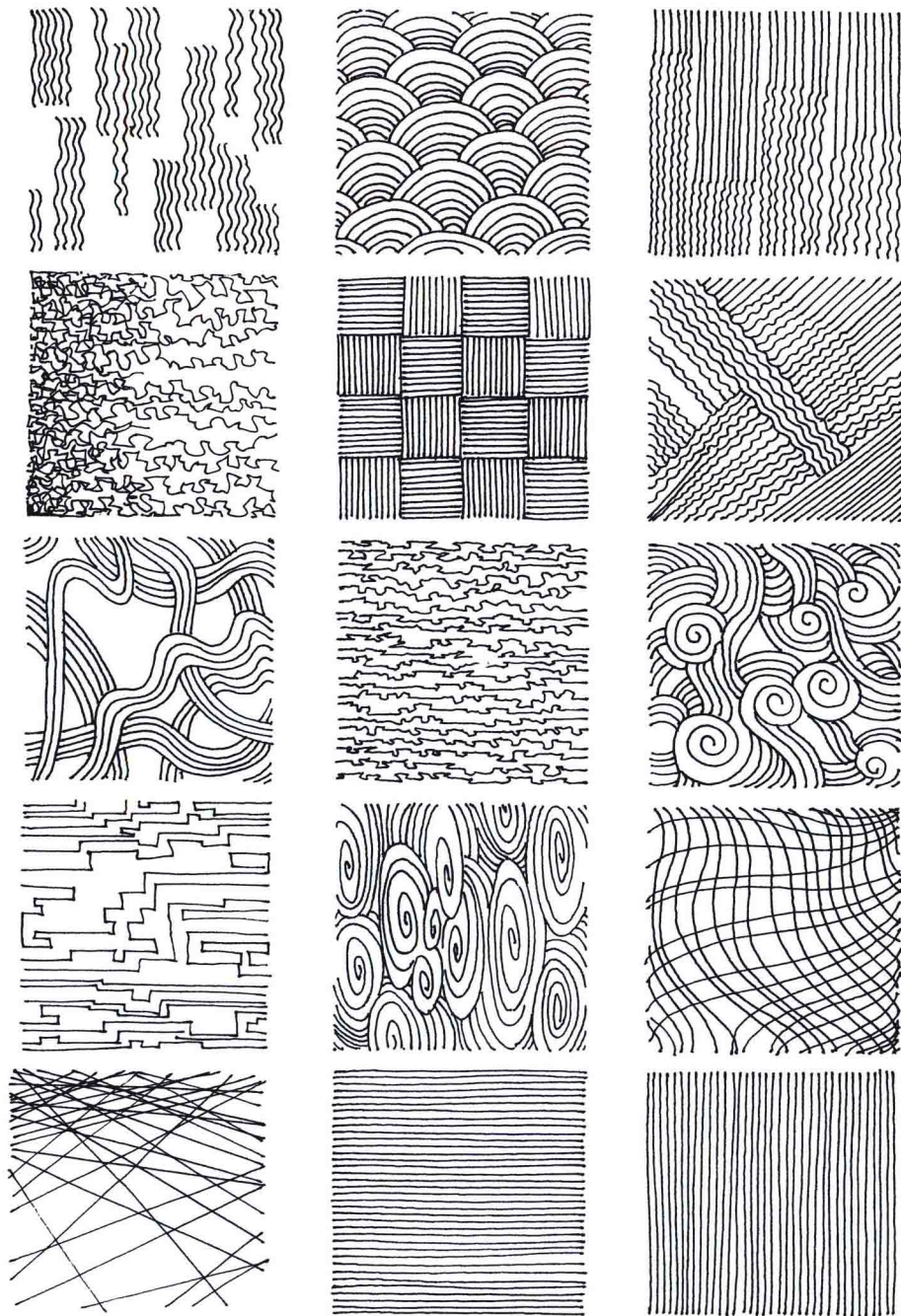
钢笔分为普通书写钢笔和美工笔两

种，普通书写钢笔画出的线条均匀，并富有弹性；美工笔由于线条本身具有粗细变化、挺拔有力，因而富有自身的美感，应用起来也更加灵活多变。用美工笔作画，手腕用力要有技巧，笔同纸面的角度不同，出来的线条也是不同的。美工笔还可以反过来画，线条细腻，可以用来处理画面的阴影部分。一般来说，一支美工笔，可以画很多种笔触，最适合写意的风格。

钢笔，由于其表现风格具有鲜明的个性而深受美术爱好者的喜爱。它通过长短、粗细、曲直的线条排列和轻重疏密的变化来塑造物象的明暗，追求虚实变化的空间效果。

而线条是钢笔画的灵魂和生命，线条的多样性能使画面产生千变万化的视觉感受。钢笔画所用的笔尖有粗、细、扁、圆等多种，不同的笔尖，压笔的轻重不同，运笔的缓急不同，可以产生不同的艺术效果。而作画时应根据物象的不同材质采用相应的线型组织和运笔方式，就可恰当地表现主题。

钢笔的特点是用笔果断肯定，线条清晰、刚劲、流畅，黑白调子对比强烈，



画面效果细密紧凑，对所画事物能做精细入微的刻画，具有丰富的表现力。其缺点是一旦落笔，画面则不易修改，这就要求画者必须对物象的外观形式、空间结构、构图布局进行整体观察和全面考虑，做到“胸有成竹”，方能下笔果断，取象不惑。

总的说来钢笔容易携带，绘制方便，笔调清劲，轮廓分明，可以随时练习、写生，有其他画笔无法与之媲美的表达特点，这也是钢笔被作为手绘表现常用工具的原因之一。

图 2-01 钢笔线条多样性的表现产生出不同的视觉效果

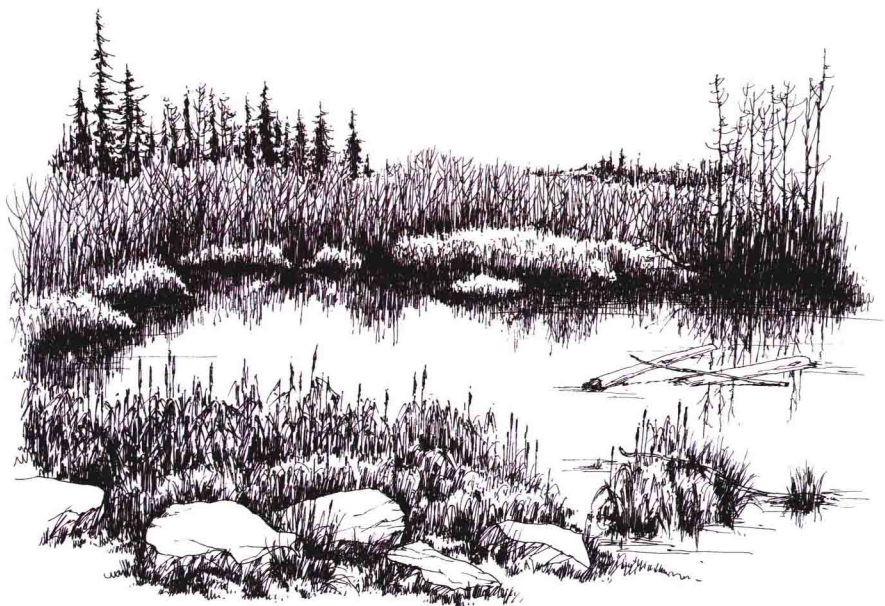


图 2-02 《湿地公园——水塘》美国西雅图写生 350mm × 280mm 钢笔

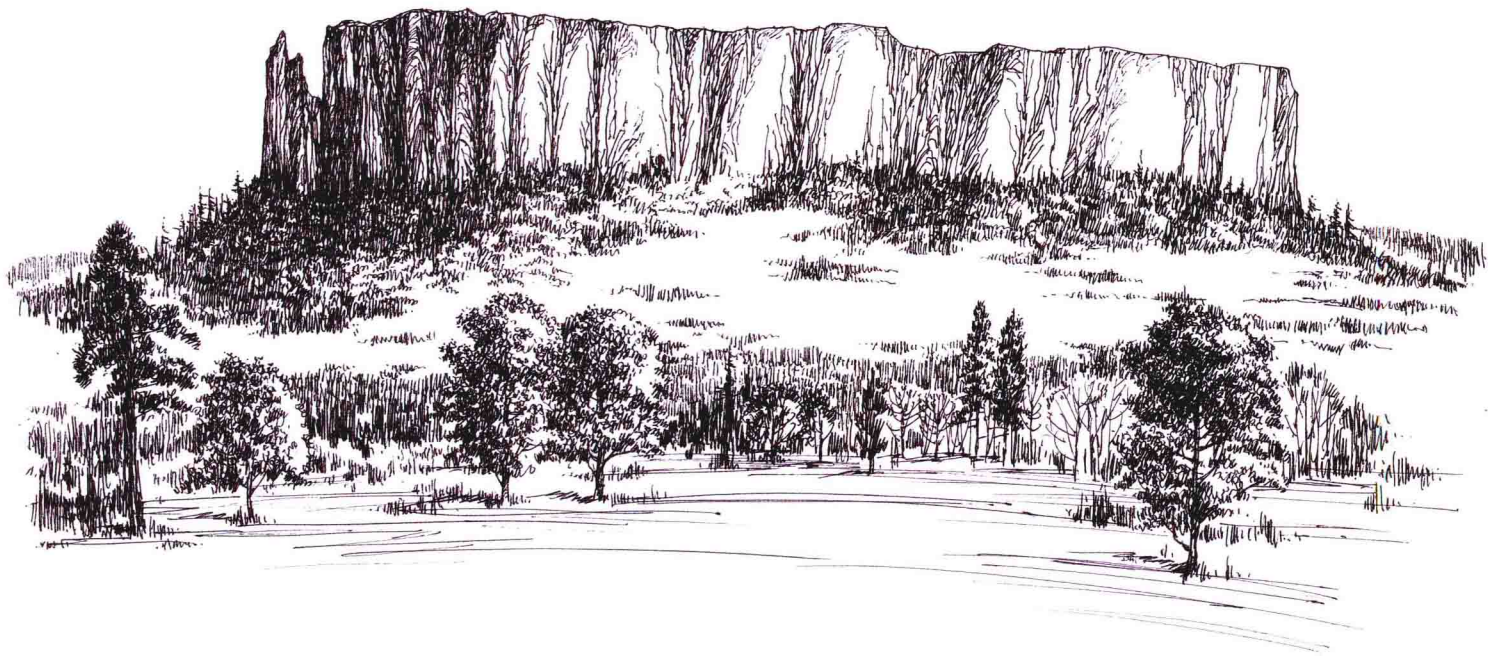


图 2-03 《平台山》美国西雅图写生  
350mm × 280mm 钢笔





图 2-04 《校园之春》美国华盛顿大学写生  
350mm × 280mm 钢笔