

金冬心

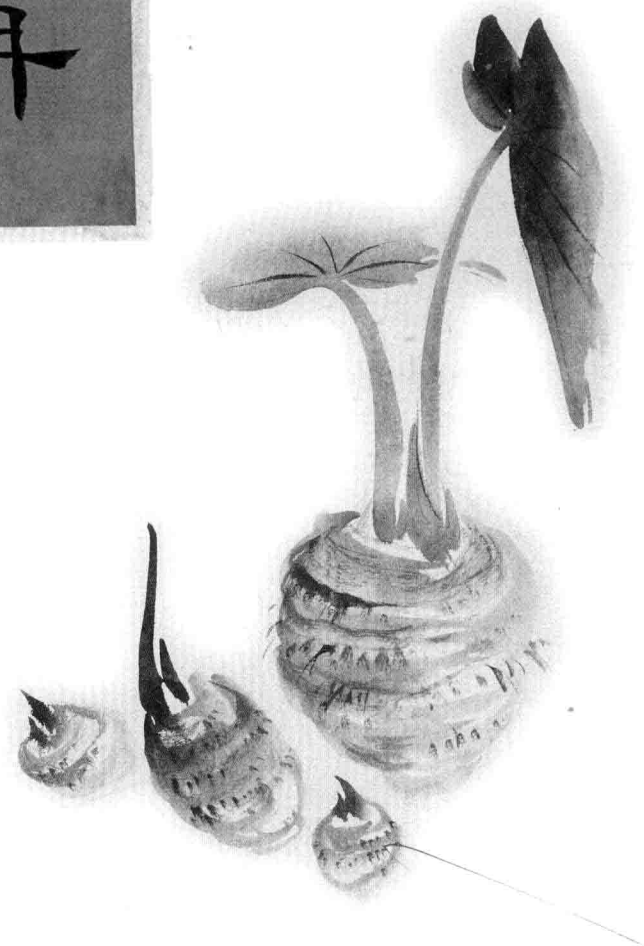
花卉册



本社编

上海书画出版社

金冬心花卉册



图书在版编目(CIP)数据


金冬心花卉册/上海书画出版社编. --上海: 上海书画出版社, 2010.3
ISBN 978-7-5479-0021-5

I. ①金… II. ①上… III. ①水墨画: 花卉画—作品集—中国—清代 IV. ①J222.49
中国版本图书馆CIP数据核字(2010)第027794号

金冬心花卉册

本社 编

责任编辑 李诗文
审 读 王 彬
封面设计 李诗文
技术编辑 钱勤毅

出版发行  上海书画出版社

地址 上海市延安西路593号 200050
网址 www.shshuhua.com
E-mail shcpsh@online.sh.cn
印刷 上海精英彩色印务有限公司
经销 各地新华书店
开本 889×1194 1/12
印张 2
版次 2010年3月第1版 2010年3月第1次印刷
印数 0,001—1,000

书号 ISBN 978-7-5479-0021-5
定价 28.00元

若有印刷、装订质量问题,请与承印厂联系

一花一世界

诗文

金农（1687—1763），仁和（今浙江杭州）人。字寿门、司农、吉金，号冬心，又号稽留山民、曲江外史、昔耶居士等。别号很多，有：金牛、老丁、古泉、竹泉、仙坛扫花人、百二砚田富翁等。金农工诗、书、画、印，在琴曲、鉴赏、收藏方面亦是大家，学养广博深厚，是“扬州八怪”的核心人物，其弟子罗聘亦在其列。

金农自幼研习诗文，曾投师于“康熙四家”之一的何焯门下，阅尽优秀的藏书、碑版、名人书画，为后来的文艺之途打下了坚实的基础。青年时金农即以诗文闻于世，深得当时诗坛名流毛奇龄、朱彝尊的嘉许和推崇，扬州名士余葭白赞之“无一贱语”这些都为他后来游艺扬州成就晚年的画名打下了基础。金农“诗人情性惯离家”，性好游历、访金石、交师友、揽名胜、考古迹，“足迹半天下”，游历生活助长了他的诗情，也为其积累了丰富的生活经验。同时在游历期间，他也期有所遇，以图步入仕途，实现“修齐治平”的政治理想。其五十岁那年被荐举博学鸿词科，然而入京后却未试而返。仕途理想破灭后，金农决意掉头独往，以遂其林壑之志，“以布衣雄于世”。所以自五十岁始，金农方全身心地步入诗书画印的创作道路，并以此自给。最终，在扬州这个商贾云集、文人荟萃之地，金农将一生的学养阅历、才情诗思熔铸于书画，终成一代大师。

虽然，作为一个专业的艺术家，金农很晚才进入角色，如其自云“逾六十，始学画竹”，但几十年的学养，尤其是他在诗词和书法上的精深造诣，给了他一个很高的起点。故而年五十始从事于画，却能涉笔即古，脱尽画家之习。加上其天性散淡，又未入仕途，平生高岸之气尚在，故画题虽平常，却弥漫着恬淡的诗情，格调高古，烂漫天真，不同凡俗。金农学养充沛，眼界又高，习画既晚，也许造型功力不足，但正是因为如此，没有一般画家的习气和技法惯性等诸多障碍，他几十年积累的画外之功夫能毫无阻碍地呈现于笔端。可以说，金农的画是诗的笔墨化，书法的形象化。

和很多书画家经过长年系统研习绘画技法不同，金农一生际遇使其有意无意地走上了一条“先器识而后文艺”的习画之路。几十年的画外之功的累积，等到他正式专注于绘画时，自是水到渠成，不同凡响。而更为重要的是，金农是个创造力极为旺盛的艺术家，他能清晰地认识到“同能不如独诣，众毁不如独赏”，故而他的文艺创作生涯始终张扬着创造的活力。在诗文书画方面他追求另辟蹊径，戛戛独造，“不趋时流，不干名誉”，保持着一种平淡天真之心，故能以一管纤毫化平凡为神奇。金农在书法上融汉隶和魏楷于一体，独创一种“渴笔八分”，人称之为“漆书”的新书体，对后世影响深远，这是其大胆创新、自辟蹊径的标志。在绘画上，他追求诗意的渗透和书法的契入，往往立意新颖，造型古淡生拙，笔法多以其独特的书法用笔入画写形，却又不拘于形似，烂漫率真，笔墨之间弥漫着生机与意趣。

以本书收录的《金冬心花卉册》为例，册中绘灵芝、百合、菖蒲、萱花、香芋、香橼、墨竹、水仙共计八帧。所绘仅以淡墨勾染，不着颜色，清雅可人。瓜果花卉无非平常物，但金农信手拈来，却于布局与塑形之间发掘出不一样的情致，然后题诗其上，或歌咏、或自况，画之不足，继之以诗，进一步拓展了画面的意境。当然，这除了金农本身具备超常的审美洞察力外，还应与他在佛、道哲学上的修养相关。金农晚年寄身佛舍，以出世的心态入世生活，故能明心见性；独具慧眼，善于从身边最为寻常的花草果木中察觉出一番境界，一份恬淡却又隽永的诗意。是所谓：一花一世界。

《金冬心花卉册》中收入的花卉作品构图疏朗，造型朴拙，平淡中见清奇，且每帧皆有题诗，集诗、书、画、印于一体。这亦是典型的文人画的特征，一纸之中四种艺术形式互为补充，相得益彰。正是这种独特的形式，全面综合地反映了金农在诗词、书画、金石方面的修为，也正是文人画这种载体，使得金农在入仕不得的晚年得到了施展其毕生修为的一番天地，从而实现其“以布衣雄于世”的人生理想。

《金冬心花卉册》曾由近代著名篆刻家、考古家褚德彝（1871—1942）先生赏鉴题签，足见其珍贵。现予以发掘出版，以飨广大读者。

款识：斋房芝，良常山中生。食之，食
之七孔皆光明。杭人金农画。
铃印：冬心先生、生于丁卯
藏印：金匱宝藏、陈氏仁涛

齋房芝良常山中生食之食之
七孔皆光明 杭人金菴畫



款识：云希希，烟微微，仙人新着五铢
衣，一笑嫣然启玉扉。
钤印：金吉金印
藏印：陈仁涛珍藏印

雲希、煙微、仙人新著五
銖衣一笑媽朕碧玉扉

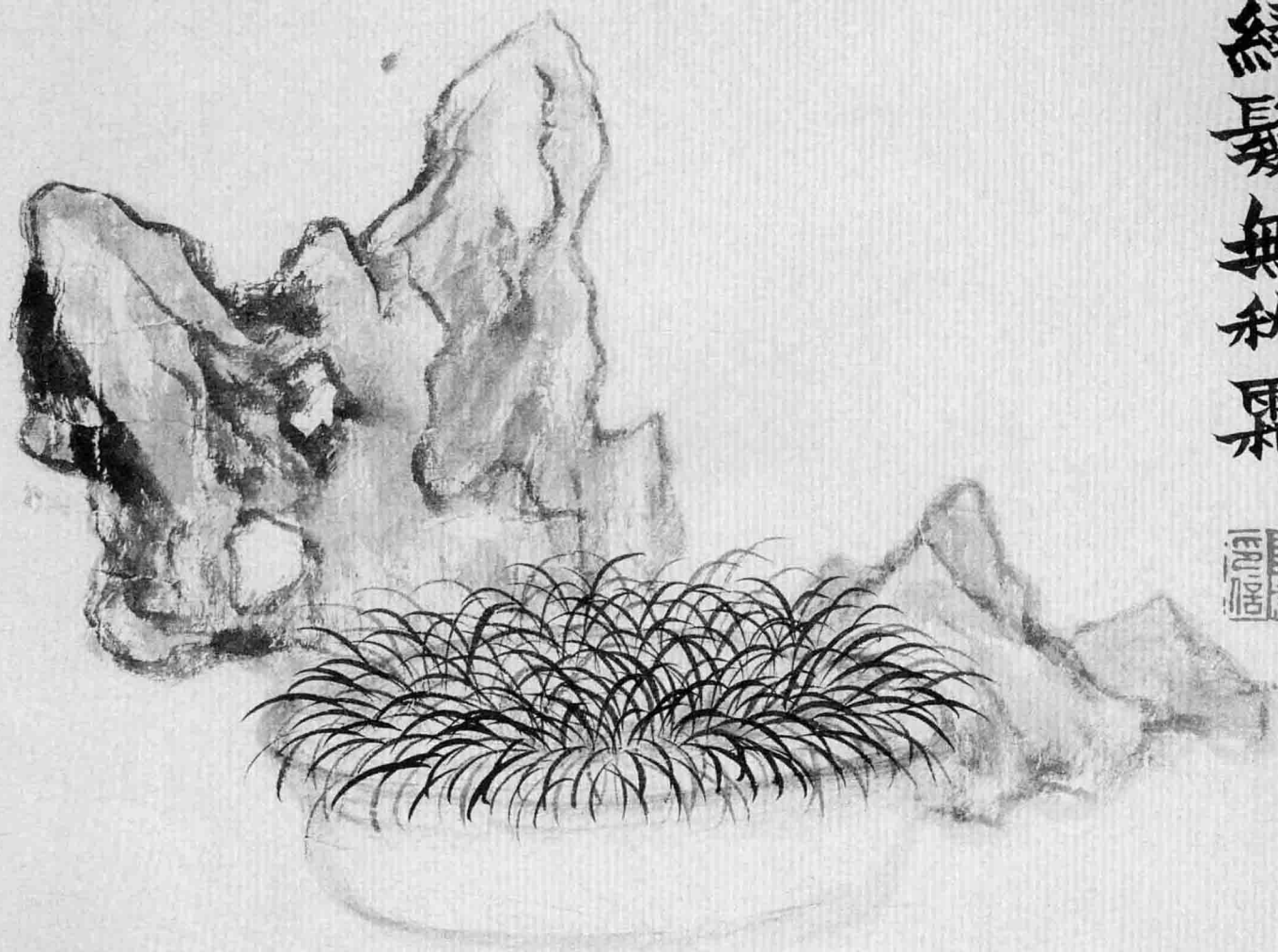


款识：石女嫁得蒲家郎，
朝朝饮水还休粮。
曾享尧年千万寿，
一生绿发无秋霜。

铃印：金农印信

藏印：金匱堂精鑒玺

石女嫁得蒲家郎朝飲水還
休糧曾享堯年千萬壽一生
綠髮無秋霜



款识：花开笑口，北堂之上。百岁春秋，
一生欢喜，从不向人愁，果然萱草
可忘忧。
钤印：冬心先生
藏印：仁涛

花開
咲口
北堂
之上
百歲
春秋一
生歡
喜從
不向人
愁果
然萱
草可
忘憂

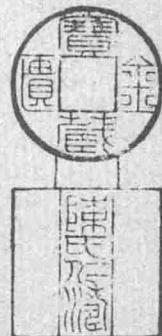


款识：山雪深，煨芋之味何处寻？
啖一半，领取十年宰相看。

钤印：农、寿

藏印：金匱宝藏、陈氏仁涛

山雪深煨芋之味何處尋
啖一半領取十年宰相看



款识：叠见三元。叠见三元，此谈人之
吉语也。冬心先生亦不能免，可
笑也夫！

钤印：金氏寿门、龙虎丁卯

藏印：仁涛铭心绝品

又登見三元

登見三元此諛人之吉語也冬心
先生亦不能免可咲也夫

金氏
登見



款识：花气已阑人罢酒，
棋声方散月当阶。
新篁一枝才落墨，
便有清风生百骸。
钤印：金农之印
藏印：金匱室生