

中华之源与嵩山文明研究系列丛书

# 中华文明本源初探

索全星 著

科学出版社



中华之源与嵩山文明研究系列丛书

# 中华文明本源初探

索金星 著

科学出版社

北京

## 内 容 简 介

本书以嵩山新石器文化及夏商文化为研究对象，重视大河村文化在中华文明起源和形成过程中的关键作用，探析其文化内涵的文明因素，强调其整体性、革新性、先进性和发展性，认为大河村文化是孕育产生早期中华文明的一支文明起源文化，大河村晚期文化的社会文明性质应是华文化。同时说明周边文化的片段性和大河村—王城岗类型文化是中华文明的本源。

又以河南龙山文化（王城岗类型）及夏文化、商文化的重要遗址（城址）为重点，运用考古、文献相结合的研究方法，说明早期华夏文明从华到夏形成的过程，对“华文化”概念及华夏文明的演变路径等学术敏感问题提出了自己的新见解，观点新颖，论证充分。

本书适合历史学、考古学、文化和地方史志工作者、文史爱好者参考、阅读。

### 图书在版编目（CIP）数据

中华文明本源初探 / 索全星著. —北京：科学出版社，2014. 12

（中华之源与嵩山文明研究系列丛书）

ISBN 978-7-03-042783-0

I. ①中… II. ①索… III. ①文化遗址—研究—郑州市 IV. ①K878.04

中国版本图书馆CIP数据核字（2014）第295923号

责任编辑：范雯静 / 责任校对：鲁 素

责任印制：赵德静 / 封面设计：北京美光制版有限公司

科学出版社 出版

北京东黄城根北街16号

邮政编码：100717

<http://www.sciencep.com>

北京通州皇家印刷厂 印刷

科学出版社发行 各地新华书店经销

\*

2014年12月第 一 版 开本：787×1092 1/16

2014年12月第一次印刷 印张：13 3/4 插页：6

字数：292 000

定价：118.00元

（如有印装质量问题，我社负责调换）

# “中华之源与嵩山文明研究系列丛书”

## 学术顾问

李学勤 严文明 许顺湛 朱绍侯

## 编纂委员会

主任：刘其文

副主任：王文超 李柏拴 丁世显

委员：（按姓名笔画排序）

马万令	王宇信	朱士光	朱凤瀚
刘庆柱	齐岸青	李 民	张文军
张文彬	张民服	张立兴	陈 英
罗哲文	赵德润	贾常先	徐立德
徐光春	郭 旃	高 星	寇玉海
阎铁成			

# “中华之源与嵩山文明研究系列丛书”

## 编辑委员会

主 编：李伯谦

副主编：杨焕成 郝本性 阎铁成

委 员：（按姓名笔画排序）

王 巍	王文华	任 伟	孙英民
孙新民	宋豫秦	张松林	张国硕
陈星灿	周昆叔	郑杰祥	赵富海
顾万发	郭黛姮	阎铁成	程民生

## 《中华文明本源初探》

作 者：索全星

# 序

全星是我在郑州大学读本科时的同班同学，我们考古班有十六位同学，现在基本上都在文博系统工作，同学关系很好，工作中的相互交往也多。现在他的新作《中华文明本源初探》即将出版，嘱我写几句读后的感想，我想这是出于同班同学的情谊。

《中华文明本源初探》重点探讨了嵩山地区诸考古学文化的发展与传承关系，指出了它们在探索中华文明起源与发展过程中的重要作用。与此相关的遗址，一部分是当年我们读本科的时候就已经发现的，更多的则是近三十年来的考古新收获，其中有些还获得了“全国十大考古新发现”的殊荣。在中华文明探源工程预研究的九个项目中，郑州地区就占了五个，全星所探讨的中心问题，正与此有关。这些重要的考古发现引发了一系列重大学术问题的探讨，不管学者们的具体观点如何，嵩山地区是华夏文明起源与形成的核心地区之一，则是学术界公认的。如果把嵩山地区四百多处旧石器时代遗存，以及以新密李家沟为代表的新旧石器交替文化、以新郑唐户遗址为代表的新石器时代早期遗存等重要发现考虑在内，则嵩山地区在探讨现代人类起源、原始农业和文明复杂化进程、国家的诞生与发展等事关东亚文明的诸多重大学术命题方面的重要性就更加突出。

《中华文明本源初探》共分十章，全星兄用了两章的篇幅论述与大河村文化相关的诸问题。三代以上人人皆知天文，天文与历法、农耕有着密切的关系，所以现在只有天文学家才懂的许多知识，在先民们那里不过是常识。记得本科的时候李友谋老师带着我们去大河村参观，一切对于我们来说都是新鲜的。陶片上那围绕着圆圈放射着的，是太阳的光芒吗？大小连间的房子，里面走进走出的可是一家定居的亲人？陶片在我们的手上有了历史的温度，房子在眼前挑动着我们对历史的好奇。所以我自己的本科论文写的是大汶口文化的阶段性分析，可惜后来由于工作的关系，我没有能够再坚持做新石器时代的研究，读全星的文章，我仿佛又看到了我们年轻时的身影。

我们班的田野实习是在登封王城岗进行的，王城岗是文献中的禹都阳城，也是夏文化探索中的关键遗址。王城岗的考古工作已经经历了几代人，今后还将继续下去。本科的实习总是令人难忘的，在这里我们经历的不仅仅是田野技术的训练、学术问题

的探索，那歌声、那欢笑、那夕阳，都永久地留在了我们的记忆里。

感谢金星多年来坚持对中华文明本源的不断研究，作为一个在这个区域内长期坚持田野工作并不断探索的学者，他的论述无疑是值得关注的。

金星  
2014年于北京大学

# 前 言

这是一部学术性专著。主要论述中华文明起源及其早期阶段从华文化发展到夏文化的历史梗概，着重于“华文化”的初步研究和探讨。

在考古事业蓬勃发展的今天，位于嵩山、黄河之间的郑洛地区是一处积淀丰厚、充满神奇的文化圣地，在中华文明探源研究中益发显得重要。登封王城岗城址是禹都“阳城”，新密新砦城址是夏代早期都城，郑州商城是早商首都，夏商文化南北辉映，被称为“华夏文明之根”、文明的“熔炉”，充分显示了“源文化”的实质。西周“华国”位于河南新郑市郭店镇华阳寨村一带，被称为“华地”，位居其中间，为嵩山地区的“源文化”烙上了深深的“华文化”印记，为郑州中华之源增添了新的文化传奇。

嵩山地区的考古学文化谱系是裴李岗文化—大河村文化—王城岗类型文化—夏文化—商文化，前连后继，一脉相承，由此可以管窥中华文明五千多年连绵不断的文化命脉和生生不息的力量源泉。这支文化“传承、变革和发展”的深厚内涵与“引领、融合和辐射”的文化特性，为中华文明由多元趋向一体作出了卓越贡献。

本书通过对大河村文化文明因素的探析，说明其晚期文化的社会文明性质。因其处于“华地”之内，故具有“华文化”的性质。华文化是以华族为主、华地各族人民共同创造的文明起源文化。大河村文化晚期是华文化，黄帝文化是华文化的重要组成部分。华文化是客观存在的，它的文明起源及初步发展是夏文化形成和发展的基础。对它的认识必将推动中华文明起源研究的深入开展，具有十分重要的学术意义。这些认识虽曰初探，实是在考古事业极大发展和前辈学者辛勤研究基础上的结果。在现今国际学术研究环境下，我们应用和借鉴了许多西式的研究方法和技术，中华文明探源工作取得了前所未有的举世瞩目的研究成果，震惊中外，充分展示了五千多年中华文明历史的辉煌灿烂。但中国文明的起源和发展具有自己独特的道路，以农业为基础多源一体的渐进发展模式，与西式文明有着极大差异，因此中华文明探源也具有“中国”特色。位居嵩山地区的“裴李岗—大河村文化”是其中的一源，但从文化发展方向和结果看却是中华文明的主源，也是本源。本书只是作了初步的提示和梳理，努力在新角度下对文明起源问题进行一些观察和探索，与传统文化相吻合。华文化是一个庞大而复杂的学术课题，一揽子予以解决并不现实，需要更多学者多部门长期合作奋



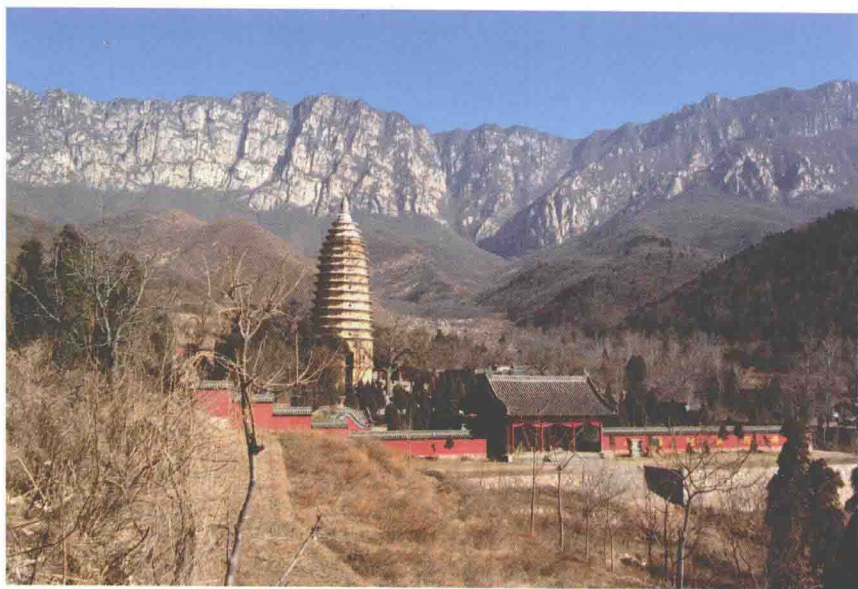
战才有可能完成。

全书包括正文、彩版两部分。正文十章，言语朴实，图文并茂，阐述谨严，围绕着大河村文化晚期的社会文明性质，说明其华文化的本质，是华夏文明的源头、中华文明的本源。正文有100幅插图，以章为单元编号，图号由章和图的序号组成。彩版十二面，以图片的形式展示相关的重要研究成果，注解早期嵩山文化之精华，从中可管窥初期华夏文明曲折的发展历程。

此外，书中参考引用了大量的考古发掘资料及前辈学者的研究成果，作者用页下注的形式加以说明。恐有疏漏在正文之后增加了“参考书目”以弥补注释未尽事项。

文中的遗迹单位、探方符号及堆积单位编号均依据国家文物局颁发的《田野考古工作规程》（文物出版社，2009年）。比如遗迹单位符号：T—探方、探沟，H—灰坑，F—房屋，M—墓葬，W—瓮棺，G—沟，J—井等，采用其汉语拼音的第一个字的大写声母表示；堆积单位编号纳入遗迹单位编号中，比如H1①系指灰坑H1填土第①层；器物编号则表示该器物的出土地点和序号，例如鼎（H1：1）。在行文时虽然尽力避免专业术语给一般读者和文史爱好者造成阅读的不便，但是毕竟是学术著作，这些不足尚望理解。

由于作者学识水平有限，疏漏之处在所难免，敬请读者提出宝贵意见，不吝赐教。



1. 嵩山与嵩山寺



2. 观星台



3. 周公测景台



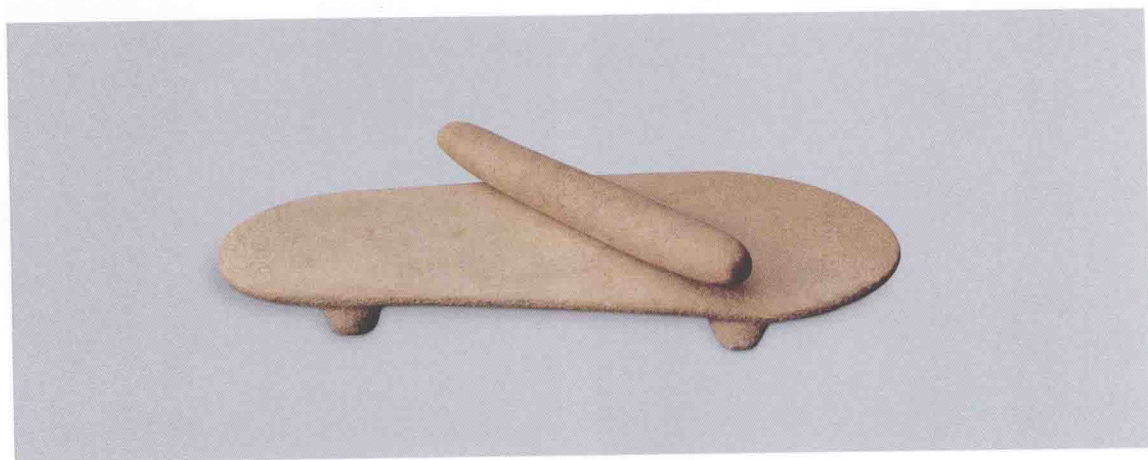
1. 裴李岗遗址



2. 陶鼎



3. 石镰



4. 石磨盘

裴李岗遗址





1. 房址 (F33)



2. 龟腹甲及石子 (M233 : 13)



3. 刻符龟甲 (M344 : 18)



4. 骨笛 (M282 : 20)



5. 骨叉形响器 (M395 : 2)



1. 房址 (F1-F4)



2. 灰坑葬人 (2011H387)



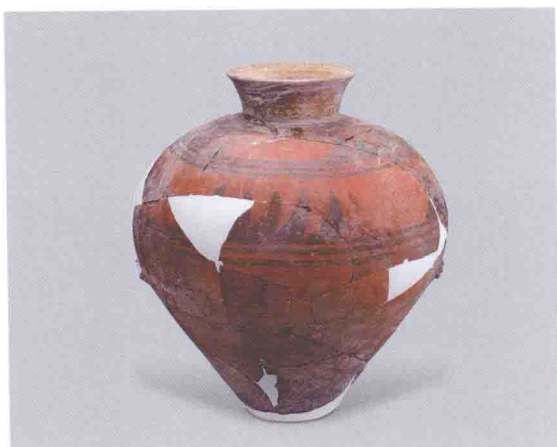
3. 陶鼎 (T40①6 : 3)



4. 彩绘双联陶壶 (F1 : 29)



5. 彩陶缸 (2011H350 : 24)



6. 彩陶瓮 (2011H350 : 23)





1. 西山遗址西北城隅与城外壕沟



2. 王城岗遗址现状



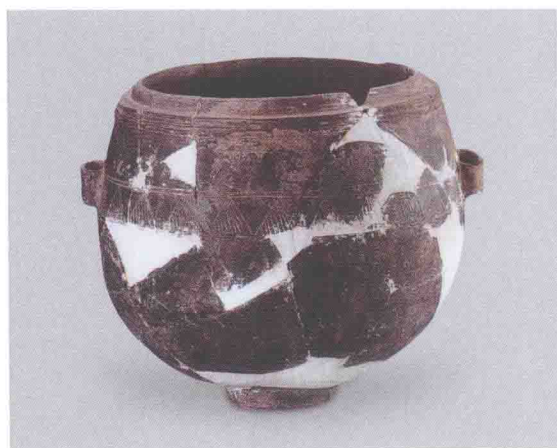
3. 西山遗址出土彩陶钵 (T5H141:4)



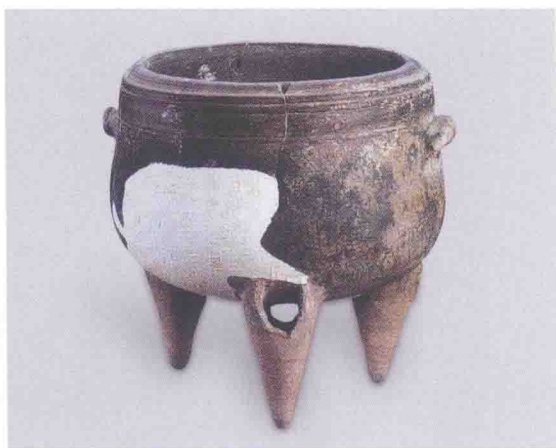
4. 王城岗遗址出土陶鼎



1. 大型建筑基址



2. 子母口瓮



3. 高足鼎



4. 羊首陶器组



5. 玉凿



6. 陶鬲





1. 二里头遗址平面图



2. 绿松石龙形器



3. 青铜盃 (二里头IIIM1:1)



4. 青铜鼎 (二里头87VM1:1)





1. 郑州商代遗址



2. 定鼎遗迹出土的一组铜器组合（南顺城H1）

郑州商都遗址