

野趣
癸巳年之夏文秀画



国画名师指导

· 工笔花鸟 ·

杜文秀

工笔猫

技法

杜文秀 编著

- 名师指导、零基础上手
- 掌握要点、提升技法
- 40余幅高精度作品展示
- 帮助您成为写意国画高手



包含19分钟零基础起步教学
110分钟工笔猫示范案例教学
11幅超大高精度作品欣赏

人民邮电出版社
POSTS & TELECOM PRESS

Contents

目录

第1章 概述 04

猫与中国画.....06

第2章 写生 12

1. 写生的意义.....13
2. 写生与白描.....13
 写生.....13
 白描.....13

第3章 技法 24

1. 眼睛.....25
2. 鼻子.....29
3. 耳朵.....30
4. 胡须.....32
5. 头部.....33
6. 四肢.....35
7. 尾巴.....36

第4章 动态 38

1. 扭头张望的折耳猫.....39
2. 漫步行走的波斯猫.....42
3. 坐着的萌猫.....45
4. 扭头行走的猫.....48

第5章 品种 51

1. 异国短毛猫.....52
2. 挪威森林猫.....55
3. 土耳其安哥拉猫.....58
4. 布偶猫.....61

第6章 创作 65

1. 《凝神》.....66
2. 《望》.....79
3. 《野趣》.....94

国画名师指导

· 工笔花鸟 ·

杜文秀

工笔猫技法

杜文秀 / 编著



文秀画



人民邮电出版社

北京

图书在版编目(CIP)数据

国画名师指导. 工笔花鸟. 杜文秀工笔猫技法 / 杜文秀编著. — 北京: 人民邮电出版社, 2015. 1
ISBN 978-7-115-37732-6

I. ①国… II. ①杜… III. ①猫—工笔画—翎毛走兽画—国画技法—教材 IV. ①J212

中国版本图书馆CIP数据核字(2014)第297057号

内 容 提 要

本书是“国画名师指导”系列中的一本, 由著名画家杜文秀编写。全书共5章, 包括工笔猫的绘画入门基础知识, 工笔猫的绘画技巧, 猫的毛发、四肢和五官的用笔技法与用色技法, 3幅“猫”创作图, 以及教学欣赏等内容。本书还附赠1张DVD教学光盘, 包含了典型案例的教学录像、典型素材和范例效果欣赏文件。

本书图例丰富, 讲解细致, 步骤清晰, 对于正在准备提高国画工笔绘画修养和技法的读者来说是一本不错的教程和临摹范本。

-
- ◆ 编 著 杜文秀
责任编辑 郭发明
执行编辑 何建国
责任印制 李 东
 - ◆ 人民邮电出版社出版发行 北京市丰台区成寿寺路11号
邮编 100164 电子邮件 315@ptpress.com.cn
网址 <http://www.ptpress.com.cn>
北京盛通印刷股份有限公司印刷
 - ◆ 开本: 889×1194 1/16
印张: 7 2015年1月第1版
字数: 296千字 2015年1月北京第1次印刷
-

定价: 49.80元(附1DVD)

读者服务热线: (010)81055296 印装质量热线: (010)81055316

反盗版热线: (010)81055315

广告经营许可证: 京崇工商广字第0021号

Contents

目录

第1章 概述 04

猫与中国画.....06

第2章 写生 12

1. 写生的意义.....13
2. 写生与白描.....13
 写生.....13
 白描.....13

第3章 技法 24

1. 眼睛.....25
2. 鼻子.....29
3. 耳朵.....30
4. 胡须.....32
5. 头部.....33
6. 四肢.....35
7. 尾巴.....36

第4章 动态 38

1. 扭头张望的折耳猫.....39
2. 漫步行走的波斯猫.....42
3. 坐着的萌猫.....45
4. 扭头行走的猫.....48

第5章 品种 51

1. 异国短毛猫.....52
2. 挪威森林猫.....55
3. 土耳其安哥拉猫.....58
4. 布偶猫.....61

第6章 创作 65

1. 《凝神》.....66
2. 《望》.....79
3. 《野趣》.....94

概述

第①章

工笔画就是用工整、严谨的技法来描绘所要表现的对象。工笔画分为白描和重彩。白描其实就是用墨线表现，不着色，类似于速写。工笔画的效果比较精美，用笔工整，作画步骤清晰，它所遵循的是三矾五染，使画面更加丰富。

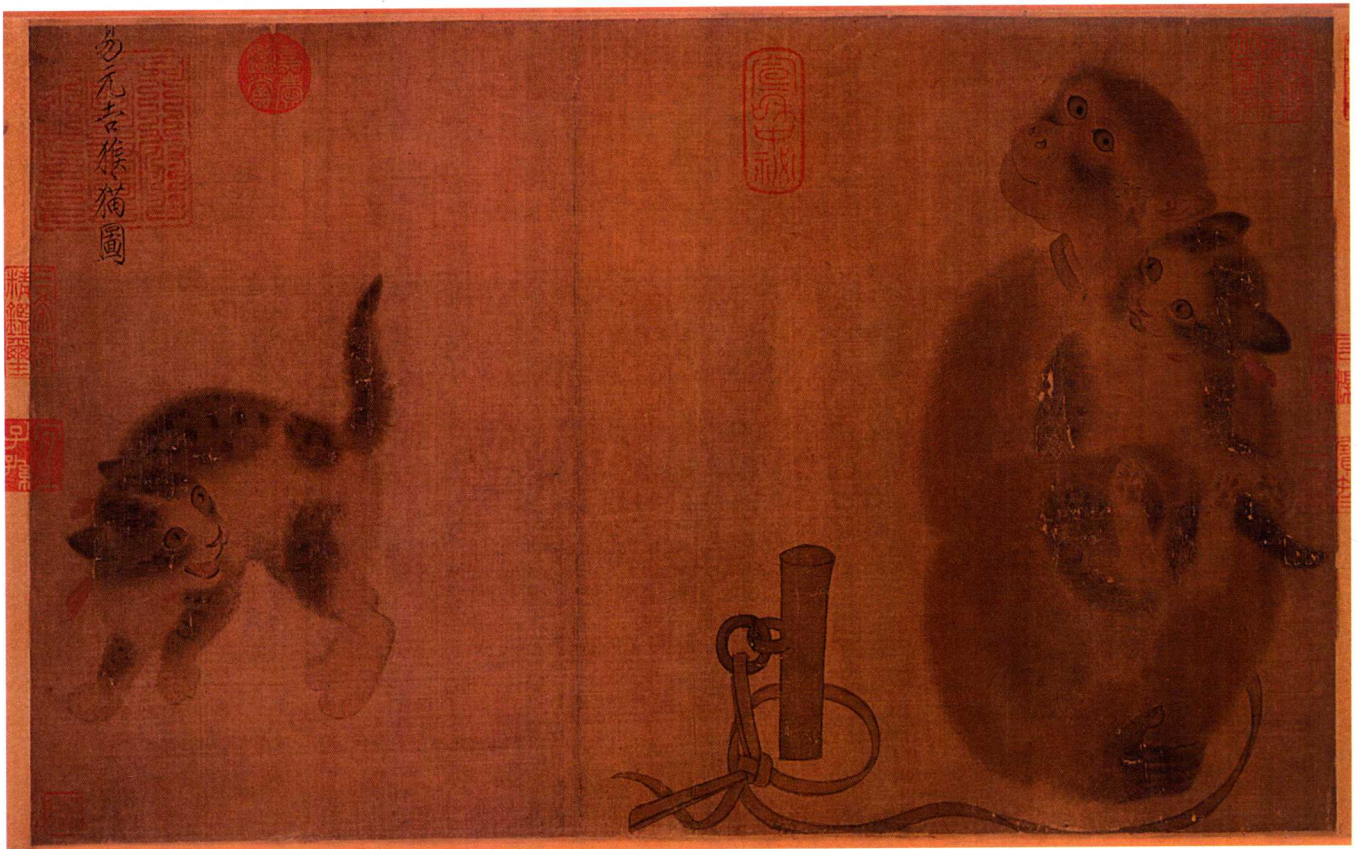
猫与中国画

自古以来，猫就是中国画家喜欢的题材。远在宋元时期，就有画家林椿、赵葵等画猫的作品传世。明清以后画猫名家辈出，王中立、八大山人、任伯年等都是画猫的高手。近代画家徐悲鸿、齐白石、刘奎龄的作品中，也时常有猫的可爱形象出现。

早在五代时期，猫就作为配景出现在工笔画中了，如右图中这只陪着女主人在梧桐树荫下读书的猫。整个画面中，女主人在安静地看书，猫安静地趴在女主人脚前，动作与女主人相呼应，整个画面和谐、安静。画中的猫，尾巴和头顶的黑色说明它是一种名贵罕见的“印星猫”，它陪伴在女主人的脚下，构成了和谐的富贵安详的景象。



《仕女图》 五代南唐·周文矩



《猴猫图》宋·易元吉



上图中展现了画家敏锐的观察力，表现出二猫一猴间生动的神情交流，看起来是一幕富有戏剧效果的画面。画者传神体物的绘画表现，代表了宋朝工笔画写实的风格。

猴性急躁犷悍，在凶蛮中仍有它调皮的一面，画中的猴尽管被人圈绑着，行动受限，却无法阻挡其活泼捣蛋的本性。被它环抱在怀的小猫，侧脸瞪目，惊惧地张嘴直叫着，而已走避至另一侧的小猫，全身拱起，充满警戒的状态，回头对着顽猴怒目嘶叫，猕猴却是神态自若，鼓吻闭唇地斜视着，一副“你奈我何”的顽皮模样。

《戏猫图》宋·佚名

唐代的许多侍女图中经常出现各种宠物的身影，当时还有善画猫的画家，如刁光胤等。但是大规模的以猫为题材的绘画则出现在文化鼎盛的宋徽宗一朝。《宣和画谱》中的“畜兽”一科，对猫有专门的分类描述。这一时期也留存下了大量的画猫作品。从绘画作品中的猫，我们可以推想当时猫在人们生活中的地位，了解宋代的社会生活风尚，以及当时的文人雅士的清玩意趣。



左图描绘的是一只黑白花的猫在牡丹花丛下，颈后露出两截红色的缎带，身后的尾巴整整齐齐。唯一美中不足的是被绳子拴在石铃上，行动不便。本幅作品颜色沉稳厚重，细节变化丰富、立体感十足，是北宋宫廷画家所绘的作品。

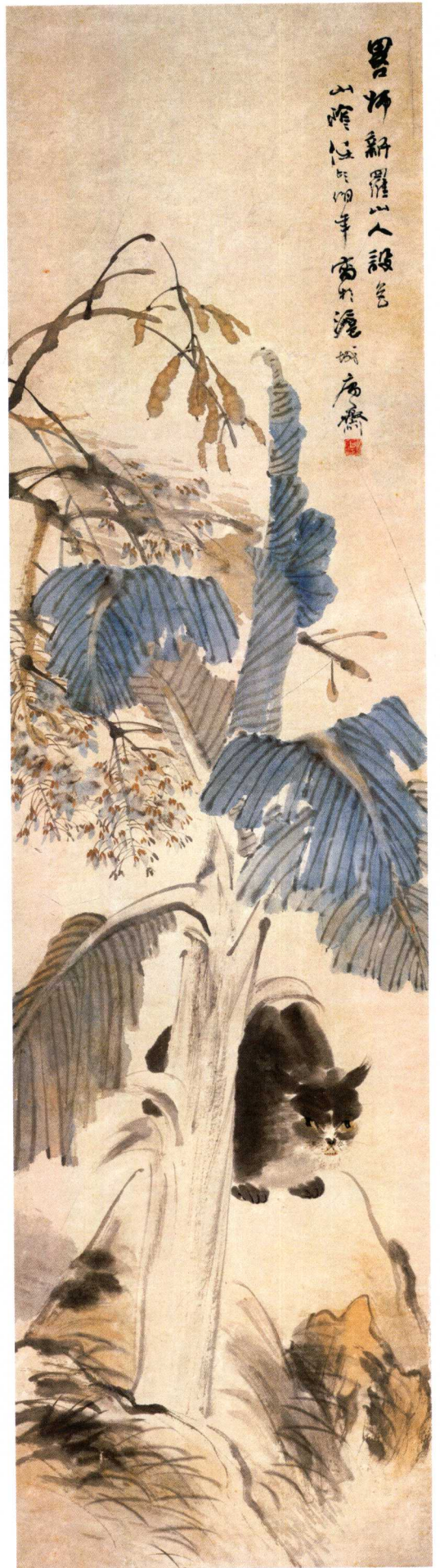
《冬日婴戏图》 宋·佚名



《富贵花狸》 宋·佚名



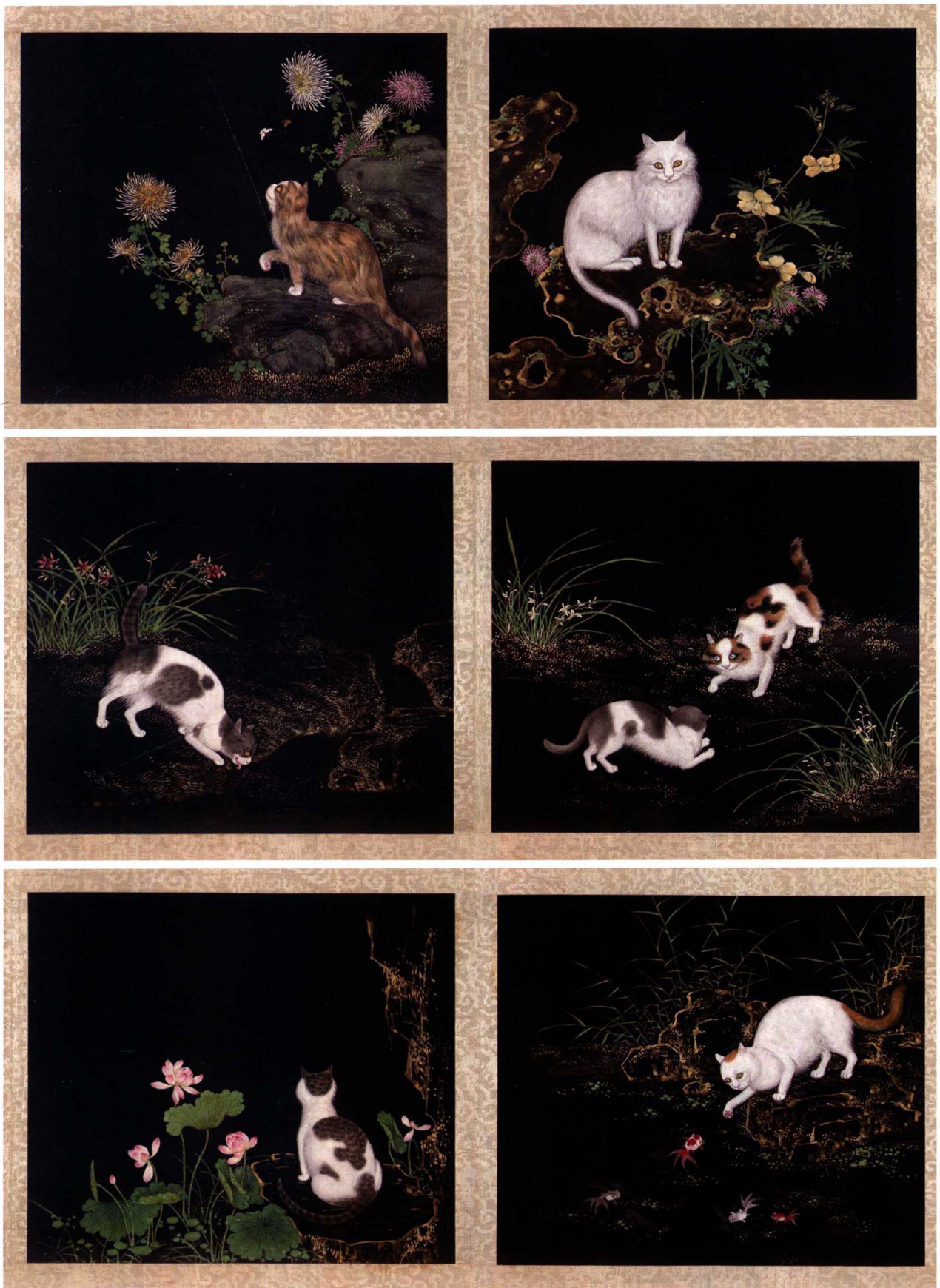
及至明清，猫依然是富裕家庭所拥有的宠物，此时是另一个猫画创作的高峰。纵观明清时期的猫画作品，无论画中之猫是否为主角，大多仍是供人玩赏的宠物；猫还作为富贵吉祥的象征。任伯年的猫画作品多达上百幅，还有后来的陈璋等人，其画作中猫画的数量也很多，可见猫这一民间吉祥含义的传统题材在晚清更加发扬光大。





雙子探鱗遠水悠
窺魚莫冠都嗜
得飲人皆拙依
人計康年已
經程璋

《双猫窥鱼图》清·程璋



《耄耋同春》局部 清·沈振麟

古人以猫、蝶谐音“耄耋”，有祝贺长寿的意思，《耄耋同春》绘画作品共分上、下两册，生动形象地将玩耍中的猫、飞舞中的蝴蝶和不同的应时花卉都表现了出来。精致的画法在深暗底色的反衬之下，显得格外活泼讨喜。

写

第②章

生

写生是绘画的基础，而画好白描对于提高动物画的写生造型能力以及概括、归纳能力有着十分重要的意义。本章将为大家详细介绍写生的意义、写生与白描，并提供一些写生作品供读者欣赏和临摹。

1 写生的意义

写生来源于生活，是提高绘画能力的主要手段，也是锻炼画家手脑并用、捕捉瞬间形象与动态的有效方法。坚持写生，对中国画的造型能力训练有极大的作用。写生以一种更加直观的绘画手段来表现事物，看似随手绘制的画面，其实是一种真实的生活状态的表现。

写生对于中国写意画还有特殊的意义。它不仅能够锻炼对形象的敏锐观察能力和概括能力，而且能够提高动中取神的能力。写生就是训练自己的观察能力，要通过观察，将所表现的对象准确生动地表现出来，所以坚持写生将使造型能力有很大的提高。只要持之以恒地写生，就能真正熟悉猫的造型及运动规律，迅速提高造型和构图能力。

2 写生与白描

写生的基本训练方法是一种循序渐进的状态，要学会整体观察的方法，由慢到快，由静到动，由简单到细致，由单只猫到几只猫，由整体到局部。写生训练要经历观察写实、读画临摹和探索创作的反复过程，只有这样才能画出自己的独特风格，画好各种写生对象。

白描是中国画中完全用线条来表现物象的画法，有单勾和复勾两种。单勾是以线一次勾成的画法，有的用一种色墨，也有的根据不同对象用浓淡两种墨勾成；复勾则是只以淡墨勾成，然后再复勾部分或全部，这样做的目的是为了加重质感和浓淡变化，使所绘制的对象更具神采。

白描法是中国绘画的传统技法之一，它要求画家只用墨线勾描，不着颜色，不加渲染地勾画出物体的特征。描绘景物时采用白描法，是指以简洁、质朴的绘画语言，粗线条地勾画出景物轮廓。采用这种方法绘景，往往能取得以少胜多的艺术效果。

• 写生

对于初学者来说，一开始时进行比较慢的写生训练，是为了以后能够快速写生，即以慢求快。首先应仔细观察描绘的对象，找准基本的结构关系、比例和透视关系，在深入时刻画尽可能地让画面更加丰富一些，为以后的写生进阶打好基础。

初学者在进行写生训练的时候，应先找一些静止的物体来画，因为静止的物体能够让初学者有充足的时间去观察、了解其结构，能够更好地帮助初学者达到练手和练眼的目的。

想要画好猫的写生，首先应从最基本的观察和交流开始，以此了解猫的生活习惯和习性，这一点很重要；其次，要学会和猫做朋友，只有与它之间有交流，使它对你产生信任，它才会在你面前表现出更多活泼可爱的一面，这样有利于写生的观察和物象特点的把握。

• 白描

白描是中国画的基础技法之一，它是指单用墨色线条勾画所要表现的对象。白描力求单纯，不需要用精雕细刻的手法去表现对象，只要突出对象的特征和形态即可，所以白描有朴素简洁、概括明确的特点。

那么应如何运用白描技法画猫呢？首先，画出的猫要朴素、简洁，不要有过多的细节和颜色的渲染，只需勾画出大致的轮廓及特点即可；其次，所绘制的猫的特点要明确，既要简单又要传神、生动。



