

股市筹码分布 交易实战技法

六大 筹码分析核心技法, 针对股市各种形态
上百种 筹码分布形态, 短中长线都能获利

黄俊杰 / 编著

独到的筹码建仓技巧
低风险稳收益

不去海外也能T+0
与企业共成长

中国铁道出版社

股市筹码分布 交易实战技法

黄俊杰 / 编著

中国铁道出版社
CHINA RAILWAY PUBLISHING HOUSE

内 容 简 介

本书重点介绍了筹码的不同分布形态，以及代表的各种压力和支撑大小、主力操盘过程中的筹码移动特征、适合投资者持仓买卖股票的筹码分布形态等内容。书中内容多涉及最新和贴近实战的筹码分析以及操盘经验，对于广大散户投资者来说，是非常实用且可以获得稳定利润的一本筹码分析宝典。

图书在版编目（CIP）数据

盘口：股市筹码分布交易实战技法 / 黄俊杰编
著. —北京：中国铁道出版社，2014.11
ISBN 978-7-113-18802-3

I. ①盘… II. ①黄… III. ①股票投资—基本知识
IV. ①F830.91

中国版本图书馆CIP数据核字(2014)第129121号

书 名：盘口：股市筹码分布交易实战技法
作 者：黄俊杰 编著

策 划：刘 伟
责任编辑：刘 伟
责任印制：赵星辰

读者热线电话：010-63560056
特邀编辑：黄红梅
封面设计：多宝格

出版发行：中国铁道出版社（北京市西城区右安门西街8号 邮政编码：100054）

印 刷：北京铭成印刷有限公司

版 次：2014年11月第1版 2014年11月第1次印刷

开 本：700mm×1000mm 1/16 印张：14.75 字数：295千

书 号：ISBN 978-7-113-18802-3

定 价：39.80元

版权所有 侵权必究

凡购买铁道版图书，如有印制质量问题，请与本社读者服务部联系调换。电话：（010）51873174
打击盗版举报电话：（010）51873659

前言



Preface

股票买卖中，明确不同投资者的持仓成本，对投资者盈利至关重要。事实证明，一只股票的投资者不同层次的盈利状态，关系到价格涨跌趋势与波动强度。如果投资者能够通过筹码分析准确判断投资者持仓成本，以及成本变化趋势，那么买卖股票的盈利胜算就会很大。对于打算投资买卖股票的人来讲，了解二级市场中某一位投资者的持仓状况，并不具备实战意义。但是，多数投资者的持仓情况，会影响价格涨跌变化。不管是股价的短线走势还是长期价格的波动方向，都会受到持仓结构的影响。

投资者的持仓结果不同、筹码分布形态不同，价格涨跌过程中受到的压力和支撑大小就有很大的差别。价格涨跌走势，是在筹码移动中形成的。从投资者的盈亏状态看来，筹码分布可以大体分为盈利和亏损两种情况。当投资者处于盈利状态的时候，总会在盈利达到一定程度的时候高位出货，给价格上涨造成压力。而亏损的投资者亏损到一定程度，就会想方设法做空卖出手中的股票。这样一来，价格涨跌走势就会明显受到买涨和打压股价的影响，随即出现上涨和下跌的价格走势。

不同盈亏状态的投资者买卖股票以后，筹码自然会得到转移。动态变化的筹码结构，会导致价格向筹码移动的方向变动。这样看来，投资者把握筹码结果，可以判断压力和支撑位，但如果同时发现了筹码运行趋势，也就掌握了价格波动的方向。

筹码图虽然不能百分百预测价格涨跌趋势，但是其中关于投资者的持仓成本的筹码分布图以及筹码动态运行趋势，是买卖股票不可多得的技术工具。

筹码分布状态有强筹码和弱筹码之分。投资者只有准确地判断强弱筹码对价格的影响，才能更好地把握压力和支撑共同作用下的价格涨跌趋势。

在价格已经处于单边运行趋势的时候，其间的筹码移动方向，其实就已经提示了投资者买卖的方向。价格回升期间，主筹码峰一般处于价格低点。随着筹码向价格高位移动，股价自然在回升趋势中延续。当价格高位筹码足够大的时候，如果量能不再继续放大，高位筹码就会向价

格低点转移。那时，股价也就进入回落趋势了。实际上，筹码的转移与价格波动趋势并没有太大区别。筹码转移的过程，是投资者持仓成本移动的过程，而价格运行趋势也就是不同投资者买卖股票的时候导致成本移动的方向。

投资者掌握买卖个股的方法，无疑是把握筹码移动规律、判断价格短线、长期压力和支撑大小，从而做出科学的买卖决策的前提。筹码移动是股价变化的根本原因，掌握筹码变化对投资者正确买卖的意义重大。鉴于此，本书重点介绍了筹码的不同分布形态，以及代表的各种压力和支撑大小、主力操盘过程中的筹码移动特征、适合投资者持仓买卖股票的筹码分布形态等内容。书中内容多涉及最新和贴近实战的筹码分析以及操盘经验，对于广大散户投资者来说，是非常实用且可以获得稳定利润的一本筹码分析宝典。

编 者

2014年6月

第1章	筹码分布要点提示	1
1.1	筹码分布图	2
1.1.1	什么是筹码分布图	2
1.1.2	筹码分布的含义	3
1.2	筹码分布形态介绍	4
1.2.1	筹码密集分布形态	4
1.2.2	筹码发散分布形态	8
1.3	价格波动与筹码分布	13
1.3.1	放量拉升引起筹码变动	13
1.3.2	放量打压引起筹码变动	16
1.4	筹码分析的意义	17
1.4.1	判断投资者的持仓结构	18
1.4.2	发现主力的持仓成本	19
第2章	筹码与压力强弱判断	23
2.1	主筹码峰上限压力	24
2.1.1	回落中的反弹压力	24
2.1.2	横盘期间的反弹走势	26
2.2	双筹码峰之间的缺口压力	28
2.2.1	下跌趋势中，反弹走势缺口的压力	29
2.2.2	股价回升趋势中的调整走势	31
2.3	筹码峰中心的压力	33
2.3.1	历史性高位筹码峰的压力	34
2.3.2	杀跌后的技术性反弹走势	36
2.4	历史高位筹码峰上方的压力	38
2.4.1	突破历史新高的情况	39
2.4.2	股价低点的反弹走势	41

2.5	重要筹码密集区域下方的压力	43
2.5.1	高位回落的反弹走势	44
2.5.2	回落期间的技术性反弹	46
第3章	筹码与支撑大小分析	49
3.1	主筹码峰上方	50
3.1.1	筹码峰上限的支撑效果	50
3.1.2	筹码主峰位置的支撑效果	53
3.2	筹码峰之间的价位	57
3.2.1	筹码峰谷出现筹码峰的买点	57
3.2.2	反弹中筹码峰谷出现筹码，可继续买涨	60
3.3	最远筹码峰对应的价位	64
3.3.1	头肩顶形筹码峰	64
3.3.2	高位主峰筹码峰	68
3.4	筹码获利率为1%与0%的价位	72
3.4.1	筹码获利率为1%的价位	72
3.4.2	筹码获利率为0%的价位	75
3.5	跌破获利为0%的价位10%以后	78
3.5.1	除权后的一次杀跌	78
3.5.2	下跌趋势中的反弹	81
第4章	筹码分布与主力操盘方式	85
4.1	主力筹码的分布特征	86
4.1.1	主力操盘过程解读	86
4.1.2	主力操盘过程中的筹码移动	94
4.2	建仓与筹码分布	96
4.2.1	回落期间的筹码形态	96
4.2.2	建仓以后的筹码形态	97
4.3	打压洗盘与筹码分布	99
4.3.1	短线打压洗盘	99

4.3.2	横向调整洗盘.....	101
4.4	拉升与筹码分布.....	103
4.4.1	密集拉升筹码分布.....	103
4.4.2	天量拉升筹码分布.....	106
4.5	逃顶与筹码分布.....	108
4.5.1	横盘当中逃顶.....	108
4.5.2	拉升过程中逃顶.....	111
第5章	适合持仓的筹码形态.....	115
5.1	获利状态的单峰筹码.....	116
5.1.1	获利率高于30%的筹码单峰.....	116
5.1.2	获利率低于30%的筹码单峰.....	119
5.2	发散向上的筹码形态.....	121
5.2.1	价格反转，筹码从底部向上发散.....	121
5.2.2	筹码从历史高位向上发散.....	125
5.3	股价刚刚放量突破筹码峰的时候.....	128
5.3.1	股价突破筹码主峰.....	128
5.3.2	股价突破高位筹码峰.....	131
5.4	股价明显放量突破筹码时（电子城）.....	134
5.4.1	回升趋势中突破筹码主峰.....	134
5.4.2	放量突破历史高位筹码峰.....	137
5.5	价格回升，主力筹码依然在底部聚集时.....	140
5.5.1	价格见顶时，筹码向上移动.....	140
5.5.2	价格始终在筹码主峰以上表现强势.....	143
第6章	适合做突破的筹码形态.....	147
6.1	浮筹高位聚集的形态.....	148
6.1.1	价格在低点调整到位.....	148
6.1.2	价格在高点调整到位.....	150

6.2	放量形成筹码单峰形态	153
6.2.1	反弹中筹码快速形成单峰	153
6.2.2	主动拉升中出现筹码单峰	156
6.3	价格处于双筹码峰之间	159
6.3.1	筹码向上发散中的筹码谷	159
6.3.2	脉冲放量突破筹码谷	163
6.4	价格冲高回落至筹码峰以上	166
6.4.1	量能逐步放大，股价处于筹码之上	166
6.4.2	回调后价格获得支撑	169
第7章	与筹码相关的技术指标	173
7.1	判断市场活跃的浮筹指标ASR	174
7.1.1	浮筹ASR指标简介	174
7.1.2	高浮筹的突破阶段买点	178
7.2	价格突破强弱的博弈K线长度CYQKL指标	181
7.2.1	博弈K线长度CYQKL指标简介	181
7.2.2	突破阶段的CYQKL买点	185
7.3	反映主力资金成本的筹码峰位置SSRP指标	187
7.3.1	筹码峰SSRP指标简介	187
7.3.2	脱离筹码峰的买点	189
7.4	判断市场盈亏程度的市场盈亏CYS指标	191
7.4.1	CYS指标	192
7.4.2	容易获利的CYS指标分布	192
第8章	容易亏损的筹码形态	197
8.1	存在筹码缺口的情况	198
8.1.1	价格低点跳空上涨导致的筹码缺口	198
8.1.2	价格高位跳空上涨导致的筹码缺口	200
8.2	筹码峰被跌破的情况	203
8.2.1	价格高位筹码峰被跌破	203

8.2.2	短线反弹后筹码峰被跌破.....	205
8.3	筹码明显向高位集中的时候	207
8.3.1	缓慢上涨过程中，筹码聚集高位.....	208
8.3.2	筹码快速向高位推进.....	210
8.4	高位形成筹码单峰的时候.....	212
8.4.1	高位筹码单峰高得“不可思议”	213
8.4.2	高位筹码单峰规模空前	216
8.5	当筹码处于向下发散的回落趋势	218
8.5.1	筹码从历史高位向下发散.....	218
8.5.2	从短线高位向下发散.....	221
	参考文献	225

第1章

筹码分布要点提示

通过筹码分布形态，投资者能够发现持有股票的大多数投资者的成本分布情况，这在实战买卖股票中的作用还是很大的。如果投资者掌握了主力持仓成本的情况，就可以根据价格波动来判断买入股票和做空的机会了。当价格回调至主力的持仓成本附近，投资者可以考虑买涨；而价格回升空间较大，脱离多数投资者的持仓成本区域以后，考虑短线做空就成为避免风险的最佳做法。

本章重点介绍筹码分布图中涉及的概念和筹码分布图的基本使用技巧、方法。

1.1 筹码分布图

筹码分布图中，每个价位对应的筹码大小都能体现出来。通过筹码分布图，投资者可以发现关于筹码分布的状况以及筹码集中程度的情况；这有利于投资者判断主力持仓成本，结合实际情况考虑压力和支撑以及买卖点位。

1.1.1 什么是筹码分布图

筹码分布的另一种准确称谓是“流通股持仓成本分布”，筹码分布所构成的图形，就是流通股筹码分布图。

股票市场中看似清晰的股价涨跌变化过程，却是背后主力操作市场的过程。个股之所以能够出现各式各样的涨跌变化，也是这些筹码在主力手中不断转变造成的。投资者要想在股价变化无常的涨跌中获得投资收益，必然应该对股价的筹码移动过程有比较充分的理解才行。

筹码的转换过程，说白了也就是股市中持仓筹码由一个价位向另一个价位转换的过程。当然，筹码的转换过程中，将出现筹码数量和对应的筹码价格两个方面的变化。股市当中，筹码出现变化的主要原因，是主力资金操作的结果。主力资金最重要的作用，就是在筹码被逐步搬家的时候，获得股票上涨带来的投资收益。

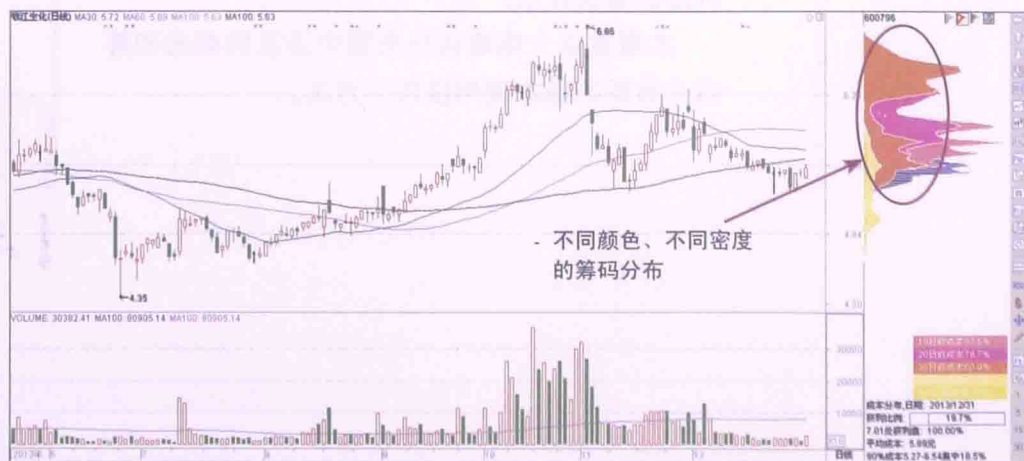


图1-1 筹码分布火焰山

描述筹码分布的图形就是很多投资者所熟知的火焰山图形。火焰山图形就是不同价格范围内的筹码分布形态，在不同价位的反应图。从火焰山中看出，不同颜色代表的筹码出现的时间是有很大区别的。

1.1.2 筹码分布的含义

筹码分布像火焰山一样呈现不同的颜色，那么它们各部分的含义是什么呢？下面简要说明。

1. 不同颜色代表的筹码

- 暗黄色代表100天之前的筹码分布。
- 淡黄色代表60天之前的筹码分布。
- 蓝色代表30天之前的筹码分布。
- 暗绿色代表20天之前的筹码分布。
- 绿色代表10天前至前20日之间的筹码分布。
- 红色代表1天前至前10日之间的筹码分布。
- 柱状图代表当天最新的筹码分布（一般较小，不容易看见，只有在比较极端的情况下才会较明显）。

2. 获利比例

目前价位的市场获利盘的比例。获利比例小，说明较多的投资者处于亏损状态。相反，更多的投资者是处于获利状态的。

3. 获利盘

当时的股票价格情况下，持股的投资者当中获利盘的数量。

4. 90%的区间

不同持股成本的投资者当中，90%的筹码所聚集的价格区域是什么。通过分析90%的区间，可以清晰地看出多数投资者的持仓成本，为今后的操盘提供依据。

5. 集中度

集中度说明总的筹码分布的密集程度，说明投资者的持股成本究竟位

于哪些价位之上。准确判断筹码的集中程度，发现潜在的压力位置和阻力位置，将是比较重要的事情。

6. 筹码穿透力

当日股价出现涨跌变化的时候，被穿透的筹码数量除以当日的换手率。穿越的筹码数量越多，其筹码穿透力越强。

7. 浮筹比例

当前的价格区域中，最为容易参与股票交易的筹码数量所占比例，这就是浮筹比例。

1.2 筹码分布形态介绍

从筹码的密集分布情况来看，可以有不同的形态特征。其中筹码密集分布形态、筹码低点密集分布形态、筹码双峰密集分布形态以及高位套牢的筹码分布形态，是投资者需要重点关注的地方。筹码分布情况不同，实战中买卖股票的考虑也有很大区别。

1.2.1 筹码密集分布形态

筹码密集分布的形态不同，筹码的获利空间不同，对投资者的意义也不一样。实战当中，投资者可以发现，那些筹码密集分布的个股，有些是高位套牢的筹码峰，当然也有的是获利空间很大的筹码峰。根据密集筹码峰所在的价位，投资者能够发现期间的盈利机会。

1. 筹码顶部密集分布形态

当筹码密集分布在价格高位的时候，很多情况下，这类个股都面临回调风险。既然股价上涨空间较大，大部分筹码又处于价格高位，那么持仓投资者获利的空间并不高。这样一来，股价短时间内的回落空间不大，也会造成大量投资者杀跌卖出股票的后果。

可见，价格高位出现筹码单峰的情况时，并不是理想的操作位置。大量机构投资者持股，主力又不肯拉升股价，自然会在缩量当中震荡走低。价格回落的起始点，关键要看筹码聚集到价格高位的程度。如果价格低点筹码非常有限，高位筹码峰必然导致股价深度杀跌。

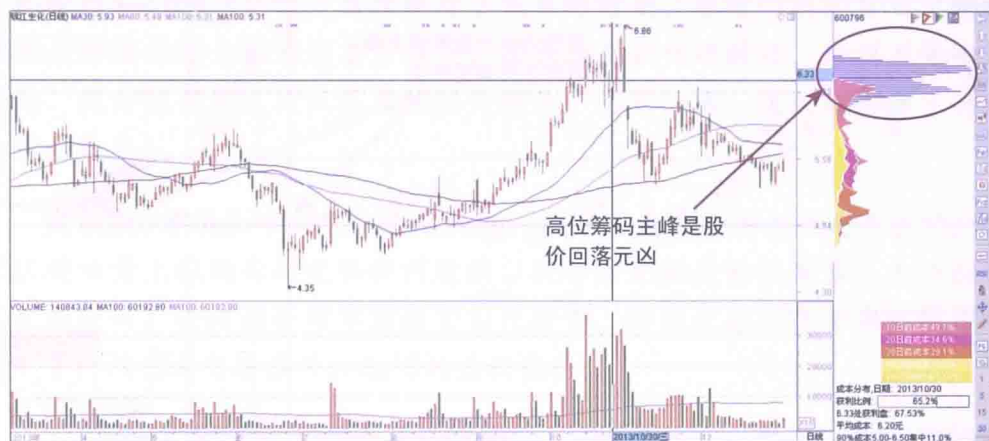


图1-2 钱江生化

要点1: 图1-2显示，随着价格短线放量冲高，价格顶部区域的筹码峰显然很大了。这个时候，投资者需要关注的问题是，该股是否会在见顶过程中快速杀跌下来。如果股价真的已经开始杀跌，那么投资者遭受的损失可就很大了。

要点2: 股价上涨空间有限，但是筹码主峰出现在顶部，显然是浮筹增加而投资者做空的机会。价格高位之所以聚集大量筹码，是因为主力短线拉升股价以后在出货。主力已经将筹码卖出去，散户高位追涨的情况下形成了筹码主峰。筹码密集程度很高，表明该股已经临近下跌边缘。

2. 筹码低点密集分布形态

如果股价低点形成了筹码主峰，表明个股已经调整到位，随时可以放量上涨。在股价持续回落期间，套牢筹码转移至价格低点并不容易。特别是筹码主峰形成的时间会持续很长，这也就为投资者建仓提供了机会。随着股价逐步反弹上涨，即便是价格上涨空间有限的情况下，筹码依然能够转移至价格低点。当然，这要看量能放大程度了。价格在低点放量调整的时候，筹码主峰形成，这样一来股价就很容易走强了。可以判断的是，大量筹码转移至低点的时候，表明场外投资者在积极买入股票。由于投资者持仓成本较低，并且获利空间有限，主力一旦放量拉升，股价自然出现大涨局面。

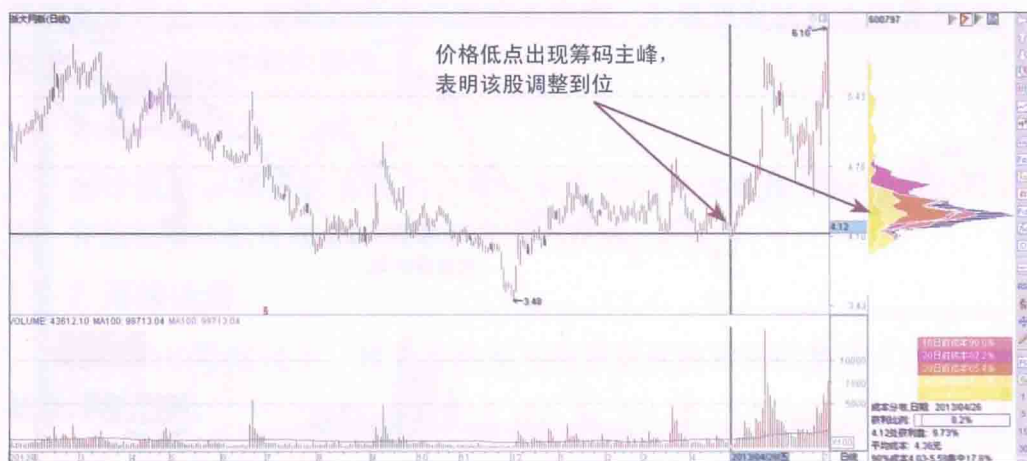


图1-3 钱江生化

要点1: 图1-3显示，当价格低点出现筹码主峰以后，价格上涨动力就很强的了。即使主力并不大量拉升股价，在多空对比悬殊的情况下，该股也很容易出现反弹走势。

要点2: 在筹码主峰形成的过程中，必然会有大量投资者买入股票。不仅是主力，场外资金量小的散户也加入了追涨大军。这样一来，股价短线企稳的走势自然会出现了。在筹码峰形成的时候，场外投资者买涨力量明显强于场内做空者，股价显然会表现得更加好一些。后市该股短时间内脉冲放量拉升，就很可能说明问题。

3. 筹码双峰密集分布形态

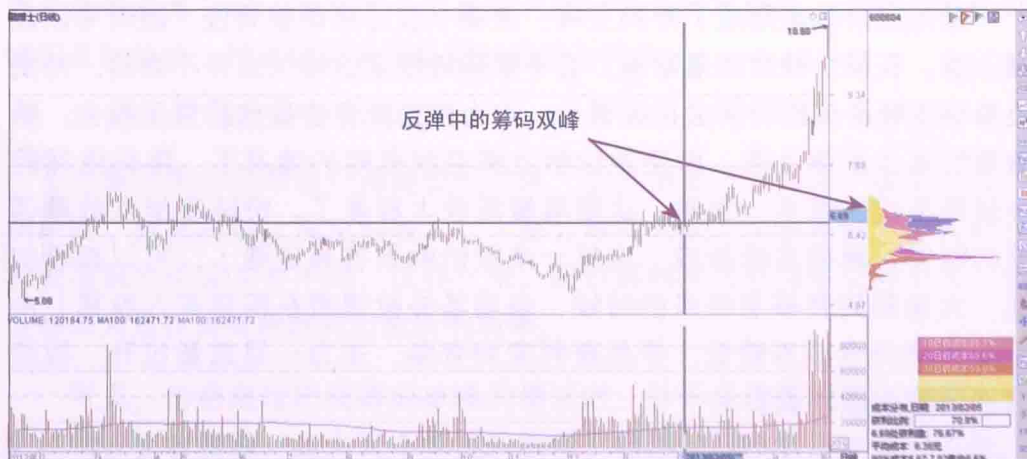


图1-4 钱江生化

要点1: 图1-4显示, 当价格处于低点的时候, 短线形成的筹码单峰, 依然是价格持续上涨的形态。在股价短线放量拉升的时候, 筹码单峰出现以后, 提示投资者主力正在主动拉升股价。这样一来, 该股就具备了持续上涨的动力。

要点2: 筹码主峰出现在价格低点, 说明买方资金实力还是很强的。如果这种放量上涨的价格走势得以延续, 投资者无疑是最低赢家。主力拉升股价的时候, 任何调整都不能改变回升趋势。特别是筹码移动趋势明显的情况下, 投资者更应该关注期间的盈利机会。

4. 高位套牢的筹码密集分布形态

当股价缩量下跌的时候, 价格跌幅越大, 顶部套牢筹码的套牢程度会更深。这样一来, 只要高位筹码峰没有转移至价格低点, 套牢筹码对价格反弹的阻力就会很强。即使在反弹阶段, 投资者买入那些高位套牢筹码的股票都需要非常小心。价格反弹空间不一定达到高位套牢筹码峰, 股价可以提前一步冲高回落, 这是应该关注的地方。

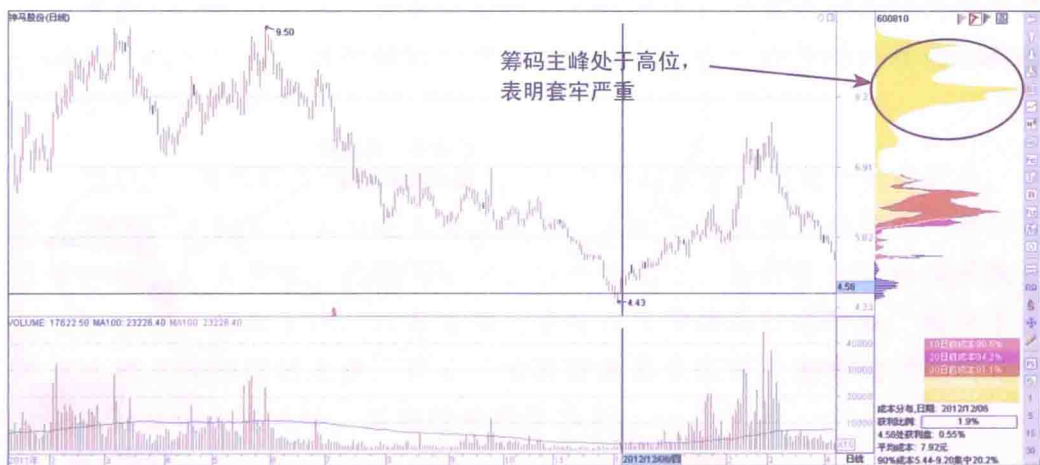


图1-5 神马股份

要点1: 图1-5显示, 股价持续杀跌的时候, 筹码峰显然处于价格顶部区域。这样的话, 说明大量投资者处于套牢状态。如果该股进入回升趋势, 首先必须经过明显放量反弹才行。如果量能放大程度不高, 该股很难出现较大涨幅。

要点2: 事实上, 价格底部区域出现放量拉升走势, 是价格高位套牢投资者解套的关键因素。只有这样, 散户才能够轻松解套, 股价进一步放量