

中国古建筑 文化之旅

西藏

◇杨谷生、甄化著

ZHONGGUO GUJIANZHU WENHUA ZHILU



图书在版编目(CIP)数据
中国古建筑文化之旅·西藏 / 杨谷生, 甄化著. —北京: 知识
产权出版社, 2003.6
ISBN 7-80011-851-7

I. 中... II. ①杨... ②甄... III. 古建筑—简介—西藏 IV.
TU-092

中国版本图书馆 CIP 数据核字(2003)第 053880 号

本书的所有版权受到保护, 未经出版者书面许可, 任何人不得以任何方式和方法复制抄
袭本书的任何部分, 违者皆须承担全部民事责任及刑事责任。

中国古建筑文化之旅——西藏

杨谷生 甄化 著

责任编辑: 段红梅 责任校对: 韩秀天

装帧设计: 段维东 责任出版: 杨宝林

知识产权出版社出版、发行

(北京海淀区蓟门桥西土城路 6 号 邮编 100088)

<http://www.cnipr.com>

(010)82000893 (010)82000860 转 8101

河北保定印刷厂印刷

新华书店经销

2003 年 10 月第 1 版 2003 年 10 月第 1 次印刷

880mm × 1230mm 1/24 印张: 2.5 字数: 63 千字

印数: 1~3 000 册

ISBN7-80011-851-7/T·079

定价: 12.00 元

如有印装质量问题, 本社负责调换。

中国是一个伟大的文明古国，它历史悠久、疆域辽阔、民族众多，至今仍保留着丰富的古建筑遗迹。

中国的古建筑，是灿烂的中华古代文化艺术中最具独特魅力的部分，是中国古文化、古文明的标志和象征。它凝聚着中国古代各阶层人民的智慧和才能，无论个体建筑还是群体建筑，都是一个民族不同历史时期政治、经济、文化、科技诸条件的综合产物，是自然科学与人文科学的完美结合。因此，古建筑的存在，已远远超出了其作为建筑本身的价值和意义，它将历史学、文化学、宗教学、哲学、美学、考古学、民族学乃至旅游学等不同学科的价值集于一身，是民族文化的综合体。

在漫长的历史发展过程中，中国古代建筑不论在结构上，还是在形式风格上，始终是承前启后、一脉相传，保持着一贯完整的建筑体系，具有独特的风格和鲜明的特征，在世界建筑体系中独树一帜。这与中国的传统文化及其价值取向、审美情趣有着直接的渊源关系。

《中国古建筑文化之旅》丛书共设18个分册。由资深建筑学书刊编审杨永生先生总策划，并帮助我们审定了一些书稿。各分册作者均为我国古建研究和教学领域的专家、学者和教授。他们以生动、凝炼的笔触，将深广博大的古建知识、古建文化娓娓道来，使您在游览古建名胜时对其地理位置、自然环境、始建年代、建筑材料、结构方式、建筑风格、艺术特色及相关历史故事有较全面的了解。

从秦砖汉瓦到隋唐寺塔，从两宋祠观到明清故宫，从皇家苑囿到苏州园林，从布达拉宫到蓬莱阁，从楼兰古城到岳麓书院……拥有此书您就拥有了一座古建博物馆，畅游其间您会流连忘返。

在建设现代化都市的今天，我们要加倍珍惜现存的古建筑，除很好地加以保护外，还要研究它，宣传它，弘扬它，使它在物质文明和精神文明建设中不断发挥应有的作用。

为了适应当地的气候特点，在民居和寺院中多采用天井、梯井、天窗。在建筑装饰上，镏金技术是西藏建筑特有的工艺技术。同时，西藏建筑上的彩画、壁画有其突出的特色，融合了印度、尼泊尔及汉族绘画的特点，题材丰富，除大部分是尊像图、佛经故事，坛城图之，还有记录历史故事和历史人物的画面，在色彩、纹样、技法等方面都有自己的特色。在平面布局上，西藏的寺院与汉族佛教寺院基本上相同，都是分成若干院落。但比较自由，随地形自由布局，没有汉族建筑中明显的中轴线。一般是以大殿为中心加上学院、僧舍等形成一处建筑群。寺院建筑一般包括供奉佛像的佛寺、讲解佛经的经坛、转经廊、活佛办公的地方、喇嘛住房以及喇嘛塔等。

西藏古建筑在中国建筑史上因其独特的艺术和技术占据重要的地位，早已引起世界各国建筑界重视，需要我们进一步深入挖掘和研究。

西藏远离祖国内地，雪山高峻，峡谷中江水奔腾，广袤的大地上呈现着如镜的湖泊和丰茂的草原，蔚蓝的天空漂浮着朵朵白云，清新的空气中散发着燃烧松柏枝叶的清烟，这里的神秘氛围吸引着中外众多游客。

建筑是石头的史诗，它凝聚着每一个民族的历史和文化，它反映着地域的自然地理条件，社会、经济、生活方式的特征。从而，凡是到一个地方观光旅游，都要安排相当的时间去观赏当地的古代建筑。

古代，西藏牧区的天幕帐篷和山区的碉房是其独有的建筑。碉房是就地采石建造的房屋，形状方正，体量厚重，石墙面大，开窗甚少，墙体向上收分。碉房大都高2~3层，也有高5~6层的，最高可达11~12层。

公元七八世纪，西藏社会、经济得到稳定的发展，再加上同唐朝宫廷建立起亲密的关系，汉藏之间在经济、文化、建筑等方面开展了广泛的交流，在西藏开始修建规模宏大的寺院建筑。经过长期的发展，藏族建筑形成了自己独特的风格，比如，体形简单，以横线条为主，开设小窗户，甚至有的楼房底层不开窗户，区别等级的檐墙等都是其显著的特色。西藏建筑在结构体系上有木构架承重、墙承重、穿斗木架承重等。墙体大多是石墙和夯筑土墙，外墙多为红、黄、白等色彩。

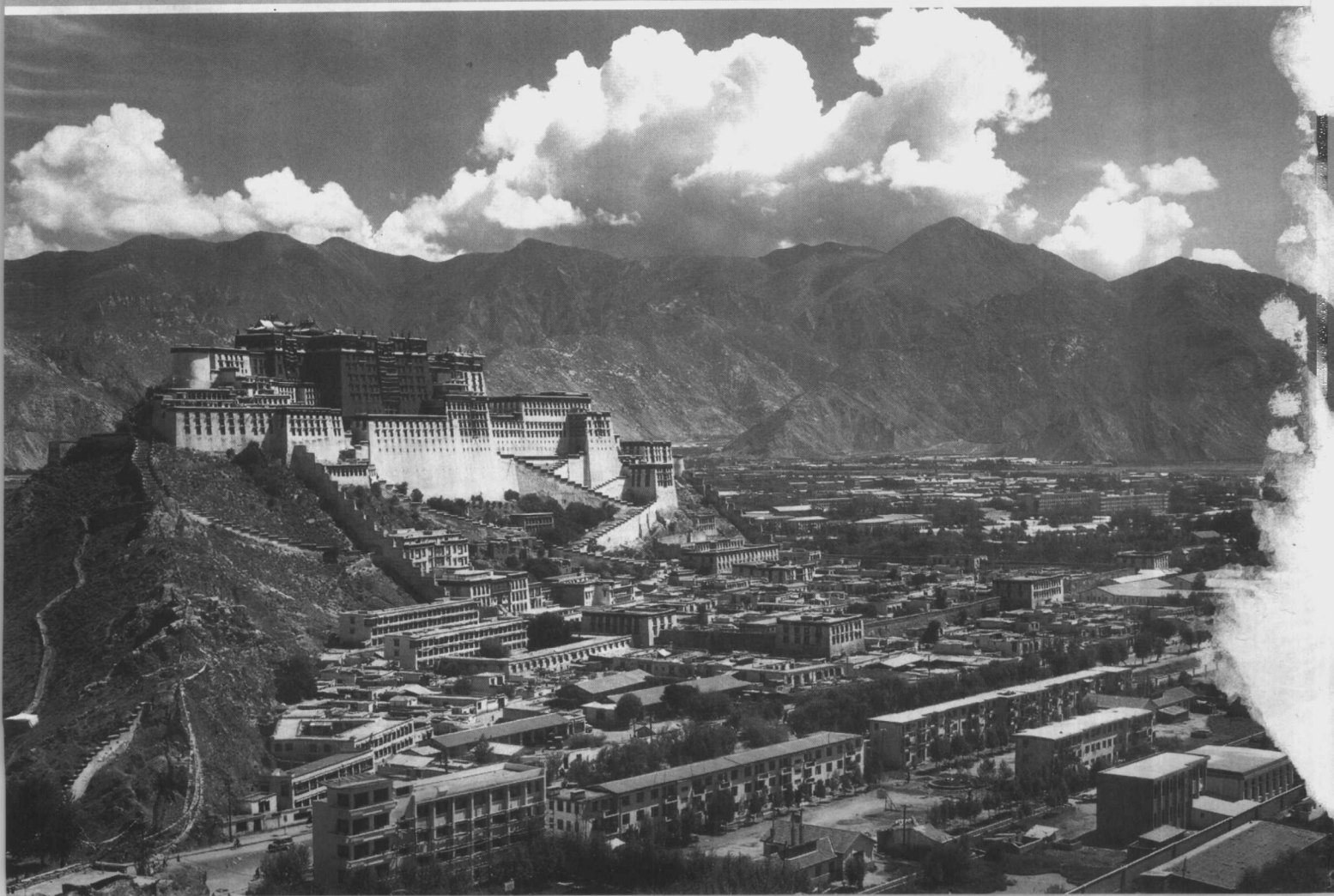
目 录

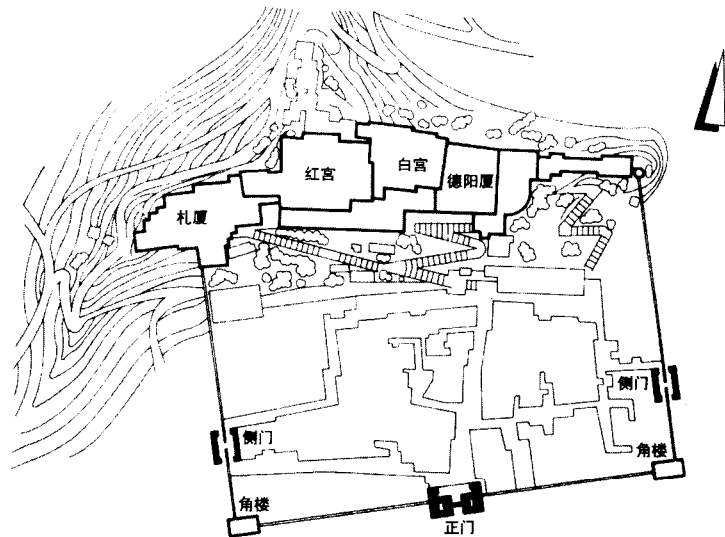
神秘的世界——布达拉宫	8
拉萨最大的寺庙——大昭寺	12
藏汉联姻的见证——长庆舅甥会盟碑	16
并非陈旧的旧墨如寺	17
文成柳荫小昭寺	18
乾隆赐匾丹杰林	20
依山面水色拉寺	22
洁白胜地哲蚌寺	26
红帽派羊八井寺	32
黄教母寺甘丹寺	33
宝贝园林——罗布林卡	34
吉祥须弥山——扎什伦布寺	36
汉藏建筑融合的夏鲁寺	38
防卫严密的白居寺	40
坚固城堡——萨迦寺	44

不可想象的桑耶寺	48
藏医藏药宝库敏珠林	52
古老的墓葬群——藏王墓	54
神秘的古格王国遗址	56

中国古建筑文化之旅——西藏

神秘的世界——布达拉宫



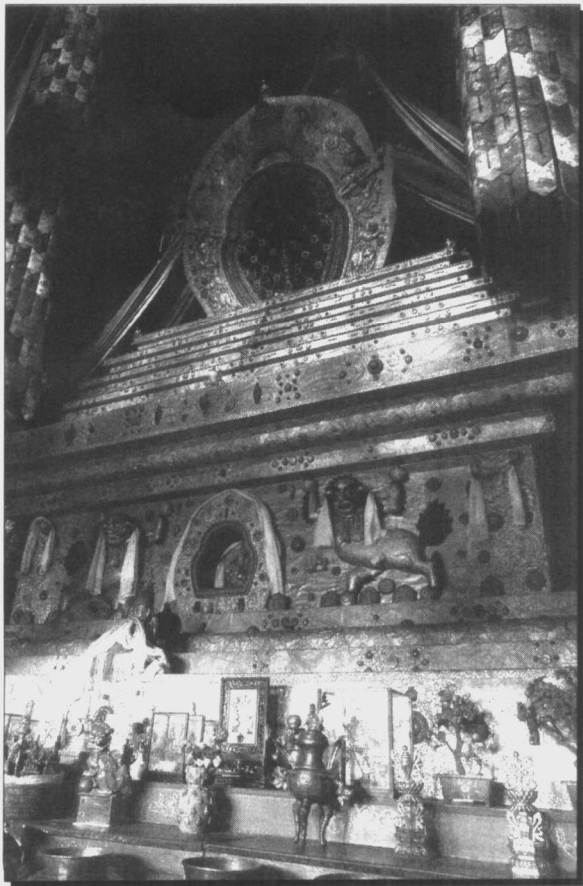


▲布达拉宫平面

布达拉宫在拉萨市西北郊的一座小山上。布达拉宫的历史同拉萨古城一样古老，有1300多年的历史。公元641年唐文成公主来到西藏，藏王松赞干布在山顶上修建了1000间宫殿“以居公主”。西藏人民将这座小山，看做是观音菩萨居住的普陀山，因此用藏语称它为“布达拉”。在吐蕃王朝灭亡之后，当时修建的布达拉宫毁于战火，没能保存下来，只剩下了现在布达拉宫中的一间帕巴拉康殿。吐蕃王朝灭亡以后西藏的政治中心转移到萨迦地区，布达拉宫一直处于破败之中。直至到公元1645年五世达赖又命人重修布达拉宫，用了三年时间修建了白宫，五世达赖搬来居住。五世达赖死后，1690年在第

巴·桑杰嘉措主持下又继续修建宫及五世达赖灵塔等，直到公元1693年才完工。建成的布达拉宫分为白宫，红宫和西部札厦三个主要部分。东边的白宫是达赖的居住部分，中央的红宫是佛殿和达赖的灵塔殿，西部的札厦部分是为达赖服役的喇嘛们的住地。

白宫的最顶屋有达赖喇嘛居住的小殿称为日光殿，殿内的屋顶有一部分是敞开的，夜晚用篷布遮住，白天高原上的阳光可以射进室内。西边的日光殿是为十三世达赖居住的，东边的日光殿是十四世达赖居住的地方，如今这里只是供人参观之地了。



▲十三世达赖喇嘛灵塔

红宫内墙上有大量的壁画，展示着佛教在西藏传播的历史和达赖生前活动的情景，壁画数量之多使人目不暇接。殿中最主要的建筑是历代达赖喇嘛的3层高灵塔殿。中间是五世达赖的灵塔，高14.85米，塔身用黄金包裹，用去黄金总量达11万两。殿中的灵塔，大多是用金皮包住，并镶嵌许多珠宝，十分华贵、庄严。

在红宫的顶层可以看到众多灵塔殿的金色屋顶，光彩夺目。再加上屋顶和各种藏式建筑装饰，形态各异，为布达拉宫的建筑划上了一个精彩的句号，就像一支气势宏伟的交响乐曲最后的一段华彩的乐章！

布达拉宫高117.19米，东西长360余米。主楼外观13层，宫墙厚2~5米不等，墙身是由双层石壁砌成的，整体上应当说是一座石木结构。布达拉宫的平面布置是由许多矩形平面的房屋拼合而成，平面构成十分复杂。17世纪末修建红宫时除藏族工匠外，还有汉族工匠参加，还聘请了尼泊尔匠人参与施工，每天的施工队伍高达7700余人，共耗费白银2134100多两。

红宫外观8层，实际上只有上边的4层可使用，下面4层是由岩石向上砌筑的地垅墙，起支撑作用。

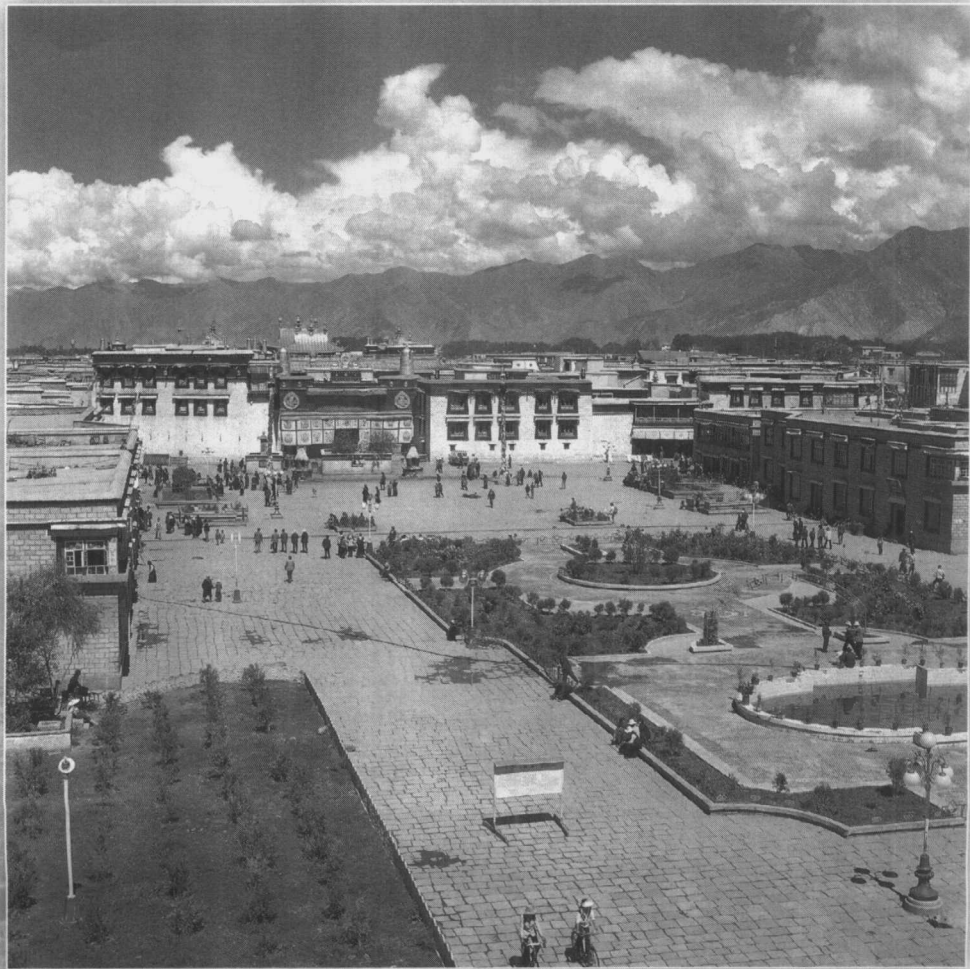
布达拉宫是历代达赖的冬宫，殿堂甚多，文物也极为丰富，是世界上最大的一座藏文化的博物馆。

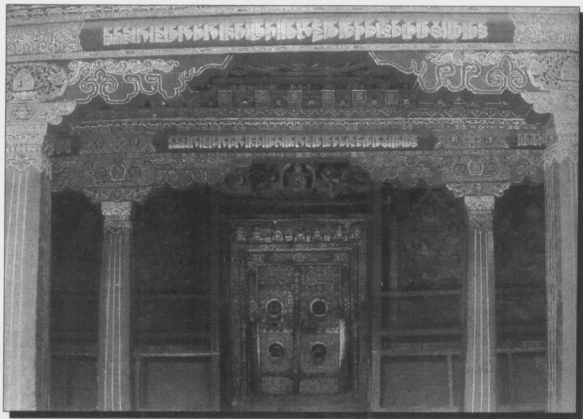
(杨谷生)



▲东日光殿经堂内景

拉萨最大的寺庙——大昭寺





▲释迦牟尼殿入口



▲殿内释迦牟尼佛像

公元7世纪中叶,唐文成公主带着释迦牟尼佛像来到拉萨。为了迎娶文成公主和尼泊尔尺尊公主,松赞干布在拉萨城内修建了大昭寺,现在围绕大昭寺有了很多居民和商店,已形成了一个市中心。

1300多年来,经历代整修和扩建,形成今天的规模。现在,大昭寺占地总面积达2.5万平方米。大昭寺建筑由前庭、主殿和拉章(活佛公署)三部分组成。

大昭寺的大门朝向西方,大门是两层的,顶上有铜质镏金鹿听法轮的装饰。

进门后,是一个庭院,周围有一圈廊子,廊内画有许多佛像,称为千佛廊。信徒们进到院内都要沿着廊子转一圈,向这些佛像朝拜,然后再进入殿内。殿内木柱是八角形的,柱子表面画满了彩画。

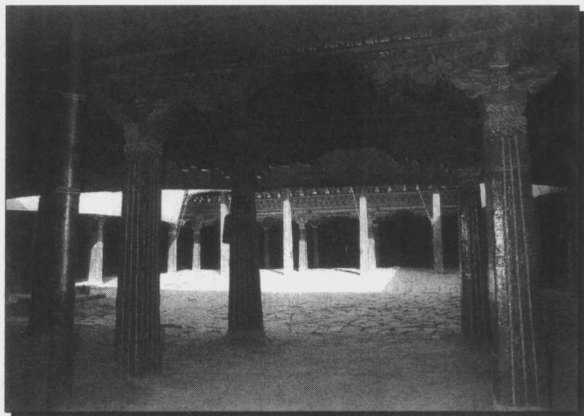
主殿在庭院东侧,面积2500平方米,平面呈方形,



▲大昭寺正门上铜质镏金鹿听法轮的装饰



▲殿内木柱



▲千佛廊



▲释迦牟尼殿金顶

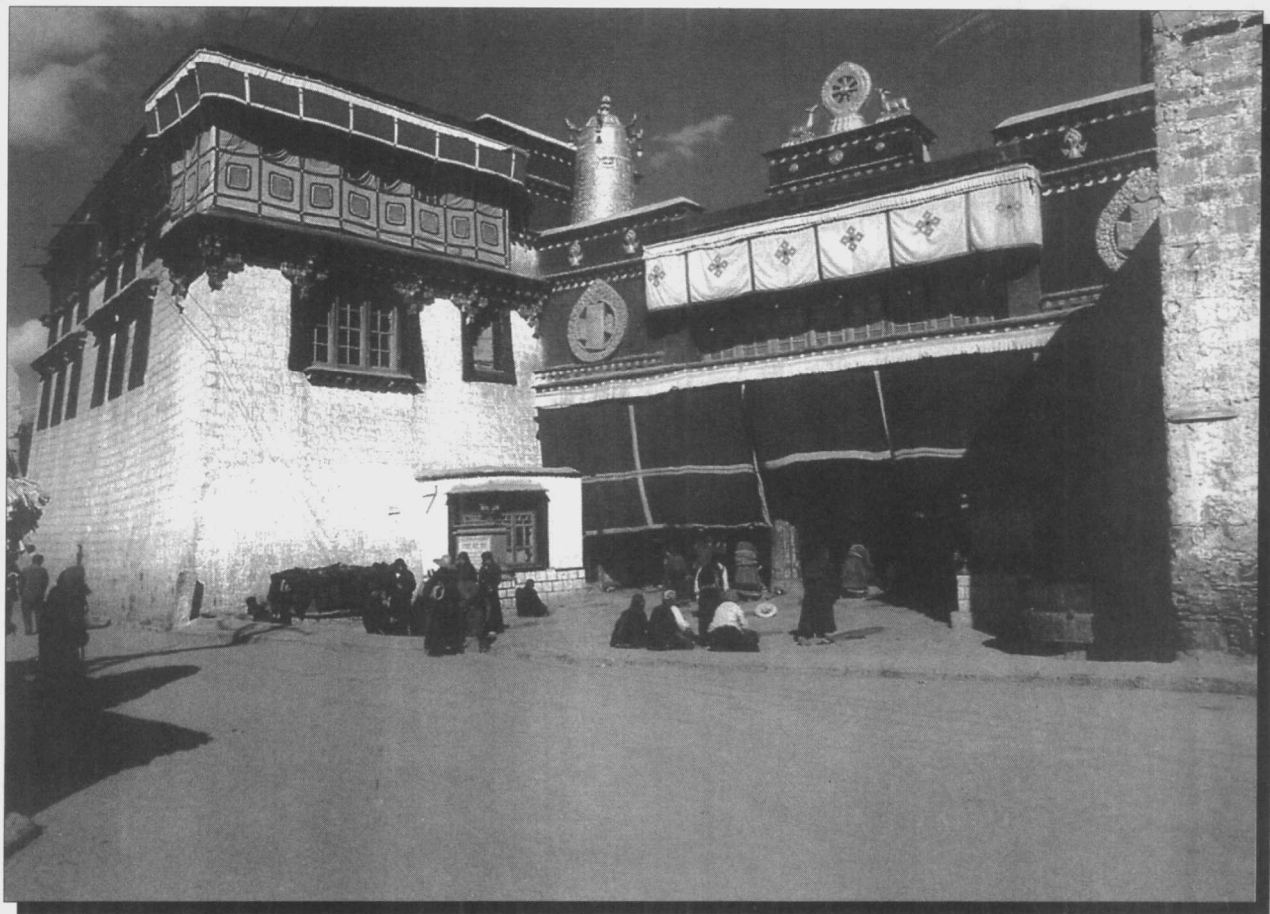
共4层。在1~3层四面围以60余间房屋，围成内庭院，加盖平屋顶形成中央大殿，通高2层。其底层东侧正中为释迦牟尼殿，通高4层。内供奉文成公主从长安带来西藏的释迦牟尼佛像，是唐代艺术珍品。

释迦牟尼殿采用了金色的歇山式屋顶，在阳光照耀下金光闪闪。金顶、屋脊、吻兽、四角的雄狮等都是铜制镏金。这是采用了汉藏式结合的建筑形式。屋脊上金色宝瓶和宝珠火焰都更具宗教色彩。大昭寺的金色屋顶，在拉萨城中成为一个亮点。

拉章是达赖喇嘛办公的地方。其大经堂内存有五世达赖时代的佛座和座背，床榻及其顶盖。

西藏地方政府的“噶厦”长期设在寺的南部。

(杨谷生)



▲大昭寺正门