

马金秀 张杰 文皓 等编著

服装色彩搭配



41.11

浙江科学技术出版社

(浙)新登字第3号

服装色彩搭配

编著者: 马金秀 张杰 文皓 等

责任编辑: 吕粹芳

出版: 浙江科学技术出版社

地址: 杭州市体育场路347号

印刷: 淳安千岛湖环球印务有限公司

发行: 浙江省新华书店

开本: 889×1194 1/16

印张: 5 (彩色)

出版日期: 1992年3月第一版

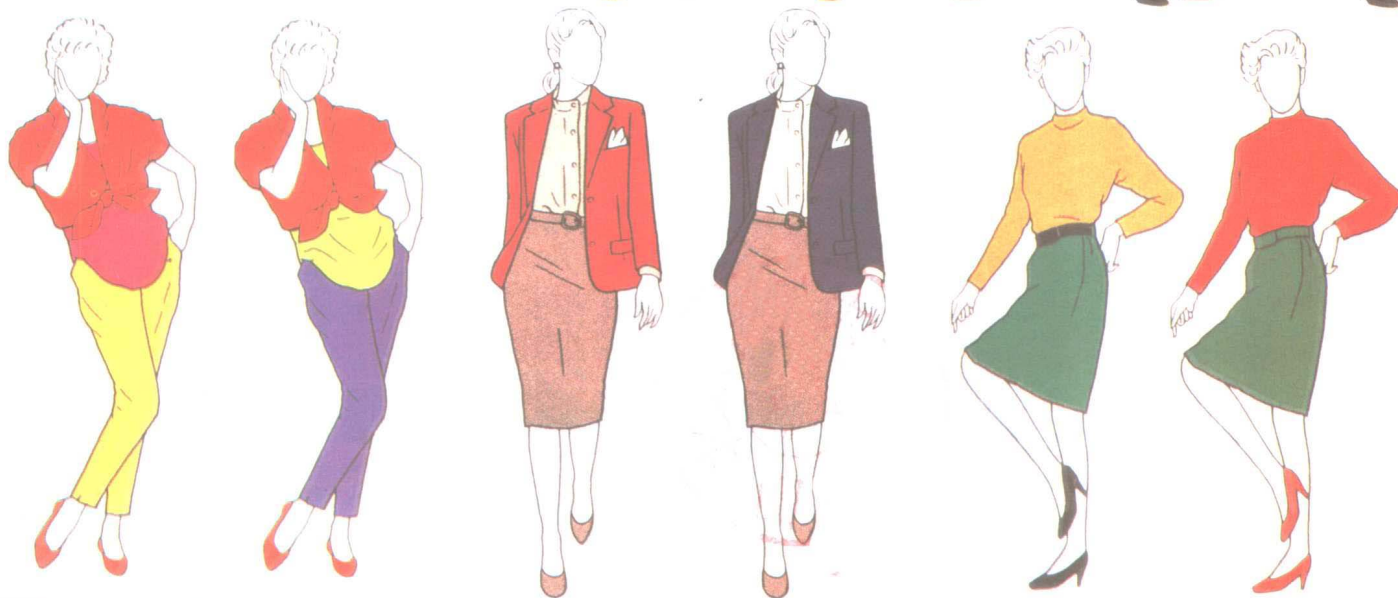
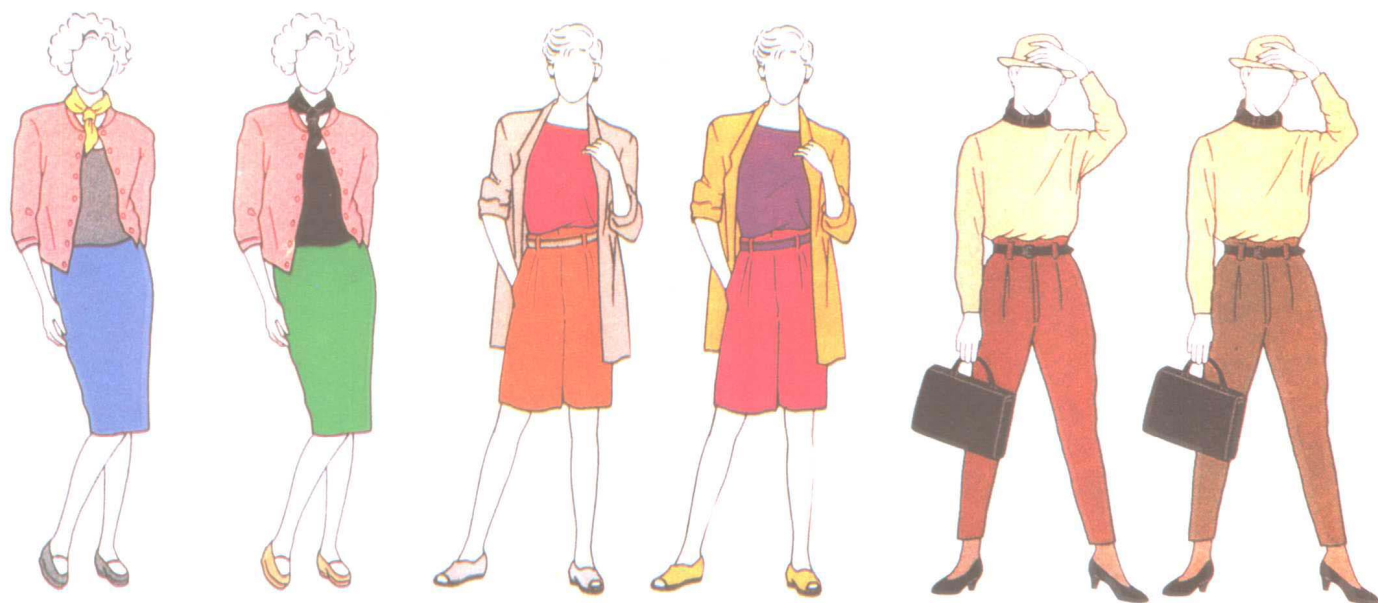
1997年3月第六次印刷

ISBN 7-5341-0426-2/TS·28

定价: 18.00元

马金秀 张 杰 文 皓 等编著

服装色彩搭配



浙江科学技术出版社

爱美是人的天性，特别是喜欢穿着打扮的女性，对美不美这个问题是十分敏感的。

每天早上在你出门之前，一定会对着镜子把自己上上下下、前前后后仔仔细细地检查一番的。看看自己的头发梳理得好不好，脸是否洗干净了，衣服是不是整洁挺括，皮鞋有没有擦亮等等。如发现有问题则会马上改进，直到自己认为满意了，这才拎起手提包，放心地走出家门。这或许是绝大多数女性在离家出门前必须办理的一道“手续”吧！的确，整齐干净是穿着打扮的第一要求，也是最起码的要求。但是我们还得要提醒的是，在你对着镜子自我评估的时候，如仅仅注意到自己是否穿得整齐干净，那是远远不够的。你还得动点脑筋，再看看自己身上的衣服颜色上下是否协调一致，款式是否适宜。如果是位脸色偏黄的女性，再穿一件暗黄色的上衣，看上去就觉得她没有精神，好像生了大病似的。这能好看吗？但如果一个人上身穿件暗黄色的外套，下面穿一件紫颜色的西裤（或者裙子），脚上的鞋却是黑色的，手里还提着一个天蓝色的尼龙包，这一身穿着就有四种并不相关的色彩，就像一个大的调色盘，给人留下一一种杂乱无章的感觉，这样的配色能让人感到舒服吗？如果你的穿着打扮有这么多的问题暴露出来，你还会感到满意吗？尽管这些衣服都是干净整洁的。

那么为什么会产生这么多的问题呢？首先，许多上班的女性早上的时间特别宝贵，等到要出家门了，才考虑穿什么。有的根本没有考虑过，反正起床后穿什么，上班去也穿什么。上衣裤子都是临时凑合起来的，根本无暇也无意去顾及什么颜色的和谐、款式的相宜等问题。能整洁已经是相当不错了。那些有了孩子的年轻妈妈们，有的连整洁也顾不上了，哪里还会去考虑什么鞋子、拎包、围巾、手套等要与服装配套的问题。时间对于她们来说实在是太少了。我们认为，如果是时间紧张的原因，那还好办，请你每天晚上临睡前就考虑好第二天该穿什么，怎样穿，并且把要穿的衣服、要用的东西都准备好，这不就行了吗？你再也不会因为时间太少而胡乱穿着了。另外，许多女性在为自己添置新衣服时，常常凭一时的冲动或感觉上的喜爱就随随便便地买回来，缺乏整体观念。她不考虑所买的衣服与自己的身材、肤色是否相配，与自己原有的衣服在款式上、颜色上是否相配。由于她每次购买的目的地都不明确，也不懂得一件件漂亮的衣服加起来并不等于整体美的道理，所以她每次添置的衣服从颜色到款式都是盲目的。她所拥有的衣服也不会形成系列的。这样要作和谐搭配自然是很困难的，她的穿着也就不会有美感了。

正因为有那么多的女性在穿着打扮上存在这样的一些问题以及自身的难处，所以我们想借本书为她们出些主意，想点办法。我们试图从服饰的色彩搭配上为她们寻找最佳的组合。

愿我们的这本《服装色彩搭配》为每一位爱好穿着打扮的女性所喜爱，并从中获得更多的服饰色彩搭配上的方法、技巧与启迪，提高自己的审美情趣，真正使自己的穿着打扮取得最佳的效果，形成自己独特的风格。

愿每一位女性都穿得漂漂亮亮！

编者

1991年10月

目 录

前言	2
文字篇	2
一、色彩的基本知识	4
二、色彩的份量及量感	4
三、配色的基本类型	5
四、选择适合你的颜色	7
配色举例	10
本书所使用的颜色目录	13
配色实例	21
	22

一、色彩的基本知识

色彩可分为无彩色及有彩色两大类。有丰富的明暗区别而不带彩的色，如黑、白、灰，一般被称之为无彩色，也称消色或极色；如按可见光的不同波长区分，则有红、橙、黄、绿、青、蓝、紫等色感，这些被称之为有彩色。此外，如按色的冷暖性质来区分，那可分为冷色系列和暖色系列，冷色系列中有如蓝色、青色等，暖色系列中有如红色、橙色、黄色等。如按色的光泽性质来区分，则可分为有光泽色和无光泽色。

那么，这些有彩色的颜色又如何形成的呢？在17世纪中叶的时候，英国科学家布列略发现红、黄、蓝三色间如果按照比例混合，就会产生光谱中的任何颜色，人们就把这三种颜色称之为三原色。这是由于三原色（又称母色）须按照比例配合，才可产生出万紫千红的色彩。配色的规律是：红配黄是橙色，黄配蓝是绿色，蓝配红是紫色，人们就把经过混合之后产生的橙、绿、紫三色称之为二次复色。如果在红配蓝的时候把红色多加一些，便产生紫红色，蓝色多加一些便产生蓝紫色，其他以次类推，便产生如图1所示的色相环（色相的定义在下面叙述）。在色相环上，相互靠近的称之为邻近色或类似色，相配起来，就容易调和，并可产生一种和谐美；在色相环上，相对的称之为

补色，而在这个补色周边的颜色就称之为对比色，相配起来，对比效果强烈，可增加明快感。当然，颜色是不能随意相配的。

为了进一步认识色彩的特性，下面再简单介绍一下色彩的三要素。

1. 色相

色相是色彩的容貌，是区分红、橙、黄、绿、蓝、紫等六个代表颜色的名称。顺便说明一下，蓝和青区别甚微，有的就把青作为代表色。在六个代表色中混入不同量的黑或白，仍属于同一色相，而没有色相变化。不同的代表色相互混合，可得到不同的色相感，如黄和蓝的混合，可得到中绿、翠绿、黄绿、草绿等变化。色相的具体变化可见色相环，如图1所示。

2. 明度

明度就是色彩由明到暗的变化程度。在无彩色中，最亮的极色是白，最暗的是黑，所谓的浅灰、中灰、暗灰这些不同的灰色，是在黑色中加入了不同量的白而形成的。有彩色的同样也有着各种不同的明暗度，如同样是绿色，加白或加黑，可成为各不相同的深绿、中绿、浅绿、粉绿等。明度阶段可分为明度高的高明度区，明度中等的中明度区，明度低的低明度区。越是接近高明度区的色彩越亮，如柠檬黄、淡黄、中黄、浅绿等；越是接近低明度区的色彩越暗，如墨绿、深蓝、群青、翠绿等。

3. 纯度

也称彩度（或称颜色的饱和度）。这里是指色彩每一色相鲜艳程度的大小。对有彩色来说，有时色相尽管相同，甚至明度也相同，却仍然会有纯度的差异。黑、白、灰等无彩色是没有色相感的色，因此纯度为零。在同一色相中，纯度最高的为该色的纯色，这种纯色有着特定的明度。在高纯度的色相里加白或黑，将会提高或降低其明度。

由于色彩有色相、明度、纯度三种属性，因而使每一种颜色具有三维因素，我们可以利用色彩的三维因素组成一个立体的类似球形或复锥形的色彩组合体。色彩学上把这种组合体称作色立体，它是以白在上、黑在下的明度序列为中轴，以纯度列为半径，水平面以中轴为圆心的等差色相环列。因而，色立体是以三维空间方式表述色彩而构成的立体色彩图，如图2所示。

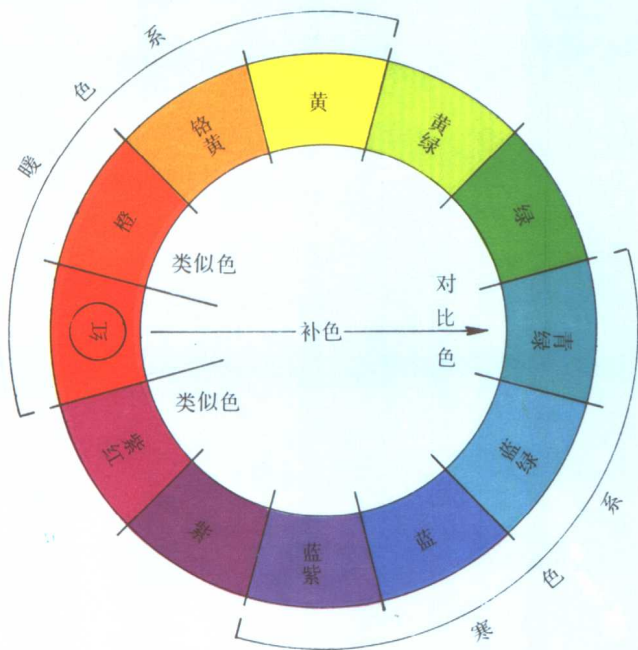


图1 色相环

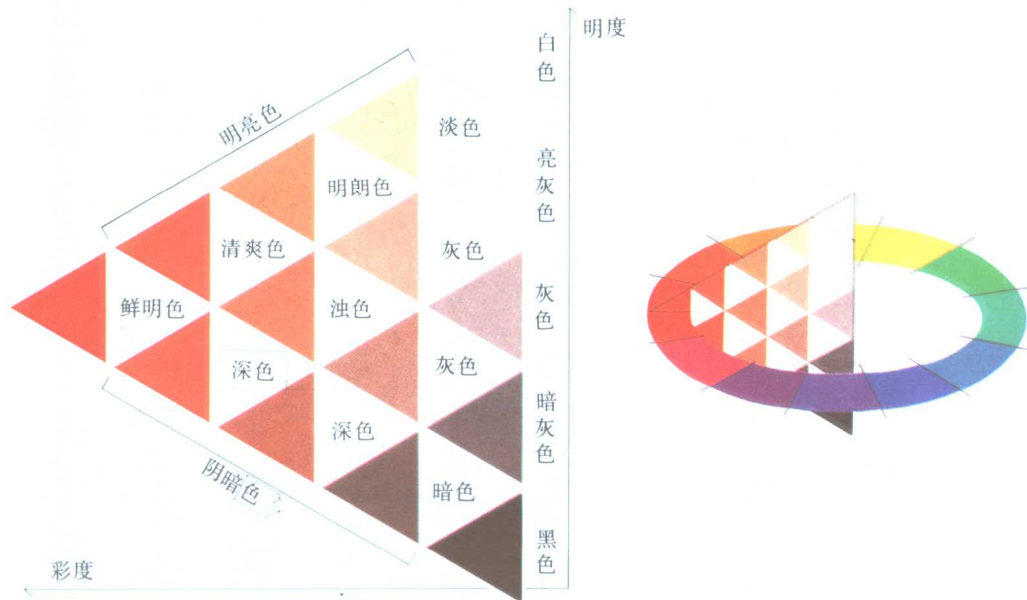


图2 色立体

二、色彩的份量及量感

在所有的颜色中不难发现，有些颜色即使很少量使用也可以感觉到它的存在，但也有些颜色即使被大量地使用也感觉不到它的存在。而且，这些颜色即使已被感觉到存在了，但将其与其他颜色混合或搭配时却会产生相互排斥而不易调和、融合，最终使颜色不够显眼、突出而黯然失色。这种现象尽管是由于颜色本身的彩度、明度等不同的特性而引起的，但将这种奇异的变化现象运用于四季服装的配色上，则可以更加有效地利用不同的配件或是主色调，来发挥服装搭配的最大效果。

另外，在搭配服装与服装配色时，为了使色调能发挥其最大效果，还必须要考虑到颜色的份量分配。所谓颜色的份量就是将所要搭配的颜色进行等份量的分配。如颜色的强、弱、轻、重，或是颜色所占的面积，看起来觉得变大或缩小，这种感觉就是所谓的颜色的量，称之为“量感”。

在搭配服装的颜色时，如果能正确理解颜色的特性并掌握颜色的量感分配，将两种颜色的特性同时发挥出来，给人以美的感受，这就是一种成功的配色方式。感觉较强烈的颜色使其缩小，而感觉较弱的颜色使其扩大，使两者取得平衡。取得平衡的配色，即使在份量上不相同，但在颜色的特性和本质方面，却能同样地发挥出来。然而，有些被用来搭配的颜色，其颜色本身的特性和本质，有很大的相似性，对于这些配色的特性，虽然可以感觉到平稳感，但缺乏变化，因而有不足的地方。另一方面，利用对比色来配色，份量的

平衡上就会有很大的差距。份量不平衡的配色方式，可产生极富生动感的变化，使其颜色的特性能充分地发挥出来。但是，成功地搭配颜色就是让各种颜色得到平均的分配并使其嫣然生辉。

为了更为形象地说明颜色的份量和量感，我们特列注了以下四组搭配例，如图3所示。

A组

黑白两色在明度的对比上最为强烈，属反差极强的对比色配色。两色在搭配时，以大约三和七的比例最适宜，若再改变一下在份量上的分配，黑色多一些则黑色的特性就更加突出，白色此时则成为搭配色，黑色就成为主色调。

B组

这是一组利用明度差异的灰色色系的配色。这种配色方式在服装配色上被广泛运用。明亮的灰色多一些，然后在衬衫和裙子上的颜色份量使其平均分配，这样的搭配可以说是最易使用的色调差配色法。

C组

这是一组明度差异很小的灰白色和亮灰色的配色。这种同类色的配色法，虽然每一种颜色均可以产生调和感并易于与其他颜色搭配，但是为了要使其色调和量感取得一致，应以特别醒目的明亮灰色为主体色来搭配变换。

D组

均是一些令人感到晦暗、厚重的色调，与C组一样也都是属于明度和份量差别很小的配色，只是暗色系的颜色比C组在感度上更差。

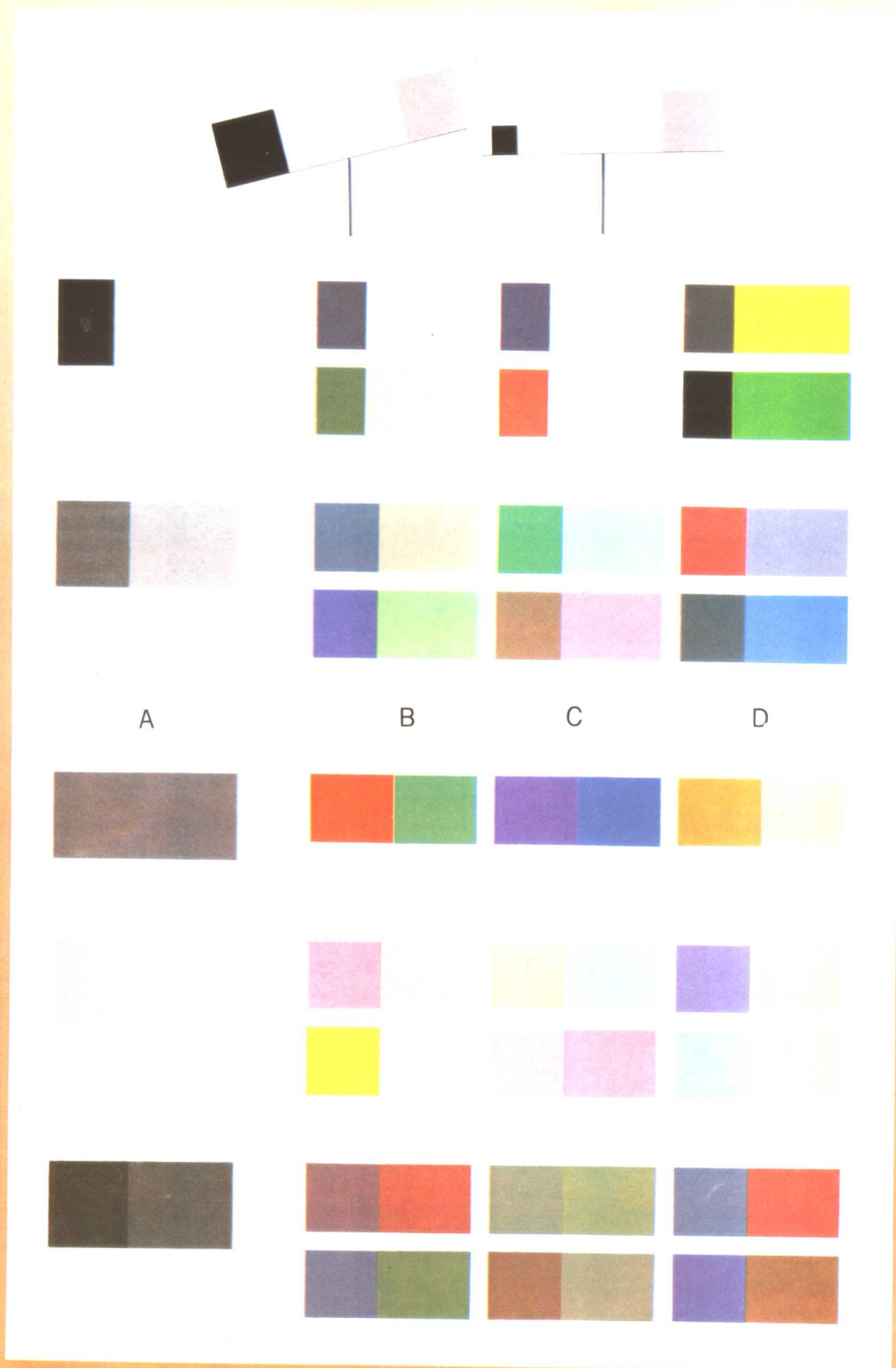


图3 色彩的份量及量感举例

三、配色的基本类型

服装配色须注重色彩与材质结合所产生的审美效果，这也是配色美的基础。相同的材料构成同样的形，由于配色不同，就有各种不同的视觉效果。再说服装使用要求也有不同。因而在配色设计时要综合考虑这一系列关系。下面就配色的基本型加以叙述。

1. 明度配色

几个不同明度色块配合时，以某一主色块为中心，则其它色块与之形成明度差，随之也就产生了根据明度阶段与明度位置安排各种不同的表情，这在配色中的作用是很大的。明色调、暗色调及明暗对比度的大幅度配色都是以明色为主体来考虑的。根据色调和形状的面积及配置，能形成安定、不安定及轻重、动静效果。明色是轻盈的，暗色是重浊的，在大而暗的面积上配色，给人以安定感，明度差大时，出现动的、明快的感觉，在明度差小时，出现静的感觉。欲使各种明暗差的状态能很快的确认，其方法是，以无彩色的明度阶段为标准，把颜色与这个标准进行比较。

(1) 明度配色的分类 颜色的明亮程度可分为高明度、中明度、低明度。高明度是一种浅配色，用比较接近的明度色进行间隔组合，为明度等级高的明色组合，它是一种优雅的明亮调子。但是用相同的明度与低纯度的淡薄颜色相配合时，由于颜色过分淡薄，会出现模糊、呆板的表情。

使用红色、黄橙、黄绿一类高纯度的颜色，即使明亮，也感觉不到柔和，而只是出现强烈感和华丽感，充满活跃的朝气，这一点在配色时一定要加以注意。

中明度是一种明度等级中位的明度色，不深也不浅的中明度组合，成为有抑制感的高贵而纯正的调子，是秋季的颜色。中明色中也有高纯度的红色和蓝色等纯色，但避开这类颜色时，大多具有中年稳健的表情。

低明度为暗色与暗色的配合，明度等级低位（深色或深灰色）是冬季使用最多的颜色。即使加上由蓝紫到红紫一类的强烈的纯色而显得华丽一些，但仍不属于高明度。

以上三种都是明度差小的配色，可见色调和纯度的接近，有明度融合的效果。这种基调给人以模糊和土气的感觉。在明度差小的情况下，除高纯度外，全都具有宁静的特征。这三种明度基调，可以是二色组合、三色组合，也可以是更多

的颜色组合而产生三类基调效果。

(2) 明度配色的长调和短调 配色的色块明度差为三阶段以下的小间隔组合叫短调，距离五阶段以上的间隔组合谓之长调。与上述的高明度、中明度和低明度一起，作中心主调色，则可以构成服装明度配色的以下八种调子。

①高长调 间隔五阶段以上的色组合成长调，同时配合高明基调，也就是以高明色调为地色，配以白和黑。这种调子是明快向上、积极活泼，它的特征是明度差大、清晰、强烈、坚强，能与所有的生动的表情联系在一起。白上衣或浅色上衣配暗色裙子，这种配色没有季节和年龄的差别，是随便什么人、什么时间、什么地点都可使用的配色。

②高短调 间隔在三阶段以下，与高明度组合，配上白，明度差大，所以具有生动的表情。由于含有明亮的颜色而呈现明朗欢快的感觉，是春夏以至初秋都有效的颜色。为了区别它们的具体感觉，春夏的颜色比秋季的颜色纯度稍高一些，相应地可称为稳重的颜色。

③中间长调 间隔为五阶段以上的色组成长调的中明色。以中明色调为地色，配以白和黑，成强烈的配色，但没有高长调来得强烈，有一种安定感。与高长调比起来，在庄重中呈现出生动的表情，它是一种适合于由秋季到冬季的颜色，也是中年人经常使用的一种颜色。

④低长调 间隔在五阶段以上的色与低明度组合而成低长调，以低明度为地色，配以明色和黑，形成有抑郁气氛的配色。

⑤低短调 配合短调的色成为低明基调，以低明度的色作为地色，配以明色和黑，形成有忧郁气氛的配色。

⑥高短调 以高明度的色作地色，配以白和间隔为三阶段以下的色，形成稍有明亮气氛的调子。

⑦中间低短调 以低明度的色与配合低短调的色成中明基调，以中明色作地色，配以明色和黑，形成微暗气氛的配色。这种配色为中、老年所欢迎，在冬季更为合适。

⑧中间高短调 用高明色调配合短调的色成中明基调，谓之中间高短调。它是以中明色作地色，配以明色和白，这种配色较为明亮。

1. 纯度配色

我们只要仔细地观察，便会发现不少服装的颜色表现得过分朴素、过分华丽、过分年轻、过分热烈……这一切都是在颜色的处理上因纯度过强或过弱而产生的。所谓纯度颜色的分段，是以某种色相的纯色为基准，从这种颜色加入同等明度的灰色，其颜色的强烈程度逐渐减弱，这种减弱是等差间隔的。

纯度分为高纯度、中纯度及低纯度。纯色的明度因色相的不同而有差异。当服装的配色接近纯色时，如都完全地接近高纯度来处理的话，就可以消灭设计上的错觉。

颜色的纯度越高(即高纯度)，其可见光辐射之波长单一的程度越高、越鲜明。不论其明度大小，对人都产生显眼的感觉。低纯度时，即在鲜明的颜色里加了一定数量的黑和白，使纯度成为软弱的、低沉的，也可说是涩滞而不活泼。但中纯度也能显出鲜艳的感觉，如学生服、幼儿穿的衣服，多选用这一位置的颜色。运动服、玩具及其它要增加明视性和机能性的服装，则还要更高级的纯度。中纯度以下都是低沉的颜色，即近似朴素的颜色。

大面积地运用高纯度配色，能使整个色调鲜明华丽，反之，大面积运用低纯度，能使色彩感情变得朴素沉静，也可能死气沉沉，没有活力。当然，不能只感受单独的颜色，要很好地考虑对比色。

根据长期实践，使我们感到服装色彩设计基于纯度的匹配有以下几种。

①纯度差小的配色有高纯度和高纯度相配，中纯度和中纯度相配，低纯度和低纯度相配。

②纯度差中等的配色有高纯度和中纯度相配，中纯度和低纯度相配。

③纯度差大的配色有高纯度和低纯度相配。

明度和色相接近的配色，其色彩效果是模糊的、土气的，会带来不协调的感觉。纯度越接近，而且很高，则会产生极强烈的感觉，刺激过大。例如强红色与强桔色相配，其效果是强烈的。可见，纯度配色的效果是由色彩的强弱来决定的。

高纯度和高纯度 这种配色是刺激的、鲜明的、强烈的。如果两色是反对色，则会产生补色效果，这时显眼的程度不如普通的配色大。红和蓝绿、蓝等反对色，因为明度大都在相同的位置上，看上去有闪耀的感觉，黄绿和紫的反对色在同等条件下也是如此。

中纯度和中纯度 只要注意观察中年人秋冬季服装，会产生一种温和感，特别是滑雪衫的流行在色彩上略显得跳动。这是因为颜色的纯度为中等强度度配色，由明度差来谋求协调，在静中求动。如今有些老年人穿了滑雪衫而显得年轻漂

亮，除了款式以外，更重要的是选择了明色和中明色，出现年轻和华丽感。

低纯度和低纯度 这种配色容易给人平淡无味的感觉，是朴素的、沉静的，是不适合性格强烈的人的。只有增大明暗差，使配色产生一种温和和动荡感。纯色对肤色有极大影响，服装颜色鲜艳不鲜艳，直接左右肤色。当然，明度差的大小，也是一个很重要的因素。

高纯度和中纯度 对于这种颜色的处理要极大的注意色相差和明度差，如果在明度差和色相差都不大的情况下，特别是同等明度，更会产生不协调的感觉，这一点要多加注意。

中纯度和低纯度 这种配色是暗沉的、朴素的、沉静的，以冷色系为主，但缺乏活泼感。在处理这种配色的时候，一定要增强明暗对比，扩大明度差。这种方法不论处理哪种配色，都会在沉静中产生活力，使人感到生动。

高纯度和低纯度 高纯度的表情活泼而华丽，因此，我们在配色的时候要恰当地、灵活地运用，使配色能达到最佳效果。但强烈的黄色必须是明色，如淡黄色等。因为在同色系中明度也是同等的，要很好地考虑份量，才会使配色成功。秋天的颜色是高纯度与低纯度的组合，能表现丰硕感，因此，这类颜色很适合中年服装。

高纯度和高纯度相配，组成一个基调，再加入一二个面积不大但纯度差很大的色，配置成一种色调，这种调子沉静中有活泼感。

高纯度和高纯度相配，组成一个基调，再加入一二个面积不大但纯度差适中的色，配置成一种色调，这种调子是沉着中有变化。

中纯度和中纯度相配，组成一个基调，再加入一二个面积不大但纯度差适中的色，配置成一种色调，这种调子是沉静的。

总之，在同色相、同明度的情况下，纯度配色是柔和的，越是纯度差小，它们的感觉越是柔和，但是明视感很差，形象比较模糊。在基于纯度的配色里，增强色相的明润感，则纯度的对比加强了，也增强了配色的艳丽和活泼，同时色调的情调也得到加强。当然，纯度对比过分了，则会产生杂乱、刺激的感觉，对比过弱，则产生软弱、无力、苍白的感觉。

3. 色相配色

对服装色彩的配色效果，首先是以明度差和纯度差的适当变化为条件，把色相作为中心来看的。色相配合的特征与色相差及距离差有关，因为它是在情绪、趣味、年龄、季节感、流行色等的表现基础上形成的。

色相基调由色相间隔的选择而获得。色相的配色，有下列几种，如图1所示。

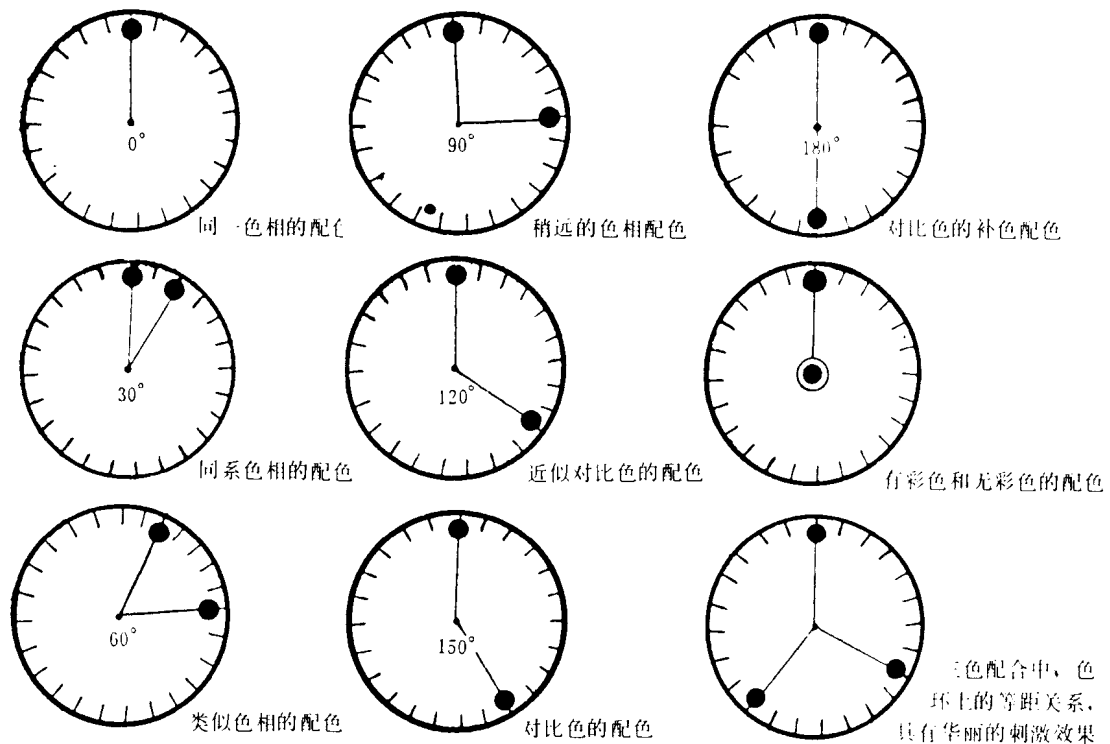


图4 色相的配色

(1) 同一色相的配色(亦称同系色配色) 它是完全不与其它色相相混合的色相, 亦为无色相差的配色, 它只能在明度差和纯度强弱中进行协调变化。在同系色相配时, 这种色相可显现出极为雅致、凉爽、清快的表情, 其统一感是很明显的, 不过稍嫌单调。这种配色在色环上是处于 0° 的位置, 是在同一色相里加白加黑而形成的各种不同的颜色。此外, 同一色相配色的暖色系, 纯度高的有扩张感, 冷色系则具有收缩性。

(2) 同系色相的配色 这种配色处在 30° , 不单是纯粹的同系色, 也是色差很小的配色, 指邻近、接近色相类的色而言, 和 0° 配色有些相似, 但不十分清晰, 容易引起不协调。在这个角度上的配色, 只有加大明度差、纯度差, 才能减少不协调的感觉。如果使用与肤色的明度及纯度相似的颜色, 即色相近于橙色系统时, 就觉得不协调。

(3) 类似色相的配色 这种配色比较模糊, 色相差较小, 也可称之为同系色, 是 60° 配色。色相的统一或近似的融合是左右配色表情的主流, 只有避免用高纯度的颜色, 才能获得有温和感的配色。当然, 明度差要小, 加大明度差, 使之对比强烈、清晰, 就不会使人感到温暖。

(4) 稍远的色相配色 它是差别稍大些的类似色, 是中等程度色相差的配色, 使色相近似融合感, 起到对立的作用, 也容易引起不协调。在与其附近的色相配色时, 要充分分析后再处理。这

类配色都是 90° 的。

(5) 近似对比色的配色 具有 120° 的差别, 是色相差较大的配色, 所以用近似对比色这一名称。色相间离开的距离越远, 对立感就越强。

(6) 对比色的配色 这种配色为 150° 相距, 色相差大的配色, 也可称为近似补色的配色。

(7) 对比色的补色配色 在通过色环中心相对的一侧, 明确地成为补色, 为 180° 。在补色影响下, 有敏感作用的位置, 比 120° 、 150° 等要有更高的纯度, 增强了醒目感, 形成了华丽感。这种配色要很好的处理, 不然容易形成不统一的味道。使反对色得到协调而适宜于服装的方法, 是把黑、白、灰色作为协调色, 加黑色变得暗淡, 加白色变得明亮, 加灰色则增加稳健感。

(8) 有彩色和无彩色的配色 在白和黑等无彩色中, 配上有彩色的一个色相, 例如白和红、黄和黑等有彩色和无彩色的配色, 容易调和。在明度上进行变化, 可以得到明快的朝气蓬勃的调和, 在彩度上进行变化也是如此。有彩色具有单独的表情, 由于无彩色的对比而被强调, 使有彩色表现得更为突出。有彩色和无彩色不能同等明度, 特别是纯度弱的颜色和同等明度的无彩色配合, 更会产生单调、苍白无力的效果。

以上叙述的是色彩配色的基本型, 除基于明度配色的长调和短调是三色组合以外, 其余都是二色组合。即使是多色组合, 欲使色彩配色调和,

还需要对材质、面积、色的配置形状等作相应的设计处理，而且对其目的、机能等均有加以考虑的必要。

4. 多种颜色的配色

多种颜色配色时，也可把两色配色作为基础来加以考虑，但色数越多，就越需要某种统一的要素。因为三种颜色的配色，非常复杂。如鲜明的感情，二色组成的配色之间，平均色差较大，而三色组成的配色之间，以彩度越高的越鲜明；愉快的感情，色相为暖色，明度、纯度较高的则感到愉快；暖和的感情，将三种色彩回转进行混色，平均结果趋向越接近高彩度的配色越暖和。

在三色配合中，色环上的距离的相等关系具有华丽的刺激效果。距离方面的条件是和两色的

最大距离相同的，从这方面考虑，即可构成设计效果。

除了色相、纯度、明度及色差能影响它的色调之外，面积及各色相之间的比例也能影响组合色调的感情变化。在多色组合中的一个单色，当以正圆形出现的时候，是最集中的形态，当以正六边形、正方形、椭圆形、长方形等出现的时候，是比较集中的形状，三角形属分散的形状，线条、点子是比较分散的形状，细密点属最分散的形状。集中的形状有一种相对的稳定感；线条与点子的形状则是跳跃的、运动的。色彩的形状越分散，通过一定的距离越容易和它邻近的色彩混合成新的色彩，形成新的色调，给人带来新的感情变化。

选择衣服和化妆颜色会十分有趣，甚至使人眼花缭乱！我们都希望自己的服式给人留下印象，但有时候不免为“华而不实”而内疚，其实使我们不快的是衣着的颜色和款式。

通常我们都会选取与我们天然肤色配合的颜色和色调来创造自我形象，但要考虑涉及环境的因素：商界人员不会要时髦时装设计师的风格，公关小姐不会选虽合身但过时沉闷的风格。问题是要找出可表现你生活方式、特性、社会身份和年纪的形象。

春季是清爽的季节，春季人最宜用暖黄底色的柔和颜色；夏季人最宜用冷蓝底色的沉着色彩；秋季人最宜用有金底色的暖金色彩；冬季人在有冰冷底色的活泼主色中最显个性。其中，肤色底色亦有每种变化万千的不同色调，以上不过是指出你适合穿的色系和质地而已。如果你对颜色有特殊喜好，如鲜艳的绿色，若你较为肥胖，绿色并非适合你的颜色，但仍可与其他颜色的衣服一起制成贴身的衣服配合穿着，造成完美的效果；同样，绿色一色全套的宽身衣服反而更显得你肥胖不雅，而不会是绿精灵。

颜色对人的美化有心理效能。例如：绿色比红色更使人觉得舒畅，但只适合精力旺盛的人穿着。肤色的“季节”分类，可为你带来色彩的新世界，你会发觉你从未穿过的新色系，对你其实很有效。注意，大自然的和谐系统显而易见——玫瑰与雪永不会在自然环境中并存。最使你风姿出众的颜色，和出席宴会、情人约会、休闲服式和内衣的颜色结合，使你性格更为特出。

颜色的尝试引人入胜，那怕这是你破天荒的第一次。

1. 衣着的颜色比身材更重要

身材固然是时髦的重要因素，可是，不管身材看起来有多漂亮，如果颜色选配得不对，仍算是失败的打扮。相反的，如果颜色搭配得好，即使外型看来不太好，这种打扮人抵还是成功的。时髦的基本要素，首先还是注意颜色的搭配，所以，颜色的调配，要比整个外型的调和更为重要。

那么，你大都喜欢选择哪种颜色呢？是选适合自己的？还是容易和其它的衣服调合搭配的？通常，你是不是因为感觉这个颜色漂亮或是妈妈劝你买这个颜色，或是你偏爱这个颜色等等，使你挑选了这些颜色的衣服呢？

现在，你就把你所有的衣服都拿出来，比较看看，裙子、长裤、衬衫、夹克、毛衣、外套、洋装等。

如果是色彩观念健全的人，衣服颜色一定是统一的，可以配搭成各种穿法，如果你的衣服可以配搭成套的少之又少，而且有很多衣服几乎是穿不着的，颜色又很杂乱，那么，你就必须好好的重新研究衣服和颜色的关系了。

喜欢的颜色，不见得就是适合自己的颜色。许多人都喜爱粉红色，可是事实上，适合穿着粉红色衣服的人并不多。

你不妨把喜爱的颜色和适合自己的颜色分开来想一想。当然，如果喜欢的颜色正是适合自己的颜色，那你必定就是很懂得打扮的人了。

那么，该怎样决定自己适合哪种颜色呢？每个人的个性不同，所以当然不能一概而论，不过，大致可照下面这个标准来决定。

首先，有一些适合许多人的基本颜色，那就是灰色、褐色、蓝色、白色、黑色五种。

若将十二色的水彩混合起来,就会变成灰色,所以,也就是说灰色含有所有的颜色。

因此,灰色是很方便的颜色,不论配什么样的衣饰,都很调和,例如穿上红衬衫、蓝裙子,再配上灰色的腰带和皮包,全身看起来就会很调和美丽了。

另外,灰色还是很时髦精致的颜色。虽然灰色本身是很朴素的色彩,但是年轻的女孩,如果巧妙地搭配灰色的衣饰,整个体态看来就会显得很时髦。因为灰色可以充分强调年轻的自然美。

另外,象树木、泥土等,在大自然中,很多颜色都是褐色的,所以这个颜色可以给人很踏实沉着的感觉。鞋子和皮包等也常使用这个基本颜色。

白色给人纯洁、干净、生动的年轻感觉,是特别适合每一个年轻人的颜色。不过,白色是膨胀色,会使人看起来较胖,所以,也是在时髦上很危险的一个颜色。太胖的人穿上白色的衣服时,就要系上红色或蓝色的皮带、围巾、绣花饰物等等,才不会使体型太显眼。

蓝色是一般学校和机关公司制服常使用的颜色,尤其是深蓝色,是女学生们最熟悉,也最安心穿着的颜色。

一般说来,黑头发、黑眼睛的东方人,是很适合穿黑色衣服的,黑色除了可以隐藏缺点之外,同时还有其它很显著的功效,例如使体型看起来纤细一点,同时又可以使皮肤显得白一点。

分析过了各种颜色的性质之后,你就可以明白哪种颜色和你的个性最调和了。另外,还有一点很重要,那就是怎样分别使用暗色调和明亮色调。

一般所说暗的、朴素的颜色——像深褐色、深蓝色、黑色、深灰色等等,都会给人沉着、老实的感觉。可是有时候使用暗的色调,也等于在使用很危险的颜色。

因为对自己没有自信、不敢打扮的人,通常最喜欢穿暗色的衣服,这样可以把个性隐藏在深色里。将自己封闭起来。

如果只是希望要隐藏自己,而不是为了要表现自己来穿着衣服,那么,你是永远不可能变成打扮的能手的。你应该要拿出勇气来,试着使用柔和、明朗的色彩,像粉红、橘红、苹果绿、粉蓝、黄色等,唯有这种开朗、轻柔的色彩,才能更显示出女性的柔美气质。

当然,也不是说任何人都适合穿淡色的衣服,若是穿上了不适合自己的颜色,那么,无论色彩有多轻柔,还是不能表现出你的味道来。

首先,找出适合你的颜色,然后再分别使用深浅的颜色。

2. 决定自己的色调是打扮的准则

决定一个属于自己的独特色彩,是使你变漂亮的一大秘诀。当然,并不是说所有的衣服都统一选择一个颜色,而是拥有一个自己的色彩,并将这个颜色当做基本色,用这个基本色来表现出自己的个性。不管是绿色也好,褐色、蓝色都可以,只要决定一种你最喜欢的颜色就好。

你的颜色,也应该是你最适合的颜色,然后,一些基本的衣服,象裙子、长裤、夹克和毛衣,都尽可能准备一件这个颜色的,其它的衣服,再配上一些和你的颜色调和的色彩就行了。这样一来,不管你的服饰怎样配搭,至少在色调上是绝对调合的,你所有的衣服就可以随意的搭配穿着了。

相反的,如果你没有自己特定的颜色,结果会变得怎样呢?例如,你有蓝色系统的衣服和褐色系统的衣服,一般说来,蓝色和褐色是很难调合的颜色,很难搭配成套,因此,你必须搭配一些和这两个颜色配合的衣服,这样子一来,衣服的件数增加了,能搭配成套的种类却没有增加。

也就是说:衣服颜色愈多,愈不经济。

想要打扮得漂亮,并不见得需要花很多钱。怎么样以很少的衣服搭配成很多套衣饰,正是你该研究的重点。

如果你没有充裕的钱打扮自己,那么,不妨利用别的方面来代替,例如谈谈好书、看好电影、参观美术馆、听音乐会等等呢?因为,要使你变得美丽、增加智慧、修养心性,这些正是最重要的基础。

3. 红色是具有强烈刺激的颜色

每当人们随便举出一个喜欢的颜色时,回答“红色”的人往往都是最多的。哪个颜色是小孩子最喜欢的?这个问题的答案仍然是以“红色”为最多。

在所有颜色中,红色是最刺激,最鲜艳,给人印象最深,最显眼的色彩,广告上的文字,杂志报章上的标题,运动员的服装等经常使用红色,正是利用红色的这个性质。

红色也是很喜庆的颜色,所以在结婚仪式等庆典上常常使用,而年轻女孩穿上鲜红色的衣服,更能衬托出美丽的肌肤。

具有此种性质的红色,由于使用方式不同,给人的感觉可以随时改变。穿上红色衣服,可以显得孩子气,也可以显得性感成熟,或是活泼、聪明。

例如,鲜红色的上衣配上正式的裙子,或是白长裤,看起来就非常精神、活泼;而低胸大领的鲜红上衣,配上正式的长裙,看起来就会显得非常性感了;镶落叶边的红衬衫,配上碎褶的复古式裙子,看起来就像十几岁的年轻女孩,十

分小孩子气。

大家常认为红色很庸俗，事实上这种想法是不对的，红色要穿得大方不俗，的确很难。不过，要让红色的衣服穿在身上不显得俗气，有几个秘诀。

首先，要尽量避免使用太多的红色，女孩子如果穿红色的外套和洋装，只会显得过份小孩子气，所以要尽量少用一些红色，才具效果。

另外，要注意和红色搭配，最容易搭配的颜色就是白色，可以使红色更显眼；黑色也是很适合搭配的颜色。由于是强烈的对比色，所以不要用同比率的搭配色，例如红色的衬衣和毛衣，配黑色的裙子、长裤等，必须以红色衣物为重点来搭配。灰色也是和红色很调配的颜色，而且可以搭配得很出色。

总之，红色和白色、黑色、灰色等无彩色搭配，是最出色的，而且最为大方。

除了这些无彩色之外，红色要和蓝色、粉红色、褐色等搭配，却是很容易失败的。若要和这些颜色搭配，最好再夹杂上白色，就会比较好看（如红、白、蓝相间，或是红、白、绿相间）。

4. 黄色是幼稚单纯的颜色

黄色和红色一样，是很醒目鲜艳的颜色，这可以说是人类出生后最先感觉到的另一个颜色。所以，大抵都将此色视为单纯幼稚的色彩。在当做起时髦色彩上说来，黄色是十分明朗又充满健康的幻想力的，不过在使用的時候，切莫忘了这是一个容易给人孩子气感觉的颜色。

你可曾注意过，很多人不会使用全身黄色的衣服，因为黄色很难当基本色使用，比较适合当装饰色，或是运动衫，休闲服装使用。

柠檬黄和奶油色等明亮淡雅的黄色，反而比原色黄容易使用，像这一类柔和的颜色很适合女性使用。柔和的黄色配褐色系统的衣服，会显得十分自然优雅，而黄色配合绿色使用，则会给人青春的感觉。以黄色为辅助色，和青色搭配，可以给人留下积极的印象。在这种搭配方式下，如果黄色份量多的话，就会显得明朗显眼；相反地，如果青色多的话，就会显得青春又沉着了。

淡黄色和黑色搭配时，应以其中之一色为重点，例如柠檬黄色的洋装配黑皮带，或是黑毛礼服配奶油色的裙子，这样，才会显得出色。如果

两个颜色同样比率，那就不容易搭配好了。

5. 紫色是最高贵的颜色

不知是否因为紫色具有神秘冷艳，及优雅、梦幻般的特殊味道，喜欢紫色的女性非常多，事实上，紫色的确是非常优雅细致的颜色。不过，富有罗曼蒂克的紫色，只要稍为使用不得当，就容易显得病态、愚知而庸俗，所以这也是个很不容易搭配得宜的颜色。

紫色，在古代是代表贵族王室尊贵地位的颜色，到了今天，紫色也仍然是象征高贵的颜色，所以在使用时要注意，千万别用错了场合。

年轻女性若要穿着紫色的衣物，最好使用淡紫色或深紫色，比较不容易失败，而那种象征权力或威严的茄子紫色，则应该避免使用。

最适合少女穿着的紫色是淡而柔的紫颜色，还有几乎接近粉红色的紫丁香色，十分淡雅的紫罗兰色，这些颜色的衬衫和洋装，当然也很鲜艳美丽，但是，通常用此种颜色做上衣和毛衣，可以搭配的范围会更广一些。

紫色和各种颜色混合，可以作出一种独特的杂色，例如掺灰色的暗紫色，掺紫色的暗红色，如果想要打扮得成熟高贵，这种暗浓的颜色是最适宜。

6. 粉红色是属于少女的颜色

粉红色也和紫色一样，是种被许多女性喜爱的颜色，不过，其味道和紫色完全不同，粉红色是代表着少女们纯情、淡雅、梦想的色彩。

由于粉红色中掺有许多的白色，可以衬托出皮肤的柔细，是很适合女性的色彩。不过，过度使用粉红色，却会显得小孩气，这也是事实。

如果你是为了使自己看起来比较有成熟的女人味，比较温柔，而穿着粉红色衣物，那么，你该赶快改变你的想法了，因为，粉红色是会显出稚嫩、青春的颜色。

粉红色有各式各样，不妨选择适合自己的使用。冷淡而纯粹的粉红色，适合做运动衫；柔和的婴儿粉红色，适合做毛衣和衬衫；鲜艳的桃红，只能做重点式的点缀。粉红色本身就是一个具有少女般柔美的颜色，所以做成宽大的毛衣、运动衫、衬衫，要比做成曲线毕露的衣服显得雅致多了。



近乎中性色的色彩应用范围相当广泛，与红色相配，显得轻松自在。

除了作主色之外，还可以用作点缀色。

如此鲜嫩的红色又有谁不钟爱的。

A 例： 这样的配色，充分展示出了职业女性的干练和洒脱。高贵的色彩，成功的搭配，将有助于你在事业上蓬勃发展。在你觉得服饰为你的生活带来诸多乐趣时，你将深深体会到本例的独到之处。

B 例： 这是一组以红色为主调的配色例。大面积红色的运用不仅使穿着者显得活泼而有激情，而且还很浪漫、妩媚。浅驼色的上装主要是降低整体中红色的彩度和明度，以起平衡作用。

C 例： 这是一组强烈对比色的配色例。淡色的下装以及衬衣衬托了红色的鲜艳和明亮，黑色的帽子以及袜子、鞋子使整体在活泼中显得稳重，这样的搭配在日常生活中的应用是很广泛的。



让沉稳的色彩永远留驻在你娇美的身上。

具有时代感的女性非常钟爱这样的黑色套装。

艳红驱走了寒意，带来了温馨和暖意。

巧用围巾可为女性的穿着打扮增添更多的柔美

A 例：这是一组以黄褐色为主色的配色例。黄褐色的套装配上同色系的礼帽，和谐有致，再加上色度、量感均等的墨绿底上有黑白格子的超长围巾，沉稳又大方柔和。这里需要注意的是服装与围巾用色的呼应问题。

B 例：这是一组以黑色为主色的配色例。整体选用黑色稳重、素雅，但稍嫌沉闷，为此在脖颈上围上一条带艳色红的围巾就可别具一格了。当然，对于皮肤偏黑的女士来说，最好不要采用黑色，以免使脸色更暗更黑。

C 例：这一组中的丝巾是相当重要的配件。大红的毛衣与细小格子的淡色系裙子配组，再围上红黄花图案的丝巾，整体显得十分协调悦目，在春、秋两季中，丝巾可为你带来很多的乐趣。



黑色是世界上永恒的流行色，不分男女老幼和春夏秋冬。

这样的颜色还是配以较为简洁的款式为好。

宽松的款式可以将稳重色展露得更加稳重。

配色的成功与否就看你对色彩个性的了解程度

A 例：这是一组采用稳重色的搭配例。深沉的黑色裙子显得庄重素雅，再配上稳重的深绿色使穿着者更趋成熟、老练。绿蓝色格子图案的围巾则使人联想到其内心的恬静与娴雅，最终给人以安宁、舒适的感觉。

B 例：黑色的应用是非常广泛的，无论是春夏秋冬，黑色的倩影仍会不断在各种场合中出现。黑色除了单独的应用之外，还可与其他各种颜色组合搭配。本例中的黑色配以红、黄鲜艳色，达到了艳丽明快、引人注目的效果。

C 例：这是一组以绿色系为主的配色例。中裤中的黄绿色是服饰上使用频率较高的绿色，适宜于各种肤色与年龄的女性。别忘了，在本组搭配中，深咖啡色是必不可少的点缀色，衬托着其中的主色。