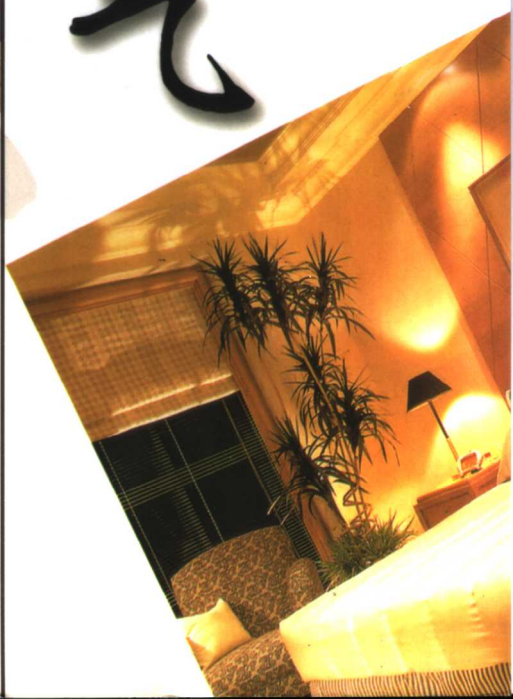




◆ 编者 / 易明

# 居室

# 好运气



中国民族摄影艺术出版社

责任编辑: 马郁翠

装帧设计: 缪 惟

**图书在版编目 (CIP)**

居室好运气 / 易明编著. - 北京: 中国民族摄影艺术出版社,  
2001.3

ISBN 7-80069-381-3

I. 居… II. 易… III. 住宅-室内装饰 IV. TU238

中国版本图书馆 CIP 数据核字 (2001)第 14617 号

中国民族摄影艺术出版社出版发行

(北京市东城区和平里北街 14 号 邮编 100013)

北京市朝阳区新艺印刷厂印刷

各地新华书店经销

2001 年 4 月第 1 版 2001 年 4 月北京第 1 次印刷

开本: 850 × 1168 毫米 1/32 印张: 2.75 字数: 10 千字

印数: 0001-10000 册 定价: 15.00 元

---

该书如有印装质量问题, 请与本社发行部联系退换

(编辑部电话: 64211752; 发行部电话: 64211754)

# 居室好运



易明 编著



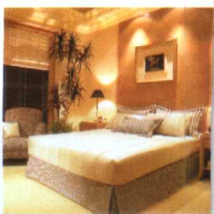
中国民族摄影艺术出版社



安居而乐业，随着我国国民经济的不断发展，人民生活水平已经有了很大的提高，人们开始关注生活环境，于是，家成为人们最关注的空间。如何提高居住质量，创造温馨、舒适的居住环境，是摆在我们面前的课题。

对于广大读者来说，市场上的家庭装饰书非常多，而如果能按自己的意愿设计布置居室，就会体验到一种乐在其中的创造感。事实上，营造一个舒适的居室，一个充满艺术情趣的环境，并不需要花费太多，过分奢侈也未必能营造出一个好的居住环境，关键在于能否创造性的运用独特的风格。

中国有丰富的文化底蕴、悠久的历史，而人们在居室布置上却往往忽略这些，现代居室装饰布置应当多提倡国风、古风，本书在家庭装饰布置上部分借鉴了先人们的智慧与经验，运用了一些有代表性的民俗，这些民俗自古至今还在民间广为流传，从内容上



# 前言

家居布置秘籍

来看有些确有一定的道理，有些代表了人们美好的愿望，而还有一些在现代社会里显得荒诞和离奇，希望读者在居室布置上应注意分析认识。

本书中的图片仅供参考，读者应根据自己的实际情况来布置运用。

另外，本书采用了相关书刊的部分资料，在此向原作者表示诚挚的感谢。

由于本书涉及各个方面，难以同时兼顾，加之水平有限，书中错误和不足之处，敬请读者批评指正。

易明

2001年3月



门  
窗

- ◎ 街道与大门 —— 6
- ◎ 斜坡与反弓 —— 7
- ◎ 尖角与大门 —— 8
- ◎ 两门相对 —— 9
- ◎ 方向与地垫 —— 10
- ◎ 大门的位置 —— 11
- ◎ 大门与窗户 —— 12
- ◎ 窗户的方位 —— 13

客厅  
书房

- ◎ 书房与植物 —— 25
- ◎ 书房与颜色 —— 24
- ◎ 书房与书桌 —— 23
- ◎ 客厅的布置 —— 22
- ◎ 客厅的布置 —— 21
- ◎ 金鱼与植物 —— 20
- ◎ 楼梯与横梁 —— 19
- ◎ 客厅的镜子 —— 18
- ◎ 客厅的动线 —— 17
- ◎ 客厅暗房 —— 16
- ◎ 旺位 —— 15
- ◎ 玄关 —— 14

卧  
室

- ◎ 卧室与大门 —— 26
- ◎ 规则与相对 —— 27
- ◎ 颜色与门把 —— 28
- ◎ 明亮与昏暗 —— 29
- ◎ 方形与圆形 —— 30
- ◎ 柱角与尖角 —— 31
- ◎ 空旷与杂乱 —— 32
- ◎ 台阶与天窗 —— 33
- ◎ 卧室与镜子 —— 34
- ◎ 卧室的方位 —— 35
- ◎ 卧室的方位 —— 36
- ◎ 卧室的方位 —— 37
- ◎ 卧室的方位 —— 38



- ◎ 老年人卧室 —— 53
- ◎ 窗帘的布置 —— 52
- ◎ 电视与空调 —— 51
- ◎ 铁床与铁器 —— 50
- ◎ 佛像与水晶 —— 49
- ◎ 床头与窗户 —— 48
- ◎ 床头与横梁 —— 47
- ◎ 床头与墙壁 —— 46
- ◎ 床头与房门 —— 45
- ◎ 床头与镜子 —— 44
- ◎ 床头架与画 —— 43
- ◎ 床头的方位 —— 42
- ◎ 床头的方位 —— 41
- ◎ 床头的方位 —— 40
- ◎ 床头的方位 —— 39

## 儿童房



- ◎ 儿童与葫芦 —— 59
- ◎ 儿童房与植物 —— 58
- ◎ 摆放与颜色 —— 57
- ◎ 儿童房与窗户 —— 56
- ◎ 儿童房与窗户 —— 55
- ◎ 儿童房与方位 —— 54

## 厨房



- ◎ 厨房的装饰 —— 75
- ◎ 厨房的装饰 —— 74
- ◎ 厨房的装饰 —— 73
- ◎ 厨房的装饰 —— 72
- ◎ 厨房与餐厅 —— 71
- ◎ 冰箱与米柜 —— 70
- ◎ 厨房的动线 —— 69
- ◎ 炉灶与尖角 —— 68
- ◎ 炉灶与横梁 —— 67
- ◎ 炉灶与厕所 —— 66
- ◎ 炉灶与卧室 —— 65
- ◎ 炉灶与大门 —— 64
- ◎ 炉灶的放置 —— 63
- ◎ 水与火 —— 62
- ◎ 炉灶与照射 —— 61
- ◎ 炉灶的方位 —— 60

## 浴 厕



- ◎ 浴厕的布置 —— 81
- ◎ 浴厕的布置 —— 80
- ◎ 浴厕的布置 —— 79
- ◎ 浴厕与卧室 —— 78
- ◎ 浴厕与大门 —— 77
- ◎ 浴厕与方位 —— 76

## 工作室



- ◎ 经理工作室 —— 87
- ◎ 座位的位置 —— 86
- ◎ 办公用品 —— 85
- ◎ 格局与横梁 —— 84
- ◎ 隔间与光线 —— 83
- ◎ 大门与接待 —— 82



## 街道与大门

传统观念认

为，如果大门正对着道路，对居住者影响甚大，应在大门内外筑墙或在门上悬挂写着『山镇』的木板。而现代则认为因过往车辆较多，万一失控容易引起交通事故，最好在门前设有防撞墙或警示牌。





## 斜坡与反弓

如果大门面对斜坡，容易造成雨水冲灌，酿成灾祸，最好在门口建起台阶，以阻挡水势（台阶以单数为好）；反弓是指门前街道弯角弓向大门，与街道正对大门的道理是一样的。另外三岔路口或十字路口也一定要注意。



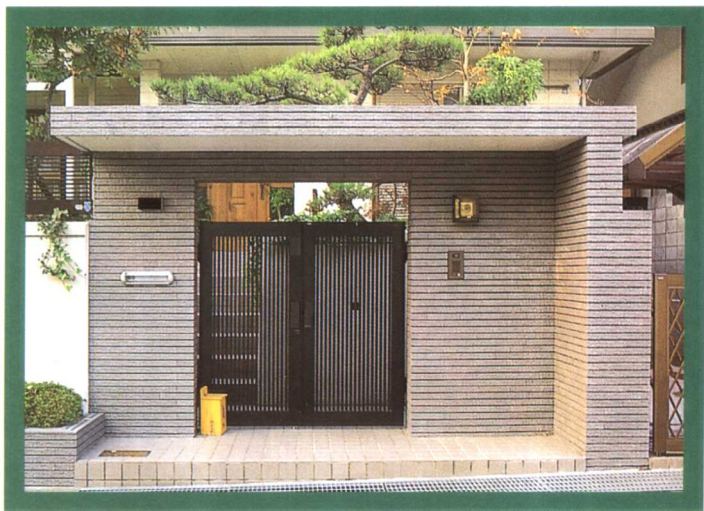
## 尖角与大门

通常是指附近有尖锐的墙角直接冲射大门，容易将风沙污物折射直冲入大门内，影响居住环境，最好在大门内或大门外筑墙，以遮挡冲射大门的尖角所带来的危害。另外大门最好也不要对着地下室或车库。



## 两门相对

如果两家大门相对，容易造成各自进出的不方便，个人隐私也易泄露，因此会有不安全感；传统观念则认为，如果两家大门相对，按民俗只要悬贴『天官赐福』即可；电梯门正对大门也是同样道理。



## 方向与地垫

传统观念认为

大门最宜向东或东南方，它象征着生活充满生机，事业蒸蒸日上。而地垫最好配合颜色来放置，门口朝向东方、东北方宜用黑色、蓝色；南方、东南方宜用绿色、青色；西方、西南方宜用黄色、咖啡色；北方、西北方宜用白色、杏色。



## 大门的位置

大门的位置最好设在住宅正面中央稍微偏左的位置上，按古人俗称『青龙边』，象征着尊贵吉祥，有朝气的位。大门与后门，不可相对，易通风，所以最好封闭后门。另外大门口应整洁明亮，不宜堆积杂物。



## 大门与窗户

家庭最好避免使用铁窗，因为铁能破坏家庭的正常磁场状态，最好选择铝制或不锈钢制的；另外在传统民俗中认为大门或窗外，如果看见天线或电线杆，屋内宜用公鸡等饰物装饰。



## 窗户的方位

一般人们用

『灵魂之窗』来形容眼睛，那么窗户也可以说是家庭居室的眼睛，人的眼睛所见会影响人的心理，所以窗户对于家庭也是相当重要的，窗户最宜向东开，东方阳光充足，生机勃勃，正如俗语『紫气东来』。



## 玄关

玄关通常是一  
进大门有个门  
厅，一米多宽、  
两米多长左右称  
为玄关，它是主  
人迎宾纳气之  
处，宜有转折而  
不宜直通，以高  
雅大方为佳，忌  
阴暗和浮华矫  
饰，玄关的墙壁  
颜色应淡雅明  
亮，顶部宜装一  
盏小灯。



## 旺位

旺位顾名思义  
是好位置，寻找旺  
位的先决条件是安  
静、稳定，所以它  
的位置绝不会在通  
道上，通常位于大  
门或进入客厅的斜  
对角上，旺位上一  
般最好摆放金鱼或  
者是盆栽植物。

