

丰子恺 ■ 著

湖南文艺出版社

音乐入门

丰子恺 ■ 著 杨子耘 ■ 校订

音乐入门

湖南文艺出版社

音乐入门

丰子恺 著

杨子耘 校订

责任编辑：周爱华

*

湖南文艺出版社出版、发行

(长沙市河西银盆南路 67 号 邮编：410006)

湖南省新华书店经销 湖南省新华印刷二厂印刷

*

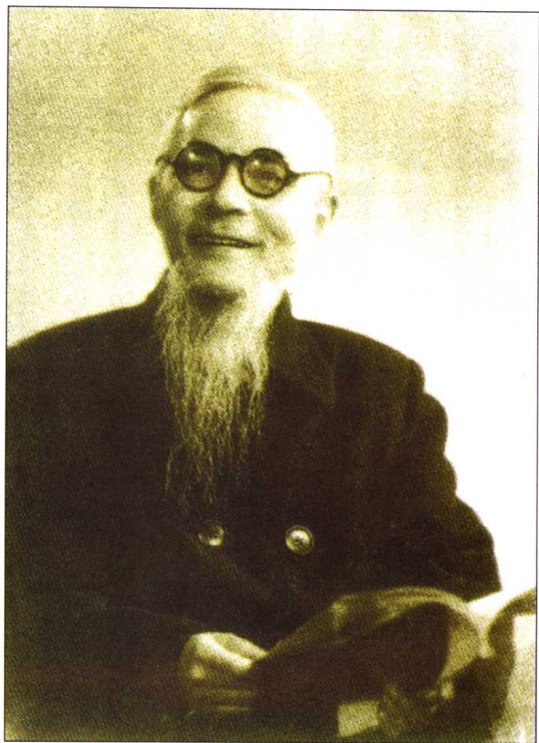
2001 年 8 月第 1 版第 1 次印刷

开本：889×1194 1/32 印张：4.25

字数：90,000 印数：1—8,000

简易精装： $\frac{\text{ISBN } 7-5404-2607-1}{\text{I} \cdot 1882}$ 定价：11.00 元

若有质量问题，请直接与本社出版科联系调换



丰子恺像

The ABC of Music

丰子恺艺术读物

艺术修养基础

音乐知识十八讲

世界大音乐家与名曲

少年美术音乐故事

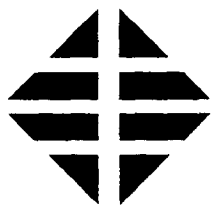
音乐入门

近世西洋十大音乐家故事

漫画的描法·子恺漫画选

绘画与文学·绘画概说

湖南文艺出版社



音乐入门

目 录

上编 音乐之门

- 第一章 音的历时 (3)
- 第二章 音的质量 (7)
- 第三章 音的表情 (10)

中编 乐谱的读法

- 第四章 谱表 (17)
- 第五章 音符 (21)
- 第六章 拍子 (26)
- 第七章 音阶 (34)
- 第八章 音程 (56)
- 第九章 记号及术语 (70)

下编 唱歌演奏法入门

第十章 唱歌入门·····	(91)
第十一章 钢琴入门·····	(103)
第十二章 小提琴入门·····	(112)
第十三章 口琴入门·····	(121)
译名表·····	(130)
校订记·····	杨子耘(133)

上编 音乐之门

音乐的门前有三个阶段。读者欲入音乐之门，必先踏上这三个阶段。这三个阶段叫做“音的历时”、“音的质量”与“音的表情”。分述如下。

第一章 音的历时

艺术分空间艺术与时间艺术两大类，绘画是空间艺术的代表，音乐是时间艺术的代表。故欲学习音乐，必先端正时间的观念。画画的时候不妨停一停笔，考虑一下。走路的时候，不妨停一停脚，休息一下。只有唱歌(或弹琴)的时候，不许停一停口(或手)而考虑或休息一下，必须照乐谱所指定的时间进行。故学习音乐，必须看重时间，不得任意增减。

音乐上音的历时，叫做“拍子”。拍子由音的长短与强弱造成。拿步行来说，大家喜欢一步一步历时相等。倘要一步一步慢，就嫌吃力。又大家喜欢左右脚略有轻重之分，“彳亍彳亍”地走。倘要每步一样轻重，“得得得得”地走，就觉得气闷。人的脉搏与呼吸，也都是历时相等而强弱相间的，换言之，即合拍子的。人的行为，都喜欢合拍子。走路还是小事；倘是挑担，拍子尤为重要。“杭哟，杭哟……”必须历时正确地相等，强弱正确地相间，方能帮助劳动。不然，担子挑起来一定觉得非常吃力。

把音的长短强弱加以研究，使之变化复杂，而给人更快更美之感的，便是音乐艺术。故音乐上有二拍子、四拍子、三拍子、六拍子等种种拍法。譬如我们平常随意读文句：“春来，百花开”，一定不约而同地使“春天”与“百花”四字各占一拍，而使“来”和“开”两字各占两拍，然后快适。用○代表一拍

时,这文句各字历时的长短一定如下:

例1:

○ ○ ○ ○ ○ ○ ○ ○

春 天 来, 百 花 开。

更进一步而考察,我们读这文句时,又不约而同地把各字分强弱。逢单的字(第一、三)一定读得强,逢双的字(第二)一定读得弱。用●表示强拍子,○表示弱拍子,这句的读法一定如下:

例2

● ○ | ● ○ | ● ○ | ● ○ ||

春 天 来, 百 花 开。

音乐上的“二拍子”,便是根据这不约而同的自然要求而造的。

又如我们大家随意诵读诗句:“几处早莺争暖树,谁家新燕啄春泥。”一定不约而同地使各字历时长短如下:

例3

○ ○ ○ ○ ○ ○ ○ ○ ○ ○ ○ ○ ○ ○ ○ ○

几 处 早 莺 争 暖 树, 谁 家 新 燕 啄 春 泥。

更进而考察各字的强弱:这诗句因为字多,强弱变化比前复杂。逢单的四个字(第一、三、五、七)一定强;但四强之中,第一与第五字一定更强,第三与第七字一定次强。因为我们读这七言句时,当它是四言句与三言句的联合而着想的。第一字是四言句的当头,第五字是三言句的当头,所以大家读得更强;第三与第七字便成次强。用●表示强,●表示次强,○表示弱,这诗句的读法一定如下:

例4



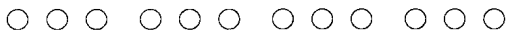
几处早莺争暖树，谁家新燕啄春泥。

音乐上的“四拍子”，便是根据这不约而同的自然要求而造的。

读者倘喜欢吟诗，便可由此悟到古人作诗法所谓“一三五勿论，二四六分明”的原因。一三五因为是强音，读起来重韵头而不重韵脚，故平仄可以不论。二四六因为是弱音，读起来韵脚清楚，故平仄必须分明。

又如我们大家随意诵读“盛年不重来”的五言诗，读得快一点，一定不约而同地使各字历时长短如下：

例5



盛不 来，一 难 晨，及 当 励，岁 不 人。

年 重 日 再 时 勉 月 待

即“盛年”、“一日”等两字合占一拍，“来”、“晨”等一字独点一拍。各拍的强弱，一定是每句第一拍强，第二三拍弱。因为五言句字数不多，不必像七言句那样当作两句联合着想，就只有当头一拍为强了。读法如下：

例6



盛不 来，一 难 晨，及 当 励，岁 不 人。

年 重 日 再 时 勉 月 待

音乐上的“三拍子”，便是根据这自然要求而造成的。
有时我们诵读此诗，喜欢把这四句当作两部分而着想。

即“盛年不重来，一日难再晨”为第一部分，“及时当勉励，岁月不待人”为第二部分。意思是把每两句当作一句看。这样各当头字又有强与次强之分。读法如下：

例 7

● ○ ○ ● ○ ○ ● ○ ○ ● ○ ○

盛 不 来，一 难 晨， 及 当 励，岁 不 人。

年 重 日 再 时 勉 月 待

音乐上的“六拍子”，便是根据这自然要求而造成的。

由上所述，可知拍子是人人不约而同的自然要求，不是机械地造作出来的。读者不要把音乐看作一种很难的事业，而以门外汉自居。只要反求诸己，便可从容地踏上音乐门前的第一阶段。

第二章 音的质量

第二阶段比较的稍高一点。但稍费些力,也容易踏上。读者大概都听见过汽笛声和钟声。汽笛鸣响起来,由钝而尖,或由尖而钝。“钝”在音乐上称为“低”,“尖”在音乐上称为“高”。这种高低的差别,便是“音质”的变化。钟声没有高低,用力敲时声音大,不用力敲时声音小。大就是重,小就是轻。重就是“强”,轻就是“弱”。这种强弱的差别,便是“音量”的变化。学习音乐,必须明辨音的“质”与“量”,即音的“高低”与“强弱”。高的声音可以强,可以弱;低的声音也可以强,可以弱。强的声音可以高,可以低;弱的声音也可以高,可以低。笛声是高而强的,莺声是高而弱的,牛鸣声是低而强的,蛾飞声是低而弱的。由这四个实例,音的高低强弱不难明辨了。

所谓尖锐,便是高低。所谓大小、轻重,便是强弱。但在普通言语中,有时随便通用。诗文中也是这样。例如唐诗宋词,其中描写女子私语,常用“低声”“软语”等词。照音乐理论说来,这“低音”的“低”字是不通的,因为女子的声音总是高的,即尖的;极少有低的,即钝的。私语时声音放得轻,应该说弱声,不能说低声。倘说低声,这女子的声音就同牛鸣一样,岂不可笑!但诗文中原可这样通用,现在并非说诗词用字不妥,只是表明乐理中的“低”字与文艺中的“低”字用法不同而已。

据物理学,音由物体振动而发。振动愈急(即每秒钟振动的次数愈多),发音愈高;愈缓,发音愈低。又每次振动往复的范围(即振动幅)愈广,发音愈强;愈狭,发音愈弱。故高低是由振动数多少而生的,强弱是由振动幅广狭而生的。音的强弱比较的简单:响一点便是强,轻一点便是弱。大家容易辨别,不必多说。音的高低比较的难于辨别,申说如下:

振动数不到十六的,其音太低,超过三万的,其音太高,皆为人耳所不能闻。人耳所能闻的,是振动数 16—30000 之间的音。可见音的高低,种类繁多。但音乐上所使用的音,范围还要缩小。如风琴钢琴键盘中央那个 C 调的 do 音,它的振动数为 128。右方高八度的 do 音加倍,为 256。两 do 音之间,夹着六个音。各音的振动数如下:

do	re	mi	fa	sol	la	si	do
128	144	162	170 $\frac{2}{3}$	192	216	243	256

音的高低有两种辨别法。第一是绝对的高低的辨别法。第二是比较的高低的辨别法。前者是固定的,辨别很困难。譬如没有风琴,要你凭空唱出一个中央 C 调的 do 音来,你倘不是有相当的音乐修养的,一定难得正确符合。因为你不能命令自己的声带,叫它每秒钟振动 128 次而发中央 C 调的 do 音。故初学者不要求辨别音的绝对高低,但必须能辨别音的比较高低。

比较高低是不固定的,辨别较易。例如:一、随意唱出一 do 音,要你依照上述的振动数比例,继续唱出 re mi fa sol la si do 各音来。二、随意弹出一群音来,要你辨别它们的关系,例如哪一个 do, 哪一个 re 等。这两种辨别能力,初学者必须努力学得,方可进而研究音乐。这第一种就是唱歌的基

本练习的起点。第二种就是欣赏音乐的训练的初步。养成了这两种能力，音的高低的概念方为确立。怎样可以促成这观念的确立？没有其他方法，只有实地练习。即凭借风琴钢琴的辅助而练唱，以矫正自己的发音；常听别人唱奏，以训练自己的听觉。这是理论所无可为力的地方，这册《音乐入门》爱莫能助了。