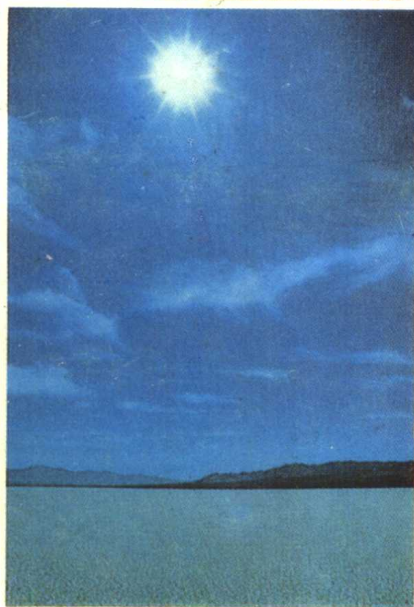
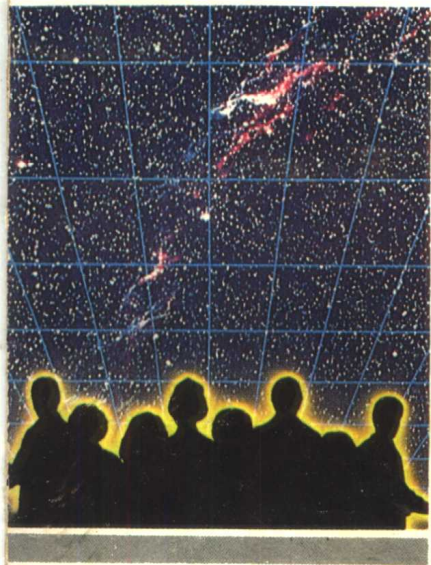
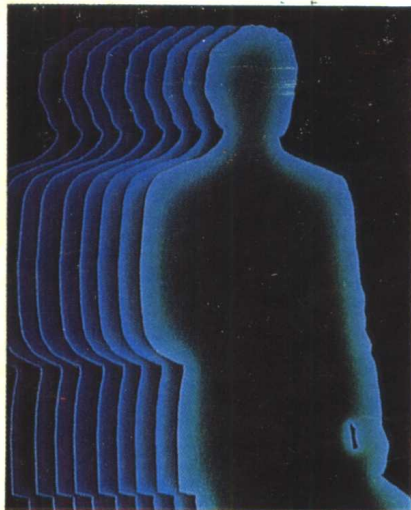


# 瞬

# 间

浙江摄影出版社



ZHE JIANG PHOTO

GRAPHIC PUBLISHING HOUSE

# 构

# 思

# 瞬间构思

理查德·普赖特 著

陈新铨 译

浙江摄影出版社

# 目 录

---

<b>人 物</b>	6
低调用光	8
特定环境中的肖像	10
俯拍与图案	12
双人合影	14
漫射人物影像	16
捕捉人物性格	18
快照风格	20
低调处理	22
自拍照	24
剪影照片	26
闪光和日光的混合	28
肌理和人体	30
近 摄	32
男人体	34
使人体抽象化	36
高调摄影	38
利用透视	40
使用背光	42
拍摄街景	44
塑造人物形象	46
创造性用光	48
增加人情味	50
室内抓拍	52
运用比例和颜色	54

## 瞬间构思

撰写：理查德 普赖特

翻译：陈新铨

责任编辑：夏 晓

开本：787×1092 1/16

印张：11·5

字数：100,000

印数：1—3,000

出版：浙江摄影出版社

地址：杭州市葛岭路1号

发行：浙江省新华书店

印刷：浙江新华印刷二厂

版次：1990年10月第1版

1990年10月第1次印刷

ISBN 7-80536-091-X/J·44

定价：14元

---

<b>场 景</b>	56
作为主题的色彩	58
充实照片的前景	60
利用滤光镜增加颜色	62
结合各种光源	64
运用相机的运动	66
现代建筑	68
光线变化中的建筑物	70
用明暗进行设计	72
霓虹灯	74
增强透视幻觉	76
强调细节	78

<b>风 景</b>	80	<b>假日和业余活动</b>	148
为城市景象构图	82	表示距离	150
工业建筑物的轮廓	84	选择取景点	152
暮色中的城市	86	增强色彩	154
两次曝光	88	简洁的画面	156
传统的单色风景照	90	选择正确的取景点	158
联接前景与后景	92	增添色彩	160
日 出	94	运用广角透视	162
处理低光	96	把白昼拍成黑夜	164
雪 雕	98	夜间拍摄	166
冬日风景照	100	勾划出烟火的形状	168
微调曝光	102		
		<b>静 物</b>	170
<b>运动和表演</b>	104	欺蒙观赏者	172
使瞬间凝住	106	为简单的静物构图	174
先期对焦	108	单色抽象物体	176
胶片感光度推进	110	使景物保持清晰	178
飞行中的摄影	112	街道平地构图	180
鸟瞰图	114	拍摄反射光	182
摇 摄	116		
使用广角镜	118		
强调动作	120		
背 光	122		
实焦的赛跑者	124		
<b>自然和野生动物</b>	126		
突出主体	128		
从隐蔽处摄影	130		
昆虫的特写镜头	132		
消除背景	134		
树 木	136		
透过玻璃摄影	138		
为突出局部而曝光	140		
摆布拍摄	142		
满格拍摄以加深印象	144		
淡色主体的曝光	146		

# 引言

现代技术使得摄影技巧变得十分简单，即使从来没有碰过照相机的人也能拍出技术完美的照片。然而，如果认为一架自动照相机会使任何人都能拍出称心如意的照片，那么，这种假想就如同认为发明了电动钻石机就会使有技术的雕刻家变得多余一样幼稚。无论我们使用锤子、凿子还是电钻，对我们大多数人来说，要雕出一尊奇特的大理石雕像仍然是难以想象的绝技。

尽管如今的照相机简单得仅需按一下快门钮，但摄影尤如石雕一般，仍然是一种技艺。就象任何其它手艺一样，必要的技能并不会在一夜之间奇迹般地出现，它只能通过应用，在应用中学，在应用中发展，并力求精益求精，每个学习过程都是从模仿复制开始的，我们从模仿母亲的元音学会说话，接着我们抄写黑板上和书本里的字母学会了写字。

从传统的角度看，工艺技能也是通过模仿来教授的，学徒们拜手艺高明的工匠为师，观察学习，竭力仿效，他们通过样品，模仿导师的动作和风格。只有当他们熟练地掌握了师傅的刀凿手法时，才允许他们革新和创造。

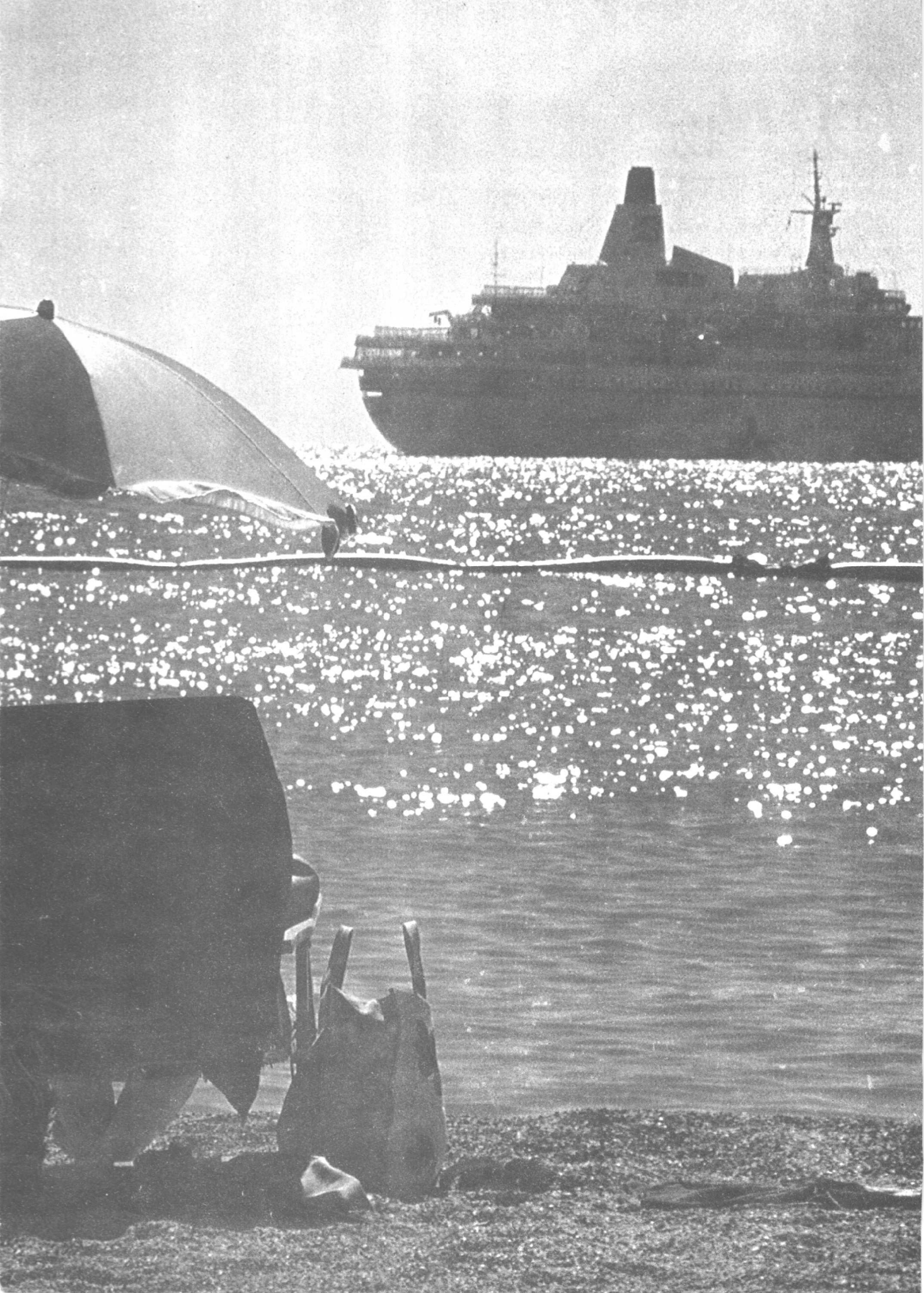
除了象旧时的工匠通过模仿和复制来学习，我们还有什么更好的方法来学习摄影技巧呢？本书将向你展示摄影家们是如何拍出这近百幅精美照片的；他们如何以及为何要如此构图，他们如何运用照相机的调节装置创作出恰好是他们追求的形象风格。

诚然，你不想依样画葫芦来重复创造出这里列举的影象，你有你自己的想法，有你自己的摄影主题，但是通过本书描述的构图和摄影技巧，你会发现你的摄影技能在迅速地发展着，不久，就象工匠师的徒弟一样，将不再模仿，而会革新、改进乃至超过你在此见到的一切！

理查德·普赖特







# 人 物

要拍出杰出的人物照片，首先要找到你的摄影主体。但是人物照片远非仅仅找到拍摄主体就万事大吉了，优秀的人物照片绝不只是好的肖像照而已。一幅肖像照的主体，不管是裸体照还是趁人不备时拍的照片，都不光是人的脸孔或身体，而是要远远超出这些。要拍出一幅照片说明“这就是我的摄影主体的模样”，是相当容易的，但是要使摄影主体能说明“这就是我的摄影主体”，却绝非一件易事。

肖像摄影家的技巧是能在胶片上捕捉住被拍摄人的个性特质。在本章开头，你将看到一些摄影家如何接受这一挑战——你将能找出一些你可以马上应用于你自己的肖像摄影中的一些构图和摄影的技巧。肖像照中的有些风格是依靠比喻手法来暗示人物的性格；而另外的一些则透过细节来突出主题的。当然，这不是说最优秀的肖像照是难以理解的或者说是细节繁多的。正如旁边的肖像所显示的，有时最简单、最直接的照片却最耐人寻味。

摄影家同样地用多种方法把裸体作为一种题材处理，在一些裸体照研究中充斥着色情；而在另一些中，人体的曲线美得到了充分的表现，即使是大特写镜头，也充满了人性。但是，从这里所显示的人体研究中，同样必须吸取的教训是：人体的形状仅仅是一个出发点，而优秀的裸体摄影展现的远不止是裸露的肌肤。

本章以几个趁人不备时的摄影例子来作结束。这些影象主体正从事一些日常事务。他们对他们照相毫不留意。通常在进行人体和肖像摄影时，被拍摄者意识到照相机的存在。与此不同，这儿摄影家的技巧集中在不为人发现的观察之上；其目的是让人们能窥探其他人士的生活，从而能看透人类的境况。









在曝光时，拍摄主体的动态和浅的景深，使得影像显得略为柔软，增加了绘画的感觉。

选用钨丝灯拍的照片，常带有难以表达的“忧郁”的特征。相比之下，选用闪光灯，照片会产生非常鲜明的边缘。

深色的道具和通常少量的曝光使得肖像的低调更为明显。

白衬衣的领子和眼睛中的反光，增加了必要的生气，赋予影像以生命和活力。

**相机：**

120 单镜头反光

**测光：**

光点测光表、复合平均读数

**镜头：**

250 毫米

**滤光：**

—

**胶片：**

ISO40 彩色反转片

**布光：**

碘钨摄影灯

**构图** 这一幅引人注目的肖像最初是用以表达一种简单的技术练习。然而，作为一种试验，获得了成功，远远超出了摄影师的期望。摄影主体是摄影师的丈夫，其主题是伦勃朗式的绘画：目的在于使一幅肖像照具有画家的风格。

她起初决定使照片尽量显得简洁，因此她让被摄对象坐在无缝背景纸前面，她稍微把纸弄皱，以增加一些质感。为了使服装简化，她把一条黑色毛毯披在他肩上，毛毯裹在身上，使得照片看来有点严肃，所以她请她丈夫把双手放在腰部，毛毯在胸前露开，她把衬衣的扣子解开，在颈部周围增添了一些趣味和动感，这样身子就不会变成一大块单调的黑色。

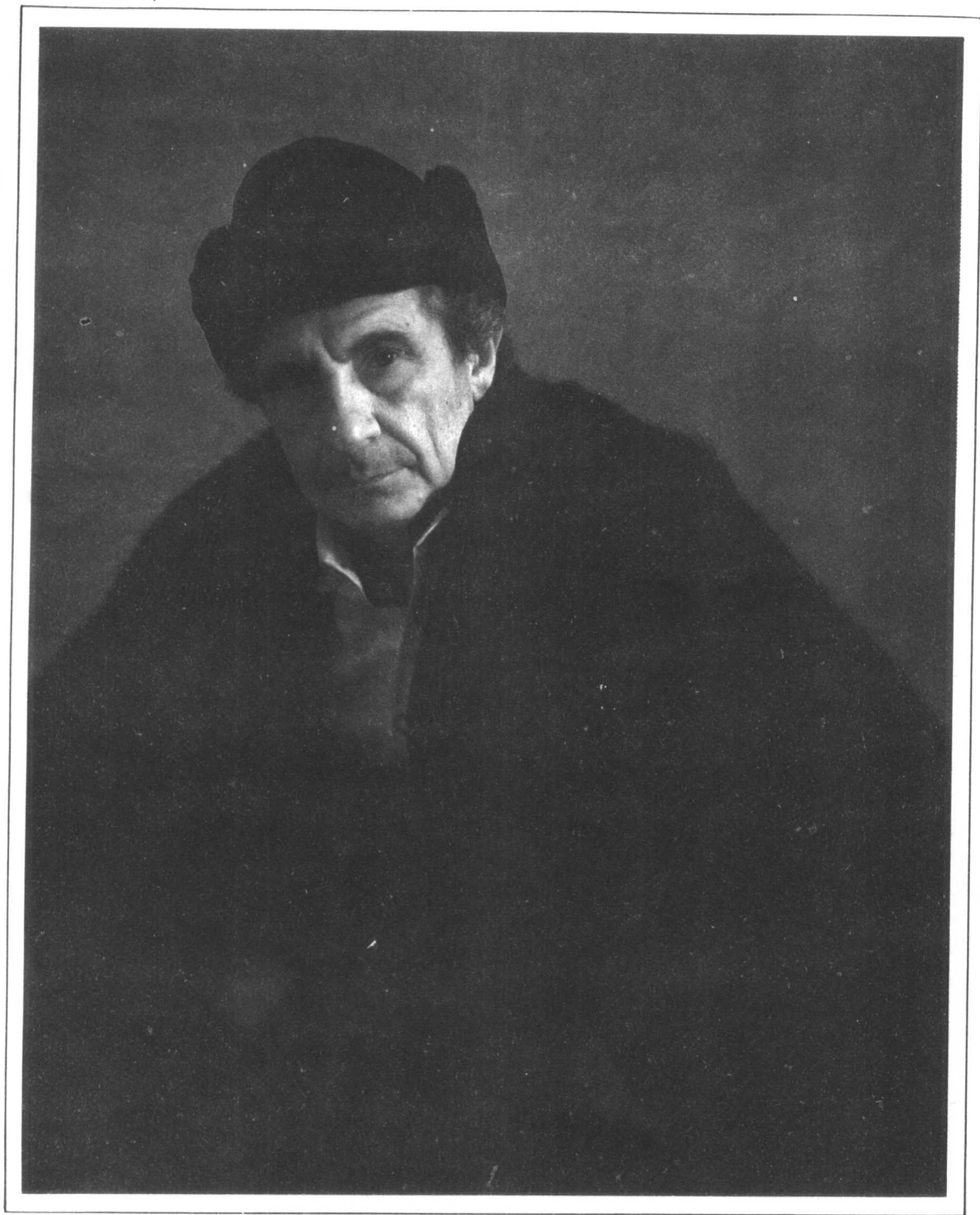
当然，这幅肖像的主要特色不是其服装，而是人物热切的目光。摄影师通过使用长时间的曝光做到了这一点，因为她的丈夫必须注意力集中，坐在那儿纹丝不动，她按选用的速度几次操纵快门，所以她的丈夫能了解到他必须把这样的姿势维持多久。

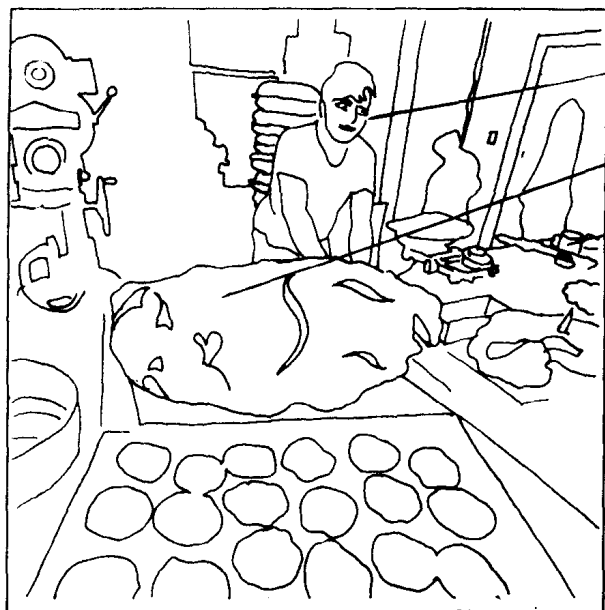
最后，她要求他身子稍向前倾，把双肩转向一侧，这样照片就可以避免过于对称。

**技巧** 布光有助于创造出伦勃朗式的感觉，这里仅用一种光源：在相机右侧墙上射出的钨丝灯泛光。这是一种柔软的却是强烈的定向光，就象窗户外射进的光线。为了缩小反差，摄影师在被拍摄人面孔的对面放置了一面反射板，将光线反射到阴影部分。

她用测光表测出照在她丈夫面部的光，获取了两个读数——从强光部分和阴影部分各获取一个读数——再使其平均值达到曝光指数为  $1/2$  秒，光圈值为  $f/11$ 。其它的测光读数进一步确定黑色毛毯将呈现出单一的色调，双手在阴影中正好依稀可见。

在曝光前，她对布光以及用一次成像胶片进行曝光作最后的检查，在此基础上，用半挡光圈数打开孔径拍摄此照，用的是钨丝灯光平衡胶片。





单一的光源通常也许会在肖像脸部产生深色的阴影部分，但是在这个例子中，大片的白色反射面使光反射到面包师脸部的右侧。

柔和而又定向的照明使面包团的质地呈现了出来。

种种细节有助于赋予摄影主体以性格。例如这只杯子就暗示了他在干活时会随时拿起喝上一口。

**相机：**

120 非反射广角

**镜头：**

38 毫米广角

**胶片：**

ISO125 黑白

**测光：**

入射式手持闪光测光表

**滤色：**

—

**布光：**

从天花板反射的 1200 瓦 / 秒室内闪光灯

**构图** 面包师正在干活，四周堆放着面包行业的各种工具，他正用手分出面团以制成上千个面包，大量的细节使得肖像进入了一定的范围，但是面包师那直接对着相机的目光，确保了这零乱的一切丝毫没有把注意力从他那里分开。相反，画面中每一件东西都发挥了作用，又使我们更能了解这个人的勤劳。他起得很早，此刻窗外还是漆黑一片。面前堆放着巨大的面团使得他显得很矮小——直接间接地表现出了他的工作。

摄影师想尽可能把面包房的环境多拍摄些进去，但是这会使拍摄对象在画面中显得很小时。为了弥补这一点，又能突出人物，摄影师把相机镜头朝下，以致产生出集中的透视线条，把观众的目光带回到画面的正中，接着他又将放满面包团的盘子放在照片的底边，这样一来，盘中排排白色成型的面包团也都集中对准面包师了。

**技巧** 整个画面覆盖着面粉，堆放着一些烤成焦黑色的面包托盘，几乎是单色的，宜用黑白胶片。摄影师决定采用慢速感光胶片，这样画面上的每个细节在照片上都能清楚地刻画出来，然而这会引出光线的问题

——可用光不够。

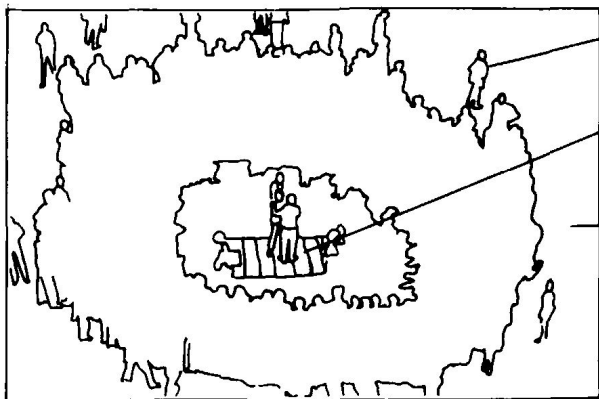
要提供足够的照明度，而又不影响气氛，摄影师用了强烈的摄影室闪光灯，补充已有的光照。他把闪光灯电源箱放在地上，把闪光灯头夹在架子上，使光线对准天花板，通过反射过来的光照亮房间，照在面包师的身上。这种柔和的光照模仿了通常用于室内照明的日光灯的光线。但如果使用闪光灯直接照在人身上，其效果就不能尽如人意——即非常平板，缺乏立体感。人物后面是深深的黑影，窗子上映出了刺眼的闪光点，采用大的摄影室闪光灯，这样就能把相机光圈调到小的孔径。布光完毕后，使用闪光灯测光表就能很容易地决定曝光量。

摄影师通过使用超广角镜头的相机（哈萨布拉德 SW 相机），实际上能毫不失真地拍摄出面包房的大部分景色。此外，当 38 毫米的镜头缩小到  $f/16$  时，它就能提供足够的景深，使整个景物非常清晰。摄影师把相机快门速度调至  $1/250$  秒，这样如果主体移动，自然光不会产生另一个影象。（闪光灯的曝光不会受到快门速度的影响，只要曝光的速度慢到能和相机的快门同步，而这类相机是能和各档速度同步的。）



在面包房有限的空间里，没法再使用常规的漫射体或者伞形反光板，因此白色的天花板就用来软化闪光灯的光照。





在圆圈周围来回走动的人们可以强调人圈本身的内聚力。在所有从上向下拍摄的照片中，图案起着重要的作用。

除了人圈主要的基本色彩外，鹅卵石匀称的地面以及催眠师所站的席子的直条纹，也都给这形象增添了趣味。

这张照片所拍摄的广场是由蓝色的天空和较弱的阳光所照亮的，所以摄影师用了一个淡黄 81A 滤光镜，除去图像中多余的蓝色。

**相机：**

35 毫米单镜头反光

**镜头：**

80-200 毫米可变焦距

**胶片：**

ISO64 彩色反转片

**测光：**

镜头自动测光

**滤光镜：**

81A

**布光：**

自然光

**构图** 从高处取景可得出一个全新的视觉世界。正如这一例子所显示的，从高处看，相同的场景和人物会呈现出全新的景色。

我们看到了一个正在街头表演的催眠师，而在这幅高处取景的照片中，他的表演显然不如观众那么重要了。从地面上拍的话，我们就会看到正常的表演的背景是全神贯注的脸孔，但是，如果俯视的话，我们就只看到奇妙的有规则的图形，一排排脸孔变成了一个清晰的人环。

照片构图取舍使得图形在不失细节的情况下尽可能地清晰。一个宽广的取景（从高处取或用一个较短的焦距镜头）可能会使人环的形状更为明显，可是也会使人们的脸孔和身体变得更小。这就会削弱这张照片的效果，因为其吸引人处是，观众的眼光先是看其一般总体——人圈——再转到特殊——人群中芸芸众生脸孔和姿势的细部。也是出于同样的原因，如果画面太窄，也不能令人满意，照片只能拍出人圈的一部分。

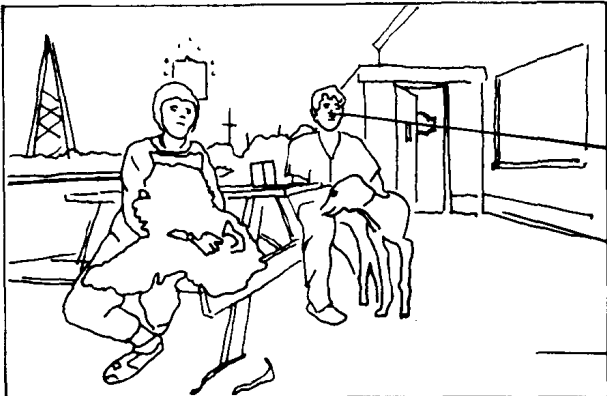
**技巧** 朦胧的阳光和色调均匀的主体相对产生出较小的反差：正处于所用的彩色反转片的曝光度之内，因此获取曝光值不成问题，摄影师让相机自动曝光。

取景确实是个难题，这张照片是从室外自动楼梯上拍的，其附近是油漆脱落、十分肮脏的塑料窗户。这张照片能得以拍成，仅仅因为其中一扇窗户是开着的，使用了一个 80-200 毫米变焦镜头，画面极为和谐。

要有几手准备：不要只盯住一个视点，在取得了鸟瞰图后，也得到地面上来花些时间。在地面上，摄影师用了一个 28 毫米的镜头捕捉住了一观众的这个有趣的细节。







要把人物、道路和建筑物都拍摄到，就得使用特别大的广角镜头。选用 50 毫米镜头，装在这个使用 6×9 厘米胶卷的相机上，能得到 35 毫米相机装上了 20 毫米镜头相同的视野。

把闪光灯举在相机一侧的一臂之远的地方，可使脸部的光照看上去不会太平板和太直射。

摄影师的意图是创造出体现主体个性的影象——精力充沛，年轻时髦。广角镜能创造出夸大有力的透视效果，使摄影师的意图得以实现。

使用中等尺幅胶片使粒子缩小，一般负片的粒子要比反转片的粗一些。

**相机：**

120 测距器型一尺

幅 6×9 厘米

**镜头：**

50 毫米广角

**胶片：**

彩色负片

**测光：**

手持式反射测光

**滤光：**

—

**布光：**

日光平衡,手举手提式闪光灯

**构图** 本照片的目的很简单：为夫妇俩和他们的狗拍一张非正式的合影。如何表达就完全取决于摄影师了，但是时间很局促，唯一可取的场地是繁忙公路旁的小旅馆的花园——看来不很理想。

令人惊奇的是，这一场地结果证明非但不是不利条件，反而是十分宝贵的，因为周围环境提供了不同的光源：普通的彩色家用灯泡，钨丝聚光灯，天空中的光线，以及过往汽车的车头灯。这些彩色的光线和摄影师自己的光源——电子闪光结合，就为坐着的人物提供了鲜明的背景。

双人合影的结构通常是这样安排的：让男人紧挨着，但略高于妇女。这张照片的构图和常规反其道而行之，两人的身体分开，把那妇女安排在前面，这样在整个画面中显得大一些，其动机不光是为了构图，同时也反映出夫妇之间各自的独立性和与众不同的生活方式。桌上碰在一起的玻璃杯——桌子本身把两人联在一起——就足以说明两人的关系。

**技巧** 照片最终的效果十分显著，这得力于不同寻常的、戏剧性的光线，但是，令人惊奇的是，产生出照片所显示的效果却没有任何精心制作的灯光设备：前

面人物的光线来自普通的手提式闪光灯。

为了平衡各种光源，摄影师首先查看计算光盘上的闪光单位，以便决定何种光圈可以用于 ISO100 胶卷。这儿有三种选择： $f/4$ ， $f/8$  和  $f/16$ 。中间的一档是最佳选择，如能采用 50 毫米的广角镜头，就能得到足够的景深。

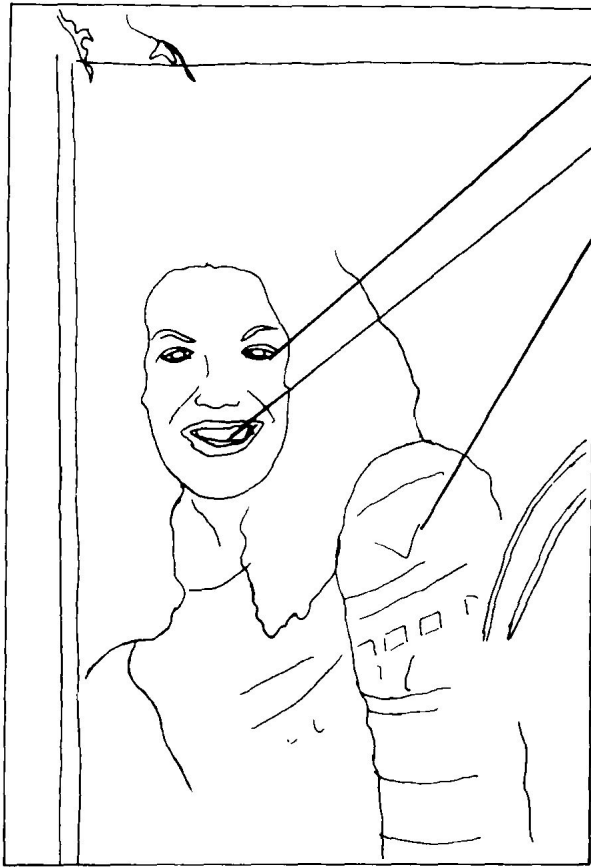
下一步是测出房子窗户的测光读数，以确定合适的快门速度，这一速度应能表现亮度与前景中人物相同的景物，此时需要 2 秒钟的曝光。（闪光灯的光照是十分短暂的，改变快门速度对人物的闪光照射区的光度没有任何作用。然而，要使闪光灯和照相机恰到好处地同时使用，快门速度必须慢于闪光同步速度——通常是  $1/60$  秒或  $1/90$  秒。）

最后的测光读数来自迅速变黑的天空，当这一部分的光度和窗户的光度相同时，摄影师等待一辆过路的汽车，借用车灯来完成此照，当汽车驶来时，随即按下快门。

在类似此种光线迅速变化的情况中，彩色反转片狭窄的曝光是很不利的，使用柯达万利彩色 II 型负片是较好的选择，因为曝光不足和色彩不平衡可以在印制相片时加以校正。







窗外地上的白雪往上反射了光线，软化了布光，  
 充满了下巴下面以及眼窝之中的阴影部分。  
 面对相机，两眼有神，露齿而笑，抵消了任何使  
 照片看来暗淡和沉重的倾向。  
 那位妇女的套衫柔和的色彩重申了冬天的主题。

**相机：**

35 毫米单镜头反光

**镜头：**

200 毫米

**胶片：**

ISO64 彩色反转片

**测光：**

镜头测光替代读数

**滤光：**

81B

**布光：**

自然光



如果人物不笑，这幅冬日肖像柔和的色彩就会给人一  
 种暗淡以及忧郁的情调——然而图中人物愉快的表情却增添  
 了这个季节所没有的暖意。

**构图** 模糊的柔焦形象已成了摄影师滥用的手法之  
 一；成了那些缺乏想象力的摄影师们作为表达浪漫色  
 彩的捷径。但请记住：往往经过无数次漫不经心的重  
 复后，一种滥用的手法才能取得那种结果——每个人  
 在生活开始时就对感情有真诚的追求。

因而，正如本例所说明的，出自名家之手的柔焦  
 肖像仍然具有魅力——而毫无令人乏味之感。除了人  
 像之外，摄影师故意把结着一层薄冰的窗框都包括在  
 画面之中，使我们看到了漫射的光源。否则，照片就  
 显得很一般了。窗框还有另一个作用，它如实地包括  
 了人物的上部和左边。

摄影师用另一种方式打破常规，他选择了低调手  
 法。他让主体置于窗内，看着窗外，她四周一片朦  
 胧，暗示了冬季日短。如果从窗户外向外拍摄，人物  
 就会在光线中显得很模糊，就象标准的时装照片一

样。

**技巧** 大雪纷飞的天空给整个景投下了冷灰色的光，  
 所以摄影师在镜头上装上了一个 81B“变暖”的滤光  
 镜，从照片中去掉过量的蓝色。他从窗户上面的墙上  
 获取读数来决定曝光。墙壁灰色的石块就象他所拍摄  
 对象的脸一样，几乎是同一色调，即不管是什么颜  
 色，反射出相等量的光，因而适用于作为替代读数；  
 否则脸部四周大块的阴暗部分就不可能给予正确的普  
 通的镜头测光读数。

为了增加柔焦效果，摄影师把镜头对准窗户玻  
 璃，把 200 毫米镜头的孔径放到最大的一档  $f/4$ ，  
 然而在阴暗的冬日光线下，他仍然得把快门速度定为  
 $1/125$  秒，其速度快到正好不至于使相机抖动。